

# いーたん<sup>飯南</sup>人



いいなんちょう

飯南町広報

平成24年1月20日 No.85




1月号

特集

町長年頭あいさつ

志々公民館書初め会(さつき会館)

いーたん<sup>飯南</sup> 

平成24年

# 年頭あいさつ

飯南町長 山碕英樹

新年明けましておめでとございませう。

町民の皆さまには、「ご家族おそろいでお健やかに新年をお迎えのこととお慶び申し上げます。」

昨年中は町政の推進各般に亘りまして、皆様方の温かいご理解とご協力を賜りましたこと、厚くお礼申し上げます。

本年もどうぞよろしくお願いいたします。

昨年は、本町においても年末から年始にかけて大雪に見舞われ、3月11日の東日本大震災、秋の台風災害と我が国においては自然の猛威、恐ろしさをまざまざと見せつけられた一年でした。

また、福島第1原子力発電所の事故は、原発の安全対策を根本から見直すことが求められ、また、本町のJA雲南肥育センターに放射線セシウムに汚染された稲わらが導入されており、町民の皆さまには多大なご心配をおかけし、大変申し訳なく思っておりますが、食の安全について改めて考えなおすことが求められているところであります。

また、経済情勢は、こうした災害やタイの洪水被害の影響、円高、そして欧州の金融危機などにより、厳しい状況が続いています。

しかし、一方、飯南高校では、報道部が小規模校としては初の島根県大会総合優勝に輝き、第58回

NHK杯全国高校放送コンテストでは見事入選を果たし昨年に続く快挙を成し遂げました。また、野球部は夏の大会ベスト8、ハンドボール部は秋の新人戦で優勝するなど各方面で活躍し、我々町民に大いに元気を与えてくれました。

そして、「谷自治振興会」は、地域全体での助け合い活動や地域おこしの活動が認められ、栄えある「平成23年度過疎地域自立活性化優良事例」総務大臣表彰を受賞されました。

また、飯南町消防団は、島根県消防操法大会において第2分団がポンプ車の部で堂々の第3位に輝きました。

こうした事を始めとして、町民の皆さんの活躍も素晴らしいものがありました。そして、町政におきましては、総合振興計画の後期計画の初年度として各種施策を進めることができました。

さて、本年は「辰」年です。辰年にあやかり、町民の皆さんの生活を始め、すべてのことが上向くことを願うところです。

また、この冬を迎えるにあたり、「総合的な雪対策」を始めますが、本年2月には、障がい者の方の共同生活施設のオープン、4月には様々な生活支援を行う「里山コミッション」の立ち上げなど、町民の皆さんの安心な暮らしを確保し、飯南町社会福祉協議会には、4月の保育所業務委託開始に向けて大変ご苦労をおかけしていますが、これを契機に保育所の運営をより充実するなど、子育て世代を支援して参ります。

また、本年秋の全国和牛能力共進会出品を目指し、若き担い手を中心に取り組みが行われており、大いに期待をしています。

そして、本町の医療の確保、飯南高校の支援に当たっては、町を挙げて取り組んでまいらねばならないと思っておりますので、町民の皆さんのご協力をお願いします。

新庁舎の建設に向けては、新庁舎建設検討委員会の答申を基本に、町民のみなさんのご意見もいただきながら検討を進めて参ります。

社会経済情勢が不透明な中ですが、町民が誇りの持てる、いのち彩る里「飯南町」を実現するために皆の力を結集し、前進したいと思っております。

私は、任期最後の一年に当たり、全力を尽くして参ります。町民の皆様の一層のご理解とご協力を願ひ申し上げます。

結びに、皆様のご健勝とご多幸を心からお祈り申し上げます。ごあいさつといたします。



飯南高校の支援に取り組みます。



全国和牛能力共進会が開催されます。



森林セラピーなど飯南町の魅力を発信します。



# 消防出初式

1月8日



山崎町長

平成24年消防出初式を頓原地区を会場に開催し、271名の消防団員が出動しました。

初めに、頓原町民グラウンドで、任命、出勤人員報告、通常点検を行った後、分団毎に隊列を組み、頓原連担地を進行しました。沿道の住民が見守る中、各団員ははつらつとした表情で力強く行進をしていました。

その後、ふれあいホール「みせん」に会場を移し、式典を行いました。

山崎町長は、東日本大震災の経験から、地域の総合防災力を高め、町民の皆様の安心・安全の確保に一層努めます」とあいさつ。松田団長は、地域の総合防災力の中核となる消防団の強化が益々重要となってくることから、団員諸君の一層のご協力をお願いします」と訓辞を述べました。その後、感謝状の贈呈や各種表彰を行いました。



松田団長



## 全日本トップ選手による スキー教室 & 講座

12.20(火) 12.21(水)



基礎トレーニング



学習支援館特別講座

SAJナショナルデモンストレーターの丸山貴雄さん・松沢寿さん・松沢聖佳さんを講師に迎えたスキー教室と講座が行われました。

琴引スキー場を会場に行われた赤来中学校スキー教室では、全日本スキー技術選手権大会連覇中の丸山さんの全日本トップの滑りに触れるなど、生徒達は一流の技術を学びました。

また、頓原小学校・中学校では体育館でトップアスリートの基礎トレーニング方法などを学びました。

学習支援館で開催された特別講座では、メンタルトレーニングなど、スポーツ以外の分野にも通じる様々なお話があり、講座に参加した生徒達は熱心に聞き入っていました。



剣道部(練習風景)

県大会・全国大会へ羽ばたけ！  
**飯南高校 部活動が大活躍**  
運動部・文化部の各種大会が行われ、飯南高校の各部が優秀な成績を収めました。  
12月17日・18日の両日に行われた、島根県高等学校剣道新人戦では、剣道部が男子団体の部でシード校を破るなど快進撃を続け、ベスト8に進出しました。  
12月19日に行われた、島根県高等学校総合文化祭・放送部門では、報道部が2部門で最優秀賞を獲得し、来年8月の、全国高等学校総合文化祭に島根県代表として出品されることが決定しました。また、昨年度に続いて「島根県児童生徒学芸顕彰」を受



報道部(島根県児童生徒学芸顕彰表彰式)

賞しました。  
12月24日・25日の両日に行われた、島根県高等学校ハンドボール選手権大会では、ハンドボール部が新人戦に続いて見事優勝を果たし、全国高等学校ハンドボール選抜大会中国地区予選会への出場権を獲得しました。

また、スキー部も県高校スキー大会で優秀な成績を収め、中国大会・全国大会への切符を獲得しています。今年も飯南高校各部の様々な方面での活躍が期待されます。

## クリスマスソングをみんなで歌いました さつき保育所クリスマス会

12.22(木)



クリスマスシーズンにあわせて、町内各保育所でクリスマス会が行われました。

さつき保育所で行われたクリスマス会では、お待ちかねのサンタクロースの登場に子ども達が目を輝かせ、一人一人にプレゼントが手渡されると大喜びで受け取っていました。

また、志々郵便局長の若林秀徳さんによるギターの弾き語りライブが行われ、子ども達も若林さんのギターに合わせ、クリスマスソングなどの色々な歌を楽しそうに歌っていました。

## 辰年の走り初め 元旦マラソン

1.7(日)

頓原、志々公民館で毎年恒例となっている元旦マラソンが開催され、今年も多くの参加者が走り初めを行いました。

頓原地区では由來八幡宮前をスタートし、連担地を通って生涯学習センターをゴールとするコースで行われました。路面にところどころ雪の残る走り辛いコンディションでしたが、子どもから大人まで今年一年の無病息災を願って元気に走り抜けました。



ゴール後には福引き抽選会も行われ、参加者は今年最初の運だめしを行っていました。

# 高速バスの利用状況と今後に向けて

国道54号を通行し、広島と出雲・松江を結んでおります高速バスが、中国横断自動車道松江尾道線の開通により、高速道路を通る可能性があります。この事につきまして、現在運行されている高速バスの現状を知るために、県による実態調査(9月)が行われ、町によるアンケート(8月)を行いましたので、その結果をお知らせします。

## 県の調査

調査員が高速バスに乗りし、利用者数・目的地・利用目的等を調べました。

【調査結果】  
 雲南市(三次市)での利用者は、全体の14%程度

**期間**  
 平成23年9月7日～13日

**利用者**  
 2515人(1日当り34人)

**結果**  
 【高速道路から外れる区間雲

●目的地				
広島 52% (1,304人)	出雲 29% (724人)	松江 19% (487人)		
●利用目的				
ビジネス 36%	観光・レジャー 22%	その他 37%		
雲南市～三次市 通勤 15% 通院 12% 通学 12% 買い物 12% その他 42% 買い物 5% ビジネス 7%				
●利用年齢層				
30歳未満 31%	50代 22%	40代 17%	30代 17%	その他 13%
雲南市～三次市				
65歳以上 27%	50代 25%	30歳未満 18%	その他 30%	

雲南市(三次市)

通勤 15%  
 通院・通学・買い物 (12%ずつ)  
 ビジネス 7%

利用年齢層  
 30歳未満 31%  
 50代 22%  
 30・40代 17%ずつ)

雲南市(三次市)  
 65歳以上 27%  
 50代 25%  
 30歳未満 18%

**まとめ**  
 9割の人が出発地で乗り、到着地で降りています。全体的に若い人の利用が多く、自家用車の代わりに高速バスを利用している状況が分かります。それに対して雲南市(三次市)での利用者は50歳以上の人の利用が多く、高速バスが生活に必要となっている状況が分かります。

●主な行き先

広島	松江	三次	出雲	その他
32.6%	13.8%	12.8%	11.7%	29.1%

●主な利用目的

親戚訪問	帰省	通院	レジャー・買い物	その他
25.5%	22.1%	17.4%	17.2%	17.8%

町内の全戸を対象にアンケートを行い、住民の意識や利用状況について調査をしました。(回収率65.8%)

主な利用目的  
 親戚訪問 25.5%  
 帰省 22.1%  
 通院 17.4%  
 レジャー・買い物 17.2%



県の調査・町のアンケート結果  
 住民課

**まとめ**  
 今後の利用については、高齢化が進む中で、遠方への移動に高速バスを利用したいと考える人が増えていきます。また飯南町の利用者の内訳として、主に帰省等に数日程度の利用(が半分、通院等月に1回以上の定期的な利用)が3割程度ということが分かりました。以上のことから、町ではバス路線存続に向け、雲南市・三次市と連携をして進めて参ります。

## 平成23年度

# まちづくり研修会を開催します!



富士宮焼そばは大人気

B1グランプリで2年連続グランプリに輝いた富士宮やきそば。その仕掛人である渡邊英彦氏をお招きして、ご当地グルメを全国区にまで押し上げたアイデアや発想等についてお話しいただきます。町では現在、国道54号沿線の活性化と尾道松江線の開通を見据えた地域づくりを目的として、飯南町の新たなご当地グルメを発掘するため、第1回「E」級グルメ発掘調査を実施しています。今回のまちづくり研修会では、飯南の新たな

## 食を活かしたまちづくり



富士宮やきそば学会会長 渡邊英彦氏

B級ご当地グルメ仕掛人に学ぶ  
 なグルメ発掘へのヒントを得ていただくため、富士宮やきそばの試食会も行います!  
 地域資源である「食」を活用したまちづくりのノウハウを聞くことができるまたとない機会ですので、多くの皆様の参加をお待ちしています。

日時  
 平成24年2月11日(土)  
 13時30分より

会場  
 赤名農村環境改善センター

## E級グルメ発掘調査開催

「い」にゃんグルメバトル  
 第1回飯南町ご当地グルメ開発プロジェクト「い」にゃんグルメバトル「E」級グルメ発掘調査を開催します。

### 参加要項

- 応募締めきり  
平成24年2月17日(金)
- 一次審査 書類審査
- 最終審査 道の駅とんぼら大会議室にて審査会を開催
- 応募資格  
飯南町に関わりのある方  
高校生以上  
企業・団体でも参加可能
- 応募条件  
飯南町の食材を1種類以上使ったもの  
600円以下で提供できる主菜であること  
イベントや飲食店で提供可能なもの

### お問合わせ

飯南町国道54号活性化アクションプラン推進協議会事務局(役場企画財政課内)  
 TEL 76・2864

## 島根大学農村調査実習現地報告会

1.13(金)

平成23年8月に飯南町内で行われた、島根大学生物資源科学部の学生による農村調査実習の結果をまとめた現地報告会が、1月13日に中山間地域研究センターを会場に開催されました。

農業生産班やマーケティング班などの6つの班に分かれて行った研究では、現状の問題点を洗い出す中で、町外の学生の視点から見た改善案などの提案が行われました。調査に協力した町内の方も駆けつけ、学生の独自の視点からの提案に熱心に耳を傾けていました。



学生視点の研究に多くの人が集まりました

## 古事記編纂千三百年にまつわる書を飯南病院ロビーに展示中



平成24年に古事記が編纂されて1300年を迎えるにあたり、それをテーマとした作品を展示する「山陰独立書展」が、今年度、島根県立美術館で開催されました。

その展示会に出品された本間美智子さん(花栗)の書が、現在飯南病院のロビーに展示されています。

この書は横約60cm、縦約240cmの大きさで、スサノオノ命が詠んだ日本で最も古い和歌を題材として書かれています。

飯南病院を訪れられる方はぜひご覧になって、神話の世界を感じてみられてはいかがでしょうか。

今回はアルコールについて取り上げます。お酒は上手に付き合えば良い効用がありますが、飲み過ぎは健康を損ねてしまうことがあります。

お酒の主成分はアルコールと水で、体に入ったアルコールは、胃と腸から血管に吸収され、肝臓に運ばれます。肝臓ではアルコールの大部分が処理されますが、処理されるまでは血液を介して全身を回り、脳をはじめとするさまざまな器官に運ばれます。その結果、体温が上がり気分も心地よくなります。

しかし、良い効果ばかりではありません。アルコールは脳をまひさせる働きがあるので、適量を超えて飲み過ぎると、昏睡の状態になり、命の危険がある場合もあります。また、昏睡状態までいなくても習慣的に飲み過ぎていると、肝臓に負担がかかり、肝臓の病気になるってしまつ可能性もあります。お酒はカロリーがある上、適量を超えると動脈硬化も促進します。メタボ予防としても、飲酒はほ

## お酒と上手に付き合ひましよう

お酒の上手な付き合い方について取り上げます。お酒は上手に付き合えば良い効用がありますが、飲み過ぎは健康を損ねてしまうことがあります。

お酒の適量と休肝日

具体的には、日本酒なら1日1合、ビールなら大ビン1本、33ミリリットル(程度)、焼酎なら0.4合、90ミリリットル(程度)が適量となります。あわせて、週に2日は休肝日をつくり、肝臓を休ませましよう。

### 危険なアルコール依存症

お酒に関わる問題としては、アルコール依存症もあります。飲酒の量が増えて問題行動を起こすようになったり、お酒を飲まないといらいラするなどの、飲酒をコントロールできなくなると危険です。本人が意識しにくいので、周囲の人が早めに指摘したり、専門の相談機関に相談することが大切です。



お問い合わせ 飯南病院 TEL72-0221 来島診療所 TEL76-2309 保健福祉課 TEL72-1770

## 平成23年分申告相談日程表

相談日	受付時間		会場
	午前9時～12時	午後1時～4時	
2月16日(木)	志津見	角井	さつき会館
2月17日(金)	川東	獅子	
2月20日(月)	川西		
2月21日(火)	寺沢	佐見	みせん
2月22日(水)	長谷	都加賀	
2月23日(木)	敷波	花栗	
2月24日(金)	町区(一番町・社日町・大仙町・上町・中町)	奥畑	
2月27日(月)	町区(本町・横町・新道町・万対町・恵比須町・寺町)	上区	
2月28日(火)	予備日		来島基幹集落センター
2月29日(水)	下来島(松本西部・川尻)	下来島(保賀・松本中部)	
3月1日(木)	野萱(琴麓)	野萱(野萱・下三日市)	
3月2日(金)	野萱(塚原・三日市・野萱団地)	真木(奥真木)	
3月5日(月)	真木(口真木)	小田(口小田)	
3月6日(火)	小田(奥小田・中小田)	上来島(上来島・安江)	
3月7日(水)	上来島(杉戸・横路)		
3月8日(木)	谷(井戸谷)	谷(塩谷・畑田)	
3月9日(金)	下赤名(東区)	下赤名(石次・福田)	
3月12日(月)	下赤名(千束・中通)	上赤名(北野)	
3月13日(火)	赤名(上市・中市)	上赤名(中区)	
3月14日(水)	赤名(下市・衣掛団地)	上赤名(向谷・瀬戸)	
3月15日(木)	予備日		



所得税の確定申告および町県民税の申告相談受付を行います。

年金や給与だけの方も源泉徴収された所得税が還付される場合がありますので、ご不明な点は事前にお問い合わせください。

申告に必要なもの  
 印鑑(給与・年金等の支払報告書(源泉徴収票)、生命保険料・地震保険料の支払証明書、国民年金の支払証明書(領収書)、医療費の領収書、還付先の金融機関・口座番号のわかるもの)

農業所得、営業所得、不動産所得など、その他の所得がある方は、収入および支出内容がわかるよう、整理してからお越しください。

会場は非常に込み合います。申告書類を作成できる方は国税庁のホームページ等を利用して電子申告されることをお勧めします。

また、大東税務署をはじめ、各税務署でも所得税の申告指導が行われます。

お問い合わせ  
 住民課税務担当  
 76・2213

電子申告(e-Tax)をご利用ください

## 確定申告の受付が始まります

## こんにちは 中山間地域研究センターです

### 寒い日には センター図書室へ

暖かいお部屋で読書三昧はいかが

雪が降る寒い日が続く外に出るのも億劫になります。そんな日は暖かい部屋で読書三昧というのはいかがでしょう。

センター図書室には、専門書から子ども向けの本まで約2万冊の蔵書が皆さんをお待ちしています。

また、土日には地元のボランティアグループの方々に本を読んでもらったり、積み木や、かんなくずプールなどで遊んだりもできます。是非ご家族でお越しください。

図書室には皆様のご意見を寄せていただくリクエスト意見箱があります。本の要望や、図書室全般に関するご意見など、お気軽にお寄せください。



リクエスト意見箱



おはなし会

12月入荷書籍を少し紹介します。

ふるさとの民話 (出雲編・石見編・隠岐編)

酒井薫美 著  
 ハーベスト出版

銀の道ものがたり 杉原耕治 著  
 山陰中央新報社

出雲・雲南ふるさと大百科 郷土出版社

たくさんの方しぎ傑作集 (クマよ・森へ・絵とき ソウの時間とネズミの時間など)  
 福音館書店

## 短歌俳句

### 琴峯華俳句会

会員作品抄

- \* 息災に神集ふ里老にけり 石田ジツカ
- \* 思ひ切り冬菜を鍋に入れて炊く 奥野 王貴
- \* 水溜るや故郷はいつもなつかしく 垣内 良野
- \* 肌寒やそよりと靴む膝頭 佐々木庸子
- \* チェリーリップ畑の土も雪被う 庄司あさの
- \* 残り柿羽撃き散らす山鴉 原 コウ
- \* 老境に入りて肌寒む身にたふ 政本 進美
- \* 年ゆくや雲同仄かな夕明り 源 雨光
- \* 冬菜採る今日の好天逃さじと 森 征子
- \* ガム濁れて村落跡の現はるる 垣内 峯雅

### 赤名短歌会

十二月詠草

- \* 天とさす皇帝グリの花の座に安部教子姉の面影さかす 岩佐 恒子
- \* さりげなくシンプルに咲く大輪の菊の花ゆえ散りて寂しき 本間 麗子
- \* 若くして何いそぎしや教子さん頑張らうねと語りし友よ 三島 久恵
- \* 和紙のいろ幾重かさねて君の折りし人形いくつ雪はしんしん 石田フクエ
- \* 中秋の歌会安部さんの訃報あり無理とて書かれた歌詞に手と合わす 貝森フミエ
- \* 午後のお茶も家族と一緒の教子さん何故に急いで帰らぬ人に 難波 幾子
- \* 幾重にも桜貝の歌詠みて逝かる想いの人どわれにあかさす 澤田 勝登
- \* 「緋扇」とう美しき名の目録に君の庭辺は縁とられいん 澤田 久美子
- \* 今からが廣きのかかる日々でした終の別れば君の司会の日 源 光子
- \* 短歌への熱い思いと彼の孝まで先輩方とたくさん詠んでね 門所 詠子
- \* わだつみと越えて引き揚ぐと語りしに海の彼方に去りしあなたよ 清原 豊明
- \* 短歌会の継続祝はぎて君の作る和紙人形は壇上に映ゆ 中村三四二

## 雇用保険を受給できない求職者の皆さまへ 「求職者支援制度」のご案内

「求職者支援制度」とは？

雇用保険を受給できない求職者の方が、職業訓練（「求職者支援訓練」（雇用保険を受給できない求職者の方を対象とした平成23年10月1日以降に開校する職業訓練。）または「公共職業訓練」）によるスキルアップを通じて早期再就職を目指すための制度です。

「求職者支援訓練」のコース情報は？

ホームページ(<http://www.jeed.or.jp/js/kyushoku/shien.html#02>)をご覧ください。

ハローワークが積極的な就職支援を行います！

訓練期間中及び訓練終了後も、ハローワークでの定期的な職業相談をはじめとして、皆様の求職活動をお手伝いします。

「職業訓練受講給付金」を支給します！

収入、資産などの一定要件を満たす方に、訓練期間中、職業訓練受講手当(月額10万円)、通所手当(訓練施設までの通所経路に応じた所定額)を支給します。

お問い合わせ ハローワーク雲南 0854・42・0751

## くにびき学園(東部校)新入生募集

2年間の学園生活で生きがい・仲間づくりと地域活動参加のための知識を習得してみませんか。

出願対象:県内在住の地域活動に意欲のある60歳以上の方

会場:いきいきプラザ島根(松江市)

授業料等:入学金1万円 授業料年額1万8千円 その他教材費等別途

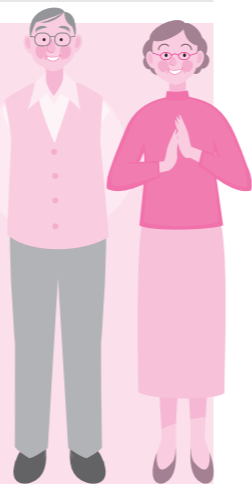
内容:総合講座及び専門講座(社会文化・園芸・陶芸・健康福祉の4科から選択)

募集要領・願書:市町村社会福祉協議会または学園事務所で配布します

受付期限:平成24年2月29日(水)まで

お問い合わせ

くにびき学園東部校(島根県社会福祉協議会内) 0852・32・5962



## 雲南保健所からのお知らせ

雲南保健所では専門相談員による定期相談を開催しています。

ご家族や関係者の方からの相談にも応じています。気軽にご相談ください。

2月の相談は次のとおりです。

こころの健康&もの忘れ相談 2月8日(水)13時~15時

思春期・青年期こころの相談 2月15日(水)13時~15時

アルコールによる困りごと相談 2月20日(月)13時~15時

場所はいずれも雲南保健所です。

お問い合わせ 雲南保健所健康増進グループ 0854・42・9642



## 高額な外来診療を受ける皆さまへ

平成24年4月1日からは、高額な外来診療を受けたとき、限度額適用認定証等や被保険者証等を提示すれば、ひと月の医療機関等の窓口での支払が一定の金額にとどめられます。

これまでは、高額な外来診療を受けたとき、ひと月の窓口負担が自己負担限度額以上になった場合でも、いったんその額をお支払いいただき、後で医療保険者から高額療養費としてお返ししていましたが、平成24年4月1日からは、医療機関等の窓口へ限度額適用認定証等(を提示すれば、限度額を超える分を支払う必要はなくなります。また、保険薬局、指定訪問看護事業者についても同様の取扱いを受けることができます)になります。



70歳未満の方、70歳以上の非課税世帯等の方  
「限度額適用認定証」、または「限度額適用・標準負担額減額認定証」  
70歳以上75歳未満で非課税世帯等ではない方  
「高齢受給者証」  
75歳以上で非課税世帯等ではない方  
「後期高齢者医療被保険者証」  
お問い合わせ  
保健福祉課国保担当  
72・1770

## 法務局登記相談所開設のお知らせ

松江地方法務局雲南支局は、平成23年10月11日をもって松江地方法務局出雲支局に統合いたしました。

このたびの統合に伴い、平成24年1月18日(水)から登記相談所を次のとおり開設しますのでご利用ください。

日時  
毎月第3水曜日  
(休日の場合は第4水曜日)  
午前10時~12時  
午後1時~3時  
場所  
三刀屋総合センター  
会議室2(雲南市三刀屋町三刀屋144-1)

また、不動産や会社の登記事項証明書等の交付事務は、最寄りの法務局でも取り扱っておりますが、島根県雲南合同庁舎1階に「法務局登記証明コーナー」を開設し、土地・建物や会社・法人の登記事項証明書及び印鑑証明書(注:登記事項要約書、公図等図面は除く)の交付事務を行っておりますので、是非「登記証明

コーナー」をご利用ください。

登記の申請、登記事項証明書等の請求は、オンライン(登記・供託オンライン申請システム)「登記ネット」で検索)を御利用されると、登録免許税又は手数料が安価となりますので、是非「オンライン申請」を御利用下さい。

お問い合わせ  
松江地方法務局出雲支局  
0853・21・0721



## 放送大学 4月生募集のお知らせ

10月からBSデジタル放送中

放送大学では平成24年度第1学期(4月入学)の学生を募集中です。

放送大学はテレビ放送などを利用して授業を行う通信制の大学です。  
心理学・福祉・経済・歴史・文学・自然科学など、幅広い分野を学べます。

出願期間  
平成24年2月29日必着

資料を無料で差し上げています。  
お気軽に放送大学島根学習センター(0852・285500)まで、ご請求下さい。  
放送大学ホームページでも受け付けております。

### あこやか記 12月届出分

新生児 届出人 地区  
明見 治彦(ちん) 良二(下赤名)

### やすらぎ記 12月届出分

お名前	親族	地区
田村 正春様(90)	良司(赤名)	
多久 辨重様(98)	忠(佐見)	
岡 ヨシミ様(99)	満義(上来島)	
永田 禎一様(82)	孝子(川東)	
花田 正則様(87)	幸治(赤名)	
小村 繁隆様(82)	誠治(下来島)	
津和野 保人様(66)	太架央(上赤名)	
渡邊 猛臣様(93)	弘之(赤名)	

### 今月の表紙

志々公民館書初め会では、子どもから大人まで多くの人が真剣な表情で筆を走らせ、新しい年への意気込みを書初めで表現していました。  
今年希望あふれる明るい一年になってほしいものです。



# まちのスケジュール

2012 平成24年 2月

日	月	火	水	木	金	土
1/29	1/30	1/31	1 巡回児童相談 (保健福祉センター)	2	3 豆まき (各保育所)	4 赤来中学校入学 説明会・公開授業 頓原中学校入学 説明会・公開授業 頓原小学校親子の 集い 保育公開日 (さつき保育所)
5	6	7 入所説明会 (来島保育所) 子育てサロン スマイルりんご (来島基幹集落センター)	8 入所説明会 (赤名・桜ヶ台保育所)	9 乳児・1歳6カ月児 健診 (保健福祉センター) フッ素塗布 (保健福祉センター) 行政相談 (憩いの郷衣掛)	10 保育公開日 (来島保育所) 頓原小学校 一日入学 志々小学校 一日入学	11 建国記念の日 まちづくり研修会 (赤名農村環境改善 センター)
12	13	14 赤名小学校 一日入学	15 赤来中学校 さわやかチャレン ジウィーク(~21日)	16 志々小学校 公開授業 来島小学校 一日入学	17	18 保育公開日 (桜ヶ台保育所) わらべの学校 (志公)
19 来島小学校 公開授業	20 来島小学校 振替休業日 生活ダイエツト市 (志公 ~24日)	21 保育公開日 (赤名保育所) 地域開放日 (赤名・来島保育所) 子育てサロン スマイルりんご (来島基幹集落センター)	22	23	24 幸せになるお金の 使い方講演会 (志公)	25 子育てサロン こがもちゃん (谷美栄校) ムラサキキッズ (来公)
26	27	28	29	3/1	3/2	3/3

□教育 ●健康・保健 \*文化・体育 ◆その他



**決められた日時をお守りください**

汲取り地区	汲 取 り 日
頓原 志々	7日(火) 9日(木)
赤名	2日(木) 4日(土) 20日(月) 22日(水)
来島	13日(月) 14日(火)

収集地域	収集日
頓原	15日(水)
赤来	22日(水)

	金属類・粗大物	ガラス類
収集地区	収集日	収集日
頓原連担地	27日(月)	13日(月)
八神連担地	29日(水)	15日(水)
志々・頓原の連担地以外	28日(火)	14日(火)
赤名連担地	20日(月)	6日(月)
来島連担地	22日(水)	8日(水)
赤名・来島の連担地以外	21日(火)	7日(火)

いいしクリーンセンター TEL72-9217