



5

2015May
vol.128

おおなん

広報邑南
PUBLIC RELATION OF OHNAN



目次

最近のできごと	2
おしらせ	4
防災情報ほか	5
保健・福祉ほか	9
おおなんの文化財	12
年金掲示板 お誕生 おくやみ	14
図書館	15
1歳おめでとう	16



外観

最近の できごと



町で起きた様々な出来事をお知らせするコーナーです。

矢上小学校 多目的集会施設竣工

4月10日、多目的集会施設の竣工式が行われました。この多目的集会施設の建築については、屋内運動場の老朽化や耐震性の問題から、屋内運動場を解体し、跡地利用を検討・協議した結果、多目的に利用できる集会施設を整備しました。施設は、木造平屋建て造りで床面積が478㎡あり、できるだけ木の温もりを大切に児童の動線を意識した建物となっています。



児童からのお礼の言葉

各小中学校の新入生数

学校名		人数
小学校	□羽小学校	8人
	阿須那小学校	6人
	高原小学校	9人
	瑞穂小学校	29人
	市木小学校	4人
	矢上小学校	25人
	日貫小学校	4人
	石見東小学校	11人
計		96人
中学校	羽須美中学校	7人
	瑞穂中学校	31人
	石見中学校	41人
	計	79人



日貫小学校 入学式の様子

入学おめでとう ばいばいします

4月9日、町内の各小中学校で入学式が行われ、小学校に96人、中学校に79人の新1年生が入学しました。



瑞穂中学校 入学式の様子



□羽小学校 入学式の様子

4月12日、上□羽の川角集落で、第4回花桃まつりが開催されました。県内外から家族連れら約2千人が訪れ、一面に咲くハナモモや菜の花に囲まれ、弁当を食べたり、写真を撮影したりして楽しんでいました。

地域の住民でつくる実行委員会によるシシ汁の販売や特産品のバザーのほか、県観光キャラクター「しまねっこ」と「オオナン・シヨウ」との写真撮影などもあり、祭りを盛り上げていました。



花桃まつりの様子

花桃まつり

2千本のハナモモが
咲き誇る

瑞穂ハンザケ

自然館

15周年記念イベント

4月26日、開館15周年を迎えた「瑞穂ハンザケ自然館」で記念イベントが開催され、約70人が参加しました。

イベントでは、缶バッチやハンザケのぼりを作り、中庭に掲げました。4種類のハンザケに色を塗り、参加者からは、「ハンザケの赤ちゃんがかわいかった。」と話していました。



日貫地区を指定

交通安全モデル地区

4月16日、地域ぐるみで高齢者の交通安全意識向上に努める「はつらつモデル地区」の指定式が日貫公民館でありました。川本警察署長から公民館長らに、指定書とのぼり旗が手渡されました。

また式終了後、集まった約30人を対象に、特殊詐欺被害防止講習会やシミュレーターによる道路横断の疑似体験、反応速度の測定などをして、意識の向上を図りました。

矢上高校・

町観光協会

連携協定を締結

4月30日、矢上高校と邑南町観光協会が「食と農」の人材育成に向けた連携協定を締結しました。

連携協定により、従来から取り組んでいる「スィーツプロジェクト」の強化や農業・食産業の振興、将来の担い手育成など協力して進めていきます。



「農の学校」

開校

4月28日、日貫地区にある「日和ふれあい体験農園」を利用した「農の学校」が開校しました。

「農の学校」では、農業の担い手の育成を目的に、講座や栽培実習などに取り組んでいきます。

1期生として、4人のインターン生が入校し、「農業で生計が立てられるよう頑張る」と意気込んでいました。

平成27年度

邑南町職員採用試験のご案内

◆採用予定人数

- ① 一般事務職員 若干名
- ② 保健師 若干名

◆受付期間

◎直接・郵送の場合

7月1日(水)～8月13日(木)

受付時間：平日午前8時30分～午後5時

◎しほね電子申請の場合

7月1日(水)～8月13日(木)

◆受験資格

① 一般事務職員

昭和60年4月2日から平成10年4月1日までに生まれた者。

② 保健師

昭和60年4月2日以降に生まれた者で、保健師免許取得者、または平成28年3月31日までに終わる国家試験により当該免許取得見込みの者。

◆試験の日時、試験会場

◎第1次試験

平成27年9月20日(日)

いわみーる(浜田市)

◎第2次試験

平成27年10月18日(日) 予定

◆試験手続及び詳細

※試験案内及び申込用紙は役場総務課及び各支所で6月1日(月)から交付します。

※しほね電子申請サービスを利用する場合

skantan.com/town-ohnan-shimane-u

◆問い合わせ先

邑南町役場総務課 人事係

☎ 08555-951111

IP 050-5207-3000

おしらせ

このコーナーは皆さんの暮らしに役立つ情報を掲載しています。詳しく内容についてはそれぞれ問い合わせください。



6月の出し方について

■ごみは分別して捨てましょう
年々、ごみの全体量に対する可燃ごみの割合が増えています。

■きちんと分別すれば資源ごみは資源として再生されます。少しでも可燃ごみの量が減るよう正しく分別しましょう。

■医療ごみを捨てないで
医療ごみは、家庭ごみとして処理することができませんので、販売店や専門業者に処理を依頼してください。

※詳しくは「家庭ごみの分別と出し方のしおり」をご覧ください。

【問い合わせ先】

町民課

☎ 95-11114

IP 050-5207-3006

瑞穂支所

☎ 83-11121

IP 050-5207-5000

羽須美支所

☎ 87-0221

IP 050-5207-6500

平成27年度 第1回 公立邑智病院 職員採用試験

【試験区分】

薬剤師、診療放射線技師、助産師、看護師、医療事務（診療情報管理士）、社会福祉士、一般事務：いずれも若干名

広告募集中！

縦 4.5センチメートル
横 6.0センチメートル
1枠 3,000円
(町外 5,000円)

【問い合わせ】

邑南町役場総務課
☎ 95-1111
IP 電話 050-5207-3000

【試験日時・会場・内容】

◆第1次試験

◎薬剤師、診療放射線技師、助産師、看護師：エントリシートによる書類選考

◎医療事務、社会福祉士、一般事務

日時：7月26日(日)

内容：教養試験、事務適性

検査

◆第2次試験

日時：8月22日(土)

内容：作文試験、面接試験

【受付期間】

5月1日(金)

～9月30日(火)

【受験申込・問い合わせ先】

受験手続き等の詳細はホームページをご覧ください。お問い合わせください。

<http://www.ohchihospital.jp/>

公立邑智病院(総務人事係)

☎ 0855-95-2111

税務職員募集

国税庁では、税務職員を募集しています。

【受験資格】

1 平成27年4月1日において、高等学校又は中等教育学

校を卒業した日の翌日から起算して3年を経過していない者、及び平成28年3月までに高等学校又は中等教育学校を卒業する見込みの者

2 人事院が1に掲げる者に準ずると認める者

【試験の程度】

高校卒業程度

【受験申込方法】

○インターネット申込み

6月22日(月)午前9時から

7月1日(水)

※インターネット申込専用アドレス (<http://www.jinji-shiken.go.jp/juken.html>)

【問い合わせ先】

浜田税務署総務課

☎ 0855-22-0300(代)

国税庁HP <http://www.nta.go.jp>

島根県交通事故相談所

交通事故無料相談

島根県では、交通事故の損害賠償に関するいろいろな悩みごとなどについて無料相談を行っています。

【相談場所】

島根県交通事故相談所

浜田相談室(浜田高庁舎1階)

6月の納税

- ◎町県民税 (第1期分)
 - ◎国民健康保険税 (第3期分、暫定)
- 納期限 6月30日(火)**
- 7月の納税
- 固定資産税 (第2期分)
 - 国民健康保険税 (第4期分、本算定)

【相談日】

毎週水曜日(祝休日及び年末年始を除く)
午前9時～正午
午後1時～4時

※相談は無料です

※秘密は厳守します

毎月、巡回相談を行っています

【巡回相談会場】

大田市役所

【相談日】

毎月第1火曜日

午前9時～午後3時

※祝休日又は年末年始の閉庁日は、変更します。

【問い合わせ先】

島根県交通事故相談所

浜田相談室

☎ 0855-26-5563

平成 27 年度 邑南町消防団新体制

防災情報

危機管理課

☎ 95-0810 IP 050-5207-3003

平成 27 年 4 月 1 日付けで 12 名の方が邑南町消防団に新たに
入団されました。邑南町消防団は現在 544 名の団員が在籍し、
地域で活躍しています。

町民の皆さんの生命・財産を守るために活躍する消防団です。
消防団または女性消防団に興味のある方は、役場危機管理課また
は各支所まで問い合わせください。

◆邑南町消防団幹部団員

階 級	氏 名
団 長	細貝 輝男
副団長	熊山 仁志
	倉見 讓
	三次 宏昭

◆邑南町消防団新入団員（平成 27 年 4 月 1 日付）

第 2 口羽分団

今村 峰男

第 5 高原分団

富永 知弘
三宅 輝文

第 8 矢上分団

前田 晃弘

第 3 田所分団

洲濱 隆志

第 7 市木分団

川取 雅也

第 9 中野分団

大谷 尚史
沖 祐介

第 4 出羽分団

服部 恵二

第 10 井原分団

服部 玲
服部 脩平
片桐 誠治



分 団 長

分団名（管轄地域）	氏 名
第 1 阿須那分団	山根 悦文
第 2 口羽分団	三上 孝行
第 3 田所分団	松川 始
第 4 出羽分団	高川 敬司
第 5 高原分団	上田 智幸
第 6 布施分団	小笠原三津夫
第 7 市木分団	稲垣 博利
第 8 矢上分団	秋田 弘昌
第 9 中野分団	吉賀 時夫
第 10 井原分団	飯田 重信
第 11 日貫分団	野堀 邦弘
第 12 日和分団	中井 伸人

合同労働相談会を 開催します

島根県労働委員会と島根労働局などの関係機関の共催により、「パワハラ」「突然解雇」「賃金不払」など、労働者と事業主との間のトラブルを解決するお手伝いをします。

【日時】

6月21日（日）
午前11時～午後3時

【場所】

いわみーる（浜田市）

【その他】

相談は無料です。秘密は厳守します。
労働者・事業主どちらからの相談も受け付けます。

【問い合わせ先】

島根県労働委員会事務局
☎ 0852・22・5450

司法書士無料法律相談

司法書士による無料法律相談を実施します。

【内容】

遺産相続、遺言、不動産の売買、名義変更登記、お金の貸し借り、借金・ローン、クレジット、悪質商法、会社の登記、裁判、調停、成年後見

国民年金基金に入りませんか？

国民年金第 1 号被保険者の方が、老齢基礎年金に上乗せして加入できる公的な年金制度です。
年金額は加入回数、年金受取期間は給付の型によって異なります。毎月の掛金は、加入時の年齢、性別、選択する給付の型と回数によって決まります。

【問い合わせ先】

島根県国民年金基金 ☎ 0120-65-4192

等高齢者の財産管理など、さまざまな法律相談・登記相談（無料、予約優先、秘密厳守）※完全予約制のため、予約のない時は中止する場合があります。

【日時】

6月20日（土）
午後1時～午後3時

【場所】

すこやかセンター
（川本町川本332・16）

【予約・問い合わせ先】

島根県司法書士会
司法書士総合相談センター

☎ 0120・114・234
（受付時間 平日 午後0時30分～午後3時30分）

戦没者等のご遺族の皆さまへ

「第十回特別弔慰金」が支給されます

◆特別弔慰金の趣旨

戦後70年に当たり、今日の我が国の平和と繁栄の礎となった戦没者等の尊い犠牲に思いをいたし、国として改めて弔慰の意を表するため、戦没者等のご遺族に特別弔慰金（記名国債）を支給するものです。

第十回特別弔慰金については、ご遺族に一層の弔意の意を表するため、償還額を年5万円に増額することも、5年ごとに国債を交付することとしています。

◆支給対象者

戦没者等の死亡当時のご遺族で、平成27年4月1日（基準日）において、「恩給法による公務扶助料」や「戦傷病者戦没者遺族等援護法による遺族年金」等を受ける方（戦没者等の妻や父母等）がいない場合に、次の順番による先順位のご遺族お一人に支給。
1, 平成27年4月1日までに戦傷病者戦没者遺族等援護法による弔慰金の受給権を

取得した方

- 1, 戦没者等の子
- 2, 戦没者等の①父母 ②孫 ③祖父母 ④兄弟姉妹
- ※戦没者等の死亡当時、生計関係を有していること等の要件を満たしているかどうかにより、順位が入れ替わります。
- 4, 前記1から3以外の戦没者等の三親等内の親族（甥、姪等）

※戦没者等の死亡時まで引き続き1年以上の生計関係を有していた方に限りま

◆支給内容

額面25万円、5年償還の記名国債

◆請求期間

平成27年4月1日から平成30年4月2日（請求期間を過ぎると第十回特別弔慰金を受けることができなくなりますので、ご注意ください。）

◆請求窓口

お住まいの市区町村の援護担当課

※なお、平成32年4月1日を基準日とする特別弔慰金については、平成32年4月1日から請求受付を開始する予定です。

【問い合わせ先】

- 福祉課地域福祉係 ☎95・11115
- IP050・5207・3008
- 瑞穂支所福祉係 ☎83・11121
- IP050・5207・5000
- 羽須美支所福祉係 ☎87・0221
- IP050・5207・6500

交通事故発生状況		4月		
		発生(件)	死者(人)	傷者(人)
邑智郡	4月	0	0	0
	前年比	-1	0	-1
邑南町	4月	0	0	0
	前年比	-1	0	-1
石見地域	4月	0	0	0
瑞穂地域	4月	0	0	0
羽須美地域	4月	0	0	0

人権擁護委員は あなたの町の相談パートナー

6月1日は「人権擁護委員の日」

人権擁護委員は、人権擁護委員法に基づいて、法務大臣から委嘱された民間の人たちです。人権相談を受けて問題解決のお手伝いをしたり、法務局の職員と協力して人権侵害による被害者の救済をしたり、住民の皆さんに人権について関心を持ってもらえるような啓発活動を行っています。

全国人権擁護委員連合会では、人権擁護委員法が施行された昭和24年6月1日を記念して、毎年6月1日を『人権擁護委員の日』と定め、人権尊重の大切さを呼びかける日として、住民に皆さんに人権への理解を深めてもらうための啓発活動等に取り組み、6月1日前後に全国各地の公共施設において『人権擁護委員の日』全国一斉特設人権相談所」を開設しています。

◆特設人権相談所の日程

人権擁護委員はあなたの町の相談パートナーです。相談は無料で秘密は厳守します。お気軽にご相談ください。

【場所・日時】

- ◎矢上交流センター
6月2日（火）
午前9時～正午
- ◎羽公民館
6月2日（火）
午後1時～午後4時
- ◎市木公民館
6月4日（木）
午後1時～午後4時

◆人権擁護委員

地域	氏名
羽須美	嶋渡昭壮（下口羽） 光田雅巳（阿須那） 星野暢子（市木）
瑞穂	森脇鈴枝（鱒淵） 三上俊二（高見） 酒井隆司（久喜） 天川芳幸（中野）
石見	土井美恵子（矢上） 島田隆文（日和）

「邑南町日本一の子育て村推進本部」 公募委員を募集します。

邑南町では、子育て支援を総合的かつ積極的に推進するため、『日本一の子育て村推進本部』を設置しています。この推進本部において、町民の皆様の幅広い意見を反映するために本部委員を公募します。

子育て中の方や地域における子育て支援などについて関心のある方で、意欲的に議論していただける方のご応募をお待ちしています。

【応募資格】

邑南町に在住し18才以上（応募現在）の方で、子育てに関心があり、本部会議及び部会（専門部の会議）に出席できる方。

【募集人員】 若干名

【公募委員の仕事】

年間4回程度の会議に出席し、意見を述べていただきます。

会議は平日の午後を予定しています。

【応募方法】

定住促進課、各支所窓口、各公民館にある書類にご記入

の上、郵送または直接ご持参ください。応募用紙は邑南町ホームページからダウンロードできます。

【応募の締切】

6月15日（月）

【費用弁償】

費用弁償を支払います。（会議1回につき、日当と交通費）

【選考及び結果の通知】

応募者が多数の場合は、選考により決定します。選考結果については応募者に対して郵送で通知します。なお、通知するのは選考結果のみであり、選考過程については公表いたしませんので、予めご了承下さい。

【応募及び問い合わせ先】

邑南町役場定住促進課

☎ 95・11117

IP 050・5207・3019

FAX 95・0223

【個人情報の取扱について】

応募された方の個人情報は、個人情報保護法に基づいて厳重に管理します。

また、邑南町日本一の子育て村推進本部以外の目的には使用しません。

「プレミアム付商品券」が発売されます

地域住民生活等緊急支援のための交付金事業



邑南町商工会では、町の助成を受けて、地域における消費喚起や生活支援を目的に町内の事業所でのみ利用できる割増特典「プレミアム」付商品券を発行します。

【購入価格】

一口1万2千円分（千円券×12枚）を1万円で販売。

【購入方法】

・6月の広報紙などと一緒に配布する「引換券(チラシ)」に必要事項を記入して購入してください。
・一世帯五口まで購入可能です。

【購入場所】

- ① 邑南町商工会（本所、瑞穂支所、羽須美支所）
- ② 島根県農業協同組合島根おち地区本部羽須美支店・瑞穂支店・石見支店の各営

受講者募集 「レストランサービス技能士」 受験のための研修会

料飲サービスのプロを目指す唯一の国家資格です。

【日程】

- ① 6月8日（月）
- ② 6月29日（月）
- ③ 8月3日（月）

【講師】 大國千治氏（大國ハートプランニング）

【場所】 食の学校

【その他】 受講料・テキスト代が必要です。

【問い合わせ先】

邑南町立「食の学校」

☎ 97・0050

IP 050・5207・2250

食の学校



通年講座

11日	(木)	和食の基本
14日	(日)	キッズキッチン
16日	(火)	邑南そば
21日	(日)	おしゃれな洋食
23日	(火)	ナチュラルフード
28日	(日)	パティシエキッズ

6月の予定



食の学校の利用や各教室についてのお問い合わせは

邑南町立「食の学校」まで
☎ 97-0050 IP 050-5207-2250

三江線の回数券購入とイベントへの補助を実施

～みんなで三江線を利用しよう！！～

三江線活性化協議会では多くの皆様に三江線を利用していただくため、平成 27 年度も引き続き利用促進に関する補助事業を行います。

◎使ってお得!! 回数券購入補助

【補助内容】

三江線の回数券購入時に、購入金額の10%を補助します。

【手続き方法】

- ① JR三江線の駅窓口（三次・粕淵・石見川本・江津）で回数券を購入します。
- ② 役場（定住促進課）窓口で補助申請をします。
- ③ 補助金の受け取りは約1か月後です。

◎みんなで乗って楽しもう!!

三江線利用地域活性化 イベント補助

【補助内容】

10名以上で三江線列車や駅舎などを利用したイベントを実施した際の補助をします。

参加者数	補助金額
10～29名	20,000円
30～49名	30,000円
50～99名	40,000円
100名～	50,000円

【手続き方法】

- ① 事前に申請書を役場（定住促進課）窓口へ提出します。
- ② 三江線活性化協議会事務局より補助の可否のお知らせがあります。
- ③ イベント実施後に報告書などを提出します。
- ④ 補助金が交付されます。



今年度は、
イベント補助金が
大幅アップ!!

【問い合わせ先】

◎三江線活性化協議会（邑智郡町村会内）

電話72-0015 ホームページ <http://sankousen.com>

◎邑南町役場 定住促進課

電話95-1117 IP050-5207-3019 FAX95-0223

久喜大林・長瀬川 せせらぎウォーキング



6月27日(土)

受付 午前8時30分～
開始 午前9時00分

【集合場所】 久喜林間学舎
【内 容】 ウォーキング 約5km
【参加費】 無料

【持ってくるもの】
飲み物、雨具、お持ちの方は万歩計

【申し込み先】

6月24日（水）までに電話でお申込みください。
※悪天候により中止する場合は邑南町HPに掲載します。

また、申し込みをされた方には電話連絡します。
ウォーキング相談窓口（元気館トレーニング室内）

☎ 83-2270 IP 050-5207-5005

出羽公民館

☎ 83-0912 IP 050-5207-5200

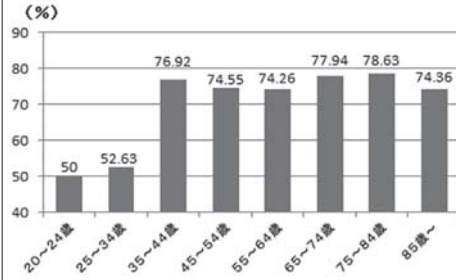
お口は健康の入り口です

よく噛んで美味しく食べる・話す・表情をつくるためには、口や歯の健康を守ることがとても大切です。また、近年、歯周病が糖尿病や心血管疾患や低体重児出産などにも影響を与えることが分かってきています。この歯周病、ある日突然発症する病気ではなく、毎日の生活習慣や食習慣、歯磨き習慣などが積み重なり、少しずつ進行していきます。

進行した歯周病にかかっている方が20代から増え始め、30代では7割の方がかかっている状況です。



歯周ポケットが4ミリ以上ある方の割合 (邑南町 H22 年度残存歯調査)



歯周ポケットとは・・・歯と歯ぐきの境目の溝のこと。健康な歯ぐきは2ミリ程度ですが、歯周病が進行していると、溝が深くなります。

おおなんの

保健福祉

保健課 83-1123
 福祉課 95-1115 IP 050-5207-5002
 羽須美支所 87-0221 IP 050-5207-6500

口と歯を守るには

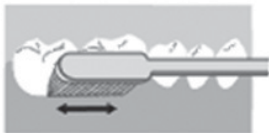


お口の健康を守るには、歯磨き方法や生活習慣の改善（喫煙や生活リズムの乱れなど）、よく噛むことが挙げられます。また、年に一度は、かかりつけ歯科医を受診し、歯石を除去してもらうなど、プロのお口のメンテナンスを受けることが大切です。

歯ブラシの使い方



歯ブラシを歯と歯肉の境目にあてます



歯ブラシを小さく横に動かします。マッサージするイメージ



あなたは、大丈夫？
《歯周病セルフチェックシート》
 当てはまる項目にチェックしてみましょう。

- 歯を磨くと血がでる
- 歯ぐきの色がピンク色ではなく赤い色をしている
- 歯と歯の間に食べ物がはさまる
- 歯ぐきが腫れる
- 硬いものが咬みにくい
- 歯が浮く感じがする。
- 口臭が気になる
- 歯が長くなったように見える
- 歯がグラグラする
- 口の中がねばつく
- 歯石がついている

※ひとつでも、当てはまる項目や、気になる症状がある方は、歯科医院へ相談しましょう。

歯間ブラシ・デンタルフロス



歯と歯の間の歯垢の除去に効果的です。



6月4日から6月10日は
 歯と口の健康週間です



※各地区で実施する特定健診に併せ、かむ力の検査、唾液潜血検査等の歯科相談を受けることができます。



こころの健康ボランティア 養成講座の受講者募集!!



こころの病気や精神障がい者のよき理解者となり、生活や社会参加を地域で支えるこころの健康ボランティアの養成講座を行います。

【対象】 精神保健福祉活動やボランティア活動に関心がある方で、原則4回すべて受講できる方

【募集定員】 20名(先着順)

【申込締切】 7月3日(金)

【日時・会場・内容】

	日 時	会 場	内 容
第1回	7/22(水)13:30～16:00	県央保健所	【講義】障がいの理解とボランティアの役割について
第2回	7/30(木)13:30～16:00	県央保健所	【講義】話の上手な聴き方について
第3回	下記のうち1日 8/11(火)、17(月) 9/3(木)、8(火)、14(月) ※時間は13:00～15:00	大田市内 または 邑南町内	【実習】うさぎの会(精神保健福祉ボランティア組織)の活動への参加 内容:精神障がい者との活動を通じた交流(軽スポーツ、レクリエーション等)
第4回	9/28(月)13:30～15:00	県央保健所	【うさぎの会との交流】

【主催】 こころの健康ボランティア養成講座実行委員会(うさぎの会・亀の子・大田市社会福祉協議会・大田市社会福祉課・県央保健所)

【参加費】 無料(ただし、ボランティア活動保険加入希望の方は300円必要 ※第1回目に徴収)

【参加申込み・問い合わせ先】 県央保健所 健康増進課(実行委員会事務局) ☎0854-84-9823

6月の当番医



7(日) 河野医院 天川クリニック

14(日) 星ヶ丘クリニック 加藤病院

21(日) 公立邑智病院 波多野診療所

28(日) 前眼科医院 加藤病院

※当番医は変更されることがあります。最新情報は、おおなんケーブルテレビのデータ放送(dボタン)または邑南町ホームページでご確認ください。

難病専門相談

難病でお困りの方に対して、神経内科の専門医による個別相談を行います。

「手足のしびれ、ふるえ、ふらつき」などで悩んでいる方、療養生活で困っている方、難病について詳しく説明してほしい方やそのご家族からの相談も受け付けています。

【日時】 6月11日(木) 9:00～12:00

【場所】 島根県県央保健所(大田市長久町長久ハ7-1)

【医師】 島根県立大学(出雲キャンパス)
神経内科 山下一也(やましたかずや)先生

【申込締切】 6月4日(木) 事前に予約が必要です。

【問い合わせ・申し込み先】

県央保健所 医事・難病支援課

☎0854-84-9826 FAX 0854-84-9830



はじめてみませんか

「認知症になっても安心して暮らせるまちづくり」

邑南町では、認知症になっても地域の人たちの「理解・支援・つながり」で生き生きと楽しく豊かに暮らせるまちづくりをめざしています。

自分たちが住む地域で、どんな見守りや支えあいができるのか一緒に考えてみましょう。



「認知症サポーター」とは

なにか特別なことをやってもらうものではありません。まずは、「認知症」を正しく理解し、認知症の人や家族を温かく見守る応援者として、友人や家族にその知識を伝えたり、認知症になった人や家族の気持ちを理解するよう努め、隣人あるは商店、交通機関等地域で暮らす者としてできる範囲で手助けをします。

詳しくは、地域包括支援センターへお問い合わせください。

キャラバンメイトを派遣します！



「認知症サポーター」になっていただくため、老人クラブやいきいきサロン、職場など皆さんが集まっているところへキャラバンメイト（講師）を派遣し、認知症の症状について、私たちができることについて1時間30分程度お話をさせていただき、認知症への理解を広めていく活動をしています。



日々の生活のなかで “ちょっと一緒に”

認知症の人が気持ちよく楽しめる場面や、力を発揮して活躍できる場を地域のなかで増やしていきましょう。

「ちょっとひと声かけよう」「ちょっと顔を見に行ってみよう」「ちょっと一緒に気晴らしを」「ちょっと一緒に買い物に」「ちょっと一緒に好きなことを」

地域でできる取り組み

- 食事会、お茶会
- 趣味の集まり
- 運動教室・認知症予防教室・地域ささえあいミニデイサービス
- ごみ出しサービス
- 家事・配食サービス
- 病院への付き添い
- 防災・非常時の備え
- ひとり暮らしの人への見守り など

在宅で介護をしている方へ 「介護者家族の会」を開催しています

ご家庭で介護をしておられる家族介護者同士が、定期的に集い、日頃の介護の悩みなどを語り合うことで気分転換する場です。

地域は問いませんので、ご都合のよい会場へお気軽にお越しください。

なお、当日保健師等による個別相談を希望される場合は、事前にご予約ください。

【対象者】 要介護1～5の方を家庭で介護している家族介護者



地域	羽須美	瑞穂	石見
開催日時	毎月第3木曜日 6月18日(木) 10:00～11:30	毎月第3木曜日 6月18日(木) 10:00～11:30	毎月第3月曜日 6月15日(月) 10:00～11:30
場所	□羽公民館	高原公民館	中野公民館
参加費(お茶代)	100円		
参加申込先	羽須美支所 福祉係 ☎ 87-0221 IP050-5207-6500	瑞穂支所 福祉係 ☎ 83-1121 IP050-5207-5000	福祉課 地域包括係 ☎ 95-1115 IP050-5207-3008

こんにちは!!

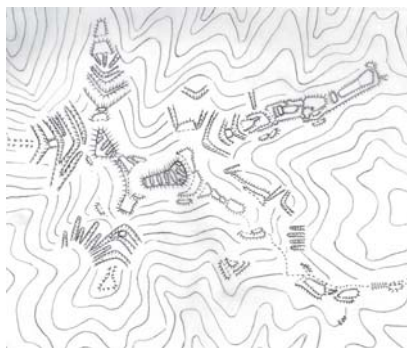
地域包括支援センターです。

福祉課(地域包括支援センター)
☎ 95-1115
IP 050-5207-3008



ほんじょう 本城城跡

出羽地区から田所方面（西側）を眺めると、右手に「二ツ山城」の勇姿が見えてきます。その左奥の方に三角に上がった山が見えます。これが「本城」です。その間の距離は1kmほどで、亀谷方面から見れば2つの山城は並んでいるように見えます。ほぼ同じところに本格的な城跡が並んでいるという、考えてみれば不思議な光景となっています。



本城 縄張り図

と思ったことが、中世研究にのめり込む最初であったといえます。

本城は、阿須那に本拠を置く高橋氏により、正平16年（1361）出羽氏を攻略したのちに、出羽郷支配の拠点として築かれたと伝えられています。高橋氏は岡山県高梁市に拠点を持つ北朝方の武将でしたが、足利家の内紛である「観心擾乱」の影響を受け、失意のうちに阿須那に居住したといわれています。こうした経緯からやがて南朝方に属し出羽氏を攻略することとなりました。

出羽郷を勢力下に納めた高橋氏は、やがて本城を築きこゝを拠点の一つとして勢力を拡大し、「陰陽の盟主」といわれるほどに強大な勢力となりました。16世紀初めころ、高橋氏は「3歳のベコ（小牛）の毛の数ほど兵隊を持つ」と恐れられたといえます。

本城の縄張り（郭・堀切などの配置）を観察すると、尾根筋は3〜4本の連続堀切で切断し、山肌には連続縦堀がみられるなど、郡内ではもっとも堅固に造られた山城の1つです。しかし山頂の主郭部

は大きな芋の畝のようになっており、他の山城のように平坦になっていません。実はこれは破城（城を壊すこと）の痕跡です。

永禄年間（1560年頃）毛利元就の6男元俱が出羽氏の養子として迎えられています。このとき二ツ山城は自分の息子の居城にふさわしく改修すると同時に、隣の本城は徹底的に破壊したと考えられています。いずれにしても、県内には千か所以上の山城跡が分布していますが、戦国期の城で破城の例は数例しか知られておらず、破城の典型的な例としてきわめて重要な城跡です。



破城された本丸

本城へは田所上集落日野十象氏宅横から旧田所公園に上がり、そのまま道なりに進ん

でいくとやがて尾根筋に出ます。しばらく進むと土を盛り上げてつくられた通路（土橋）があります。これは敵が大勢で侵入しないように工夫されたものです。この先にはこの土橋とそれに続く登城路を意識した郭群がつくられています。これを過ぎると急斜面に連続縦堀がつくられており、ここから主郭部に向かって比高40mの急峻な尾根筋を上ることになります。急斜面を過ぎると主郭部下の広い郭群が現れます。ここを進み切り岸を上ったところが本丸です。ここに立つと徹底的に破壊された本丸の姿に驚かれます。ことしように。本丸から西に下ると二の丸に至りますが、ここも破城を受けています。

この二の丸の北と西の尾根筋は大規模な堀切などにより完全に切り離されています。主郭の南西・東の尾根筋も連続堀切と縦堀で完全に切られており、登城路以外からの敵の侵入を許さないように工夫されています。

この本城城跡は、この地域の戦国史を探る上できわめて重要な山城跡であり、地域の歴史や山城に関心のある人にはぜひ見ておいてほしい山城です。

名勝等を散策 される皆さまへ

邑南町の指定文化財には、国指定の名勝「千丈溪」や「断魚溪」、県指定の天然記念物及び名勝「志都の岩屋」、町指定の史跡「久喜製錬所遺跡群」などがあり、散策などを楽しまれる方もあるかと思えます。美しい自然や、深い歴史に思いを馳せながら散策することは、とても心地よいことです。気持ちよく散策をしていただくために、左記のことに留意し、また、備えをお願いします。

【留意事項等】

- ① 一人では行かない。
 - ② 誰かに行先を伝えてから行く。
 - ③ 適切な服装や装備を整える。
（長袖長ズボン・運動靴等）
 - ④ 携帯電話の携帯。（圏外の場合もあります）
 - ⑤ ゴミを捨てない。
 - ⑥ クマ対策として鈴等の装着。
また、ハチに刺された場合やマムシに噛まれた場合に想定される対応策。
 - ⑦ 見学ルート以外に、むやみに立ち入らない。（名勝等の特質上、危険な場所もあります）
- なお、坑道等についても危険ですので、興味本位での立ち入りはご遠慮ください。

邑南町教育委員会

子育てカルタ

平成26年11月に作成した、「邑南町子育てカルタ」について、数回に分けて掲載しています。今回は「ま」から「む」です。

「邑南町子育てカルタ」は、各公民館に貸し出し用を置いてあります。いろいろな場面でご活用ください。（※非売品）

ま 孫育て
子育て以上に幸せよ
ばあーばのぬくもり
伝える嬉しさ

日々の生活の中で、いらしたり、焦ったりとつい子どもに当たったことも。「ばあーば」になった今では、今までの経験から得てきた宝物がゆとりとなり孫を受け入れ語りたりと、うれしさを感ずる。

洲 浜 妙子



絵 角 矢 永 嗣

み 見に来たね
わあっ参観日
拍手です

参観日を通してわが子の様子などが分かり、子育ての中で大切だと思ふ。友達との係わりを踏まえて子育てをしていく必要性を感じた。

伊 藤 美奈子



絵 石見中学校美術部

む むりせんで
たのしみながら
こそだてを

昔は二世帯、三世帯と暮らし、大変さもあつたが教わることも多かった。

宮 本 タズコ



絵 宮 本 牧 依

邑南町無料職業紹介所 求人情報

紹介所は商工観光課内にあり、午前8時30分から午後5時まで、毎日相談に応じています（土日祝日を除く）。

事業所名	職 種	内 容	年 齢	備 考
社会福祉法人 邑智福祉振興会 (くるみ学園・くるみ邑美園)	支援員・指導員	利用者の生活支援	不問	不問
	夜間専門支援員	夜間における利用者の生活支援	不問	不問
島根農業協同組合 島根おおち地区本部	給油所販売員	給油所における販売業務、接客、洗車・清掃、タイヤ交換、灯油の配達等	不問	普通自動車免許 危険物取扱者乙種4類
	農機具整備販売員	農業機械の整備・修理・販売等	不問	普通自動車免許
社会福祉法人 石見さくら会	保育士・保育補助	保育所における保育業務・保育補助	不問	保育士免許 (あれば尚良し)
	看護師・准看護師	入所者の看護業務	不問	看護師・准看護師免許
	介護職員	高齢者の日常生活介助業務 (桃源の家・香梅苑)	不問	介護福祉士、ヘルパー2級 (あれば尚良し)
	調理職員	入所者の調理業務	不問	調理師、調理経験 (あれば尚良し)
有限会社 寺本建設	土木作業員	土木建設工事現場における土砂運搬等の作業	不問	普通自動車免許 (AT 限定不可)
	廃油リサイクル・回収	使用済みの廃油の回収・燃料にリサイクルする作業等	55歳以下	普通自動車免許 (AT 限定不可)
	廃タイヤの収集・処分	廃タイヤの収集運搬業務、廃タイヤの破碎処分業務	不問	4tトラック運転 2年以上経験
丸二 株式会社	食品添加物製造、 梱包作業	食品製造作業、食品梱包、梱包作業等	不問	不問
(株)ワイテック 石見工場	一般事務	部品の進捗管理業務、電話対応・来客応対、パソコン操作	不問	パソコン操作
	検査員	製品測定操作、計測機器の検査、検査書類作成等	不問	パソコン操作
	自動車部品製造	自動車部品の製造、プレス工及び部品の組み付け等	不問	不問
有限会社 ディプロ	配達業務	広島への配達業務	不問	普通自動車免許
	作業員	豚肉のカット・仕入業務	不問	普通自動車免許
テクノレイク株式会社	製造	ウレタン加工	不問	

【問い合わせ先】 邑南町無料職業紹介所 ☎ 95-2565 (商工観光課内) IP 050-5207-3020

国民年金保険料 学生納付特例制度の 申請をお願いします。

◆昨年度に引き続き平成 27 年度も制度を利用される方

はがき形式の学生納付特例申請書が日本年金機構より 3 月下旬に送付されています。平成 26 年度と同じ学校に在籍される方は、送付されたハガキに必要な事項を記入して返送してください。この場合在学証明書や学生証の写しの添付は不要です。

◆昨年度は制度を利用したが、平成 26 年度は申請されない方

学生納付特例を利用せず、保険料の納付を希望される場合は、納付書を送付しますので、お手数ですが、浜田年金事務所までご連絡ください。

◆初めて申請される方、在学学校等に変更がある方

学生証の写しまたは在学証明書、印鑑をお持ちの上、役場町民課、各支所又は浜田年金事務所にて申請をお願いします。

学生納付特例を受けた期間は、将来受け取る年金の受給資格期間に算入されるが、年金額には反映されない「カラ期間」になります。

10 年以内に追納していただくことで、将来の老齢基礎年金を満額に近付ける事ができます。追納をご希望の際には、役場町民課、各支所または浜田年金事務所までご連絡ください。

学生納付特例制度とは？

一般的に所得が少ない学生を対象に、本人の申請によって保険料の納付が猶予される制度です。納付特例制度を利用せずに保険料を未納にしておくと、老齢基礎年金または障害基礎年金を受け取ることができなくなる場合があります。納付が困難な場合には早めに手続きをお願いします。

※平成 27 年 4 月より過去 2 年 1 か月前まで遡って申請ができるようになりました。詳しくは役場町民課、各支所または浜田年金事務所までお問い合わせください。

年金
揭示
板

町民課

☎95-1114

(050-5207-3006)

【問い合わせ先】
浜田年金事務所 ☎0855-220614
町民課 ☎95-1114
瑞穂支所 ☎831121
羽須美支所 ☎870221
IP05052076500
IP05052075000
IP05052073006



英語指導助手

ウエンデイの 随想

春になり、邑南町も暖かな日が続いています。桜の咲く風景、道端や通りがかりの花壇に咲くスイセンやチューリップ。大好きな花たちは私の日々を楽しく嬉しいものへと変えてくれます。アメリカに住む母へ近況を連絡すると、ラスベガスは既に日中の気温が30℃を超えたとのことでした。ラスベガスは今、一年で一番気候のよい時期を迎えています。人々は3月頃から夏物の服を着て、5月には気温は738℃に達します。この気温は78月には48℃まで上がりま

す。しかし、日本のような湿度のない乾燥した空気は暑いながらも過ごしやすいものです。夏のラスベガスは、雨が降るとよもぎや花の匂いがします。以前日本やハワイに住んでいた頃に雨が降ってもラスベガスと同じ匂いがしなかったことにとても驚いたものです。そしてこれは本当によもぎの匂いだったのだと気が付きました。爽やかな香りは気分を向上させてくれる、私の夏の一番のお気に入りです。ただ、ラスベガスの年間降水量は約110mmと120mmと、雨がすっかり減ってしまい悲しい限りです。ラスベガスでは雨が降ると雷が鳴り光ります。雷は低い場所

図書館からのお知らせ

●6月の開館案内 (本館)

日	月	火	水	木	金	土
1	2	3	4	5	6	
7	8	9	10	11	12	13
14	15	16	17	18	19	20
21	22	23	24	25	26	27
28	29	30				

■は休館日です。

蔵書点検にともなう休館日

日本館 6月9日～12日
石見 6月23日～26日

《開館時間》9:30～17:30

石見分館、羽須美分館の休館日、開館時間は各分館にお問い合わせください。

図書館本館 ☎ 83-1760

羽須美分館 ☎ 88-0001

石見分館 ☎ 95-1044

●6月の行事

- 3日(水) ストーリーテリング勉強会 (本館)
- 7日(日) わらべうた勉強会 (本館)
- 20日(土) おはなし会 (本館)
- 27日(土) おとなのためのお話し会 (井原稲積宅)

図書館3館めぐり

4月29日、1年生から5年生まで22人の参加で、町内の図書館3館をめぐるしました。

羽須美分館では、図書館利用についての説明と大型絵本の読み語りを聞きました。

本館では、ブックトーク「魔法かな?」、マジックショー、自分でもできる手品など、子どもたちは目がくぎ付けでした。

石見分館では、読書クイズに挑戦し、正解者にはプレゼントがありました。

この日は貸出冊数無制限でしたので、子どもたちは大きな袋一杯に本を詰め込み「重たい、重たい」と言いながらも満面の笑みでした。保護者の方から、「帰ってさっそく本を開いていましたよ。」という声をいただきました。

本との出会いを目的としたツアーです。来年は参加してみませんか?



本館マジックショーの様子

●新刊案内

「認知症になった私が伝えたいこと」…佐藤政彦 大月書店
「子どもはみんな問題児。」…中川李枝子 新潮社 「里地・里山を歩こうパート2」…清水正弘 南々社
「ヒトの脳にはクセがある」…小林朋道 新潮社 「田園発港行き自転車上・下」…宮本輝 集英社

インターネット、携帯電話から検索・予約ができます。右のQRコードから携帯サイトへアクセスできます。



ホームページアドレス <http://library.town.ohnan.lg.jp/WebOpac/webopac/index.do>

まちの
DATA

人口の動き

(平成27年5月1日)

	前月比	前年同月比
男 / 5,391人	+8	-72
女 / 6,015人	+4	-104
計 / 11,406人	+12	-176
世帯数 / 5,029世帯	+22	-13

高齢者比率 42.2%

※住民基本台帳人口(外国人含む)を使用しています。

不法投棄を無くそう!!

6月は環境月間

「全国ごみ不法投棄監視ウィーク」

5月30日～6月5日
(ごみゼロの日) (環境の日)

邑南町

「不燃ごみ専用ごみ袋」

が、今年度作成成分から、次のとおり変わります。

旧	不燃
新	不燃

袋：半透明
文字：黄色

袋：黄色
文字：黒色

※変更後でも、新旧どちらも使用できます。

編集
後記

今年の4月はとって
も忙しかったです。剣
道クラブの練習の隙間
を埋めるように、小学
校・中学校のPTA、
消防団、自治会、集落
営農などの打ち合わせ
や会議が毎日のように
ありました。広報の締
め切りも4月号はペー
ジ数が多くて、バタバ

タしっぱなし
でした。
5月になっ
ても状況は変わりませ
んが、忙しいと嘆くよ
りも「充実した日々を
頑張っているんだ」と
前向きに努力をするよ
うに心がけています。
もし、息切れをして
いる私を見かけたら、
笑顔で声をかけてやっ
てください。(マナシ)



2014年生まれの幼生

【問い合わせ先】
瑞穂ハンザケ自然館
☎ 83・0819
IP 050・5207・48866

力強く育っています
うち5匹
はアクアスに出張中です。
2014年生まれの幼生
は、約8センチに成長し、
現在17匹、飼育しています。
幼生の様子は、展示用の
別水槽で観察できます。



2013年生まれの幼生

ハンザケ



※広報おおなんは、環境にやさしい植物油インクと再生紙を使用しています。