

はまだ

2008

3月1日号

No. 58

なつかしの国 石見

節分 悪い鬼をやっつけたよ!!



2月4日(月)に弥栄町木都賀の杵束保育園で在宅児を招いて節分祭が行われました。

(関連記事 P10)

主な内容

平成18年度浜田市決算状況をお知らせします… P 2・P 3
子育て&健康ひろば…………… P12~P14

浜田市市民憲章

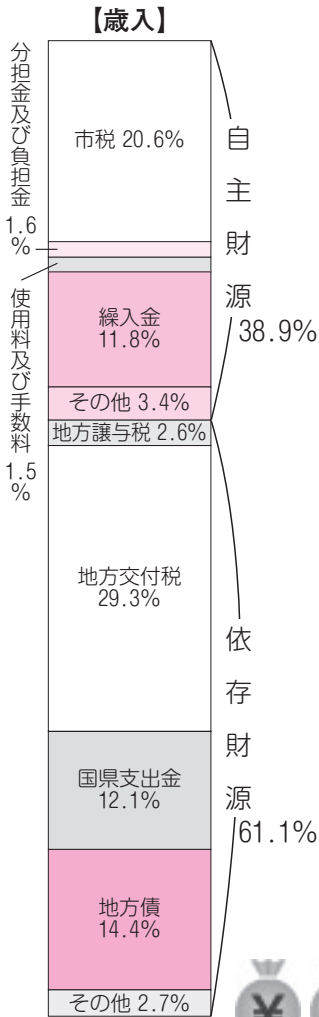
(平成18年10月1日制定)

わたたくしたちは、青い海と緑の大地に恵まれた
美しい自然と温かい人情を誇る浜田市民です
明るく豊かなまちをつくるために
この憲章を定め 力をあわせて進みます

- 一 きまりを守り よい習慣を育て
きれいな住みよいまちをつくります
- 一 心身の健康に心がけ 明るい家庭を築き
ゆとりのあるまちをつくります
- 一 働く喜びと誇りをもち
活力のあるまちをつくります
- 一 郷土を愛し 教養を高め
文化のかおるまちをつくります
- 一 高齢者をうやまい こどもをはぐくみ
みんなが助け合うまちをつくります
- 一 命の大切さを深く考え
お互いを尊重するまちをつくります

状況をお知らせします

決算額は371億6,371万円(対前年度比0.0%)、翌年度へ繰り越す財源が3,747万円となり、実
 ないましたので、それを除くと歳出決算額は353億3,993万円(対前年比4.9%減)となり、まだ



歳入総額 374億4,820万円

| 区分 | 具体的内容 |
|-------------|---|
| 決算額 | |
| 市税 | 皆さんが納めた税金です。市民税・固定資産税・軽自動車税・たばこ税・入湯税などがあります。 |
| 77億1,168万円 | |
| 分担金及び負担金 | 市で特定のサービスを受ける人に負担してもらったお金です。保育料、福祉施設入所負担金など。 |
| 6億1,618万円 | |
| 使用料及び手数料 | 市の施設の使用料や、住民票などの発行手数料です。 |
| 5億4,508万円 | |
| 繰入金 | 基金(市の預金)を取り崩したり、特別会計(下段参照)から移し入れたお金です。 |
| 44億1,299万円 | |
| その他 | 預金利子や市の貸付けの返済金、事業受託収入などがあります。 |
| 12億8,168万円 | |
| 地方譲与税 | 国が徴収した所得譲与税や自動車重量税などのうち、一定基準が市に配分されます。 |
| 9億6,601万円 | |
| 地方交付税 | 市税収入の少ない市でも、市民に一定水準のサービスが行えるよう、国から支払われるお金です。所得税や法人税、消費税、酒税などを配分しています。 |
| 109億5,498万円 | |
| 国県支出金 | 市が行なう事業に対し、国や県が補助したり負担するお金です。 |
| 45億4,959万円 | |
| 地方債 | 多額の経費がかかる事業(道路や学校建設など)を行なうために、国や銀行から借りたお金です。 |
| 53億8,000万円 | |
| その他 | 地方消費税交付金、交通安全対策特別交付金、地方特例交付金、自動車取得税交付金などがあります。 |
| 10億3,001万円 | |

※1 自主財源：浜田市が自らの権限で調達できる収入のことです。

※2 依存財源：国や県により交付されたり、割り当てられたりする収入や政府、銀行などから借り入れた収入のことです。

歳入歳出差引額 +2億8,449万円

内訳 ・ 翌年度繰越金 3,747万円 ・ ・ ・ 平成19年度に延長して行なう事業に充てられます。
 ・ 剰余金 2億4,702万円 ・ ・ ・ 「財政調整基金」に積立を行います。

浜田市の会計には、一般会計のほか、特定の収入で支出を賄う特別会計が12あります。また、地方公営企業法の適用を受け、独立採算制を原則とした水道事業、工業用水道事業の公営企業会計があります。

■公営企業会計

(単位：千円)

| 会計名 | 歳入 | 歳出 | |
|---------|-------|-----------|-----------|
| 水道事業 | 収益的収支 | 1,057,104 | 995,212 |
| | 資本的収支 | 873,583 | 1,230,370 |
| 工業用水道事業 | 収益的収支 | 100,481 | 94,568 |
| | 資本的収支 | 8,572 | 8,572 |

■特別会計

(単位：千円)

| 会計名 | 歳入 | 歳出 | |
|-------------|-----------|-----------|-----------|
| 国民健康保険 | 事業勘定 | 6,535,244 | 6,459,579 |
| | 直診勘定 | 256,157 | 256,157 |
| 駐車場事業 | 55,631 | 53,712 | |
| 住宅新築資金等貸付事業 | 3,192 | 3,192 | |
| 公設水産物仲買売場 | 19,631 | 16,373 | |
| 老人保健医療事業 | 8,093,342 | 8,128,889 | |
| 公共用地先行取得事業 | 26,735 | 26,735 | |
| 国民宿舎事業 | 72,724 | 72,724 | |
| 公共下水道事業 | 1,100,073 | 1,100,036 | |
| 農業集落排水事業 | 1,627,325 | 1,626,204 | |
| 漁業集落排水事業 | 53,490 | 53,477 | |
| 生活排水処理事業 | 74,024 | 74,017 | |
| 簡易水道事業 | 1,669,860 | 1,669,461 | |

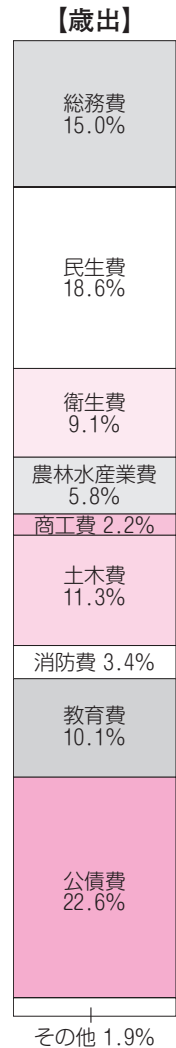
(財政課)

平成18年度浜田市決算

平成18年度の一般会計決算状況は歳入決算額が374億4,820万円(対前年度比0.3%増)、歳出賃取支で2億4,702万円の剰余金が生じました。平成18年度は18億2,378万円の繰上償還を行十分とは言えないまでも一定程度の歳出縮減が図れました。

歳出総額 371億6,371万円

| 区分 決算額 | 具体的な内容 |
|----------------------|-------------------------------------|
| 総務費 55億6,398万円 | 庁舎の管理、徴税、選挙などに使いました。 |
| 民生費 69億2,633万円 | お年寄りや障害のある人、生活保護、子育て支援などに使いました。 |
| 衛生費 33億8,522万円 | ごみ処理や火葬場の維持、病気の予防、環境保全などに使いました。 |
| 農林水産業費 21億5,842万円 | 農業や林業、漁業の振興などに使いました。 |
| 商工費 8億1,381万円 | 商業や工業、観光の振興、企業誘致などに使いました。 |
| 土木費 41億8,075万円 | 道路や河川、公園、住宅の整備などに使いました。 |
| 消防費 12億6,689万円 | 消火活動、救急救命などに使いました。 |
| 教育費 37億6,230万円 | 小中学校、幼稚園、公民館の運営、文化財保護、生涯学習などに使いました。 |
| 公債費 84億1,068万円 | 借金の返済に使いました。 |
| その他 6億9,533万円 | 議会の運営、勤労青少年ホームの運営などに使いました。 |



平成18年度に実施した事業の一例で



高機能消防指令センター整備事業
(事業費2億1,519万円)



学校給食センター移転改築事業
(事業費10億1,393万円)

浜田さん家の家計簿を見てみましょう!!

決算額(一般会計)を1/10,000にして12で割り、1か月分の家計簿風にとしてみると・・・
(単位:円)



(単位:円)

| 支出 | 市の性質別区分 | 金額 |
|------------------|-------------|----------------|
| 食費 | 人件費 | 54,000 |
| 光熱水費、日用雑貨代 | 物件費 | 29,000 |
| 医療費、保育料など | 扶助費 | 36,000 |
| ローンの返済金 | 公債費 | 70,000 |
| 子どもへの仕送り | 繰出金 | 24,000 |
| 家の増築費、新車購入 | 普通建設費、災害復旧費 | 55,000 |
| 町内会費、ご祝儀など | 補助費など | 20,000 |
| 定期預金 | 積立金 | 15,000 |
| 家や車の修理代、友人へ貸したお金 | 維持補修費、貸付金 | 7,000 |
| 支出合計 | | 310,000 |

| 収入 | 市の性質別区分 | 金額 |
|-------------|---------------|----------------|
| 給料 | 市税 | 64,000 |
| 家賃収入 | 使用料および手数料など | 20,000 |
| 預金の取り崩し | 繰入金 | 37,000 |
| 親からの援助 | 地方交付税、地方譲与税など | 108,000 |
| 兄弟からの援助 | 国県支出金 | 38,000 |
| 借金 | 地方債 | 45,000 |
| 収入合計 | | 312,000 |

毎月約2千円の黒字でしたので1年で約2万4千円貯まりました。『財政調整基金』銀行に預金することになります(^.^)

4月から「後期高齢者医療制度」が始まります。

平成20年4月から、現在の老人保健制度が「後期高齢者医療制度」に変わります。

この新しい医療保険制度は、県内全市町村が加入する「島根県後期高齢者医療広域連合」が運営を行います。

対象（被保険者）となる人

○75歳以上の全員

○65歳以上74歳以下で、一定の障害の状態にあると広域連合で認定された人

75歳以上のすべての人と65歳以上で一定の障害のある人は、現在加入している国民健康保険や社会保険から離れ、この独立した「後期高齢者医療制度」に移行することになります。（移行の手続きは不要です。）

対象（被保険者）となるとき

○75歳の誕生日の当日から（手続は不要です。）

○75歳以上の人が広域連合の区域内に転入したとき

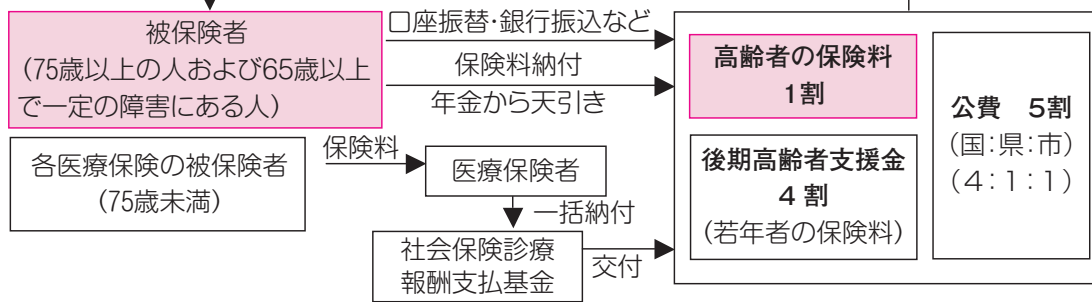
○65歳以上74歳以下の人が一定の障害にあると島根県後期高齢者医療広域連合が認定したとき

制度運営のしくみ

後期高齢者の医療にかかる費用のうち、高齢者の人が医

療機関で支払う窓口負担を除いた分の1割を後期高齢者の保険料で賄うことになっています。

後期高齢者の心身の特性に応じた医療サービス



保険証

これまでの各医療保険証と老人医療受給者証が「後期高齢者医療被保険者証」の1枚に変わります。新しい保険証は3月中に郵送で一人に1枚交付されます。

4月1日からは、この新しい保険証を医療機関の窓口へ提示して受診してください。



医療機関での窓口負担

これまでの老人保健制度と変わらず、一般の人は1割、現役並み所得の人は3割の負担となります。

保険料を納める人

後期高齢者医療制度の対象者全員が、一人ひとり保険料を納めます。

保険料の額

○保険料は、「均等割額」(被保険者全員がそれぞれ共通で負担する額)と「所得割額」(被保険者の所得に応じて負担する額)の合計となり、後期高齢者医療制

度の対象者一人ひとりが保険料を負担しなければなりません。

○島根県後期高齢者医療広域連合が決定した平成20年度と21年度の保険料率は、均等割 39、670円 所得割 7・35% です。

○保険料は、どんなに所得の高い人でも年額50万円が最高になります。

保険料の軽減措置

〔低所得者の軽減措置〕

「世帯の被保険者全員」と「世帯主」の所得状況(軽減判定所得)が基準以下であれば、均等割額がそれぞれ7割、5割、2割ほど軽減されます。〔制度加入直前に被用者保険の被扶養者であった人の保険料〕

被用者保険の被扶養者であった人は、後期高齢者医療制度に移行された時から2年間に限り、所得割が無料となった上に均等割が半額になります。

ただし、平成20年度に限っては、4月から9月は保険料を無料とし、10月から3月は均等割を1割に軽減するという特例措置が設けられています。

保険料の納め方

年金が年額18万円以上の方は、年金からの天引き(特別徴収)となりますが、介護保険料とあわせて保険料額が年金額の1/2を超える場合は年金からの天引きはしません。この場合は口座振替や納付書などで支払ってください。

問い合わせ先

島根県後期高齢者医療広域連合 (☎0852207525)

地域福祉課医療年金係 (☎本庁内線122、126) <http://www.shimane-kouiki.jp/>



「なつかしの国 石見」を活用しよう

皆さんは、石見という言葉から何を連想しますか？ 世界遺産として全国的にも知られるようになった石見銀山をはじめ、石見神楽や石見弁など、いろいろあるのではないのでしょうか。

島根県西部・石見地方には、海・山・川などの美しい自然、石見神楽や石州和紙をはじめとした素晴らしい文化、石州瓦・石見焼といった地域に根ざした産業、そして石見のひとつ…本当にいいところがたくさんあります。

石見観光振興協議会では、全国の多くの人に石見の魅力を知ってもらい、味わってもらいたいと考えています。そこで、石見のイメージと魅力を全国にアピールするためのキャッチフレーズを考えまし



「なつかしの国 石見」
フォトコンテスト最優秀賞
題名 「大蛇」
撮影地 三隅町室谷

た。それが「なつかしの国 石見」です。このキャッチフレーズを石見に住む人がみんな活用し、この取り組みの輪がさらに広がっていくことをめざしています。

「なつかしの国 石見」とは



「なつかしの国 石見」
フォトコンテスト最優秀賞
題名 「夏列車」
撮影地 三隅町

石見地方には、雲の多い山陰のイメージとは違い、澄んだ空と青い海が広がっています。また、日本昔話に出てくるような緑の山があり、赤瓦の屋根があちらこちらにあります。ここ石見には、初めてこの地を訪れた人も「なつかしい」と感じる風景と、あたたかい人の温もりがあります。

「なつかしの国 石見」というキャッチフレーズには、こつした石見のイメージと魅力を全国にアピールしてい

たい、という思いが込められています。

石見を知ってもらうために

1月19日(土)・20日(日)の両日、広島市内で開催された「島根ふるさとフェア」に参加し、「なつかしの国 石見」ののぼりを各出展ブースに掲げて統一感をアピールしました。

また、「なつかしの国 石見検定」と題して石見にちなんだクイズを実施しました。今後、こつしたキャンペーンに出かけたり、石見地域各地で開催されるイベントで使ったりして盛り上げていきます。

「なつかしの国 石見」をキャッチフレーズに、石見地域4市5町が今後さらに一体となって、石見を売り出していきます。今回実施したフォトコンテストの作品も活用し、石見の魅力のPRに取り組んでいきますので、皆さんも応援してください。よろしくお願ひします。

問い合わせ先

島根県西部県民センター
商工労政事務所内石見観光振興協議会事務局 (☎5646)



税金

Q & A

問い合わせ先
税務課庶務係 (☎本庁内線230)

Q 年度途中で廃車した場合の軽自動車税は…?

軽自動車を9月に廃車しました。すでに5月に軽自動車税を納めていますが、10月から翌年3月分の軽自動車税は返してもらえますか。

A 軽自動車税は、年の途中で廃車しても年税額を月割して返納することはありません。

4月1日の時点で所有していれば、その年度の軽自動車税は全額納めることになります。4月2日以降に軽自動車などを譲渡や廃車しても、4月1日の時点で所有しているため、その年度の軽自動車税は課税します。

- 確定申告・市民税県民税の申告・住宅ローン減税の申告は3月17日(月)が提出期限です。お忘れなく!

Q 軽自動車を4月1日以前に手放したのに、納付書が届きました。なぜですか?

4月1日以前に販売店へ軽自動車を下取りに出しましたが、5月に軽自動車税の納付書が届きました。税金を納めなくてはいけませんか。

A 4月1日以前に廃車または名義変更の手続をした場合は、その年度の軽自動車税はかかりません。

販売店へいつ手続をしたのか確認し、4月1日以前に手続していた場合は、税務課へ連絡してください。4月2日以後に手続していた場合は、その年度の税金はかかりますので、届いた納付書で納めてください。

- 原付バイク・軽自動車などの廃車や名義変更は、早めに手続をお願いします。(軽自動車税は4月1日所有の車などにがかかります。)

募集

平成20年度
全国子ども会安全会

子ども会活動を活発に
小さな備えて大きな安心

子ども会活動時（行事中、往復途中などにおいて発生した事故やケガの事故）に対する見舞金制度です。

対象 就学3年前の幼児〜付
き添いの大人（1人以上）
会費 1人 120円（年額）
受付期間 3月〜翌年2月末
まで

保険適用期間

3月31日までの申し込みの場合

4月1日〜翌年3月31日ま
で

4月1日以降の申し込みの場合

受付日翌日から翌年3月31

日まで

見舞金の給付額

負傷・疾病の場合

保険医療総額の50%を給付
します。ただし、日数と支給
額に次の制限があります。
日数制限 被害を受けた日か
ら180日

支給限度額 50万円

（1,000円以下の場合支

給はありません。）

死亡の場合

支給額 600万円

証明書など支給限度額

1件 2,000円（実費）

Q 加入の手続はどうすれば
いいのですか？

A 申込書・名簿・年間計
画書（各1部ずつ）と入会
金を持参の上、提出（市役
所本庁生涯学習課、旭支所
旭教育課、三隅支所三隅教
育課）してください。申込
書が必要な場合は送付しま
す。

Q 事故、ケガが起きたと
きはどうすればいいのです
か？

A すぐに生涯学習課まで連
絡してください。見舞金請
求に必要な書類一式を送付
します。

問い合わせ先 生涯学習課

（本庁内線460）

免税措置

農林業従事者の軽油
引取税の免税措置

農業・林業用機械の動力源
の用途などに供する軽油の引
取りに対しては、免税の手続
をした場合に限り、課税され
ないことをご存じでしょ
うか？

この免税措置の利用状況
（農林水産省調査 昨年11月）
の全国平均17.5%に対し
て、島根県は5.1%に留まっ

ています。

許可を受けた後は、販売店
にて免税後（32・1円引き／
1ℓ）の価格で購入すること
ができ、経費の節減につな
がるものと期待しています。

西部県民センターへの申請
は、随時受け付けていますの
で、農閑期のこの時期に申請
してみてください。市農林業
支援センターにおいても、申
請手続の相談に応じられるよ
うに申請書などを用意してい
ますので、利用してください。
※ 様式は県ホームページか
らダウンロードできます。

提出先 西部県民センター課
税第1グループ

問い合わせ先 市農林業支
援センター（田町）

（3500）



悪質商法に気をつけて！

～私は大丈夫！と思いませんか？～



最近、悪質商法の被害が
広がっています。

突然の「訪問」「電話」「郵
便」「声かけ」「いい話」に動
揺して、冷静な判断ができなくな
った私たちの「心のスキ」に悪質
業者はつけ込むのです。むやみに
業者を家の中に入れないように
し、いらぬ物は、ハッキリ「必要
ない」と断りましょう。

また、市では消費生活における
トラブルの相談を専門の相談員が
受け付けます。

遠慮なく相談してください。

相談日時 P8の「くらしのサー
ビスガイド」をご覧ください。

（環境課）

恩給欠格者、戦後強制抑留者、引揚者の皆さんへ

独立行政法人平和祈念事業特別基金では、次の人に、
内閣総理大臣名の「特別慰労品」を贈呈しています。

対象

○旧軍人などで恩給などを受けていない恩給欠格者

○戦後、ソ連やモンゴルに強制抑留された人

○終戦に伴い、本邦以外の地域から引き揚げて来た人

※ 過去に内閣総理大臣名の書状などを受けたことがあ
る人も対象となります。遺族などは対象となりません。

請求期間 平成21年3月31日まで

請求書類の設置場所

市役所本庁地域福祉課地域福祉係（1階⑦番窓口）、
各支所市民福祉課（三隅支所は福祉課）

※ 請求書の様式は、平和祈念事業特別基金ホームペ
ージからもダウンロードできます。

問い合わせ先

独立行政法人平和祈念事業特別基金

（☎0120-234-933）

<http://www.heiwa.go.jp>



「浜田城」
歴史の散歩道
その7

今回は、二ノ門と出丸について案内してきましたが、今回はいよいよ本丸へと散策を進みながら、浜田城と海との関わりについてもふれていきます。

本丸
本丸は、記録によれば「八百二十一坪半」(6715㎡)とあり、その周囲には高い石垣を築くとともに塀を廻らせ、塀には狭間(さま)と呼ばれる丸、三角、四角形の窓を79箇所あけて、鉄砲や弓矢で射かけられるようになっていました。本丸内の建物としては、本丸一ノ門の右横に接して六間長屋と呼ばれる平屋建の櫓があり、本丸左奥には三重櫓(天守)がありました。また、5坪程度の玉蔵と呼ばれる鉄砲などの弾丸を収納する蔵もありました。

海と浜田城

浜田城は平山城であるとともに海城とも呼ばれており、海上から三重櫓などが望める形で築城されていました。



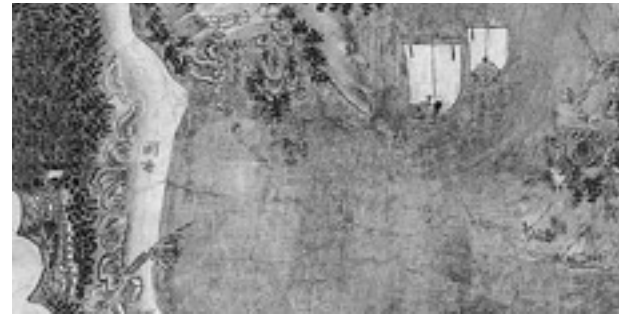
城下絵図(『浜田の文化財(旧版)』より一部抜粋)

1626年スペインの宣教師が船上から築城されてまもない浜田城を見て、「立派な城である。」と報告していることから、海上交通を重視した城であることが伺えます。また、廻船は眼下の松原湾入口で帆を降ろし、浜田藩最大の湊である外ノ浦の湊で揚荷(移入品)、積荷(移出品)の上げ下ろしをしていました。揚荷の主なものは、米、塩、砂糖などで、積荷の主なものは、扱苧、半紙、焼物などの地元特産品でした。

さて、今回の歴史の散歩道は、三重櫓(天守)について触れてみます。
(文化振興課)



本丸から望む日本海と外ノ浦(現在)



海岸絵図(左手下に浜田城、右上に松原湾へ入る廻船)

広域圏だより
浜田市・江津市

浜田地区広域行政組合
野原町(☎231468)

～環日本海時代を展望した
人と地域の個性が輝く生活創造圏域～

介護保険課からのお知らせ

『介護保険料の納付方法について』
65歳以上の人の介護保険料の納付方法には、次の2通りの方法があります。
特別徴収 年金から天引き
普通徴収 納付書や口座振替

今年3月まで普通徴収で介護保険料を納めている人のうち、昨年10月1日現在で年金受給権が発生した人については、4月から納付方法が特別徴収に変更になります。
ただし、年金を担保に借入れをしている人や現況届の出し忘れや出し遅れがあった人については、特別徴収にならない場合があります。

[介護保険料一覧表]

| 所得段階 | 対象者 | 保険料額 |
|------|---|---------|
| 第1段階 | 老齢福祉年金受給者で、世帯全員が市民税非課税の人または、生活保護の受給者 | 28,800円 |
| 第2段階 | 世帯全員が市民税非課税で、課税年金収入額と合計所得金額の合計が80万円以下の人 | 28,800円 |
| 第3段階 | 世帯全員が市民税非課税で、第2段階に該当しない人 | 43,200円 |
| 第4段階 | 本人が市民税非課税で、世帯に課税された人がいる人 | 57,600円 |
| 第5段階 | 本人が市民税課税で、昨年の合計所得金額が200万円未満の人 | 72,000円 |
| 第6段階 | 本人が市民税課税で、昨年の合計所得金額が200万円以上の人 | 86,400円 |

介護保険料は、毎年4月1日現在の世帯状況で算定します。
平成20年度保険料の決定通知書は、昨年の収入状況に応じて算定し、6月18日頃に郵送します。
例：平成19年度の介護保険料の段階が第4段階の人の場合
年額57,600円÷6回＝9,600円
4月の年金で天引きされる額は9,600円(2か月分)です。
問い合わせ先
介護保険課(☎231520)



1/20日穂出町の浜田三隅道路建設現場にて道路特定財源についてTBS「NEWS23」の三澤キャスターの取材を受けました。

新・お元気ですか⑭

浜田市長 宇津徹男

道路整備を進めるためにガソリンなどの上乗せしている、道路特定財源の暫定税率廃止が問題となっています。

市民の皆さんは、税金が少なくなれば家計の上で大変助かることとなります。しかし、暫定税率が廃止されると試算ですが、浜田市の収入が約4億1千万円減少します。そうなる道路整備ばかりでなく福祉や教育などの行政サービス全般に影響が出ることとなります。そして、よく考えると、このたびの原油の高騰の原因は、道路の暫定税率とは、全く関係が無いといつことです。

都市と地方の経済格差が存在する中で、私たちは地方に暮らす中で、私たちは地方に暮らす誇りがあります。「せめて地域振興に必要な全国ネットワークにつながる高速道路整備を」と望むことは、決して贅言を言っ

ているわけではありません。浜田自動車道の交通量が1日4千台に届かず、無駄な道路との報道があります。この道路は平成3年12月に開通しましたが、完成までに30年以上沿線の広島市と千代田・大朝両町も加入した、広島浜田線建設促進同盟会とともに要望活動を続け夢の道路の完成にこぎつけました。完成後は引き続き利用促進同盟会に衣がえして、今日まで努力してきたのです。沿線距離が短く居住住民の人口が少ないハンデの中、懸命の努力を重ねました。浜田道路は終点の浜田から東は出雲・松江に、西は益田・萩へつながることで、機能が発揮されると考えています。

県内の山陰自動車道は、あと10年から15年で完成する予定です。しかし、暫定税率が廃止されると30年以上かかると言われています。最近の高速道路整備の賛否を見ると、未整備の地方と、既に恩恵に浴している都市に大別され、その結果、道路整備に反対が圧倒的に多いとの構図になっているように思えてなりません。

都市部の人は恩恵を受けているわけですから、未整備のままになっている地方の実状を理解して、掘り下げた議論を切望します。

ご意見をお寄せください。市長 E-mail:mayor@city.hamada.shimane.jp

くらしのサービスガイド

| 内 容 | | 日 時 | 場所（問い合わせ先） |
|--|---------------|---|--|
| 火災のテレホンサービス | | 随時 | ☎②③ 4 3 4 3 |
| 土砂災害情報テレホンサービス | | 随時 | ☎②④ 1 5 6 0 |
| 行政・人権相談 | | 毎週水曜日 3月11日(火) | 市本庁1階 市民相談室 旭 旭センター（行政相談は正午まで） |
| 行政相談 | | 3月10日(月) 3月19日(水) | 午前9時～午後3時 午前9時～正午 三隅 老人福祉センターみすみ荘 金城 老人福祉センター |
| 消費生活相談 | | 月～金曜日（火・木曜日 午前10時～午後3時は専門の消費者相談員が対応） | 本庁環境課 |
| 法テラス | 法トラブルに関する情報提供 | 月～金曜日 午前9時～午後9時 土曜日 午前9時～午後5時 | コールセンター（☎0570-078374） |
| | 法律相談（要予約） | 月～金曜日 午前9時～午後5時 | 法テラス島根（☎050-3383-5500） |
| 法律相談（要予約） | | 金曜日 午前10時～午後4時（要予約） | 石見法律相談センター【本庁田町分室内（☎②4514）】 |
| 交通事故相談所開設 ※ 交通事故相談員による無料相談 ※ 弁護士による無料相談（要予約） | | 火・水・金曜日 午前9時～正午、午後1時～4時 第3水曜日 午後1時15分～2時45分 | いわみーる2階 （予約・連絡先）島根県交通事故相談所 浜田支所（☎②9342） 松江本所（☎0852②5102・FAX 0852②6509） |
| 交通事故に遭われた人の保険金請求に関する無料相談所（要予約、要面談） | | 月曜日～金曜日（祝日を除く） 午前9時～正午、午後1時～5時 | ㈱日本損害保険協会松江自動車保険請求相談センター （☎・FAX 0852②2165） |
| 外国人に関する無料法律相談（要予約） ※ 外国人に関する一般相談もあります。 | | 第4水曜日 午後1時～4時 月～金曜日 午前9時～午後5時 第2月曜日（祝祭日の場合は第3月曜日） 午後1時～4時 | しまね国際センター西部支所【熱田町2135-2浜田ポートセンター内（☎②7456）】 市本庁1階 市民相談室（連絡先）島根県行政書士会事務局（☎②2070・FAX②2071） |

※ 相談業務については秘密厳守としています。

ま ち の わ だ い

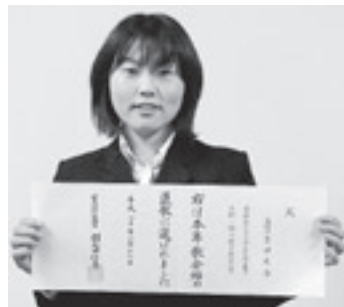
「歌会始の儀」入選おめでとうございます。

今年のお題は「火」

1月16日(水)、新春恒例の「歌会始の儀」が東京の皇居・宮殿「松の間」で行われ、一般からの2万数首の選考対象から浜田市在住の吉田友香さんが選ばれ、皇后両陛下、皇太子ほか皇族方が出席の中、伝統にのっとった発音と節回しで披露されました。

吉田さんが歌を作り始めたのは、中学生の時。授業で取り上げられたのがきっかけとなり、それ以来途中で作らない時期があったようですが、今もなお普通の生活を通して感じたことを歌にしているそうです。

来年のお題は「生」です。皆さんもチャレンジしてみませんか？



吉田さん

夜神楽の
火は赤あかと燃え盛り
大蛇の顔の迫り来るなり
吉田友香

浜田市では、地域の「ひと・もの・こと」を教育資源として、豊かな心を育む「ふるさと教育」を全ての小中学校で進めています。

ふるさと教育

～育もう！「地域の宝」広げよう！「地域の輪」～



2月3日(日)、県立大学において、「ふるさと教育フェスティバル」が開催されました。

浜田海洋少年団の手旗信号による開会セレモニーに始まり、ステージでは、5つの実践発表と神楽のアトラクションが行われました。また、日本画家石本正さんによる記念講演では、幼少のでき事を交えなが



ら、ふるさとへの想いを語ってもらいました。

展示・実演コーナーでは、市内のすべての小・中学校35校や公民館が、工夫を凝らした展示と、子どもと地域の人と一緒に作った「ちくわ・よもぎ団子・ライスケーキ・そば・ぜんざい」の試食により日ごろの取り組みの様子を発表しました。

時おり、雨も降る寒い一日でしたが、子どもたちは、ふるさとの「ひと・もの・こと」を活かした学習の成果や大切さを、地域の人を力にかけて、ふるさとのあたたかさとともに元気いっぱい発信していました。



児童、保護者、地域の皆さんと一緒に「かるた」を作成



ふるさと教育の一貫として、原井小学校では、「原井校かるた」を作成しました。

このかるたの読み札は、児童、保護者、地域の皆さんと一緒に作成したもので、原井小学校の歴史や地域の自然、原井教育、児童の学校生活などが読みこまれています。また、絵札は、全校生徒217人全員で描き、5種類の絵札を作成しています。

その中の1種類を市役所本庁1階市民ロビーで展示していますのでぜひご覧ください。

はまだ

LOVE LOVE スキンシップ

2月5日(火)に子育て支援センターで新企画「親子でエアロ」があり、20組の親子が参加しました。

参加した親子は、スキンシップをしながらからだを動かし、楽しんでいました。

終わりに、講師の齋藤靖代さんから「3歳まではしっかり母の愛情をかけると良い事、1人で子育てを頑張らずにたまには周りの人をお願いしてみる事、良・悪が分かるようになったらきちんと教えていく事」など、子育てポイントのアドバイスがあり、お母さんたちはうなずきながら聞き入っていました。



おかあさんくすぐりたいよ！でもおもしろいな！





ヨイショ



手をつないでみんなで楽しく！

生涯学習と健康福祉の集い

1月26日(土)・27日(日)に弥栄会館で第7回生涯学習と健康福祉の集いが開催されました。

今回は、「今 心と身体に必要なもの 生活習慣病を見直そう」をテーマに日ごろの取り組みや課題の発表がありました。

また、今回は「ユニバーサルスポーツ」を実施し、小学生からお年寄りまでが5種目の競技をみんなで楽しみました。



日ごろの取り組みや課題をステージで発表

雪見どぶろくを楽しむ

1月25日(金)にふるさと体験村で「弥栄どぶろく大学の卒業発表会」が行われました。

発表会では、4件のどぶろく製造元が、どぶろくとそれに合う料理や酒器などをトータルにしたおもてなしについて、昨年の6月の開校以来研究を重ねてきた成果を発表されました。

参加者はずらりと並んだ19品の農村料理と各蔵元のどぶろくを味わいながら、農村の食文化を受け継ぐ大切さなどを語り合いました。



情緒豊かな冬景色会場



成果発表



美味しく豆を「いただきま〜す!!」

そして、最後に自分の歳より一つ多い豆を食べながら一年の幸せを祈りました。



節分祭

2月4日(月)に行われた杵束保育園での節分祭では、子どもたちは、鬼に扮した先生とゲームをして楽しみました。その日は、雪が降る寒い日でしたが、外の寒さに負けず、みんなで「鬼は〜外!! 福は内!!」と元気良く豆まきをしました。



鬼には負けないぞ！

手漉き和紙で卒業証書づくり

2月6日(水)に西田和紙工房で、井野小学校と室谷分校の5・6年生が紙漉きを体験しました。

卒業を控えた6年生は、西田和紙工房の西田誠吉さんの指導のもと、小学校生活を締めくくる記念の1枚を漉きあげました。

この日に漉きあげた卒業証書は、3月の卒業式に手渡されます。

三隅自治区内の小中学校では、地域の伝統工芸である石州和紙で卒業証書を作ろうと、毎年行っています。



6年間の思いを込めて卒業証書を作りました。

節分の豆まき —三保保育園—

2月4日(月)、三保保育園で豆まきが行われました。

最初に、三上良匡園長から「自分の中にある泣き虫さん、おこりんぼ鬼さん、意地悪鬼さんなどの悪い鬼さんを追い出し、よい福の神さんが入ってくるように元気に豆まきをしましょう」とあいさつ。



大きな鬼にもひるまず、元気に鬼退治

その後、紙芝居や童謡「まめまき」を大きな声で歌って、今年1年の無病息災を願い、豆まきを行いました。

ここで、石見神楽の大きな鬼が登場。年長組の子どもたちは元気に「鬼は外！」と鬼に豆を投げつけて、見事に鬼を退治しました。



鬼は外、福は内!!

第18回中学校柔道三隅大会



白熱した試合を展開!

1月27日(日)、第18回中学校柔道三隅大会が、三隅中学校体育館で開催されました。この大会は、島根県の武道振興と地域の活性化を目的に開催され、中国地方の練成大会として定着しています。

当日は、団体戦と個人戦が行われ、中国地方のチームをはじめ九州・四国からの参加もあり合計50チーム、443人の選手が熱戦を展開。地元選手では、三隅中学校の沖元美帆選手が女子57kg級で3位入賞を果たすなど、市内外の強豪選手を相手に健闘し、心身ともに充実した大会となりました。



力強く選手宣誓をする吉田大修選手(三隅中)

新年のお茶事・初点式 はっだてしき —浜松の会—

1月27日(日)に三保公民館で、お茶のサークル「浜松の会」による新年のお茶事・初点式が行われました。

初点式とは、新年最初に行うお茶会で、濃茶・薄茶・そして懐石料理を召し上がって、新年をお祝いするお茶会のことです。

「浜松の会」は、子どもからお年寄りまで、お茶に関心のある人が集まり、この初点式をはじめ、大平桜まつりやつつじまつり、お月見会など幅広く活動されています。

この日は12人が参加され、落ち着いた和の風情の中で、新春の雅な雰囲気を感じました。



お点前をされる河上弘さん



台 所で料理をしていると、「お手伝いやらせよう」と子どもが自ら進んで！と子どもが自ら進んでやってきます。そんな時「怪我が心配」「台所が狭い」「後の片付けが大変」など考えると、つい自分でした方が早いと思ってしまうがちですね。

お 手伝いをするには、食に興味を持ちたり、好き嫌いをなくすこと、とても効果的です。子どもにとって苦手な食品でも自分で作ったことが嬉しくて、喜んで食べる

ことが多いですよ。お手伝いやらせよう！は好き



**子どもは
お手伝い
が大好き!!**



最 初は、バナナの皮むきや玉ねぎの皮むきなどをおすすめします。慣れてきたら、卵を割ったり、おむすびを作ったり、包丁で野菜を切るなどのお手伝いをしてもらいましょう。また、食卓の準備や、使った食器は流し台まで持って行くなどのお手伝いを通して、家族の一員として役割を持つてもらうことも大切です。「お手伝いって楽しい」「料理を作るのっておもしろい」「家族の人に作ってあげたい」そんな子どもの気持ちに「お手伝いやらせて！」には込められています。また、お手伝いをしてくれた後はしっかりとほめてあげましょう。



卵を割ったり、おむすびを作ったり、包丁で野菜を切るなどのお手伝いをしてもらいましょう。また、食卓



(金城支所市民福祉課)



子どもと一緒に作ってみませんか (4人分)

〈もみもみ漬け〉♪子どもがもみもみ♪

材料 キャベツ 150g・にんじん15g・きゅうり 1本
塩 小さじ1/3・塩昆布 小さじ1

作り方

- 1 人参はせん切り、きゅうりは輪切りにする
- 2 キャベツは食べやすい大きさにちぎる
- 3 ビニール袋に①・②、塩・塩昆布を入れ手でむ
- 4 ビニール袋の口を縛って冷蔵庫に入れ味をなじませる



子どもがチャレンジ

〈レタス納豆〉♪朝ごはんにぴったり♪

材料 納豆 1パック・レタス 1枚・たれ・かつおぶし
作り方

- 1 レタスはせん切りにする
- 2 納豆は器に入れ、よく混ぜる
- 3 納豆とレタスを軽く混ぜ、たれとかつおぶしを加える

子どもがチャレンジ



平成20年4月小学校入学、
中学校入学する子どもの
予防接種について

麻しん風しん2期の予防接種を済ませましょう。

昨年(平成19年)から麻しん、風しんそれぞれ1回ずつの接種が済んでいる場合も麻しん風しん2期の予防接種が定期の予防接種として追加されました。

対象 保育所・幼稚園の年長児(平成13年4月2日～平成14年4月1日生まれ)

接種方法

| | | |
|--------------------------|---|----------------------|
| 麻しん、風しんの単独ワクチンで1回づつ済んでいる | → | 麻しん風しん混合ワクチンを用いて1回接種 |
| 麻しんに罹ったことがある | → | 風しん単独ワクチンを用いて1回接種 |
| 風しんに罹ったことがある | → | 麻しん単独ワクチンを用いて1回接種 |

※ 上記以外の場合は、医療機関で相談してください。

二種混合(破傷風・ジフテリア)の予防接種を済ませましょう。

一昨年から二種混合(破傷風・ジフテリア)の予防接種は、医療機関で受けることになりました。

対象 小学校6年生(平成7年4月2日～平成8年4月

1日生まれ)で、昨年7月から9月までの接種期間中に受けることができなかつた子ども

※ 乳幼児期に実施する三種混合第1期で基礎免疫が完了していることが条件です。小学校6年生で追加接種して、免疫効果を高めませんが、基礎免疫がきちんとできていないと副反応を起こすことがありますので、注意が必要です。

詳しくは、医療機関で相談してください。

期間 3月31日(月)まで

料金 無料(期間を過ぎると料金が必要)

医療機関 麻しん風しん2期、二種混合(破傷風・ジフテリア)とも市が指定している医療機関で接種してください。

問い合わせ先

子育て支援課(本庁内線 173・191)

金城支所市民福祉課

(☎)12335

旭支所市民福祉課

(☎)14335

弥栄支所市民福祉課

(☎)2656

三隅支所福祉課

(☎)2806

3月子育てカレンダー

子育て支援センターの使用について
27日(木)は午後から3歳児健診があるため
健診対象者以外の方は、午前中のみを使用
となります。

| 日 | 月 | 火 | 水 | 木 | 金 | 土 |
|----|----|----|----|----|----|----|
| 24 | 25 | 26 | 27 | 28 | 29 | 1 |
| 2 | 3 | 4 | 5 | 6 | 7 | 8 |
| 9 | 10 | 11 | 12 | 13 | 14 | 15 |
| 16 | 17 | 18 | 19 | 20 | 21 | 22 |
| 23 | 24 | 25 | 26 | 27 | 28 | 29 |
| 30 | 31 | 1 | 2 | 3 | 4 | 5 |

※ ★●印で開催場所が明記していない行事の会場は子育て支援センターです。◆印の時間や会場は各支所にお問い合わせください。

- 申し込み・問い合わせ先
- ★ 子育て支援課育成支援係 (☎本庁内線 191)
 - 金城支所市民福祉課 (☎④1235)
 - 旭支所市民福祉課 (☎④1435)
 - ◆ 弥栄支所市民福祉課 (☎④2656)
 - 三隅支所福祉課 (☎④2806)
 - 子育て支援センター (☎・FAX④1253)

開所時間 午前8時30分～午後5時

すくすく研修会の開催

～親子で楽しくふれあいながら、子どもの命(心♥)を育みましょう～
「子どもと一緒にいると何をしたいかわからない。」「病院の待ち時間に子どもがぐずるんだけど、いい方法はないかしら?」など…
ファミリーソング・シンガー 山野さと子さんと一緒に手遊びや歌遊びを楽しんでみませんか。

対象 子育て中の親子
日時 3月15日(土) 午前10時～11時30分

3、4月の子育て広場

親も子も「子育て広場」で、地域の人たちと一緒に楽しく遊びませんか？

時間 午前10時～11時30分

| 開催日 | 場 所 | 内 容 | |
|--------|--------|-----------------------|---------------|
| 3月 | 13日(休) | 周布公民館 | ひな祭り ひし餅作り |
| | 18日(火) | 石見公民館 | ひな祭り お別れ会 |
| | 19日(水) | 農業構造改善センター (美川公民館) | ひな祭り |
| 26日(水) | 国府公民館 | | |
| 4月 | 3日(休) | 長浜公民館 | |

※ 育児相談、計測もあります。
※ 参加費(100円程度)を徴収する場合があります。

問い合わせ先 子育て支援課育成支援係 (☎本庁内線191)

あさひ社会復帰促進センター 点訳・音訳指導員養成講習会受講生募集

10月に旭町に開所する「島根あさひ社会復帰促進センター」で、社会貢献を実現するための職業訓練事業として収容者(男性)が点訳作業などを行います。収容者に点訳作業などの技術指導および実習指導をする指導者を養成するための講習会の受講生を募集します。

対象 点訳指導員・音訳指導員を希望する65歳未満の人で、講習終了後「あさひ社会復帰促進センター」に勤務可能な人

受講要件 パソコンのメール

アドレスがある人
日時 5月14日(水)～9月24日(水)(全15回、すべて水曜日)
点訳指導員養成講習会
午前10時～正午
音訳指導員養成講習会
午後1時30分～3時30分

場所 いわみーる
定員 各10人程度(両方受講可)
受講料 3,000円程度(テキスト代)
申込締切日 3月31日(月)
事前説明会
日時 4月8日(火) 午後1時30分～3時30分
場所 いわみーる
申し込み・問い合わせ先
県西部視聴覚障害者情報センター(☎2493334・FAX2493335)

健康相談

○健康相談
血圧・体脂肪測定、健康相談
日時 月曜日と金曜日
午後1時～3時
○糖尿病相談
保健師・栄養士による相談
日時 3月12日(水)
午後1時～5時
場所 いずれも市役所本庁地階健康相談室
※ 予約した時間に来てください。
申し込み・問い合わせ先 健康長寿課健康推進係(☎本庁内線155・169)

3月献血日程《全血献血》

| | 献血会場 | 町名 | 受付時間 |
|--------|-----------------|------------|-----------------|
| 7日(金) | 市消防本部 | 原井町 | 午前9時10分～10時20分 |
| | ネットトヨタ島根(株)浜田店 | 長沢町 | 午前11時10分～11時50分 |
| | (株)山陰中央新報社浜田総局 | 竹迫町 | 午後1時20分～2時20分 |
| | 日本海信用金庫本店 | 殿町 | 午後3時20分～4時20分 |
| 14日(金) | 平和金属工業(株) | 金城町 下来原 | 午前9時～10時30分 |
| | 大和ラヂエーター工業(株) | 金城町 今福 | 正午～午後1時 |
| | 市役所金城支所 | 金城町 下来原 | 午後1時40分～3時45分 |
| 27日(水) | 中国電力(株)浜田営業所 | 黒川町 | 午前9時30分～11時30分 |
| | 特別養護老人ホーム偕生園 | 黒川町 | 午後1時20分～2時20分 |
| | 中国電力(株)浜田電力センター | 野原町 | 午後3時10分～4時 |

断酒会日程(3月前期) 時間 午後7時～9時

| 日 | 会 場 | 問い合わせ先 |
|-----------|------------|----------------------|
| 浜田 4日(火) | 浜田保健所 | 山口源吉さん (☎2495) |
| 旭 5日(水) | 旭保健センター | 旭支所市民福祉課 (☎1434) |
| 弥栄 11日(火) | 弥栄老人福祉センター | 弥栄支所市民福祉課 (☎2656) |
| 三隅 14日(金) | 三隅公民館 | 森脇好盛さん (☎0723) |

○がんケアサロン
サロンはがん患者や家族が自由に話し合える場所です。気軽に参加してください。
《がん患者サロン》
日時 3月15日(土)
午後1時30分～3時30分
場所 益田市総合福祉センター
《ほっとサロン益田》
日時 毎週火曜日
午後1時～3時
場所 益田赤十字病院(7階保健指導室)
問い合わせ先 がん患者サロン代表者 納賀良一さん
(☎085620772)

《サロンひまわり》
日時 毎月第3水曜日
午後1時～3時
場所 浜田医療センター(2階地域医療研修センター)
問い合わせ先 浜田医療センター管理課(☎2300)
《ほっとサロン浜田》
日時 毎月第1・2・4水曜日
午後1時～3時30分
場所 石見公民館
料金 無料
問い合わせ先 (冷暖房費100円)
さん(☎09031711994)

浜田図書館

浜田図書館 (☎②0480)
 ○開館時間 月～金 午前9時～午後7時
 土・日 午前9時～午後5時
 ○3月の休館日 10日～14日、20日、31日

■新着図書案内■

幸せな結婚はパンケーキの匂いがする モラグ・プランティ
 トレッサは、38歳にして自分のアパートの管理人タンと結婚し、ちよっぴり遅い春を満喫中、と思いきや、深い悩みを抱えてしまふ…。完璧な結婚とは何か？



金城図書館 (☎④1823)
 ○開館時間 月～土 午前9時～午後5時
 日 午前9時～正午
 ○休館日 祝日

さかさのこもりくんとこぶくちゃん あきやまだだし
 さかさくらす さかさことばのこもりくん。すしんぐ

かわいいおんなのこにであいますが「うわっ、かわいくない！」って。ほんやくは、「うわっ、かわいくない」なのこ…。



旭図書館 (☎⑤1440、旭教育課)
 ○開館時間 午前9時～午後5時
 ○休館日 日曜日および祝日

■子ども向けの本■

天使のおてだま

いわさひでこ
 へんてこやまのうんどうかい
 かんなりまさこ
 お酒の大好きなおじいちゃん
 伊村俸一
 ともだちになって
 まつおかたつひで
 おかあさん、もういちどとんでよ！
 小宮山みのり
 いちばんうつくしいのはオレだ
 マリオ・ラモ
 耳の聞こえない子がわたります
 マーリー・マトリン
 四年二組ヤセデブ二人三脚
 山下雅子
 野生動物の首をしめるゴミ
 宮崎学
 蜜蜂の家
 加藤幸子

■大人向けの本■

文明興亡の宇宙法則

岸根卓郎
 大人になるための社会科入門
 乙武洋匡
 子どもを伸ばす手仕事・力仕事
 辰巳渚
 親が子に語る「働く」意味
 鳥居徹也
 発酵道
 寺田啓佐
 果樹の病害虫防除
 田代暢哉
 女たちのブラジル移住史

父の感触
 小野政子ほか
 小林紀晴
 美容院ベビーフェイス物語
 領家高子
 海に帰る日
 ジョン・バンヴィル

★よみきかせ★

日時 毎週金曜日(第2金曜日を除く) 午前10時30分～11時30分
 場所 おはなしのへや

★朗読会のお知らせ★

講座で学んだ皆さんの言葉の響きの美しさをお聞きください。
 飛び入り参加も大歓迎。声を出してリフレッシュしませんか？
 作品「骨」「約束」「くんぺい魔法ばなし」「北斗七星」ほか
 日時 3月18日(火) 午前10時～11時30分
 場所 2階会議室



金城図書館

■子ども向けの本■

きやあああああ クモだ！
 リディア・モンクス
 さっちゃんとなっちゃん
 浜田桂子
 「むし」とあそぶ本
 阪口浩平
 「しぜん」とあそぶ本
 日高敏隆

■大人向けの本■

君のためならがんばられる
 清水久美子
 忙しいパパのための子育てハッピーアドバイス 明橋大二
 女性の品格 坂東真理子
 風の音が聞こえませんか
 小笠原慧

絵本のおたのしみ会

内容 パネルシアター、カップシアターをします。
 日時 3月22日(出) 午前10時30分～11時30分
 場所 みどりかいかん和室

旭図書館

■子ども向けの本■

カモフラージュの本
 ルネ・メトシ
 トンネル上下
 ロデリック・ゴードンブ
 ライアン・ウィリアムズ
 風の館の物語Ⅱ
 あさのあつこ
 コドモときどきあくま
 こやま峰子
 かえるをのんだととさん
 日野十成
 たいこじいさん
 なすだみのる
 親子で遊ぶたのしいきりがみ
 小林一夫

■大人向けの本■

戦国武将を育てた禅僧たち
 小和田哲男
 再会
 塩田芳享
 誰も書けなかった年金の真実
 辛坊治郎
 鳥羽亮
 覇の刺客
 群よつこ
 財布のつばやき
 岩井三四一
 たいがいにせえ
 佐藤愛子
 わが孫育て
 内田康夫
 靖国への帰還
 古沢良太
 おいしいごはん

ちょっと早い春をみつけながら、気持ちよくウォーキングを楽しみませんか！
コース（5km）お魚センター前—かもめ公園—粟島公園—鈴蘭別館前—マリン大橋北づめ公園—マリン大橋



歩く健康づくり普及事業
～マリン大橋ウォーキング～

募集



日 3月14日(金) (雨天中止)
集合時間 午前9時40分(スタート 午前10時、ゴール 午前11時 予定)
集合場所 お魚センター横の漁港駐車場
料 無料
※ 保険には加入しません。
申込締切日 3月10日(月)
申・問 健康長寿課健康推進係 (本庁内線155)

県営住宅入居者
高齢者・障害者向けに改善した住宅の入居者を募集します。
受付期間 3月6日(木)～21日(金)
募集住宅 石原団地
戸数 1戸 (3LK)
家賃 (月額) 19,600円～
43,100円(予定)

入居予定日 4月25日(金)
※ 詳しくは、お問い合わせください。
問 県住宅供給公社浜田管理事務所 (☎05335)

韓国食文化交流会
講師と県立大学韓国留学生を交えて楽しく韓国の家庭料理を作ってみませんか？簡単な韓国語講座もあります。
講師 福島明淑さん(ミヨンスク・ハングル友の会講師)
日 3月15日(土)
午前10時～午後2時
場 石見公民館
定 先着15人
料 500円(材料代)
※ エプロン、三角巾などを持ってきてください。
申込方法 電話またはFax かメールで申し込んでください。
申・問 浜田商工会議所内石見地区日韓親善協会 三原さん (☎05335, ☎05400)



Email: miharara@hamada-cci.or.jp

相談 ?

一斉相談会 (法律相談)
日 3月14日(金)
午前10時～午後4時
相談時間 40分以内
場 石見法律相談センター
料 無料(継続相談の場合、3回目から5,000円)
申込方法 電話で申し込んでください。
申・問 石見法律相談センター (☎05414)

試験

予備自衛官補
一般社会人や学生を予備自衛官補として採用し、所定の教育訓練終了後に予備自衛官として任用する制度です。
応募資格 (いずれも平成20年7月1日現在の年齢)
一般公募 18歳以上34歳未満
技能公募 18歳以上で国家免許資格などを保有する技能に

じ53歳から55歳未満
採用時期 7月1日以降
受付期間 4月14日(月)まで
一般公募
試験日 4月19日(土)
試験会場 陸上自衛隊出雲駐屯地
技能公募
試験日 4月19日(土)～21日(月)の間いずれか1日に指定します。
試験場所 陸上自衛隊伊丹駐屯地(兵庫県) または陸上自衛隊海田市駐屯地(広島県)
問 自衛隊島根地方協力本部 浜田出張所 (☎01334)

原油価格高騰に係る島根県の相談窓口
島根県や関係団体では、県民生活や事業活動に大きな影響を与えている原油価格高騰に関する相談窓口を開設しています。
詳しくは、県ホームページをご覧ください。
http://www.pref.shimane.lg.jp/life/syoku/shohi/kurasi_info/sintyakujoho/gennyusoudan.html
問 県環境生活部環境生活総務課消費生活室 (☎085225103)

習いごと

3月の城山学級・大学

対象 市内で60歳以上の人
日程 4日 ちぎり絵教室
5日 園芸教室
6・7日 陶芸教室
12日 音楽教室
13・20日 舞踊教室
14日 書道教室
25日 『城山大学』

城山学級

講演 「任意後見契約」と「遺言」の概要
講師 廣津隆久さん（浜田公証役場公証人）
※ 講演終了後閉講式を行います。

時間 城山大学、音楽は午前10時

浜田医療センターから

がんに関する市民公開講座

がん治療専門医による講演会と皆さんのがんに対する質問に専門医が答える公開講座です。

演題 いっしょに考えましょう がん医療

日 3月15日(土) 午後1時30分～5時

場 県立大学交流センター

第4回 浜田医療センターがん市民公開講座

演題 がん性疼痛

講師 齊藤千恵さん（副看護師長）

日 3月19日(水) 午後5時30分～

場 浜田医療センター内地域医療研修センター

問 浜田医療センター管理課（☎2300）



時々、舞踊は午前9時40分、そのほかは午前9時30分
問 市社会福祉協議会（☎094）

県立石見武道館スポーツ教室の体験

当館で実施しているスポーツ教室を体験し、スポーツに親しんでもらうことを目的に体験教室を開催します。

料 3000円（当日徴収）

申込方法 電話または直接来館して申し込んでください。

申込開始日

3月15日(土) 午後1時～

※ 運動のできる服装、室内シューズ、タオルを用意してください。詳しくは、お問い合わせください。

申・問 県立石見武道館（☎7170）

スポーツ教室一覧表

| 教室名 | 3月 | 定員 |
|-------------|-------|-----|
| ①かんたんエアロビクス | 26(水) | 40人 |
| ②ラージボール卓球 | | 30人 |
| ③親子3B体操 | 27(木) | 50組 |
| ④フレッシュアップ3B | 28(金) | 30人 |

対象 ①②④は、一般男女
③は、小学校低学年までの子どもと保護者

時間 ①③④は、午前10時～11時30分

②は、午後1時30分～3時30分

お知らせ

'08「浜田応援団」結団式

浜田市で生活していた県立大学卒業生、大学院修了生に、い

つまでも浜田を忘れずに行ってもらいたいと思い、これからも浜田に対する声援、提言により応援してもらうことを目的に、次のとおり開催します。

当日は、簡単な食事を用意します。卒業生、修了生の新たな舞台での活躍を祈念し激励するため、市民の皆さんの多数の参加をお願いします。

日 3月18日(火)

午後6時～7時30分

場 浜田ステーションホテル

料 2,000円(県立大学生および大学院生は1,000円)

申込締切日 3月14日(金)

申・問 地域政策課内県立大学支援協議会事務局（☎本庁内線257）

介護予防健康講演会

○演題 高齢者の膝と腰の痛み
講師 川合達さん（玉造厚生年金病院整形外科医長）

○演題 腰痛・膝痛予防のりハビリテーション
講師 来海悟さん（玉造厚生年金病院理学療法士）

日 3月8日(出)

午後1時30分～3時

場 三隅中央公園内アクアみすみ

料 無料

※ 申し込みは必要ありません。

問 三隅支所福祉課（☎06）

浜田国際交流協会から

イングリッシュサロン

市国際交流員エヴァン・アンダーソンさんにアメリカのフォーク音楽について話をしてもらいます。生の英語に触れてみませんか。

対象 どなたでも

日 3月5日(水) 午後7時～8時30分

場 浜田公民館

定 20人

料 1000円（会員は無料）

石見神楽を体験してみよう！

浜田と言えば、『石見神楽』。その石見神楽の囃子の体験や衣装を着てみませんか？子供神楽の公演もあります。

対象 在住外国人

日 3月16日(日) 午後1時～3時

場 西村神楽社中練習場（西村町）

定 先着15人

料 無料

申込締切日 3月12日(水)

※ 当日、市役所本庁からバスが出ますので、午後0時30分までに集合してください。

申込方法 いずれも電話で受け付けます。

申・問 浜田国際交流協会 藤田さん（☎241241、FAX230210）



裁判員制度説明会

平成21年5月までにスタートする『裁判員制度』について、次のとおり裁判員制度ドラマの上映、制度説明会を開催します。
多くの皆さんの参加をお待ちしています。

日 3月21日(金)
午後6時30分～8時

場 浜田公民館
料 無料

※ 申し込み不要です。
各支所においても、順次開催を計画していますので、その都度案内します。

問 総務課
(☎本庁内線323)
行政監理課
(☎本庁内線338)



文化講演会

石見地域を中心とした経済および産業政策について、これら多方面において活躍中の講師を迎えての講演会で、鋭い視点に立った話が聞かれます。
演題 島根・石見地域の未来を
考える
講師 井上定彦さん(県立大学
総合政策学部教授)

日 3月15日(出)
午後1時30分～3時20分
場 石見公民館
料 無料
問 市浜田郷土資料館(☎23
6453)

自主グループ 支援フォーラム



県立大学短期大学部出雲キャンパスでは、地域における総合的な知的拠点として意欲的に教育活動を行っており、このたび第3回現代グループ自主グループ支援フォーラムを開催することになりました。

後期高齢者医療制度、療養病床の再編成、特定健診保健指導など次々と我々の健康医療福祉に関わる制度改革がすすめられています。様々な制度改革の理由や今後の姿を理解し、市民レベルで今何が求められているのか、共に考えます。

演題 地域の特性から見た保健・医療・福祉〜今私達に求められていること〜
講師 谷口栄作さん(浜田保健所長)
ゲスト 阿部顕治さん(国民健康保険弥栄診療所長)

日 3月23日(日)
午後1時30分～4時
場 浜田合同庁舎
問 現代GP地域連携ステーション(☎08532651
1)

第78回ふるさと歴史紀行



外ノ浦周辺で古地図を片手に約8kmの観察ウォーキングを行います。伝今津屋八右衛門墓の正体は？生湯へ通じる昔の往還。田野尻の津和野藩米蔵跡。

リアス海岸の生成。旗竿山は万燈山(ばんとうざん)だった？楽しさ満点です。(今回は、1月20日に雨天のため中止した歴史を辿ります。)
日 3月16日(日)(雨天中止)
集合時間 午前9時(午後0時30分頃まで散策。)
集合場所 松原町厳島神社下
料 200円(資料代)
※ 歩きやすい靴で参加ください。

問 下村さん 午後5時以降
(☎09007500963)

作品展示会・屋外市場

浜田公民館主催事業・利用者サークルの1年間学習した作品(水墨・俳句・川柳・短歌・木目込み人形・花・押し花・手編み・パッチワーク・習字・盆栽・ポエム・お茶席など)を展示します。皆さんの力作をご覧ください。

日 3月15日(出)・16日(日) 午前9時～(15日は午後5時まで、16日は午後3時まで)

場 浜田公民館
屋外市場(クッキー・干し魚・お米など)

3月15日(出) 午前10時～売り切れ終了
問 浜田公民館(☎293550)

買ってうれしい、使って 便利な浜田市共通商品券

市内180店舗で利用できる浜田市共通商品券は、ご贈答・お祝い・お見舞い返し・ゴルフコンペやイベントの景品など身近なところで気軽に使用できます。これからの春の異動シーズンの贈りものにいかがでしょうか。

「地元で買って、地元で使う」・・・浜田市内の企業・商店が活気づき、浜田市がもっと元気で賑わいのある街になるように、商品券を持っている人は、ぜひ利用してください。



共通商品券加盟店は、ホームページをご覧ください。
浜田商工会議所(☎23025)
<http://www.hamada-cci.or.jp/>

サン・ビレッジ浜田から

3月のスケート教室

スケート教室で美しい滑りを身につけませんか。

日曜教室

対象 5歳児〜40歳（初心者）

日 3月9日・23日

午前10時〜11時

土曜教室

対象 初心者および中級者

日 3月1日・8日・22日

午後5時〜6時

料 16歳以上 2,400円

中学生以下 1,800円【滑

走料・貸靴代・教室料・保険

料（500円/初回のみ）

有料広告事業を開始

浜田市では、市が保有する財産などを広報媒体として活用し、有料で民間企業などの広告を掲載することにより、新たな財源を確保するとともに、地域経済の活性化に資することを目的として、有料広告事業を開始しました。

広告媒体 広報はまだおよび市ホームページ

※ 詳しくは、市ホームページをご覧ください

申込方法 市が契約する次の代理店まで申し込んでください。

申 (有)原印刷【下府町 (☎②3120・FAX③3554)】

Email : hara0307@atlas.plala.or.jp

問 広報はまだ

総務課庶務広報係 (☎本庁内線323)

市ホームページ

企画課情報推進係 (☎本庁内線343)

(FAXはいずれも③1866)

氷上運動会

対象 4歳〜小学1年生

種目 イスソリリレー・障害物

競走・玉転がし・玉入れ(ヘルメット、サポーターを着け、靴のままアイスリンクに入ります)。

日 3月16日(日) 午前10時〜11時

各15人

料 無料

申込方法 電話またはFAXで

申し込みください。

申込開始日 3月1日(土) 午前

9時〜

申・問 サン・ビレッジ浜田

(☎・FAX③1800)

第23回地場産業祭

石見焼をはじめ地場産品のPRを兼ねた展示・即売や、石見の美味しいものが食べられる屋外会場もあります。また、酒類を除く常設展示品が全品2割引!! お楽しみ抽選会もあります。

日 3月16日(日)

午前9時30分〜午後3時

場 県石見地域地場産業振興センター(江津市)

問 (財)県石見地域地場産業振興センター(☎0855②0600)

『地芝居大会』

大正期から活動を続けている劇団をはじめ、各地域の特色ある地芝居が一堂に会し、魅力的な舞台を上演します。

| | 団体名 | 演目 |
|----|---------|-----------------------------------|
| 浜田 | くにびき座 | 父帰る |
| | 酔族漢 | 狂奏曲第366楽章 変口長調 愛の形 はいろいろあれど |
| 金城 | 久佐松竹座 | 忠臣蔵・花の巻 |
| | いまふく笑舞会 | 忠太郎とその母 |
| 弥栄 | やうね座 | 義士外伝・神崎与 五郎東下り |
| 三隅 | みすみ太鼓 | 水澄み |

日 3月23日(日) 開場 午後1

時・開演 午後1時30分

場 石見文化ホール

料 (全席自由)

大人 1,000円

高校生以下 500円

申・問 石見文化ホール(②2100)

香典返し

「厚志ありがとうございます」
と。(敬称略)

◎地域振興基金へ ▼瀬戸見町

新名繁樹 ▼松原町 村田きん

子 ▼金城町上原 岡本照男

◎自治会などへ ○牛谷Ⅱ▼内

村町 森常雄 ○相生3Ⅱ▼相

生町 大坂征由 ○佐野Ⅱ▼佐

野町 勝田信子 ○坂本Ⅱ▼旭

町坂本 大屋孝男 ○長浜8・

2Ⅱ▼長浜町 岡本雅行 ○三

階4Ⅱ▼杉戸町 梶谷芳子

◎公民館などへ ○日脚Ⅱ▼日

脚町 河内守正 ○上府Ⅱ▼上

府町 佐々木軍次 ○長見Ⅱ▼

長見町 黒川雅友 ○原井Ⅱ▼

松江市 名古田幸男 ○周布1

Ⅱ▼周布町 湊玉代 ○天神生

活改善センター ▼上府町 岩

元正一

◎府城センターへ ▼上府町

佐々木軍次

◎ふくちゃんの家へ ▼周布町

その他寄付

大庭忠文
◎はとぼっぽへ ▼上府町 岩
元正一

◎自治会などへ ○坂本Ⅱ▼旭

町坂本 森脇好子 ○木田Ⅱ▼

旭町木田 藤本堅三

◎美川苑へ ▼イワミツアー(株)

山陰支店

◎たんぼぼの里へ ▼国分町

田中久子

◎市浜田郷土資料館へ ▼久代

町 岡田眞太郎 ▼相生町 渡

津マサコ





石本正「フライブルク」(1999年)

日本画家・石本正(三隅町出身)は、青年期からロマネス

企画展「石本正の旅」のお知らせ

石正美術館 のお知らせ



せきしょう
浜田市立石正美術館
浜田市三隅町古市場589(三隅中学校横)
■開館時間 午前9時～午後5時
(金曜日は午後9時まで開館)
■休館日 毎週月曜日
(月曜日が祝日の場合は翌日)
■電話…0855-32-4388

第7回光の回廊コンサート

当館では、「絵画と音楽の融合」をめざして、毎冬「光の回廊コンサート」を開催してきました。本年度はドイツ国内で活躍するピアニスト・中山敬子さん(松江市出身)をゲストにお迎えして開催します。

今年もたくさんの「感動」をお届けします。ぜひ、ご来館ください。

日時 3月8日(土) 午後2時～3時30分
場所 三隅中学校音楽ホール
入場料 大人 500円 高校生以下 無料

※ 要申し込み

特別協力 アンサンブルネットワークいわみ



昨年の光の回廊コンサート(掛屋剛志さん)

ク美術に憧れていました。そして、44歳の時に初めてイタリアを旅して以来、学生とともに何度も南欧を訪れ、名も知らぬような小さな町や村を訪ね歩きまわした。旅はインド・中国へとおよび、旅の感動が膨大な作品を生み出しました。

本展では、石本正の南欧・インド・日本を巡る旅の作品を公開します。どうぞご覧ください。

期間 3月20日(木)～6月22日(日)
料金 一般500円(団体400円)
高生300円(団体240円)
小中生200円(団体160円)
団体は20人以上

《展示室》

○石本正 女神たちに魅かれて
3月16日(日)まで

○石本正の旅
上段をご覧ください。

《ギヤフリー》(鑑賞無料)
○平坂常弘展
3月16日(日)まで

○大平桜と石見の人展
3月20日(木)～4月11日(金)

《主なもよおし》
○平坂常弘 絵を描く思いを語る

3月1日(土) 午後2時～3時
○第7回光の回廊コンサート
左記をご覧ください。

○みんなで刺し子を楽しもう★
3月15日(土) 午後1時～4時

※ 楽しく温かい雰囲気の中
刺し子

子教室です。初級者から上級者までどなたでも参加できます。

○第7回三人の音楽会
3月22日(日) 午後2時～3時

※ 開館以来、毎年この時期に行うコンサート。杉本孝一さん・山田るみこさん・茶木洋志さん・数内幸廣さんたち14人が出演。

★印は材料費が必要



編集・発行 浜田市総務課

☎0855-22-2612

FAX0855-23-1866

浜田市ホームページ

http://www.city.hamada.shimane.jp

メールアドレス

E-mail: info@city.hamada.shimane.jp

〒697-8501 島根県浜田市殿町1番地

金城支所

42-1234

旭支所

45-1234

弥栄支所

48-2111

三隅支所

32-2800



浜田の四季景観写真コンテスト
入賞作品「菜の花咲く里」 桑原孝夫



みんなで止めよう温暖化

チーム・マイナス6%