

平成24年版

松江市観光白書

【本 編】

松 江 市

目 次

【本編】

I. 観光動向

1. 観光入り込み客数	1
2. 宿泊客数	1
3. 外国人入り込み客数	1
5. 月別観光入り込み客数	3
6. 施設別観光入り込み客数	4
7. 施設別観光入り込み客数の推移（他市町村含む）	5
8. 各宿泊別統計	6
9. 外国人客の月別入り込み・宿泊客数	7
10. 市営駐車場利用状況	8

II. 観光施策

1. 総論～「松江市観光振興プログラム」～	10
2. 観光誘致宣伝実績	11
3. まちあるき観光推進	12
4. 観光イベントの実施	14
5. 観光地整備（観光サービス）	17
6. 広域観光の推進	20
7. 文化振興事業の実施	22
8. 国際観光の推進	23
9. 松江市歴史館運営事業	24
10. 松江ホーランエンヤ伝承館事業	27

III. 観光関係団体

1. 松江市	29
2. （財）松江市観光開発公社	31
3. （社）松江観光協会	34
4. その他関係団体	37

はじめに

平成24年は「松江開府400年祭」（平成19年～23年）後の観光振興の柱として、「外国人観光客誘致」（インバウンドの推進）と「まちあるき観光の更なる推進」を主要事業に掲げて取り組んできました。

また、去年は、古事記編纂1300年を記念する年として出雲大社周辺で「神話博しまね」が開催され、島根県東部圏域への集客効果につながりました。このイベントにより、本市における観光入込者数は、縁結びにゆかりのある八重垣神社などへの増加と、その他の有料観光施設での減少傾向があり、全体としては、東日本大震災があった平成23年実績をわずかに上回りました。

外国人観光客についても、東日本大震災前の平成22年観光入込客数（40,000人）とほぼ同等の（39,680人）の入込者数に戻りました。特に台湾、韓国、フランスを重点国として取り上げ、「本市への商品造成の推進」「情報発信」「受入環境の整備」をインバウンド事業の三本柱に掲げ、中海・宍道湖・大山圏域市長会や島根県などとの広域での取り組みも積極的に取り組みました。

また、まちあるき観光については、松江観光協会内に「まちあるき観光推進係」を設け、官民が一体となって取り組む体制をつくり、行政主体ではなく商店街の活性化や市民参加による取り組みを加え、さらに、まちあるき観光に統一感を持たせるため、「松江おちらとあるき」という総称を設けるとともに、松江の良さを実感していただく「ガイド付きまちあるき観光」を本格的に実施しました。

このほか、観光客が安心してまちあるきができるように「まちの駅」の制度を取り入れ、誰でも使える休憩施設所や既存のトイレをPRするとともに、JR松江駅からレイクラインに乗って着物姿の「ちどり娘」が松江城周辺をガイドしてくれる演出や、甲冑姿の若武者による松江城周辺でのおもてなしの充実を図っています。

今後も観光誘客が経済効果として実感できるように、より一層の努力をしていきたいと考えております。

松江市長 松浦正敬

I. 観光動向

1. 観光入り込み客数

(1) 年間観光入り込み客数：8,432千人

平成24年の松江市内の観光入り込み客数は、対前年比0.5%増の8,432千人となった。

古事記編纂1300年にあたる年であり、7月から11月までの間、出雲大社周辺においてメインイベントの「神話博しまね」が開催された影響により、縁結びの神社などにおいての入込の増加と、出雲大社周辺での滞在時間の延長が、松江市内での滞在時間の減少につながり、バスツアー等の団体客の多い主要観光施設での入込の減少があった。

その他、松江開府400年祭関連イベントの減少があった一方で、東日本大震災に伴う入り込みの停滞からの回復があり、観光入込全体としては微増となっている。

2. 宿泊客数

(1) 年間宿泊客数：2,008千人

平成24年の松江市内の宿泊客数は、対前年比0.4%減の2,008千人（一部推計値含む）とほぼ平年並みとなった。

玉造温泉や松江しんじ湖温泉などの温泉旅館では団体客が減少し、個人客が増加、またビジネスホテルではビジネス目的の宿泊が減少し、観光目的の利用者が増加傾向にある。（市内宿泊事業者からの聞き取りによる）

3. 外国人入り込み客数

(1) 観光施設利用者数（実数）：39,680人

しまね国際観光推進協議会において平成17年から実施している外国人割引施設の入り込み観光客数は、対前年比54.4%増の39,680人となった。

平成23年3月の東日本大震災による影響からの回復が見られ、平成22年並みの入り込みとなった。

韓国や台湾等、東アジアからの観光客が全体の約75%を占めるが、なかでも台湾は団体旅行客の増加により対前年比62%増で、平成19年に次ぐ入り込みとなった。

(2) 宿泊者数：20,203人

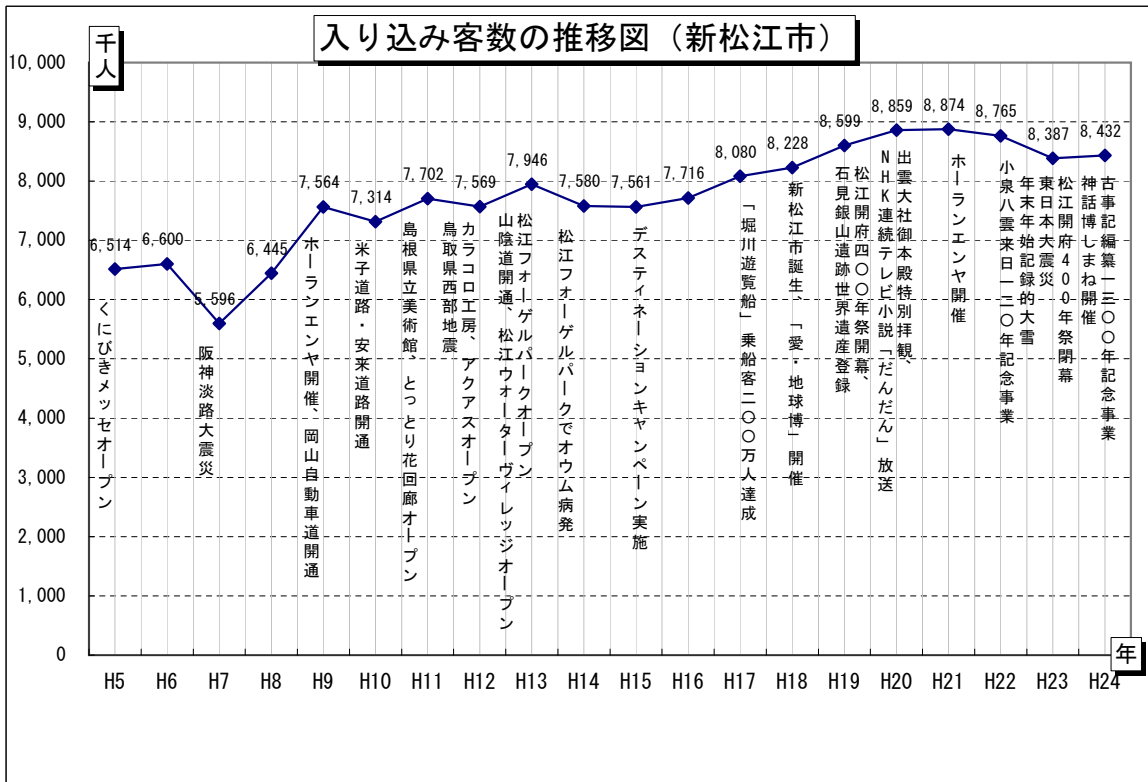
外国人宿泊者数は、対前年比28.2%増の20,203人となった（一部推計値含む）。

4. 地域別観光入り込み客数

(単位：千人)

	入り込み客数(合併後松江市換算)											宿泊客数	
		対前年比	松江	鹿島	島根	美保関	八雲	玉湯	宍道	八束	東出雲		対前年比
H5	6,514	106.2%	4,030	227	298	597	246	877	16	223		1,785	107.0%
H6	6,600	101.3%	3,663	229	327	778	261	778	357	207		1,631	91.4%
H7	5,596	84.8%	3,260	240	315	384	264	731	196	206		1,529	93.7%
H8	6,445	115.2%	3,510	246	318	712	351	815	236	257		1,705	111.5%
H9	7,564	117.4%	4,150	235	312	719	562	998	265	323		1,806	105.9%
H10	7,314	96.7%	3,960	232	358	622	627	866	329	320		1,652	91.5%
H11	7,702	105.3%	4,418	203	335	619	617	881	306	323		1,738	105.2%
H12	7,569	98.3%	4,478	190	279	477	618	899	303	325		1,663	95.7%
H13	7,946	105.0%	5,046	189	261	354	600	897	269	330		1,772	106.6%
H14	7,580	95.4%	4,629	213	250	383	583	851	376	295		1,680	94.8%
H15	7,561	99.7%	4,616	182	201	536	541	853	335	297		1,673	99.6%
H16	7,716	102.0%	4,500	365	217	574	528	820	430	282		1,652	98.7%
H17	8,080	104.7%	4,878	376	181	452	532	950	426	285		1,860	112.6%
H18	8,228	101.8%	4,985	386	175	445	536	1,017	405	279		1,864	100.2%
H19	8,599	104.5%	5,454	397	167	497	538	895	395	256		1,959	105.1%
H20	8,859	103.0%	5,580	406	189	589	532	915	399	249		2,106	107.5%
H21	8,874	100.2%	5,787	395	166	520	536	828	385	257	120	1,922	91.3%
H22	8,765	98.8%	5,536	395	173	513	534	936	384	294		2,082	108.3%
H23	8,387	95.7%	5,336	374	158	501	464	961	377	216	3	2,017	96.8%
H24	8,432	100.5%	5,309	388	157	541	527	935	358	211	6	2,007	99.6%

※平成24年以降は東出雲町内史跡を換算した数値にて集計。空欄部分については不明。



5. 月別観光入り込み客数

本市における平成24年の、月別入り込み客数は、7月が1,053千人（12.5%）と最も多く、続いて1月の933千人（11.1%）、8月の887千人（10.5%）となっている。

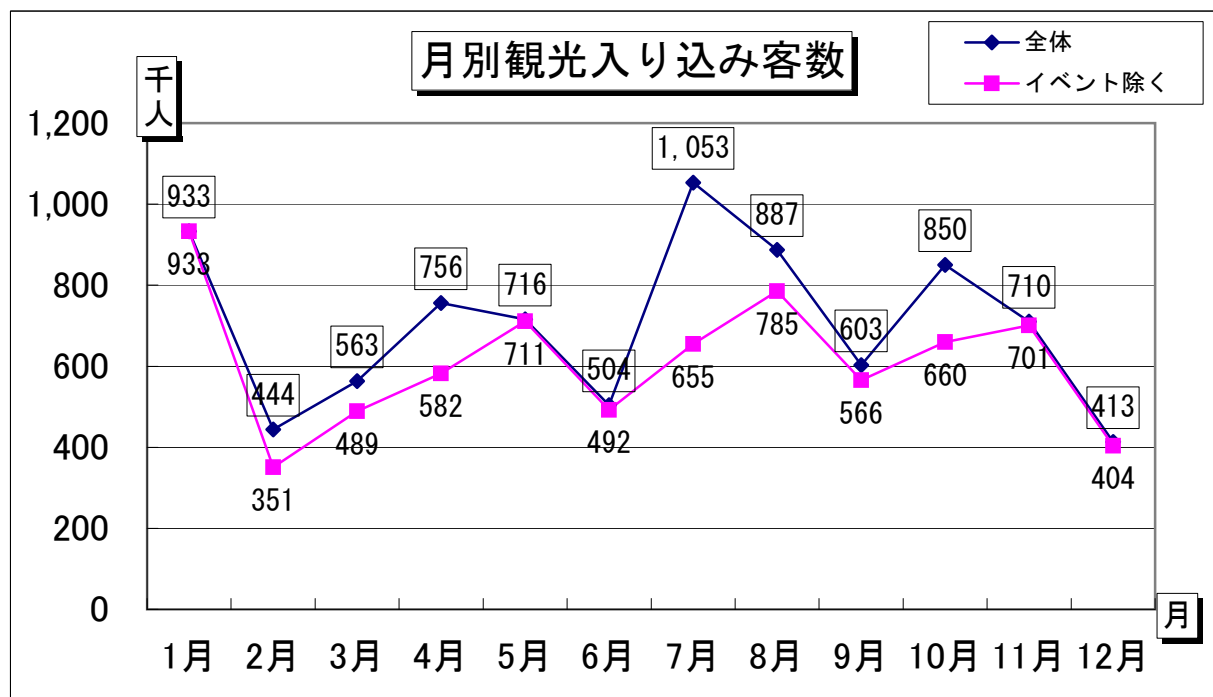
全体の1割以上の数値を占めるイベントに関して、月別変動を見ると、大型イベントの水郷祭が隔年で7月8月を移動するための増減と、昨年変則的に10月開催を行った武者行列の平成24年4月開催の延期による減少、松江開府400年記念博覧会で行ったイベントの減少による影響がある。

イベントによる入り込み者を除く、観光施設入り込み客数は、1月の933千人（12.7%）、8月の785千人（10.7%）、5月の711千人（9.7%）、11月の701千人（9.6%）となっている。

前年との比較では、前年1月の大雪、3月～4月震災におけるイベント自粛からの回復による増加のほか、出雲大社を主会場に開催された「神話博しまね」における滞在時間の延長のため、松江市内の滞在時間が減少し、例年10月が年間施設入込の1位になるところが大幅に減少している。

（単位：千人）

		1月	2月	3月	4月	5月	6月	7月	8月	9月	10月	11月	12月	合計
H24	(入込全体数)	933	444	563	756	716	504	1,053	887	603	850	710	413	8,432
	%	11.1%	5.3%	6.7%	9.0%	8.5%	6.0%	12.5%	10.5%	7.2%	10.1%	8.4%	4.9%	100.0%
	対前年比	147.4%	93.1%	110.6%	122.9%	91.2%	92.3%	152.2%	68.4%	96.3%	82.5%	98.3%	90.8%	100.5%
	(イベント除く)	933	351	489	582	711	492	655	785	566	660	701	404	7,329
	%	12.7%	4.8%	6.7%	7.9%	9.7%	6.7%	8.9%	10.7%	7.7%	9.0%	9.6%	5.5%	100.0%
	対前年比	147.4%	90.7%	103.6%	104.9%	93.9%	93.2%	98.1%	99.6%	98.6%	91.7%	101.0%	102.5%	102.2%



6. 施設別観光入り込み客数

(単位:人)

施設名	1月	2月	3月	4月	5月	6月	7月	8月	9月	10月	11月	12月	合計
松江城	10,782	10,219	17,645	25,224	31,966	19,288	20,166	36,591	27,469	32,089	31,080	14,239	276,758
	150.4%	90.2%	93.6%	93.5%	83.0%	85.0%	97.2%	90.6%	94.2%	90.1%	96.6%	107.6%	93.2%
ホーランエンヤ伝承館	—	—	—	—	—	—	—	—	—	548	2,543	1,057	4,148
	—	—	—	—	—	—	—	—	—	—	—	—	—
松江歴史館	2,720	2,346	3,098	16,604	18,432	14,034	16,131	32,017	16,977	21,011	15,214	10,211	168,795
	—	—	57.6%	150.2%	137.1%	165.5%	169.6%	216.6%	204.8%	182.2%	176.4%	383.2%	—
小泉八雲記念館	2,755	2,569	5,103	6,323	9,245	6,359	5,269	9,680	7,244	9,926	10,511	3,679	78,663
	125.9%	73.1%	85.9%	103.5%	80.2%	88.7%	90.0%	80.9%	84.6%	90.6%	99.6%	88.8%	88.9%
武家屋敷	2,387	2,189	4,431	6,326	9,580	6,149	4,754	8,793	9,631	12,616	8,822	3,023	78,701
	136.9%	70.9%	85.2%	115.5%	92.5%	106.3%	97.3%	87.7%	95.4%	89.9%	93.5%	83.7%	94.0%
ぐるっと松江レイクライン	5,328	6,125	9,771	9,301	11,559	8,153	9,816	13,909	14,465	14,722	13,870	6,803	123,822
	113.0%	98.9%	100.8%	112.3%	93.5%	93.0%	93.3%	84.2%	112.7%	105.7%	107.0%	108.0%	100.6%
ぐるっと松江堀川めぐり	10,399	9,896	15,007	22,382	30,265	19,542	19,499	32,239	25,984	30,466	28,933	11,236	255,848
	136.2%	73.8%	91.1%	104.2%	95.1%	77.7%	89.8%	85.5%	100.9%	80.6%	81.9%	96.9%	89.5%
島根県立美術館	19,932	14,502	19,043	19,691	31,564	14,061	19,738	24,029	23,657	20,338	18,371	12,857	237,783
	123.4%	96.3%	81.1%	93.9%	105.3%	100.9%	114.4%	90.3%	127.9%	91.3%	100.8%	94.3%	100.7%
松江堀川地ビール館	7,685	6,226	7,024	11,038	13,541	13,136	9,642	11,332	14,130	14,061	16,872	7,422	132,109
	95.7%	82.1%	76.0%	106.4%	95.6%	86.8%	69.9%	79.8%	100.7%	74.3%	87.7%	88.1%	86.3%
カラコ工房	19,299	27,335	31,522	36,174	36,310	29,065	33,901	39,747	33,166	37,489	30,432	24,160	378,600
	117.8%	107.6%	106.3%	109.9%	91.3%	110.5%	113.2%	93.2%	94.5%	84.4%	92.6%	98.7%	99.7%
イングリッシュガーデン	4,700	10,849	13,453	15,116	29,198	28,190	15,191	16,575	13,378	20,155	16,910	7,342	191,057
	91.0%	129.4%	137.9%	94.7%	85.1%	101.8%	119.6%	136.1%	40.4%	46.8%	100.3%	99.1%	84.3%
フォーゲルパーク	7,511	4,653	9,760	16,321	23,708	9,987	10,132	16,653	9,264	12,204	11,341	8,765	140,299
	208.1%	83.2%	102.0%	84.8%	98.6%	88.7%	79.0%	93.5%	83.0%	87.0%	94.5%	158.6%	95.7%
島根県立子力館	2,836	2,264	4,575	4,803	6,093	5,578	6,543	6,773	5,813	5,940	5,148	3,877	60,243
	201.6%	68.4%	117.0%	88.4%	96.5%	123.4%	123.5%	104.0%	150.8%	98.1%	97.9%	133.3%	110.0%
マリナーゲートしまね	550	10	340	370	80	120	300	110	730	570	100	390	3,670
	1000.0%	50.0%	136.0%	116.0%	160.0%	71.4%	25.3%	27.5%	197.3%	122.6%	69.0%	61.9%	90.4%
マリナーパーク多古鼻	494	306	1,076	1,044	1,650	1,503	4,325	7,639	3,290	1,517	703	1,049	24,596
	256.0%	112.5%	300.6%	267.0%	248.5%	280.9%	329.9%	379.1%	345.2%	232.3%	159.4%	167.8%	292.4%
メテオザ	1,920	1,669	2,786	2,066	2,377	2,672	3,376	4,992	2,828	3,013	4,169	2,807	34,675
	161.2%	100.8%	89.0%	99.2%	93.5%	90.1%	97.6%	115.0%	124.3%	114.6%	155.4%	136.3%	111.8%
ホットランドやくも	2,264	1,902	2,188	2,539	2,426	2,576	3,945	4,649	2,620	2,214	2,240	2,390	31,953
	132.8%	103.2%	111.3%	138.6%	100.7%	111.2%	93.5%	87.7%	102.6%	110.9%	109.4%	117.2%	105.7%
安部築四郎記念館	38	269	101	100	123	158	228	92	366	824	458	334	3,091
	62.3%	66.7%	82.1%	142.9%	115.0%	94.0%	68.7%	51.7%	277.3%	356.7%	48.5%	14.5%	61.2%
玉造温泉 仲～仲	24,468	20,132	20,818	19,686	19,184	14,925	14,441	17,176	15,572	16,150	16,710	19,380	218,642
	112.7%	106.1%	103.1%	98.8%	91.7%	94.1%	94.8%	92.3%	95.6%	91.5%	93.4%	94.9%	97.7%
来待ストーン	2,074	2,149	2,272	1,717	3,137	1,906	2,394	2,647	3,001	2,649	2,711	1,962	28,619
	92.0%	69.5%	97.2%	96.1%	93.2%	78.7%	105.0%	88.1%	118.6%	99.0%	88.6%	87.7%	92.2%
きまち湯治村大森の湯	13,547	11,154	10,971	7,696	10,222	8,309	9,154	10,611	8,948	8,178	8,874	9,091	116,755
	120.8%	95.8%	93.4%	64.5%	84.9%	82.2%	82.6%	90.3%	86.5%	75.9%	88.3%	87.3%	87.7%
由志園	13,160	12,760	14,975	23,563	38,661	13,173	7,167	6,096	8,021	11,920	24,109	10,755	184,360
	146.1%	81.5%	148.0%	114.4%	86.4%	64.5%	64.9%	62.7%	66.6%	66.4%	85.0%	120.4%	88.4%
八重垣神社	110,756	14,900	18,621	15,960	20,975	13,652	15,594	24,339	21,479	31,764	40,491	13,741	342,272
	204.8%	92.7%	103.3%	108.7%	87.3%	80.1%	90.5%	94.7%	99.7%	102.6%	120.0%	108.3%	119.8%
玉造温泉 日湯舎	34,343	36,638	49,725	47,698	49,617	40,183	39,770	62,704	52,569	60,198	66,209	46,614	586,268
	91.7%	91.2%	99.3%	123.0%	93.7%	74.9%	82.4%	93.5%	100.5%	95.4%	96.7%	101.8%	94.8%
しんじ湖温泉 日湯舎	9,494	10,027	15,077	12,978	15,855	11,394	14,202	20,841	16,171	19,701	21,734	12,943	180,417
	89.8%	85.3%	103.8%	104.3%	95.0%	82.0%	97.9%	90.2%	94.2%	93.2%	99.5%	108.5%	95.2%
合計 (上段H24) (下段H23)	309,442	211,089	279,382	324,720	415,768	284,113	285,678	410,234	336,773	390,263	398,555	236,127	3,882,144
	223,703	224,461	280,021	309,080	447,095	316,426	295,244	422,566	349,013	442,837	403,173	223,998	3,937,617
	138.3%	94.0%	99.8%	105.1%	93.0%	89.8%	96.8%	97.1%	96.5%	88.1%	98.9%	105.4%	98.6%

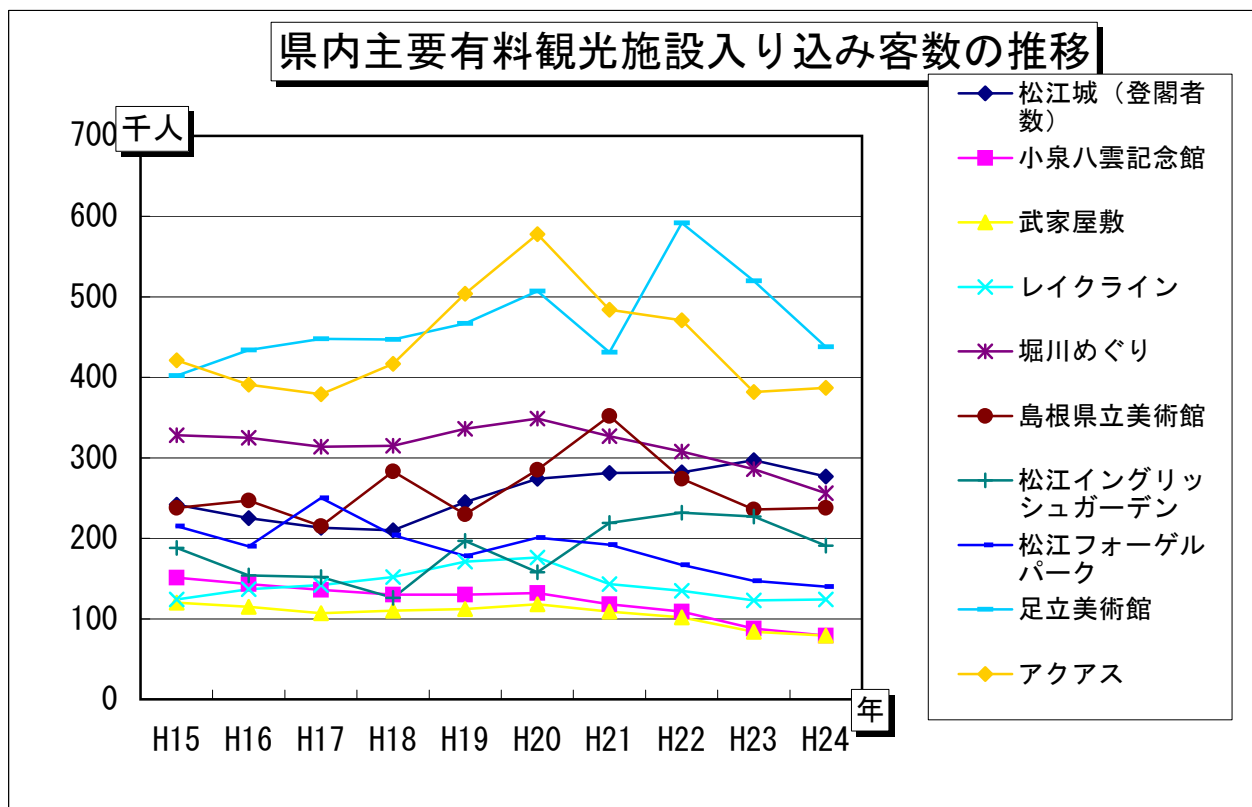
※松江歴史館の入込は今年度より無料ゾーンの入館者もカウント

7. 観光施設別観光入り込み客数の推移（他市町村含む）

（単位：千人）

施設名	H15	H16	H17	H18	H19	H20	H21	H22	H23	H24
松江城（登閣者数）	242	225	213	210	245	274	281	282	297	277
小泉八雲記念館	151	143	136	130	130	132	118	109	88	79
武家屋敷	120	115	107	110	112	118	109	102	84	79
レイクライン	124	137	142	152	171	176	143	135	123	124
堀川めぐり	328	325	314	315	336	349	327	308	286	256
島根県立美術館	238	247	215	283	230	285	352	274	236	238
松江イングリッシュガーデン	188	154	152	126	197	158	219	232	227	191
松江フォーゲルパーク	215	190	250	204	178	201	192	167	147	140
足立美術館	402	434	448	447	467	507	431	592	520	438
アクアス	421	391	379	417	504	578	484	471	382	387

（島根県観光振興課より）

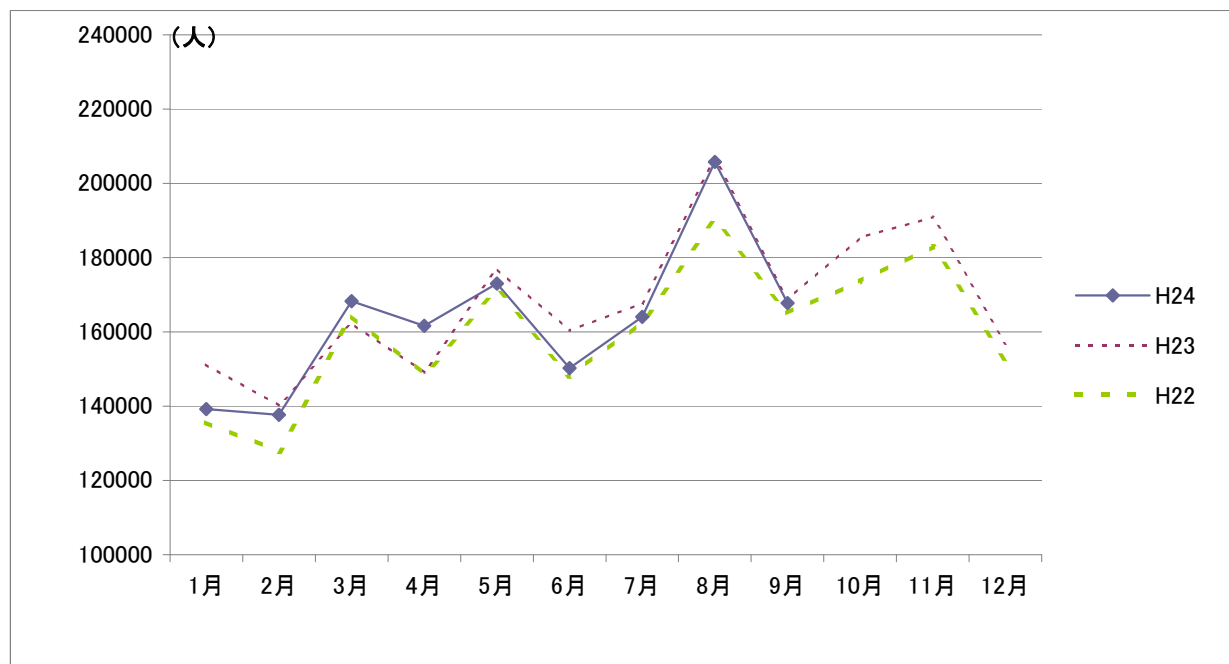


8. 各宿泊別統計

(1) 年間宿泊客延べ泊数（推計値含む）

上段 H24	年間宿泊客延べ人泊数												(単位：人泊)
下段 H23	1月	2月	3月	4月	5月	6月	7月	8月	9月	10月	11月	12月	計
ホテル・旅館	133,038	132,174	159,091	152,537	161,510	141,462	146,639	183,818	157,625	177,939	185,318	149,771	1,880,922
	145,869	134,522	153,599	140,604	164,393	150,961	148,929	185,201	158,269	175,242	181,286	148,761	1,887,636
	91.2%	98.3%	103.6%	108.5%	98.2%	93.7%	98.5%	99.3%	99.6%	101.5%	102.2%	100.7%	99.6%
民宿・ペンション等の民営宿泊施設	2,555	2,119	2,179	1,498	1,690	1,883	3,996	2,842	1,404	1,708	2,862	2,651	27,387
	2,096	2,025	2,087	1,799	2,193	2,473	4,839	4,257	1,864	2,454	2,870	2,834	31,791
	121.9%	104.6%	104.4%	83.3%	77.1%	76.1%	82.6%	66.8%	75.3%	69.6%	99.7%	93.5%	86.1%
公共の宿泊施設	2,988	2,941	4,941	4,440	4,600	3,558	6,129	9,482	5,243	4,582	4,494	4,387	57,785
	2,993	2,877	4,461	3,894	5,055	3,387	6,125	9,057	4,877	4,774	4,242	4,435	56,177
	99.8%	102.2%	110.8%	114.0%	91.0%	105.0%	100.1%	104.7%	107.5%	96.0%	105.9%	98.9%	102.9%
キャンプ場	644	454	2,106	3,171	5,194	3,347	7,324	9,653	3,507	2,801	2,375	880	41,456
	208	772	2,163	2,737	5,365	3,508	7,861	8,310	3,691	2,949	2,517	742	40,823
	309.6%	58.8%	97.4%	115.9%	96.8%	95.4%	93.2%	116.2%	95.0%	95.0%	94.4%	118.6%	101.6%
計	139,225	137,688	168,317	161,646	172,994	150,250	164,088	205,795	167,779	187,030	195,049	157,689	2,007,550
	151,166	140,196	162,310	149,034	177,006	160,329	167,754	206,825	168,701	185,419	190,915	156,772	2,016,427
	92.1%	98.2%	103.7%	108.5%	97.7%	93.7%	97.8%	99.5%	99.5%	100.9%	102.2%	100.6%	99.6%

(2) 月別宿泊客延べ比較グラフ（3カ年）



9. 外国人客の月別入り込み・宿泊客数

(1) 訪日外国人客の月別・国籍別宿泊客延べ人数(推計値含む)

No.	国名	訪日外国人年間宿泊客延べ人数(単位:人泊)												計	H23	対前年比
		1月	2月	3月	4月	5月	6月	7月	8月	9月	10月	11月	12月			
1	米国	56	41	81	223	118	90	111	851	69	397	120	88	2,245	2,405	93.3%
2	カナダ	0	0	0	9	2	0	0	51	0	15	4	24	105	120	87.5%
3	中南米	13	0	0	4	0	0	9	21	0	0	36	0	83	371	22.4%
4	ヨーロッパ	467	98	145	419	374	116	213	610	234	195	231	636	3,738	4,032	92.7%
5	韓国	401	326	206	358	395	420	643	746	266	202	225	204	4,392	3,897	112.7%
6	台湾	1310	287	236	1377	735	440	315	163	150	800	585	90	6,488	2,166	299.5%
7	香港	17	2	13	11	6	13	4	6	9	6	9	4	100	226	44.2%
8	中国	127	51	11	217	47	26	217	452	111	120	60	111	1,550	1,146	135.3%
9	その他アジア	118	24	8	107	35	4	0	113	101	10	90	9	619	472	131.1%
10	オセアニア	9	15	17	116	34	28	4	133	13	21	26	0	416	252	165.1%
11	アフリカ	2	0	0	2	0	0	0	0	11	0	0	0	15	71	0.0%
12	その他	15	21	32	88	59	52	44	48	52	10	16	15	452	598	75.6%
7	計	2,535	865	749	2,931	1,805	1,189	1,560	3,194	1,016	1,776	1,402	1,181	20,203	15,756	128.2%
	H23	1,026	1,707	467	454	1,480	692	1,618	1,727	1,826	1,750	2,234	775	15,756		
	対前年比	247.1%	50.7%	160.4%	645.6%	122.0%	171.8%	96.4%	184.9%	55.6%	101.5%	62.8%	152.4%	128.2%		

(2) 松江市外国人割引施設月別合計

※H24より白鳥号の施設割引が追加。

(単位:人)

No.	施設名	1月	2月	3月	4月	5月	6月	7月	8月	9月	10月	11月	12月	合計	H23	対前年比
1	ぐるっと松江堀川めぐり	1,020	608	582	1,439	1,626	1,576	1,122	1,375	1,014	852	708	687	12,609	7,368	171.1%
2	松江城	966	702	651	1,196	1,531	1,094	1,822	1,492	815	838	1,319	718	13,144	7,957	165.2%
3	松江歴史館	44	24	24	47	37	35	49	80	64	40	43	30	517	296	174.7%
4	由志園	827	160	126	768	516	289	177	363	622	319	594	101	4,862	2,768	175.7%
5	武家屋敷	154	90	119	463	405	166	247	306	188	270	215	110	2,733	2,741	99.7%
6	松江フォーゲルパーク	315	106	90	280	206	357	251	252	190	446	301	162	2,956	2,161	136.8%
7	小泉八雲記念館	36	17	58	156	161	127	95	102	59	93	129	57	1,090	1,173	92.9%
8	明々庵	14	25	15	103	29	25	30	47	32	24	24	19	387	151	256.3%
9	小泉八雲旧居	36	10	57	180	99	67	62	99	51	103	80	40	884	760	116.3%
10	島根県立美術館(企画展)	20	29	39	60	25	32	24	47	40	38	31	30	415	330	125.8%
11	宍道湖遊覧船(白鳥号)	6	0	0	0	0	0	0	54	8	2	13	0	83		
	合計	3,438	1,771	1,761	4,692	4,635	3,768	3,879	4,217	3,083	3,025	3,457	1,954	39,680	25,705	154.4%
	前年実績	2,823	3,180	978	719	1,474	1,420	2,735	2,864	3,136	2,153	2,919	1,304	25,705		
	対前年比(%)	121.8%	55.7%	180.1%	652.6%	314.5%	265.4%	141.8%	147.2%	98.3%	140.5%	118.4%	149.8%	154.4%		

国・地域名	人数	前年実績	前年比	国・地域名	人数	前年実績	前年比
①韓国	17,518	11,553	151.6%	⑥フランス	1,202	960	125.2%
②台湾	8,656	3,297	262.5%	⑦イギリス	589	554	106.3%
③米国	2,541	2,049	124.0%	⑧オーストラリア	935	796	117.5%
④ロシア	746	709	105.2%	⑨スイス	333	256	130.1%
⑤中国	3,350	1,643	203.9%	⑩ドイツ	465	387	120.2%
				国籍不明	43	32	134.4%

(しまね国際観光推進協議会より)

10. 市営駐車場の利用状況

平成24年の市営駐車場(松江城大手前駐車場と城山西駐車場)の年間利用台数は、前年と比べ1割程度減少している。

月別利用状況をみると、1月については、平成23年に大雪の影響から減少していたため、大きく上回っているものの、2月以降は平成24年が前年比較で減少している。これは、開府400年祭イベントの終了に伴う利用率の減が主な要因と考えられる。

区分別にみると、大型車は、本年においても昨年と同様に、11月が最も多く、次いで10月となっている。2ヶ月間で概ね30%を占めており、秋の観光シーズンにピークを迎える。

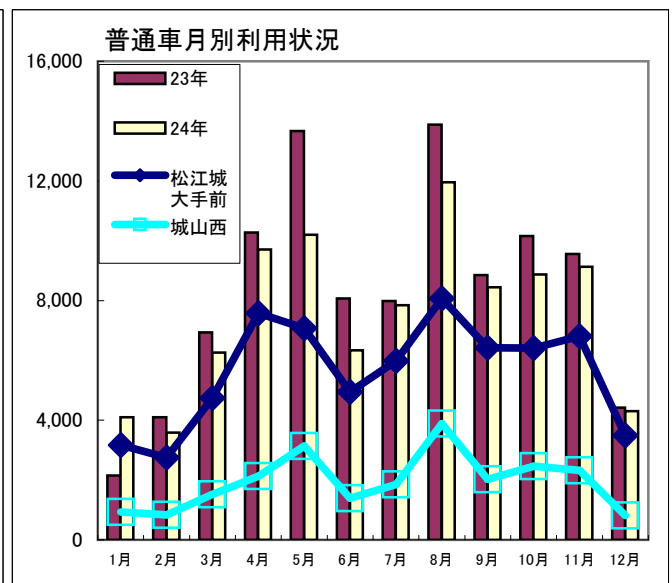
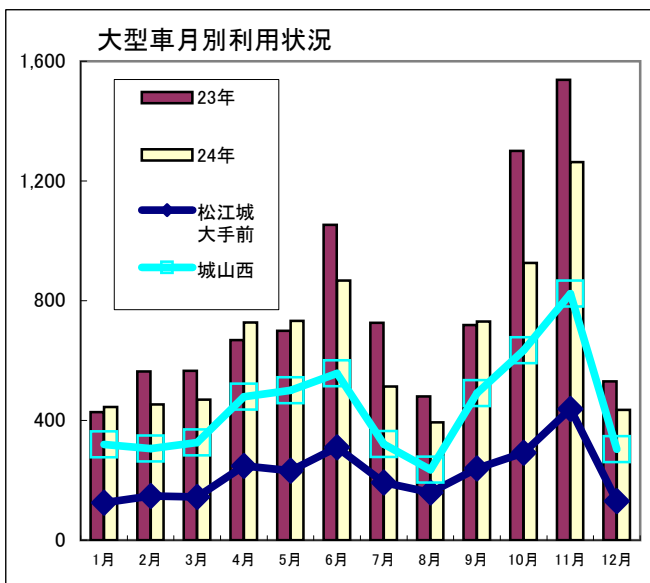
また、普通車は、8月が最も多く、次いで5月となっており、2ヶ月間で年間利用台数の3割を占めている。ゴールデンウィークや夏休み、お盆休みなどの大型連休にピークを迎える。

一方、年別利用状況の推移をみると、開府400年祭(19～23年)、NHK連続テレビ小説「だんだん」放映(20年)、高速道路料金無料化社会実験(21～23年)などの要因から、平成19年以降増加に転じていたが、平成21年をピークに減少傾向が続いている。

(1)市営駐車場月別利用台数(H24)

(単位:台)

駐車場		1月	2月	3月	4月	5月	6月	7月	8月	9月	10月	11月	12月	計
松江城大手前	普通車	3,168	2,754	4,741	7,572	7,071	4,946	5,985	8,068	6,422	6,406	6,804	3,493	67,430
	前年比	87.9%	△11.1%	△12.5%	△5.6%	△19.5%	△19.4%	△2.2%	△9.7%	△2.7%	△9.3%	0.7%	1.8%	△6.4%
	大型車	125	148	144	248	232	310	192	159	240	292	439	131	2,660
	前年比	8.7%	△10.3%	△8.3%	4.2%	△0.9%	△17.6%	△33.1%	16.1%	△7.3%	△40.0%	△22.0%	△19.1%	△16.4%
城山西	普通車	929	836	1,522	2,133	3,132	1,389	1,856	3,890	2,024	2,462	2,321	812	23,306
	前年比	98.5%	△16.3%	0.5%	△5.3%	△35.9%	△28.2%	△0.3%	△21.4%	△10.0%	△20.4%	△17.1%	△17.6%	△16.7%
	大型車	320	306	326	479	501	557	321	235	491	634	824	304	5,298
	前年比	2.2%	△23.3%	△20.3%	11.4%	7.7%	△17.7%	△26.9%	△31.5%	6.7%	△22.1%	△15.5%	△17.6%	△13.0%
小計	普通車	4,097	3,590	6,263	9,705	10,203	6,335	7,841	11,958	8,446	8,868	9,125	4,305	90,736
	前年比	90.2%	△12.4%	△9.7%	△5.6%	△25.4%	△21.5%	△1.8%	△13.8%	△4.5%	△12.7%	△4.5%	△2.6%	△9.3%
	大型車	445	454	470	727	733	867	513	394	731	926	1,263	435	7,958
	前年比	4.0%	△19.5%	△17.0%	8.8%	4.9%	△17.7%	△29.3%	△17.9%	1.7%	△28.8%	△17.9%	△18.1%	△14.2%
合計	4,542	4,044	6,733	10,432	10,936	7,202	8,354	12,352	9,177	9,794	10,388	4,740	98,694	
前年差	1,960	△ 617	△ 767	△ 512	△ 3,435	△ 1,924	△ 355	△ 2,007	△ 390	△ 1,665	△ 706	△ 209	△ 10,627	
前年比	75.9%	△13.2%	△10.2%	△4.7%	△23.9%	△21.1%	△4.1%	△14.0%	△4.1%	△14.5%	△6.4%	△4.2%	△9.7%	

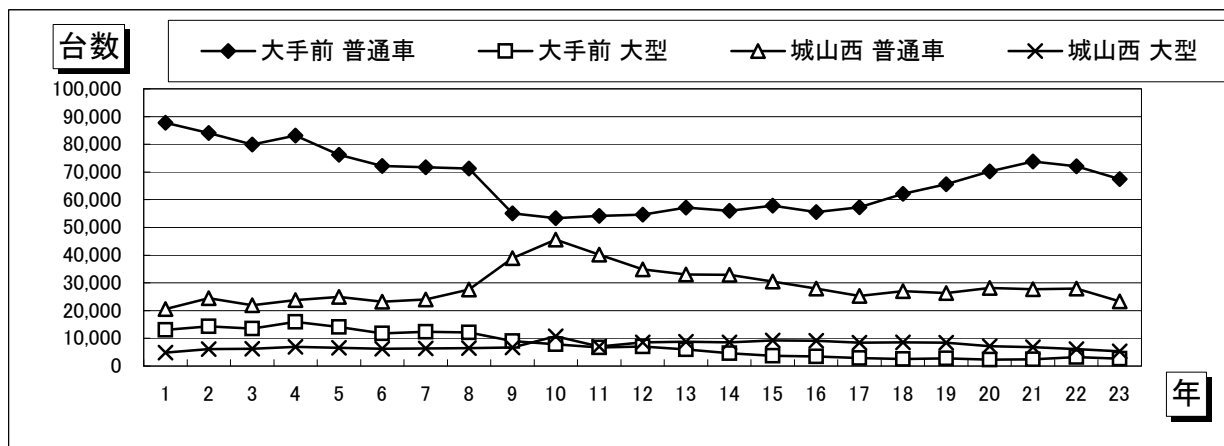


(2) 市営駐車場利用状況の推移

(単位:台)

	大手前駐車場		城山西駐車場		合 計	
	普通車	大型	普通車	大型	普通車	大型
S62	87,916	12,896	-	-	87,916	12,896
S63	88,482	11,848	7,630	171	96,112	12,019
H元	85,893	12,347	17,545	3,466	103,438	15,813
H2	87,708	13,025	20,513	4,869	108,221	17,894
H3	84,065	14,304	24,512	6,175	108,577	20,479
H4	79,866	13,457	21,911	6,225	101,777	19,682
H5	83,187	15,941	23,762	6,980	106,949	22,921
H6	76,240	14,033	24,931	6,551	101,171	20,584
H7	72,224	11,816	23,266	6,241	95,490	18,057
H8	71,717	12,375	24,070	6,304	95,787	18,679
H9	71,273	12,134	27,650	6,458	98,923	18,592
H10	55,118	9,062	38,971	6,725	94,089	15,787
H11	53,370	7,817	45,584	10,752	98,954	18,569
H12	54,147	6,708	40,149	6,990	94,296	13,698
H13	54,640	6,987	34,909	8,521	89,549	15,508
H14	57,210	6,060	32,977	8,831	90,187	14,891
H15	55,951	4,673	32,959	8,553	88,910	13,226
H16	57,884	3,743	30,509	9,206	88,393	12,949
H17	55,542	3,451	27,977	9,130	83,519	12,581
H18	57,220	2,831	25,237	8,485	82,457	11,316
H19	62,106	2,557	27,038	8,517	89,144	11,074
H20	65,642	2,760	26,366	8,456	92,008	11,216
H21	70,237	2,343	28,227	7,154	98,464	9,497
H22	73,792	2,464	27,700	6,769	101,492	9,233
H23	72,054	3,180	27,994	6,093	100,048	9,273
H24	67,430	2,660	23,306	5,298	90,736	7,958

(3) 市営駐車場年別利用状況



(松江交通局より)

Ⅱ. 観光施策

1. 目標指標と進行管理

～松江市観光振興プログラムから松江市総合計画後期基本計画へ～

平成17年3月31日に1市6町1村が合併し、新しい松江市が誕生した。そこで、新市が一体となって取り組んでゆくための観光振興の基本的な方向と施策を示す「観光振興プログラム」を平成19年3月に策定した。

その後、市が目指すべき基本計画である「松江市総合計画」が平成19年9月に策定され、中間年の平成24年4月には、「松江市総合計画」の検証を行って市民の意見を反映させた後期基本計画を策定した。これにより、「観光振興プログラム」の掲げた目標や考え方は、総合計画が引き継ぎ、進行管理も行っている。

その間には、平成19年から平成24年までの5年間に実施してきた「松江開府400年祭」により、観光入り込み客数の目標設定を上方修正している。

	H18	H20	H22	H23	H24
目標値	8,222千人	8,900千人	9,600千人	10,000千人	10,000千人
実数値	8,228千人	8,859千人	8,764千人	8,387千人	8,432千人

(1) 観光振興プログラム（平成19年3月策定）の振興テーマ

テーマ 「水の都松江・旅絵巻」の舞台づくり

～「不昧好み」、「松江好み」を基調とした水の都松江らしい質の高い文化観光体験の提供～

- I めぐりの魅力づくり
- II 滞在の魅力づくり
- III 情報発信
- IV 広域連携の強化と誘客活動の推進
- V 国際文化観光都市づくりの推進
- VI 松江開府400年祭を契機とした取組み

(2) 松江市総合計画（平成19年9月策定）の観光振興テーマ

- I 観光資源の活用
- II テーマ性をもつ観光ルートの造成
- III 情報発信の充実
- IV 外国人観光客の推進
- V 滞在型観光の推進
- VI 産業と連携した観光の推進
- VII 広域連携による観光の推進

(3) 松江市総合計画後期基本計画（平成24年4月策定）の観光振興策テーマ

①観光の振興

- I 観光資源の活用
- II まちあるき観光の推進
- III 産業と連携した観光の推進
- IV 情報発信の充実

②滞在型観光の推進

- I 滞在型観光の推進
- II 広域連携による観光の推進

③国際観光の推進

- I 外国人観光客の誘致

2. 観光誘致宣伝実績（平成 24 年度）

（1）パンフレット・ポスター等の作成

パンフレット「水の都」 130,000 部 松江市観光マップ 50,000 部

（2）観光物産展の開催・参加

島根ふるさとフェア への参加【広島市】

期 間：平成 25 年 1 月 19 日（土）・20 日（日） 入場者数：163,000 人（2 日間）

（3）松江地区で行われた主な映画・TV ドラマのロケ及び雑誌取材等

読売テレビ「秘密のケンミンSHOW」	NHK「歴史秘話ヒストリア」
B S - T B S「ニュース少年探偵団」	読売テレビ「遠くへ行きたい」
C S 時代劇専門チャンネル「日本の城」	（映画）「ネギマン」第 3 話、第 4 話
読売テレビ「ロコミ新発見！旅ぷら」	など

（4）旅行代理店などへの営業活動

（社）松江観光協会が中心となった営業活動を展開。また、神々の国しまね実行委員会における営業活動および JR 西日本が行う山陰 DC に随行する形で営業活動を行った。

H24. 5 福岡県、愛知県、東京都	H24. 12 広島県、山口県、東京都
H24. 6 兵庫県、大阪府	H25. 1 兵庫県、大阪府
H24. 8 東京都	H25. 2 岡山県、香川県
H24. 9 愛知県、福岡県、大阪府	H25. 3 大阪府、京都府、滋賀県、広島県
H24. 10 大阪府、東京都	

（5）その他の宣伝活動

新聞・雑誌・TV・ラジオ等への広告掲載 16 件（予算執行を伴うもののみ）

（6）観光券の取扱い契約

旅行代理店に対しては、有料観光施設（松江城、武家屋敷、小泉八雲記念館・旧居、松江歴史館、玉造温泉ゆ〜ゆ）について観光券取扱い契約を結んでいる。

（7）冬季の誘客対策

観光需要が落ち込む冬場（12 月～3 月上旬）に、島根県や縁結び観光協会などと連携して『冬の出雲路 ご縁旅キャンペーン』を統一テーマとする誘客対策を実施した。本市では、官民協力して受注型バス団体旅行企画補助を実施するとともに、安来市殿松江安来広域連携事業により、ネット系旅行エージェント大手 3 社合同による WEB プロモーションを実施するなど、「まつえ暖談食フェスタ」、「五縁祈願祭」を中心としたイベントや観光施設、温泉、縁結びゆかりの神社等を紹介する宿泊プランを造成し、松江・安来地域の観光 PR 及び観光誘客を実施した。

また、メディアミックスによる PR 手法としてフリーペーパーや旅行雑誌などによる紙媒体も利用したプロモーションを実施し、効果的な PR 事業を実施した。

3. まちあるき観光推進

本市は、「松江開府 400 年祭」後の観光振興の柱として位置付けて、「地域資源の活用」、「まちあるきを支える人材育成」、「まちあるきを定着させるための仕掛けづくり」、「情報発信」の4つをテーマに「まちあるき観光」を推進しました。

官民が一体となってまちあるきを推進するために社団法人松江観光協会内に「まちあるき観光推進係」を新設してまちあるき観光の推進体制を確立するとともに「松江観光おちらとあるき案内所」を松江歴史館の敷地内に設けて、まちあるきのガイド機能も強化しました。

次に松江のまちあるきを効果的にPRするため、「松江おちらとあるき」という統一ブランドを創り、「まちあるきの日」を設定し、市民が参加するまちあるきイベントを開催するとともに、テレビやラジオなどのメディアを活用し、積極的に広報しました。

「観光客へのおもてなし」は、まちの魅力を発信するために最も効果的な手法である「ガイド付まちあるき観光コース」を利用しやすいように定時化を図り、また、観光客が気軽に利用できる「まちの駅」の設置や商店等と連携したスタンプラリーイベントを開催しました。

(1) 地域資源の活用

文化や歴史、自然、まちなみなど、次代に伝えていくべき価値ある地域資源を発掘し、再認識するため、ガイド付きまちあるきコースの定時化を行った。

平成 24 年度には、松江市の「まちあるき観光平成 28 年度目標」8,000 人／年を超える成果（8,304 人／年）を出した。

(2) 市民参加

着地型徒歩旅行商品を「松江おちらとあるき」として統一し、ブランドイメージを確立するとともに、市民にもまちあるきに参加してもらうため、まちあるき観光を実施する団体が参加して、おちらとあるきフェスタを実施してPRを行った。

参加団体 社団法人松江観光協会、NPO 法人松江ツーリズム研究会、
NPO 法人まつえ・まちづくり塾、松江市雑賀公民館、
松江市市民憲章推進協議会

○体験型まちあるき（夏休み親子企画）の実施

夏休み企画として、親子で参加するまちあるきを催行した。

本部	H24 年 8 月 10・11 日	30 名
美保関	H24 年 8 月 8 日	20 名
島根	H24 年 7 月 29 日・8 月 8 日	28 名

(3) まちあるきを支える人材育成

まちあるき観光を支えるガイドのレベルアップを図るため、「松江まちあるきガイド研修」を実施するとともに、ガイドの持つ情報を共有するため、「おちらとあるきガイドさん通信」を発行した。

研修：大阪あそび、第 4 回まちあるきサミット in 石見銀山

(4) まちあるきを定着させるための仕掛けづくり

誰でも気軽にトイレが利用でき、休憩所としての活用など簡単な情報発信サービスを提供する場として、まちの駅を増設した。

松江城周辺の商店等と連携し、春と秋にスタンプラリーイベントを開催し、賑わいを創出した。このイベントをきっかけにまちあるきに対する商店街との理解が深まった。

〔春季〕 3万枚

開催期間 平成24年4月28日(土)～5月6日(日)

参加商店会 新橋通り商店、塩見縄手通商店

〔秋季〕 3万枚

開催期間 平成24年9月15日(土)～11月30日(金)

参加商店会 新橋通り商店会、南殿町商店会、北殿町商店会、塩見縄手通店舗

○「講演&シンポジウム」の開催

平成21年度より「おもてなし講座」を実施している松江商工会議所の講座と共催で開催。

経済団体との連携を深め、まちあるき事業が商業振興施策として考える契機となった。

第1部 講演「地域の賑わいづくり5つの視点」

第2部 トークセッション

○「市内まちあるき定時催行圏内商店街との意見交換」

松江中央通商店街、新橋通り商店会、京店商店街、北殿町商店会

○「市内まちあるき定時催行圏内公民館館長との意見交換」

白潟公民館、城北公民館、古江公民館

(5) 情報発信

○テレビ取材・ロケなど

テレビ大阪 「土スペローカル線ぶらり途中下車 女ひとり夏の旅」

山陰ケーブルビジョン 「松江おちらとあるき」

広島ホームテレビ 「あっぱれ！熟年ファイターズ 塩見縄手・天神町周辺特別コース」

テレビせとうち 「ダイナのチャレンジアップツアー in 松江」

広島テレビ 「尾道松江線開通記念！松江の魅力再発見」

ひらたCATV 「塩見縄手周辺特別コース」

取材 著者 松尾たいこ わたしがみつけたもの～出雲・神話の地をまわって～(仮)

など

○エージェント商品としてのまちあるき

JTBA ユニット

南海国際旅行

防長トラベル

ミックトラベル

4. 観光イベントの実績（平成24年1月～12月）

（1）第10回 まつえ暖談食フェスタ

期 日：2月1日（水） から 2月29日（水）

場 所：松江市内 各所

観客数：94,445人（*H23年 88,758人、対前年比 106.4%）

内 容：観光客が落ち込む冬季の集客イベントとして実施

- ①暖談フェア・・・市内各ホテル・旅館・料理店において、特別プランを提供
- ②暖談グルメ祭・・・食文化についてのトークとバイキング形式の昼食会
- ③暖談ごちそう市場・・・出雲地方の食材を使用した屋台が集まる屋台村
- ④暖談晩餐会・・・ホテル・旅館・料理店で特別企画を実施

（2）松江城お城まつり

期 日：3月19日（土） から 4月17日（日）

場 所：松江城山公園

観客数：233,300人（*H23年 150,000人、対前年比 155.5%）H23は震災の影響あり

内 容：松江のシンボル 松江城を主会場に、市花 椿、桜の時期にあわせて各種イベントを実施

*本丸公園開放時間の延長、登閣時間延長、椿展、ユースフェスタ、地域伝統芸能祭等

（3）松江武者行列

H24年は開催なし。

H23年10月開催したため、H24年4月開催が準備の都合上難しく、
次回H25年4月開催となった。

（4）大根島ぼたん祭

期 日：4月21日（土） から 5月6日（日）

場 所：松江市八束町

観客数：20,270人（*H23年 15,364人、対前年比 131.9%）

内 容：ぼたんの見ごろにあわせて、大根島全域で各種イベントを実施。

（5）松江水郷祭2012

期 日：7月28日（土）、29日（日）

場 所：松江市宍道湖周辺及び末次公園

観客数：380,000人（*H23年 380,000人、対前年比 100.0%）

内 容：松江を代表する夏祭り。初日の花火は、打上総数3,000発。二日目は、打上総数6,000発。特設ステージでも、各種イベントを実施。

（6）松江盆花市

期 日：8月11日（土） から 8月12日（日）

場 所：市立病院跡地

観客数：10,000人（*H23年 10,000人、対前年比 100.0%）

内 容：花市の始まりは藩政時代（江戸末期）から松江城下の各所において近郷近在の農家が花

木や野菜等を持ち寄り商いを行ったのが始まりと言われている。

(7) 2012 お湯かけ地蔵まつり

期 日：8月24日（水）

場 所：お湯かけ地蔵周辺・松江しんじ湖温泉中央通り

観客数：52,000人（*H23年 52,000人、対前年比 100.0%）

内 容：松江しんじ湖温泉の湧出に感謝し建立された「お湯掛け地蔵尊」を地蔵盆である8月24日に供養すると共に天然温泉の恵みに感謝する祭。法要、湖上花火大会、夜店などのイベントを実施。

(8) 松江水燈路

期 日：9月15日（土） から 10月14日（日）の土・日・祝日※9月15日は荒天のため中止

場 所：松江城・塩見縄手周辺

観客数：67,940人/11日間（*H23年 86,220人/12日間、対前年比 78.8%）

内 容：松江の滞在時間を伸ばし、宿泊数を増やすため、松江の夜の魅力を創出するイベント。塩見縄手沿いに行灯を設置し、ライトアップ。堀川遊覧船の夜間運航、松江城などの観光施設の開館時間延長の他、屋台も設置。

(9) 松江鑿行列

第14回鑿まつり

期 日：9月16日（日）

観客数：7,000人（H23年.中止）

期 日：10月20日（土）前夜祭

場 所：松江城大手前広場（鑿まつり）・松江城大手前広場、白潟駐車場（前夜祭）

観客数：各7,000人（*H23年 各7,000人、対前年比 100.0%）

松江鑿行列

期 日：10月21日（日）

場 所：松江城周辺 ～ スティックビル

観客数：80,000人（*H23年 83,000人、対前年比 96.4%）

内 容：秋の伝統行事。山車屋台に鑿と呼ばれる太鼓を2、3台据え、笛・チャンガラの囃子に合わせて打ち鳴らし、子供達数十人が綱を引き十数台でまちを練り歩く。

(10) 全国おでんサミット in 松江

期 日：10月6日（土）、7日（日）

場 所：白潟公園特設会場

来場者：27,000人（*H23年 28,000人、対前年比 96.4%）

内 容：地元松江のおでんのほか、全国のおでんが集合するとともにおでんにまつわる特産市や島根の地酒が集合するイベント。今年度は、青森、新潟、金沢、小田原、静岡、姫路、山口、香川のほか、韓国のおでんが集結した。

(11) 水辺の芸術祭

期 日：10月7日（日）

場 所：岸公園、県立美術館周辺

観客数：30,000人（*H23年 20,000人、対前年比 150.0%）

主 催：水辺の芸術祭実行委員会【松江市補助事業】

内 容：出雲地方が神在月となり最も美しい時期である10月に松江の新しいイベントとして開催。
歴史的文化レベルの高い、この松江市から「新しい街づくり」を提唱することを目的とする。

(12) 松江大綱引き

期 日：10月7日（日）

場 所：松江市総合運動公園

参加数：140人

内 容：国引神話をモチーフに松江大橋周辺で行う綱引きイベント。今年度においては市民への周知も含め、市民体育祭におけるオープン競技にて200mの大綱引きを実施。

(13) 第62回松江菊花展

期 日：10月24日（木）から11月8日（木）

場 所：松江城山公園馬溜広場

観客数：80,000人（*H23年 80,000人、対前年比 100.0%）

内 容：文化行事として、山陰を中心とする菊花の愛好者が一年間の努力を傾注し培養した菊花を集め展示し、広く観光客や一般市民の観覧に供する。

(14) 第10回松江神在月だんだんウォーク

期 日：10月27日（土）、28日（日）

場 所：松江市内

参加数：1,041人（*H23年 1035人、対前年比 101.0%）

内 容：「神在月」の10月に実施するウォーキング大会。玉造温泉、松江しんじ湖温泉など、温泉地や、自然景観、出雲神話の地、城下町等を歩く。

5. 観光地整備（観光サービス）（平成 24 年度）

（1）市有観光施設と管理者

施設名	管理者	施設名	管理者
松江城	特定非営利活動法人 松江ツーリズム研究会	松江市美保関海の学苑 ふるさと創生館（メテオ プラザ）	株)サンライズ美保関
小泉八雲記念館・旧居 武家屋敷		松江市ゆうあい熊野館 ホットランドやくも	株) MI しまね
松江市自然休養村セン ター・豪農屋敷	忌部開拓農業協同組合	松江市星上山スターパ ーク	
松江イングリッシュガー ーデン	庭の川島・Plus value 共同企業体	松江市玉造温泉ゆ〜ゆ	株)玉造温泉ゆうゆ
松江フォーゲルパーク	有)カモ	松江市宍道ふるさと森 林公園	財)宍道湖西岸森と自 然財団
松江市鹿島多久の湯	鹿島町産業振興協同組 合	来待ストーン	
松江市島根水産観光セン ター（マリンゲート しまね）	松江市（直営）	宍道総合交流ターミナ ル（いろり茶屋）	株)きまち湯治村
松江市加賀宿泊施設 （マリンハウス加賀）	（株）紅花組	松江市健康の里 大森の 湯	
松江市多古鼻公園施設 （マリンパーク多古鼻）		美保関観光ビューフェ 古墳の森ケビン	
松江市小波キャンプ場	小波区	明々庵・赤山茶道会館	株) 山陰中央新報社
情報案内所 東出雲まちの駅	特定非営利活動法人 東出雲まちの駅女寅	松江歴史館	松江市（直営）
		松江ホーランエンヤ伝 承館	

（2）施設整備、修繕等

- ・松江イングリッシュガーデン（施設修繕など）
- ・松江フォーゲルパーク（機械設備等整備、改修工事など）
- ・マリンパーク多古鼻（設備修繕工事など）
- ・玉造温泉ゆ〜ゆ（機械設備整備、修繕工事など）
- ・ふるさと森林公園（コテージ改修工事など）
- ・ゆうあい熊野館（機械設備修繕工事など）
- ・メテオプラザ（設備修繕工事など）

(3) 観光案内所

①国際観光案内所

昭和 15 年に国鉄松江駅に設置、その後松江駅西側高架下で案内業務等を行っていたが、昭和 62 年 10 月から、ビジット・ジャパン案内所（海外客向案内所）を観光案内所へ併設。平成 13 年 10 月 11 日に松江駅北口正面に移転し、名称も松江国際観光案内所と改めた。平成 10 年 9 月からは英語で案内できる職員 3 名を、さらに平成 16 年 7 月からは韓国語で案内できる職員を 1 名、平成 22 年 4 月からは中国語で案内できる職員を 1 名配置し、国際交流拠点施設として活用。平成 24 年 10 月 1 日付けで、日本政府観光局（JNTO）より、外国人観光案内所の認定制度で「カテゴリー 2」に認定された。

【観光案内取扱件数の推移】 ※H23 は 2 地点（駅）81,541（歴）50,740（件数）

年度	17	18	19	20	21	22	23	24
件数	82,898	91,231	92,909	109,861	84,239	90,845	132,281	92,174

②ぶらっと松江観光案内所

平成 19 年 10 月から、松江城山公園内の二の丸下の段に設置し、観光案内業務を行っている。

(4) 観光ボランティアガイド制度

①松江観光ボランティアガイド

平成 10 年度から、ボランティアガイド養成講座を開講し、平成 10 年 11 月 1 日に発足。現在 77 名のボランティアガイドで活動を行っている。平成 15 年からは、松江城に毎週日曜日に常駐し、ガイド活動を行っている。

【観光ボランティアガイド活動件数（過去 7 年間：単位：件数、人）】

年度	17	18	19	20	21	22	23	24
活動件数	599	777	865	909	896	1,136	1,029	1,224
案内人数	6,447	8,460	8,694	8,322	8,404	9,636	7,794	7,178

②松江市善意通訳（グッドウィル・ガイド）

昭和 61 年 11 月 4 日から、外国語を解する市民が通訳者としてボランティア精神に基づいて参加する松江市観光善意通訳（グッドウィル・ガイド）制度が発足し、現在その登録者は、27 名となっている。平成 10 年 4 月から、3 月から 11 月までの毎週日曜日午前 10 時から午後 4 時まで松江城に常駐し、外国人観光客の要望に応じて英語によるガイドを行っている。

【グッドウィル・ガイド活動実績（単位：件、人）】

年度	17	18	19	20	21	22	23	24
取扱件数	112	150	137	169	55	86	53	76
活動人員	803	2,151	872	554	115	263	163	194

③出雲国まほろばガイドの会

八雲立つ風土記の丘地内を中心に、古代遺跡・社寺仏閣のガイド活動を行う。

(5) 観光タクシー

昭和 51 年 9 月から、乗務員の研修を行い、同年 11 月から松江観光タクシーが発足した。昭和 60 年 8 月 1 日からは、松江市・松江観光協会・松江商工会議所・松江旅客自動車事業協同組合による松江観光タクシー協議会を結成し、年 1 回全乗務員対象の観光研修会の開催、資格認定試験の実施・認定証の交付（3 年間有効）、観光タクシーステッカーの発行を行っている。運営費は、松江市を除く 3 団体の負担金で運営している。

(6) コンベンション誘致事業

100 人以上の大会開催の場合、民謡・神楽の芸能提供及び松江駅前、出雲空港到着ロビー、米子空港到着ロビー、会場入口の歓迎看板を提供している。その提供内容は、人数規模や全国大会・中国大会など規模によって基準を設けている。

6. 広域観光の推進

現在、観光の広域化は観光客のニーズを捉える上で、非常に重要である。出雲地区、島根県、境港・隠岐、中海・宍道湖・大山圏域、山陰、中国地方などの広域で様々な観光施策を推進した。現在、松江市は各種広域団体に加盟、所属しているが、下記に主な広域観光団体の施策をあげる。

(1) 神話の国 縁結び観光協会

出雲路（安来市、東出雲町（平成23年8月松江市と合併）、松江市、斐川町（平成23年10月出雲市と合併）、出雲市）にある官民54団体（島根県、3市2町、商工会議所、旅館組合等民間48民間団体）で広域観光を図るために設立。大都市圏に対する共同プロモーションで、「縁結び」をキーワードとし、郷土の誇れる観光素材を全国にPRしている。

(2) 山陰観光連盟

JR米子支社、島根・鳥取両県下の観光関係機関及び団体等が一体となって観光事業の発展を図るとともに観光客を誘致することを目的とする。JR主要駅へのポスター掲出、誘客キャンペーンの展開、ホームページの運営等を行う。

(3) 島根県観光連盟

島根県の観光施策と連携しながら、島根県における観光事業の振興を図り、観光を通じて地域の活性化に資することを目的とし、観光客の誘致促進、観光物産、観光文化の振興、イベント等の実施、観光地の整備、観光に対する情報の収集及び提供等を行う。

(4) 中国広域観光連携協議会

中国地方の自治体で構成。旅行誌などへのプロモーション活動、各地のイベントでの相互参加等を行っている。

(5) 中海・宍道湖・大山圏域観光連携事業推進協議会

中海を囲む地域内の商工会議所・商工会をはじめ観光協会や各種団体、自治体で構成。県境を越えた民間主導の観光連携により観光客ニーズに応えるとともに、新しい観光商品の造成に寄与することを目的とする。神々のふるさと山陰観光ポータルサイトなどを運営。

(6) 広島地区観光情報発信事業実行委員会

島根県及び県内市町村で構成。観光入り込み客の最も多い、広島地区を対象に観光宣伝事業を実施。広島地区でのテレビCMの放送及び番組内での情報発信、しまねカードの発行など、島根県への誘致のための活動を展開している。また、毎年1月には広島市において「島根ふるさとフェア」を開催、島根県産品の物販、観光情報発信のイベントとして定着している。

(7) 山陰文化観光圏協議会

島根・鳥取両県や各市町村、観光協会など県境を越えた官民 108 団体により構成。中海・宍道湖圏域周辺を長期滞在型の観光地として、それぞれの観光資源を複合的に組み合わせたメニューづくりや、情報発信、二次交通などの観光インフラの充実を図った。平成 25 年 3 月 25 日解散。

(8) 松江・境港・隠岐観光振興協議会

松江市・境港市・隠岐郡にある官民 23 団体により構成。異なる魅力を持つ松江・境港・隠岐相互の連携により、圏域への滞在型観光の推進を目的とする。情報発信、旅行商品の造成や地域間交流などを行う。

(9) 中海・宍道湖・大山圏域市長会

中海周辺の米子市、境港市、松江市、出雲市、安来市、大山圏域 7 町村で構成（大山圏域 7 町村はオブザーバー参加）。圏域の観光振興に努め、観光二次交通の充実、空港利用促進、スマートフォンや観光パンフレット等を通じた情報発信を行う。

7. 文化振興事業の実施

松江が持つ固有の文化の維持、継承及び発展を図るとともに、広く情報発信することにより観光誘客を図った。

(1) 神在月まつえ文化・観光月間事業

松江の文化が感じられる秋の催し物を発掘・開発・宣伝することで、観光客を誘致。平成24年については、独自のロゴを作成し、期間中のイベントをPRするリーフレットを作成。また、期間のシンボルとなるペナントを作成し、駅前に掲示し、長期間を一つのテーマとして誘客を図った。

- ①小泉八雲 朗読の夕べ
松江ゆかりの小泉八雲の作品をテーマとした朗読
(出演：小泉凡氏、佐野史郎氏、山本恭司氏)
11月2日(金) 東林寺 150名
- ②縁結びラブソングコンテスト
縁結びの神にちなみラブソングを全国募集し、優秀者によるコンテスト大会
11月4日(日) 八雲立つ風土記の丘
申込参加者：34組
- ③松江ルネッサンス
高橋一清氏がプロデュースする、著名作家等による街角おはなし会
前夜祭 11月30日(金) 松江歴史館 30人
12月1日(土)、2日(日) カラコロ工房地下金庫室
延べ300名
- ④情報発信事業(全体PR)
9月～11月のイベントの総合リーフレット作成事業
作成枚数：10,000枚
【掲載イベントは以下のとおり】
松江水燈路(9月15日～10月14日の間の土日祝)
松江だんだん・カラコロ秋まつり(9月30日)
松江市民文化祭(10月5日～8日)
松江城大茶会(10月6日～7日)
全国おでんサミット in 松江(10月6日～7日)
仲秋の嫁ヶ島(10月6日～8日)
水辺の芸術祭(10月7日)
松江祭藝行列(10月20日～21日)
松江菊花展(10月24日～11月8日)
松江神在月だんだんウォーク(10月27日～28日)
小泉八雲 朗読の夕べ(11月2日)
縁結びラブソングコンテスト(11月4日)

8. 国際観光の推進

各国の趣向に合わせた情報発信、旅行会社等への営業活動を行うとともに、訪日外国人の受入環境整備を行った。

(1) 情報発信

- ① SNS を使った情報発信 台湾：facebook 韓国：ブログ 中国：微博 英語圏：ブログ
- ② メディア取材・放映 韓国：SBS「良い朝」 フランス：NO LIFE「Japan in Motion」
- ③ 誘致型ガイドブック等 台湾：リーフレット 英語圏：フォトマップ

(2) 各国旅行会社等への営業活動

- ① 旅行博覧会・商談会等への参加、旅行会社訪問
 - ・ ビジネストラベルマッチングフェア、日韓交流おまつり参加（韓国）
 - ・ V J C 中国地方国際観光ビジネスフォーラム現地説明会・商談会（台湾）
 - ・ V J C 中国地方国際観光ビジネスフォーラム参加（岡山市）
 - ・ 第 13 回ジャパンエキスポ参加（フランス）
- ② 旅行商品造成の促進 台湾エージェント招請・意見交換会実施

(3) 受入環境の整備

- ① 観光庁「訪日外国人受入環境整備地方拠点」整備事業：宿泊施設コミュニケーションツール作成、宿泊施設おもてなし研修、外国語まちあるきマップ作成
- ② 「松江インバウンド推進部会」開催（官民連携による外国人旅行者受入体制の構築）

(4) 広域主体による事業

- ① 山陰国際観光協議会
島根・鳥取両県により、山陰地方で広域的にファミツアーの実施、外国人観光客の受入体制の整備、広報宣伝等を行い国際観光の振興を図る。
- ② しまね国際観光推進協議会
松江・出雲・大田・浜田地区の自治体、商工会議所、観光協会などで構成する。圏域の観光施設の協力を得て実施している外国人割引制度は好評を得ている。
- ③ 中海・宍道湖・大山圏域市長会
松江・安来・出雲・境港・米子の 5 市で構成。平成 24 年は台湾インバウンド事業として、台北駅構内観光 PR 看板の設置、現地新聞掲載等による観光情報発信、旅行会社への商品造成の促進、台北市温泉祭りに参加した。

(5) 外国人観光客への対応

国際観光案内所および松江市善意通訳（グッドウィル・ガイド）制度を使って随時対応。
（詳細は P 16 にて紹介）

9. 松江歴史館運営事業

(1) 松江歴史館の役割

- ・地元あるいは全国に残る歴史資料の調査・取得を積極的に行うことで、貴重な資料の散逸・亡失を防ぐとともに、資料の研究を進めて展示することにより、市民の郷土意識の向上を図る。
- ・児童・生徒に対し、歴史・文化学習の機会を提供する。
- ・松江のことを知ってもらうための観光拠点として、また観光客にとってお城の隣の癒し処として、誘客を図る。
- ・季節催事や講習会など歴史・文化に関わる催しを開催し、多くの地元市民に活用していただく。

(2) 平成 24 年度事業概要

- ・年間、合計 10 の企画展を開催したほか講演会、学習会、体験教室など多数の催しを開催（下記参照）。
- ・平成 24 年度入館者数は 185,083 人、観覧者数は 46,876 人。
- ・平成 24 年 6 月 19 日、博物館法に定められた「登録博物館」の登録を受ける。
- ・「第 33 回プロが選ぶ観光市施設 100 選」（株式会社旅行新聞新社会主催）に選定。

(3) 平成 24 年度事業実績

①特別展、企画展

	内容・開催日等
春の企画展「松江藩士の息子画家になる。孫写真家になる。」	幕末から大正時代に活躍した松江市出身の写真家・堀市郎とその父親の画家・堀棟山の生き方を資料や作品からたどった展示。 開催日：平成 24 年 3 月 20 日～5 月 6 日 観覧者数：3,107 名 講演会、小講演会、ギャラリートーク等開催。
「万葉植物写真展」	古事記 1300 年を記念して開催された「神話博しまね」の開催にちなんで、同時期に作られた万葉集に出てくる植物の写真 100 点を展示。 開催日：平成 24 年 5 月 12 日～5 月 27 日 観覧者数：1,494 名 講演会等開催。
「秘仏ご開帳 松江藩主松平家の千体不動尊」	松平直政が祖父の徳川家康から、安泰や厄除けを願うために譲り受けた「千体不動尊」を 135 年ぶりに一般公開。その千体不動尊は、15 代当主松平直壽様から市に寄贈いただいたもの。 開催日：平成 24 年 6 月 2 日～7 月 1 日 観覧者数：4,240 名 ギャラリートーク等開催。
「神々の微笑 小灘一紀絵画展」	境港市出身の小灘一紀さんが古事記編纂 1300 年を記念し、神話をモチーフとして描かれた絵画展。入場無料であったこともあ

	<p>り、一日平均の観覧者数は本展が最多。 開催日：平成 24 年 7 月 5 日～7 月 11 日 観覧者数：2,306 名 講演会等開催。</p>
夏の企画展「まつえ忍者ふえすた」	<p>忍者をテーマに 12 のアトラクションを行い、期間中ファミリーを中心にのべ 65,000 人のお客様にご参加いただき、一時的ではあるが松江が忍者ブームとなった。 開催日：平成 24 年 7 月 21 日～8 月 31 日 観覧者数：5,952 名 尼子騷兵衛先生お話し会・サイン会、「忍たま乱太郎」ビデオ上映、からくり忍者屋敷等開催。</p>
「金子皓彦コレクション 寄木細工展」	<p>江戸時代以降に製作された国内外の寄木細工の作品 170 点を西日本で初公開。館としては、初めての美術・工芸作品の展示会となり、一日平均の来館者数は上位を記録した。 開催日：平成 24 年 9 月 7 日～9 月 28 日 観覧者数：3,631 名 ギャラリートーク、寄木細工製作実演・教室等開催。</p>
秋の特別展「雲州松平家の大名行列展」	<p>1847 年に松平 9 代藩主の斉貴が上京した際の様子を描いた絵巻物を中心に、行列道具も交えて道中と街道を紹介。 開催日：平成 24 年 10 月 6 日～12 月 2 日 観覧者数：7,416 名 講演会、ギャラリートーク、特別対談等開催。</p>
冬の企画展「松江藩士の江戸時代」	<p>島原の乱で活躍し松平家の家臣となった雨森家。一方、学問の道でスカウトにより儒者となった黒澤家。二家の生き様を伝来史料から紹介。 開催日：平成 24 年 12 月 22 日～平成 25 年 2 月 11 日 観覧者数：3,112 名 講演会、ギャラリートーク等開催。</p>
特別公開「島根大学附属図書館コレクション展」	<p>島根大学附属図書館所蔵の史料を、同図書館工事に伴い当館で一時保管したことを機に開催。 小泉八雲の手紙、シーボルトの修業証書、古絵図の数々を展示。 開催日：平成 25 年 2 月 23 日～3 月 10 日 観覧者数：1,401 名</p>
春の企画展「春を彩る松江の節句」	<p>出雲地方の家々に伝来した節句飾りから、時代を経ても変わらない親の子どもへの祈りの気持ちを伝え、現在では少なくなった飾りや行事を紹介。 開催日：平成 25 年 3 月 16 日～5 月 6 日 観覧者数：4,779 名</p>

	ギャラリートーク、体験イベント等開催。
--	---------------------

②体験講座、イベント

		開催日
◆展示	松江城天守の祈祷札展示	開催日：平成 24 年 6 月 7 日～7 月 1 日
	藤川秀之氏原画展 他	開催日：平成 24 年 8 月 1 日～8 月 31 日
◆講演会等	万葉こぼれ話	開催日：平成 24 年 5 月 12 日
	小灘一紀氏講演会	開催日：平成 24 年 7 月 8 日
	松平尚子氏特別対談	開催日：平成 24 年 10 月 8 日
	落語会 他	
◆学習会	松江城を攻めよう	平成 24 年 5 月 3 日
	名物切学習会	3 か月に 1 回
	バックヤードツアー 他	
◆体験教室	各種体験教室 (和紙てまり作り、お手玉、畳で こいのぼり作り、蓼たたき、うち わ作り、着物着付、忍者体験、紫 根染め、香道、茶道 他)	随時
◆季節行事	各種季節行事 (こいのぼり、ちまき作り、しめ 縄作り、もちつき、花餅作り 他)	随時
◆その他	そばの日 他	随時

③各種データ

- 入館者数 185,083 名
- 観覧者数 46,876 名
- 児童・生徒団体利用者数 108 回 63 団体 3,751 名 (のべ)
- 年間パスポート発行枚数 816 枚 (のべ) ※H23 : 53 枚、H24 : 282 枚
- ボランティアスタッフ登録者数 91 名
- エージェント契約件数 17 社
- 歴史資料取得件数 寄贈 24 件、寄託 7 件、購入 3 件
- 所蔵資料特別利用件数 41 件 (閲覧 10、撮影 12、借用 19)
- 書籍発行 図録 4 冊「松江藩士の息子画家になる。息子写真家になる。」
「雲州松平家の大名行列展」
「松江藩士の江戸時代」
「春を彩る松江の節句」

10. 松江ホーランエンヤ伝承館事業

(1) 整備事業

ホーランエンヤは、松江城山稻荷神社式年神幸祭といい、松江藩主松平直政が慶安元年（1648）、城山稻荷神社の御神霊を神輿にうつし、阿太加夜神社に船で運び、五穀豊穰を祈願したのがその起源とされ、360年以上受け継がれてきた。

日本三大船神事のひとつと言われ、10年に一度しか開催されない希少な祭で、平成21年5月に開催した際には、全国から延べ36万5千人もの見物客で賑わい、成功裏に幕を閉じた。

しかしながら、祭の見所である櫓伝馬船を仕立て、勇壮華麗な踊りを披露し、伝統を受け継いできた五大地では、少子高齢化や過疎化による担い手不足など、今後の伝承に課題も生じている。また、10年に一度という間隔の長さから、開催年以外は地元の人々の関心も薄れがちで、郷土が誇る文化遺産としての継続的な意識が浸透しづらい面も否めない。

さまざまな困難を克服し、継承してきた五大地の方々や関係者をはじめ、市民全体で協力してこの貴重な文化資産の歴史を守り、また支え合い、発展させてゆくことが切望される。

こうした現状を踏まえ、多くの人々の参画を得ながら、ホーランエンヤの素晴らしさを全国に伝え、未来へつなぐ活動拠点として、松江ホーランエンヤ伝承館を開館した。

① 全体計画

21年度 基本構想策定

22年度 用地取得・基本計画策定

23年度 建築設計・展示設計 建築工事・展示工事着手

24年度 建築工事・展示工事完了 開館

② 事業の内容

1) 建物・施設の概要

コスト削減、工期圧縮による早期実現を重要視し、松江城を囲む堀川の近接地にあった既存建物を買収し、改修工事により整備した。敷地面積772.04㎡、のべ床面積約438.18㎡。外観は伝統美観地区にふさわしく、白壁・瓦葺きとし、正面玄関には櫓伝馬船のシンボルである五大地の旗を設置した。館内の床板は檜を用い環境に配慮し、また中庭は宍道湖から中海にかけての情景を庭石や植栽で表現し、その中心には櫓伝馬船を配置した。

2) 展示の概要

シアタールームでは、2本の映像を上映する。一つは平成21年に行われた祭り映像を編集し、豪華絢爛な祭の臨場感を大型スクリーンにより再現、神輿船の無事を祝う神がかり的な櫓伝馬踊りをはじめ、ホーランエンヤの感動を伝える。もう一つは祭りの準備風景を紹介し、踊りや唄を口伝で継承する様子や、住民総がかりで祭の準備に取り組む五大地、市民たちの姿を通して、伝承の心意気を伝える。また英語・韓国語・中国語（繁体字・簡体字）の字幕版映像も用意し、外国人観光客にも対応している。

展示室では、祭りの起源・歴史・概要、五大地の櫓伝馬船や踊りの特徴を映像とパネルで紹介。祭りの起源を示す唯一の資料である「御城内稻荷御社御神供料宝記（城山稻荷神社所蔵）」のレプリカを展示。五大地の剣櫓・采振りの華やかな衣装を、ポーズを決めた

マネキンに着用させた。また、昭和62年にボランティアにより製作されたホーランエンヤの模型船を補修し展示している。

中庭には、全長8m幅2.1m（実物の1/2）の櫓伝馬船を展示。乗ることもでき、祭りの臨場感を体感できる。

展示兼多目的室は、ホーランエンヤに関する有形無形の資料、情報を収集した際、企画展として公開していく。

（2）運営事業

松江ホーランエンヤ伝承館は、360年続いてきた伝統を今後も継承していくために平成24年10月28日に開館した。また、10年に一度しか行われぬ稀有な祭りの魅力を、まだ見たことのない、知らない国内外の人たちにアピールする事業・活動を展開し、観光資源としての価値をより広め、高めていく。

より多くの人々が松江の郷土史を学べるよう、松江歴史館の有料観覧者は無料で入館できるようにした。

また、10月28日（日）に伝承館の開館を祝い、松江城、大手前広場及び堀川にて五大地による櫓伝馬踊りが披露された。堀川では52年ぶりに馬潟保存会の櫓伝馬船を浮かべ、次回の踊り手になる小学生たちなどが豪華絢爛な櫓伝馬踊りを披露し、観光客を魅了した。

○ 入館者数 4,148人（10月28日～12月31日）

※学校行事等による児童・生徒の入館者数9校571人

○ 開館祝賀行事 観覧者数 18,000人

Ⅲ. 観光関係団体

1. 松江市

平成 17 年 3 月 31 日の合併後、平成 17 年 6 月 1 日に、産業経済部から独立する形で、観光振興部を 2 課 1 内室体制で立ち上げた。その後、下記の何度かの機構改革後、現在の 2 課 1 館 1 内室体制となった。各支所においてもそれぞれ地域振興課を中心に観光振興業務を行っている。
(平成 25 年 3 月現在)

(1) 観光振興部

本庁

観光振興部 (観光振興部長)

観光文化課

課長・観光係 (7 名)・文化係 (3 名)

松江城国宝化推進室長事務従事 (1 名)

松江観光協会 事務従事 (3 名)

財団法人 松江市観光開発公社 事務従事 (1 名)

縁結び観光協会 事務従事 (2 名)

観光施設課

課長・観光施設係 (7 名)

国際観光課

課長・国際観光係 (2 名)・国際交流係 (2 名)

松江歴史館

事務局長・歴史館係 (6 名)

(2) 各支所

各支所

鹿島支所 地域振興課

島根支所 地域振興課 (水産観光振興室)

美保関支所 地域振興課 (水産観光振興室)

八雲支所 地域振興課 (グリーンツーリズム推進室)

玉湯支所 地域振興課 (観光振興室)

宍道支所 地域振興課 (まちづくり推進室)

八束支所 地域振興課 (特産観光振興室)

東出雲支所 地域振興課

(3) 観光関係（観光振興部）当初予算額（歳出）

（単位：千円）

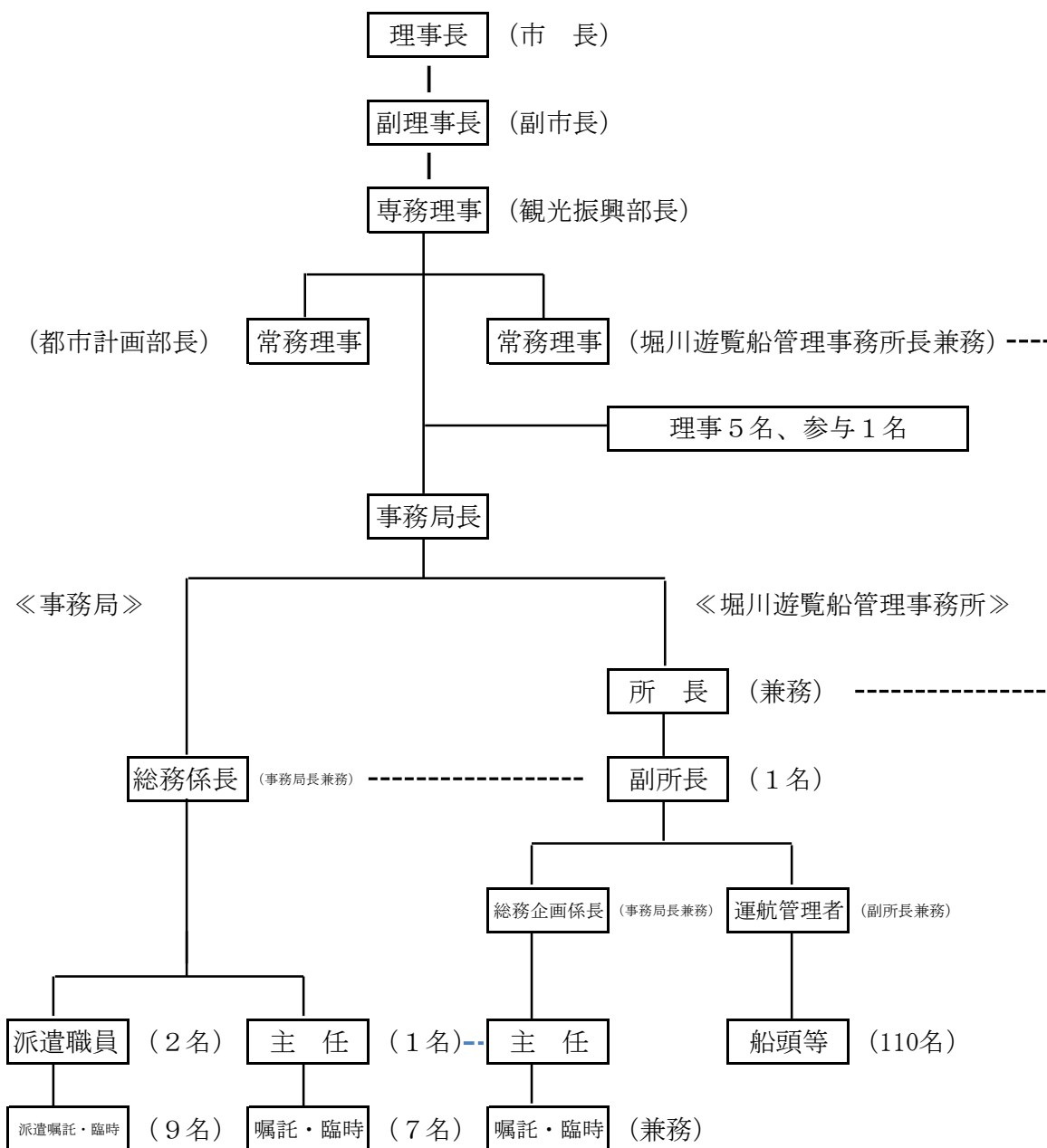
項 目	24年度	項 目	24年度
一般会計総額	97,186,000	観光施設費 計	825,690
観光関係	1,615,603	松江市観光施設管理運営費	186,313
	1.66%	松江イングリッシュガーデン管理運営費	130,696
観光費 計	647,613	松江フォーゲルパーク管理運営費	146,353
観光イベント事業費	123,712	鹿島町観光施設管理運営費	10,825
観光誘致宣伝事業費	67,540	島根町観光施設管理運営費	24,405
観光客受入事業費	255,274	美保関町観光施設管理運営費	94,161
冬季観光客誘致対策事業費	6,754	八雲町観光施設管理運営費	31,891
佐陀川周辺観光資源整備事業費	390	玉湯町観光施設管理運営費	25,005
松江城国宝化推進事業費	18,439	宍道町観光施設管理運営費	30,246
まちあるき観光推進事業費	900	東出雲町観光施設管理運営費	2,971
観光イベント経済波及効果調査事業費	324	自然公園維持管理費	11,630
市民大綱引き大会事業費	4,540	松くい虫抵抗性マツ植栽事業費	105
インバウンド観光推進事業費	31,619	観光施設整備費	59,754
潜戸観光遊覧船運営費補助金	10,744	玉造まちづくり観光施設整備事業費	10,000
観光関係一般経費	43,979	鹿島温泉施設維持運営基金積立金	10
国際交流推進事業費	51,018	多古鼻公園施設維持運営基金積立金	40
中国交流事業費	12,657	島根総合サイン整備基金積立金	1
松江地区日韓親善協会関係事業費	300	島根レクリエーション広場維持運営基金積立金	10
韓国交流事業費	1,401	玉湯ふるさと創生基金積立金	12,438
アイルランド交流事業費	1,250	明々庵及び赤山茶道会館維持管理基金積立金	70
山陰日本アイルランド協会関係事業費	79	芸術文化振興費 計	24,383
ニューオリンズ交流事業費	16,693	芸術文化振興事業費	8,750
文化財費 計	117,917	小泉八雲関係事業費	1,583
松江歴史館事業費	41,542	文化協会事業費	11,205
松江歴史館維持補修基金積立金	41	総合芸術文化祭開催事業費	2,723
松江歴史館管理運営費	76,334	文化関係一般経費	122

『平成24年度一般会計特別会計予算説明書』より

2. (財) 松江市観光開発公社

(財) 松江市観光開発公社は、主に松江しんじ湖温泉旅館、ホテル等への配湯事業、堀川遊覧船事業、施設管理等を行っており、その機構と決算状況等は、次のとおりである。

(1) 機構 (平成25年1月1日現在)



※派遣先

松江観光協会 (1名)

くにびきメッセ (2名)

松江市役所 (1名)

ホーランエンヤ伝承館 (嘱託・臨時1名)

松江歴史館 (5名)

(2) 沿革

- S 45 11 1 設立許可
大手前駐車場の管理運営受託（昭和63年4月1日交通局へ）
武家屋敷の管理運営受託
松江郷土民謡館の管理運営（昭和54年1月10日名産センターへ譲渡）
- S 47 12 25 松江温泉配湯事業開始
- S 48 4 1 小泉八雲記念館の管理運営受託
- S 51 4 1 松江城の管理運営受託
- S 54 7 11 武家屋敷休憩所建設、運営
- S 60 4 5 城山駐車場開設（昭和63年3月31日閉鎖）
- H 元 4 15 松江観光レンタサイクル開設（平成9年3月事業廃止）
- H 6 1 新泉源開発（調査）事業受託
- H 6 4 1 かんべの里管理運営受託
- H 6 7 新泉源開発（ボーリング）事業受託
- H 7 11 新泉源湧出
- H 8 4 温泉スタンド事業開始
- H 9 4 堀川遊覧事業開始、パークアンドライドくにびき駐車場事業開始
- H 9 7 20 堀川遊覧船「ぐるっと松江堀川めぐり」就航
- H 11 4 松江・堀川地ビール館開館
- H 12 1 カラコロ工房管理運営受託
- H 13 4 松江ウォーター・ヴィレッジ管理運営受託
- H 13 4 松江フォーゲルパーク管理運営受託
- H 17 3 湖北芸術文化村に「ガーデンショップMEG」開店
- H 18 3 31 松江城・武家屋敷・小泉八雲記念館・かんべの里・松江フォーゲルパーク管理運営受託終了
- H 20 3 31 松江イングリッシュガーデン管理運営受託終了
- H 20 6 16 事務局を堀川遊覧船管理事務所に移転
- H 20 10 12 松江イングリッシュガーデンレストラン開店

(3) 事業（平成23年4月現在）

松江市及び周辺地域の観光資源開発並びに観光施設の整備、管理等を行う。

- ①市及び周辺地域の観光資源の開発整備
- ②観光事業用地の取得造成及び分譲
- ③温泉源の開発整備及び管理運営（配湯先18施設）
- ④観光施設の建設及び管理運営
- ⑤市有の観光に関する諸施設の受託管理運営
- ⑥その他前条の目的を達成するために必要な事業

(4) 決算状況 (平成23年度)

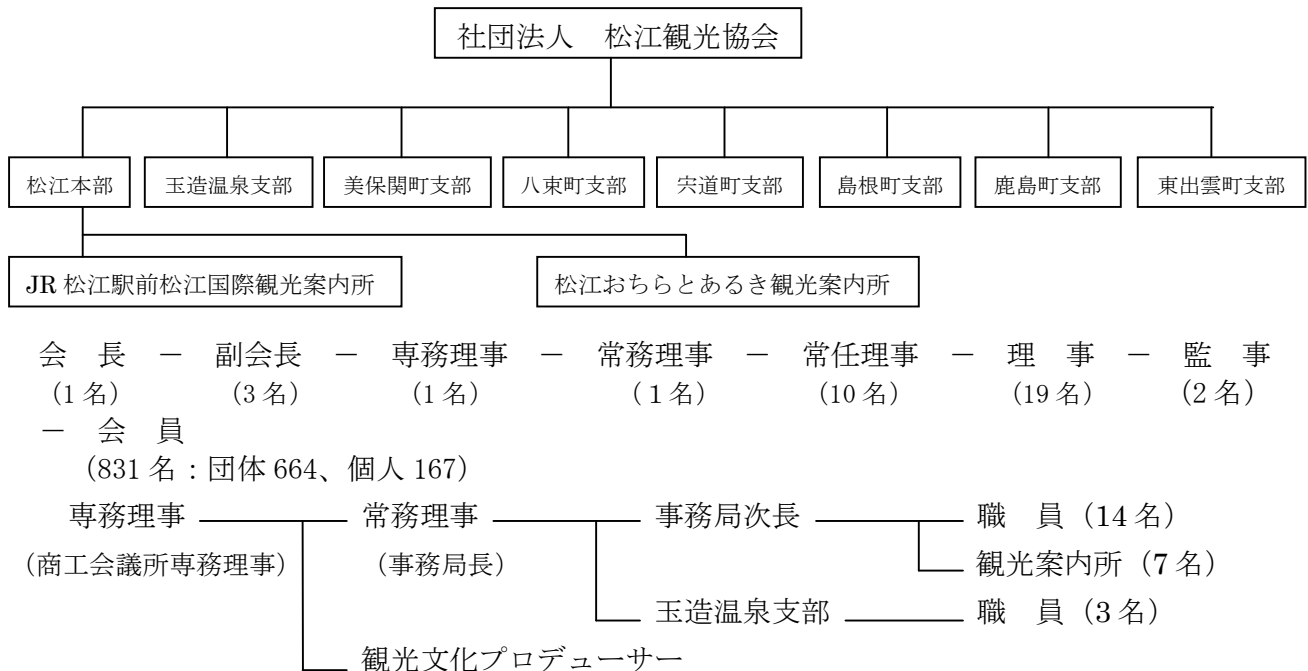
(単位: 千円)

会計名	収 入		支 出		収 支
一般会計	133,256		124,440		8,816
	1. 基本財産運用収入	4,862	1. 休憩所管理費	556	
	2. 建物賃貸料収入	1,446	2. 温泉配湯事業費	8,650	
	3. 温泉配湯収入	30,061	3. 温泉スタンド事業費	2,466	
	4. 駐車場収入	18,764	4. 千鳥駐車場管理費	902	
	5. 土産品販売収入	337	5. 旅館団地駐車場管理費	283	
	6. 委託金収入	10,070	6. 温泉駐車場管理費	926	
	7. 補助金収入	31,558	7. くにびき駐車場管理費	15,698	
	8. 負担金収入	18,484	8. 土産品販売事業費	136	
	9. 明々庵管理事業収入	13,360	9. 観光行事運営費	1,634	
	10. その他	4,314	10. 観光振興費	44,056	
			11. 明々庵管理事業費	13,360	
			12. 共通管理費	15,048	
			13. その他	20,725	
特別会計	272,027		292,780		-20,753
(堀川遊覧船事業)	1. 土産品販売収入	813	1. 遊覧船事業費	288,646	
	2. 乗船料収入	252,330	2. その他	4,134	
	3. 賃貸料収入	3,200			
	4. 補助金収入	7,390			
	5. その他	8,294			
特別会計	31,185		28,052		3,133
(地ビール館貸付)	1. 建物賃貸収入	19,200	1. 貸付事業費	5,667	
	2. 補助金収入	2,216	2. その他	22,385	
	3. その他	9,769			
特別会計	37,423		37,345		78
(松江イングリッシュ ガーデンレストラン 貸付)	1. 建物賃貸収入	2,909	1. 貸付事業費	10,424	
	2. 補助金収入	34,494	2. その他	26,921	
	3. その他	20			

3. (社) 松江観光協会

観光振興のため、各種イベント等の運営、行政や観光事業者との連携、また観光情報の発信を行う。このほか、観光客の誘致、受入や観光案内など旅行者の利便を図る活動を行っている。

(1) 機構 (平成 25 年 1 月末現在)



(2) 沿革

- ・ S 6. 8 松江観光協会発足
- ・ S37. 4 松江観光案内所受託管理
- ・ S43. 3 松江郷土民謡館開設
- ・ S44. 7 市営大手前駐車場開設受託管理
- ・ S44. 9 武家屋敷開設受託管理
- ・ S45. 11 松江市観光開発公社設立に伴い前記3施設管理を公社へ移管
- ・ S60. 12 社団法人化
- ・ H10. 5 組織民営化
- ・ H18. 10 統合合併 (旧 8 市町村)
- ・ H20. 1 中海四市観光協会会議発足
- ・ H23. 4 松江歴史館国際観光案内所受託
- ・ H24. 10 東出雲町観光物産協会と合併

(3) 事業

- ①観光客誘致の促進及び接遇の改善
- ②観光客に関する情報の提供
- ③観光客に関する調査及び研究
- ④観光行事及び郷土行事の保存及び育成
- ⑤その他本会の目的を達成するために必要な事業

(4) 近年の主な事業

- ・小泉八雲記念事業（S59. 3～S59. 9）
- ・ホーランエンヤ開催（H9. 5）
- ・観光タクシー認定制度発足（S60. 8）
- ・テレホンカード「松江城」作成販売（S60. 11）
- ・全国京都会議の加盟（S61. 5）
- ・堀川貸ボート実施（S61. 7）
- ・「松江の旅」「松江・文学への旅」出版（S61. 8）
- ・観光善意通訳制度発足（S61. 11）
- ・坂出市観光協会と縁組み（S62. 2）
- ・「小泉八雲・松江」「松江文学の旅」出版（H2. 8）
- ・観光ボランティアガイド制度発足（H10. 11）
- ・「観光プロデューサー」全国募集・1名採用（H11. 1）
- ・おもてなしフェア実施（H11. 9～11）
- ・おもてなし観光案内所マニュアルの製作（H13. 2）
- ・おもてなしハンドブックの製作（H13. 3）
- ・施設共通入場券「だんだんチケット」発行（H14. 4）
- ・松江おもてなし大賞を創設し、個人1名、1団体、1施設を顕彰（H16. 5）
- ・ラフカディオ・ハーン没後100年を記念し、「小泉八雲・松江」を改訂出版（H16. 8）
- ・松江観光事典発行（H18. 10）
- ・国際観光案内所3人採用（H19. 4）
- ・「和の心 日本之美」発行（H19. 5）
- ・神戸夙川学院大学との「観光振興に関するパートナーシップ協定」締結（H20. 1）
- ・クイズ松江検定「松江ものしり博士」決定戦の開催（H20. 5）
- ・全国京都会議の誘致（H20. 9）
- ・佐陀神能（国指定重要無形民俗文化財）の定期鑑賞の開催（H21. 10）
- ・インバウンド体制の充実（H22. 4）
- ・松江歴史館国際観光案内所4人採用（H23. 3）
- ・松江歴史館国際委観光案内所を松江おちらとあるき観光案内所に変更（H24. 4）

(5) 事務局を置く団体等

- | | |
|-------------------|----------------|
| ・松江観光タクシー協議会 | ・松江堀尾会 |
| ・松江市観光善意通訳制度運営協議会 | ・松江菊花会 |
| ・松江観光タクシー研究会 | ・盆花市連絡協議会 |
| ・松江市観光ボランティアガイドの会 | ・松江市蓼行列保存会 |
| ・松江茶道会 | ・松江城を国宝にする市民の会 |
| ・松江地区観光客誘致推進協議会 | ・堀尾吉晴公銅像建設委員会 |

(6) 決算状況 (平成 23 年度 一般会計)

(単位：千円)

科 目	決算額
1. 事業活動収入	
①会費収入	16,634
②事業収入	15,053
③補助金等収入	149,371
④委託料収入	37,669
⑤負担金収入	7,500
⑥雑収入	495
⑦その他収入	0
事業活動収入計	226,722
2. 事業活動支出	
①松江観光協会	150,809
②宍道町支部	5,045
③八束町支部	1,266
④島根町支部	526
⑤玉造温泉支部	49,419
⑥美保関町支部	16,526
⑦鹿島町支部	386
事業活動支出計	223,977
当期収支差額	2,745
前期繰越収支差額	3,906
次期繰越収支差額	6,651

4. その他関係団体

(1) 宿泊関係

- ・松江旅館ホテル組合
- ・松江しんじ湖温泉旅館協同組合
- ・松江しんじ湖温泉旅館協議会
- ・松江しんじ湖温泉振興協議会
- ・玉造温泉旅館協同組合

(2) 交通関係

- ・松江旅客自動車事業共同組合
- ・社団法人 島根県旅客自動車協会

(3) 芸能関係

- ・安来節保存会松江市支部
- ・正調関乃五本松節保存会
- ・島芝翫節保存会
- ・佐陀神能保存会

(4) 特産土産品関係

- ・社団法人 島根県物産協会
- ・鹿島町産業振興協同組合
- ・協同組合松江名産センター
- ・松江石灯ろう協同組合
- ・二の丸茶屋
- ・八束町牡丹園協会
- ・玄丹そば協議会
- ・来待石灯ろう協同組合
- ・東出雲町観光物産協会
- ・まつえ農水商工連携事業推進協議会

(5) 飲料関係

- ・島根県料理業飲料業生活衛生同業組合松江支部
- ・松江そば同業組合
- ・松江調理師会
- ・松江菓子協会

(6) その他

- ・松江商工会議所
- ・社団法人 松江青年会議所
- ・まつえ北商工会
- ・まつえ南商工会
- ・東出雲町商工会
- ・松江 100 人委員会
- ・NPO 法人 松江ツーリズム研究会
- ・NPO 法人 サードプレイス研究会
- ・まつえ観光創造研究所

平成24年版

松江市観光白書(本編)

発行 平成25年5月

編集・発行 松江市観光振興部観光文化課

〒690-8540

松江市末次町86番地

TEL 0852-55-5214

FAX 0852-55-5634