

いっしょに 飯南

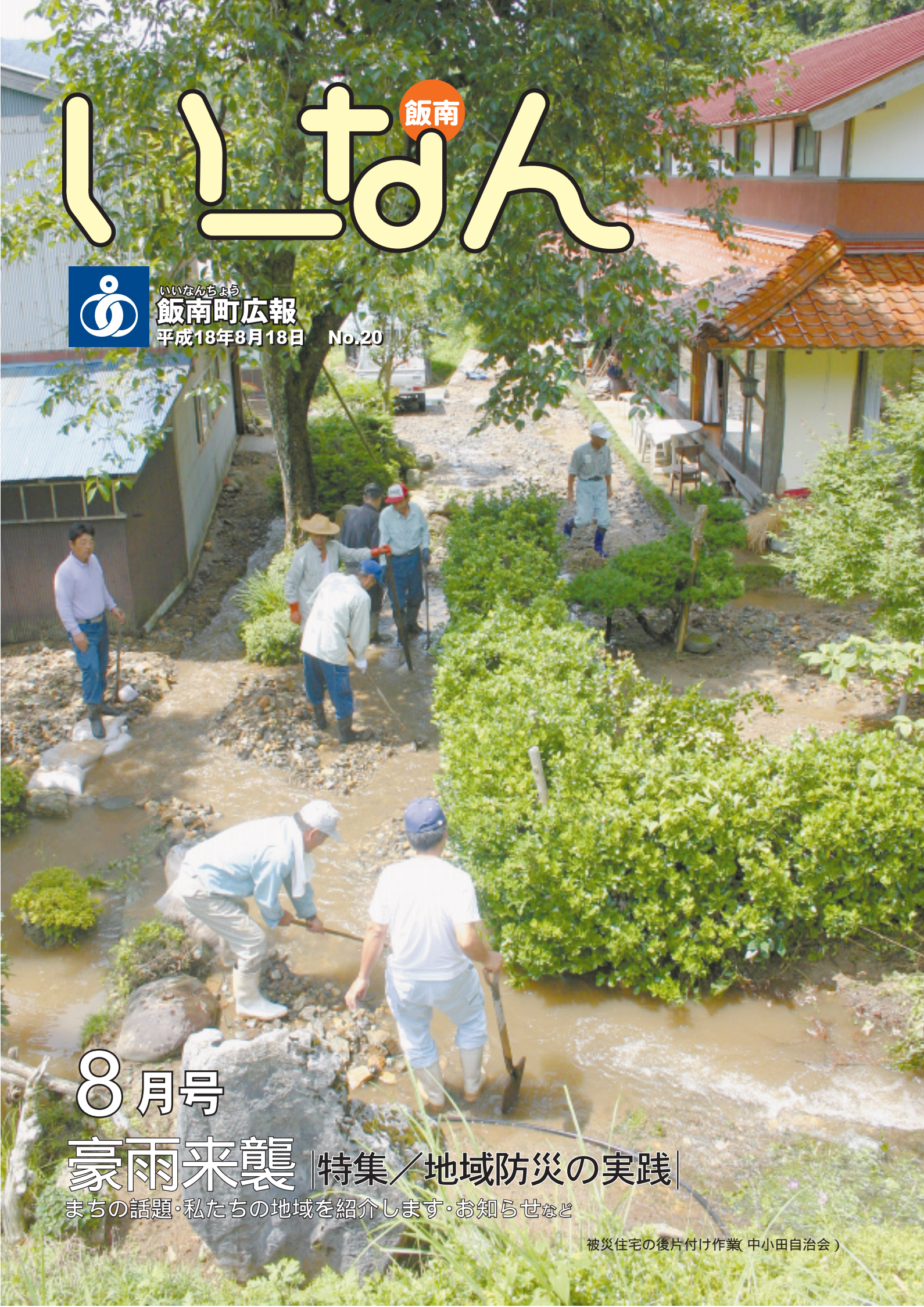


いいなんちょう

飯南町広報

平成18年8月18日

No.20



8月号

豪雨来襲 | 特集 / 地域防災の実践 |

まちの話題・私たちの地域を紹介します・お知らせなど

被災住宅の後片付け作業 (中小田自治会)

大雪に続く異常気象

豪雨来襲

特集 / 地域防災の実践

7月18日から19日未明にかけ、山陰地方や中部地方を中心に激しい雨が降り、飯南町も各地で土砂災害が発生しました。幸いなことに、豪雨による町内での人的被害はありませんでしたが、町民の皆さんも改めて自然の脅威を感じられたのではないのでしょうか。
梅雨の季節は過ぎましたが、これからは台風季節となり、新たな災害も心配されます。今回の豪雨災害を機に、もう一度防災について考え、自ら実践できることを確認してみましよう。

常に備えを

昨年未の記録的な大雪、そして今回の豪雨。被災された皆様には、心よりお見舞い申し上げます。
近年の異常な気象状況により、私たちの生活は常に、見えない自然の脅威にさらされているとも言えるのではないのでしょうか。
町民の皆さんの生活を守るために防災対策や消防団による巡視活動など、日々の

防災に努めていますが、町民一人ひとりの防災意識の高揚と実践が、防災への第一歩です。

日頃から防災の意識に心がけ、常に備えをしておきましょう。



飯南町長 山崎英樹



台風への備えを

今年も台風の発生する季節となりました。台風のもたらす災害は、きわめて大きいものがありますが、特に今年は豪雨による災害の後で、被害の拡大が心配されます。
台風季節には、皆さん一人ひとりの、事前の注意や備えが大切です。次あげるポイントを参考にしながら、台風への備えを行ってください。

身近な危険箇所の確認

崩れそうな崖や氾濫した川はないか、再確認しておきましょう。4〜5ページの、主な被災箇所10も参考にしてください。

注意報・警報に注意

テレビ、ラジオ、インターネットなどの台風情報を確認するなど、気象の変化に注意しましょう。

住居の補強等はお早めに

雨戸や屋根の補強など、ご自宅の備えはもちろんです。近くの側溝や排水溝を掃除し、水の流れをスムーズにしておくなど、周辺への注意も大切です。



消防団の活動

火災のみならず、水防や災害応急活動等で活躍する消防団です。

地域で活動展開する消防団は、地域の方々が団員として加入し、基本的に地域に根ざした防火防災活動を行い

ます。今回の豪雨では、地域を越えた広域的連携も行い、深夜にもかかわらず避難誘導や災害応急活動などに従事され、被害軽減に貢献していただきました。

場所において、川や山に異常を感じられたら、役場に通報すると同時に、地域の消防団員の方々にいち早く連絡をしてください。
飯南町のような小さなまちでは、火災をはじめ様々な災害からまちを守るためには、地域住民による防災活動が不可欠です。



避難場所の再確認を

飯南町では、町内35カ所の施設を避難場所に指定し、災害時の安全確保に努めています。昨年各世帯に配布した、いいな

ん生活便利手帳には各地区での避難場所を掲載しておりますので、改めて災害が発生した時、どこへ避難すればよいかを

今一度確認しておいてください。詳しくは、総務課へお問い合わせいただくか、町のホームページをご覧ください。

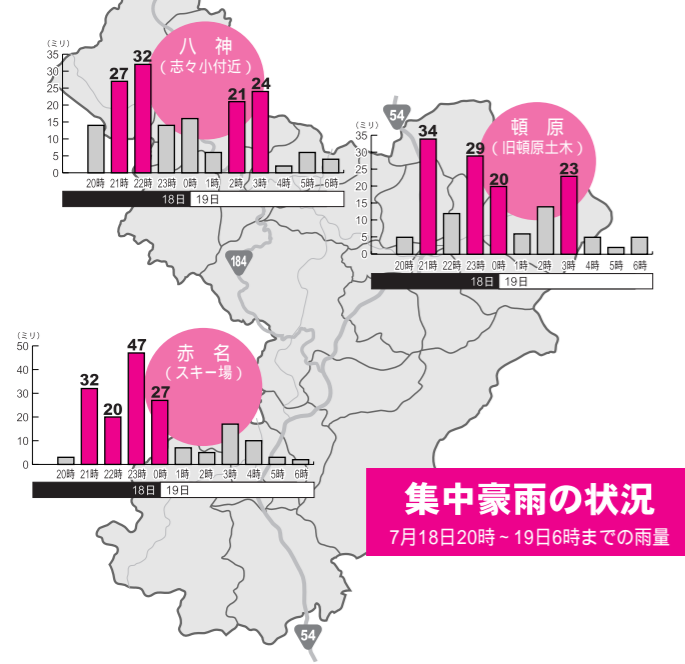
総務課総務担当

76・2211

ホームページアドレス

http://www.iinan.jp

平成18年7月豪雨災害データ



降雨の状況 7月17日5時～19日6時 (県設置雨量計)

頼原 356mm(38mm:17日6時～)
 八神 396mm(52mm:17日6時～)
 赤名 368mm(47mm:18日22時～)
 (内は上記期間内の最大時間雨量)

住宅被害の状況 8月3日現在

住家被害
 一部損壊 18棟 50人
 床上浸水 10棟 22人
 床下浸水 46棟 118人

非住家被害
 全壊 4棟 半壊 4棟 浸水 39棟

避難状況
 自主避難 44世帯 122人

作物災害の状況 8月3日現在

水稲	1,398万円
大豆	16万円
メロン	240万円
トマト	100万円
ほうれん草	30万円
被害面積	147㎡
被害総額	1,784万円

主な被災箇所 10

今回の豪雨災害で、町内には危険な場所が多く存在することが分かりました。また、災害による道路の損壊や河川の氾濫により、新たな危険箇所ができた場所もあります。ここでは、主な被災箇所を紹介していますので、今後の災害時の参考にしてください。

1 国道54号(上赤名～赤名)
 現在の通行規制なし
 神戸川に流れる支流からの土砂流出、神戸川の氾濫による護岸の崩壊により、大きな影響を及ぼしました。早急な復旧作業により、現在の通行規制はありませんが、今後の災害時にも警戒すべき場所です。



2 国道184号(下来島)
全面通行禁止
 広範囲にわたって路肩・法面の崩壊が見られます。現在、応急復旧作業を進めています。

3 国道184号(八神)
片側通行
 護岸が削られ、危険な状態が続いています。現在は片側通行ですが、夜間は視界が悪くなりますので、注意して走行してください。



4 坂屋農道(上赤名)
全面通行禁止
 法面が崩壊し、コンクリートブロックに亀裂が入っているため、いつ崩落するか分からない状況です。



5 町道頼原都加賀線(都加賀)
全面通行禁止
 法面や路面が崩壊しており、復旧の見込みは未だ立っていません。



豪雨による被害状況 8月3日現在

(町関係)

区別	被害報告(箇所)件数	災害申請予定箇所数	災害申請被害額(万円)
町道	104件	68件	24,300
河川	913件	390件	173,200
田	373件	125件	21,600
水路	122件	60件	9,100
頭首工	-	22件	600
ため池	-	3件	200
農道	-	21件	3,500
林道	-	3件	550
家屋	90件	45件	12,300
合計	1,602件	737件	245,350

(県関係)

区別	被害報告(箇所)件数	災害申請予定箇所数	災害申請被害額(万円)
県道	-	19件	23,340
県河川	-	27件	56,100
合計	-	46件	79,440
総合計	1,602件	783件	324,790

6 県道吉田頼原線(頼原:上区)
片側通行
 法面が崩壊し、土砂が道路全体をふさぎました。現在は片側通行で通行できますが、雨の多い日には注意して走行してください。



8 神戸川(赤名連坦地)
 過去の豪雨災害時にも水が護岸を越し、民家や倉庫に浸水する被害が発生しています。

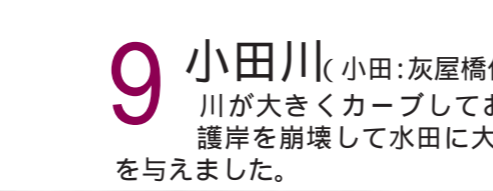
気を付けよう!!



7 神戸川(上赤名)
 川が蛇行して流れており、今回も護岸が崩壊して水田に被害を及ぼしました。



9 小田川(小田:灰屋橋付近)
 川が大きくカーブしており、護岸を崩壊して水田に大打撃を与えました。



10 神戸川(下来島)
 加田の湯付近を中心に、護岸・道路の崩壊、民家への浸水がありました。



今回は、主に道路や河川の被災箇所を紹介しましたが、これ以外にも危険な場所が多く存在します。危険な場所には、絶対に近寄らないようにお願いします。また、住宅裏の法面が崩れるケースも多く見られました。今後も台風などの大雨によって、崩れることも考えられますので、危険だと思われたら早めの自主避難をお願いします。

豪雨災害に伴う人事異動

今回の豪雨災害に町として迅速に対応するため、8月7日付けで次のとおり人事異動を行いました。

異動した職員 ()は旧任

大谷哲也 建設課主幹 (住民課主幹)
 本間康浩 建設課主任 (自治振興課主任)
 岡田祐也 住民課主事 (自治振興課主事)

災害に対するお問い合わせ先
 今回の災害に対して、町は全職員が一丸となって対応しています。お困りのことがありましたら、各庁舎・支所へお気軽にご相談ください。



小学5年生 伊丹体験ツアー

7/31(月)

8/1(火)

夏休みの思い出ができました

姉妹都市交流事業の一環として、飯南町姉妹都市協会が実施した「伊丹体験ツアー」に、町内の小学5年生40人が参加し、兵庫県伊丹市を訪れました。

参加した児童は、すぐ横を飛び立つ飛行機を見たり、市長を訪問して質問をしたりと、貴重な体験をしました。また、地元の子ども達と同市のニュースポーツである「いたっボール」雪合戦に似たゲームを通して、楽しく交流を深めました。

初めて訪れた伊丹市に、参加した子ども達は大変満足した様子で、夏休みの大きな思い出となったことでしょう。

YOU & I 交流会開催

まちのファン、集まれ!



この交流会は、赤とんぼ塾の主催(共催:頓原地域デザイン研究会、飯南町)により、飯南町Uイーターン者を中心に大人子どもあわせて約30人の参加が

ありました。

参加者は、田舎ツアーリズムの拠点施設である「南天」の美味しい料理を囲み、町内での生活の話を通して感じる「飯南町」について語り合い、交流を深めていました。

参加されたイーターンの方からは、普段は当たり前になっていて気づかなかつた「このまちの魅力」を、多く語っていただきました。

今後、年度内に交流会を数回開催される予定です。地元出身の皆さんも、ぜひ参加してみてください。

7/28(金)



とんぼらふる里夏祭り

7/29(土)

7月下旬から8月上旬にかけて、町内各地では恒例の夏祭りが開催されました。各会場では、地元有志によるテント市をはじめ、地域ならではのイベントが催され、訪れた方を楽しませていました。

また、地元の夏祭りに合わせて帰省する方も多く、家族や友人と楽しいひと時を過ごされていました。

町内各地で楽しい夏祭りを開催



小田夏祭り

8/5(土)

八神ふる里夏祭り

8/5(土)

银山街道草刈り清掃

歴史ある街道を守りたい



8/2(水)

この清掃活動は、赤来地域の有志で構成される「银山街道応援団」の呼びかけで、毎年この時期に実施されています。今年には約40人の参加があり、炎天下の中、赤名峠旧国道



の清掃をされました。

また、以前から赤名峠に設置していた標柱が古くなったため、今年は新たに石柱を設置し、清掃終了後に設置式を行いました。

赤名峠は、「日本百名峠」の一つにも選ばれており、歴史のある峠です。皆さんも、ぜひ一度この峠を歩いてみてください。



雲南管肉消防操法大会

7/16(日)

消防操法大会は、各市町村の消防団が集まり、消防用機械器具の取り扱いと、消火までの迅速かつ的確な動作を競うものです。消防団員が日頃の訓練の成果を披露し、消防操法技術の向上と、土気高揚を図るとともに、地域防災体制の強化に役立てることを目的としています。

今年第11分団(都賀賀・長谷花栗)が、小型ポンプ操法の部に出場しました。上位入賞はなりませんでしたが、日頃の訓練の成果を十分に発揮された、素晴らしい操法を披露されました。

島根県消防操法大会

8/6(日)

チームワークで見事な操法を披露

初めてのスポーツに子ども達も大興奮

来島公民館 夏休み力ヌー教室

来島公民館主催の力ヌー教室は、夏休みを利用して、子ども達に様々なスポーツを楽しんでもらおうと企画したものです。この日は、来島小のプールに10人の子も達が集まり、島根県力ヌー協会の大谷哲也さん(下来島)の指導のもと、力ヌーの操作方法や注意点を学びました。

参加した子ども達の半数は力ヌー初体験でしたが、すぐにコツをつかんで力ヌーを漕いでいました。子ども達は、力ヌーを使ったボール投げやおやつ取りゲームなどを楽しみながら、力ヌーの楽しさを感じている様子でした。

7/27(木)

新ALTが着任

飯南町の皆さん、よろしくお願ひします

2人の新しいALT(外国語指導助手)が、飯南町に着任しました。お名前はマイケル・マンガスさんとシグニー・ラリッシュさんで、どちらもアメリカの出身です。



マイケルさんは頓原中、シグニーさんは赤来中に勤務します。

加田の湯が来場者10万人を突破

8/6(日)

皆さんに愛されて2年

加田の湯は、良質の湯と、施設を管理する「来島郷の会」の皆さんの温かいおもてなしが好評で、町内外から多くの方にご利用いただいています。

この日は、来場者が10万人に達したことを記念して、セレ



加田の湯は、良質の湯と、施設を管理する「来島郷の会」の皆さんの温かいおもてなしが好評で、町内外から多くの方にご利用いただいています。

この日は、来場者が10万人に達したことを記念して、セレ

モニーが行われました。記念すべき10万人目の来場者は、雲南市木次町からお越しの大坂隆則さんで、「職場の同僚に教わって初めて来ました。他の人にもこの良さを紹介したいと思います」と話されていました。

「来島郷の会」会長の梶原耕さん(下来島)は、「地域のみんなで協力して今日までやってきました。より多くの方に来てもらえるよう、これからもがんばります」と話され、今後も皆さんに親しまれる施設として発展していくことが期待されます。

高血圧の治療

No.2

降圧薬の種類と副作用
高血圧の治療は、収縮期血圧(いわゆる上)130未満、拡張期血圧(いわゆる下)が85未満を目標として、治療薬の種類と量を決めていくことになります。

降圧薬の種類

降圧薬の種類は、主として6種類が用いられています。これらの薬は、高血圧の状態や他の病気(例えば、糖尿病、心不全、腎機能障害、肝機能障害、喘息など)との兼ね合いによって薬の特徴を考えて、その種類と量や組み合わせを決めていきます。

降圧剤の副作用

降圧剤の副作用には、血圧が下がりにすぎたために起こる症状と、それぞれの降圧剤に特有の症状とがあります。どの降圧剤でも血圧が大きく下がると、めまいや立ちくらみが現れる場合があります。特に高齢の人は、急に立ち上がったときに起こりやすいので注意が必要です。

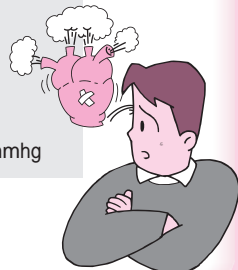
それぞれの降圧剤に特有の副作用としては、例えば、トイレが近い、めまい、倦怠感、浮腫、顔のほてり、空咳などがあります。服用後にこうした症状が起きるようでしたら、主治医に相談してください。

副作用が少なく確実に降圧効果の得られる薬の開発によって調整が難しい高血圧の人でも、現在はほとんどの人が調整できるようになってきています。

1剤で量を増やすという方法もありますが、現在は、少量で多くの薬を併用するという方法が主流となってきました。

降圧薬の種類
利尿降圧剤・Ca拮抗剤・遮断剤・遮断剤・ACE阻害剤およびA受容体拮抗剤

血圧数値単位:mmHg



お問い合わせ先 飯南病院 TEL72-0221 来島診療所 TEL76-2309 保健福祉課 TEL72-1770

こんにちは 中山間地域研究センターです

珍しいササの開花について

飯南町下来島(来島ダム周辺)、小田(県有林地内)で「ササ」に花が咲いている」という情報が寄せられましたので、現地を観察してみました。

開花の様子

来島ダム周辺では溪流に沿って開花していました。面積は500平方メートル程度でした。県有林地では尾根沿いから山腹にかけて点在して開花していました。面積は200平方メートル程度でした。ササの種類はチュウゴクザサ(県有林の一部チマキザサ)でした。



チュウゴクザサの花(下来島)

自然枯

ササは数十年間以上地下茎により繁殖を続けたのち、開花結実し枯死しますが、これを自然枯(じねんこ)といいます。開花の周期が数十年と長期



チュウゴクザサの開花(下来島)

間のため、ササの花を見る機会は少ないです。鳥根県内に普通に見られるチュウゴクザサやチマキザサは50~60年周期と言われていますが詳細は不明です。ササが大規模に開花・結実した時、実が野ネズミの餌になり大繁殖し、その後餌不足になったネズミにより農作物に大被害を与えることがあります。

今後の予定

ササの開花・結実状況を引き続き観察し、また結実した種子は採取して、播種してみたいと考えています。

中山間地域研究センター 電話 76-2302 ホームページ <http://www.chusankan.jp/>

私たちの地域を紹介します

第4回

谷

102世帯・281人



心豊かな人々が暮らす谷あいの地域

谷地区は、赤名から太和美郷町へと続く谷あいにある地区です。地区には、102世帯281人が暮らしています。平家の落武者伝説が残るこの地には情緒が溢れ、山のすそ野にある棚田が印象的な、心安らぐ風景が広がっています。



谷自治振興会

この会は、平成16年6月に自治振興組織として設立したものです。同会設立前は、谷地区全世帯を構成員とする「谷振興会」により、遅れていた谷地区の社会資本の整備を、積極的に推進してきました。今後は、地域の活性化にむけたソフト事業を中心に活動していく予定です。

伝統文化の継承・発展

はやしこの「楽打ち」をはじめ、地域に残る伝統文化の継承・発展に、地域一丸となって取り組んでいます。

また、谷公民館では、「かずら教室」「生け花教室」などの文化教室が開催されており、地域の方が積極的に参加しています。

地域に活力を与えるイベントの実施

この地域に暮らす皆さんが元気になり、地域全体が活性化するように、毎年様々なイベントを実施しています。特に「泥おとし神楽共演大会」や「谷地区ふれあいまつり」には、地域外からも多くの方にお越しいただいております。今後も活気のあるイベントとして続けていきたいと思っております。



時代を担う世代の活発なグループ活動

この地に嫁いできたお嫁さんが中心の「かるがもの会」、おむね50歳以下の地域後継者で活動する「谷青年協議会」は、町内の様々なイベントや社会活動に参加するなど、積極的な活動をしており、地域の活性化に努めてもらっています。

短歌 川柳

とんばら川柳会

- * いつからかガラスのひびのような仲
- * ふる里で若い響きに甘えてる
- * 病一つ余生の味を濃くする
- * 濃い味は田舎育ちの俺に合う
- * ガラス玉ですがダイヤに優る愛
- * 胸ポケットにあしたの彩を濃くする
- * 濃厚な母の味だと舌が知り
- * 一点を凝視したまま梅雨あける

頓原公民館短歌教室

- * アザレアは命短き花なりきタベ女人のごとく唄る
- * 抑留の風雪四年に耐えし夫毎日待ちいる戦友会を
- * 戦国の尼子の移ろい富田城址堅固なる山に昔を偲ぶ
- * 過ぎし日の遠き思い出なつかしむ父・はは・祖母の年忌法要
- * 泥田より上りたること我の爪陶芸の粘土に染まりて硬し
- * 幼き日に稲子をとりし田の辺り農産加工の建物並ぶ
- * 数本の花芽をのびし雨まつか隅田の花火の名をもつあじさい
- * 百日紅青葉ひろがる葉光にも紅き花芽が初夏の日に映ゆ
- * 母となり無限の愛を子に注ぎ老いては夫に思いもふかし
- * 娘や孫の運動会を楽しみし校庭の跡草生い茂る
- * 平穏に生きて今年も梅漬ける紫蘇揉み入れて真つ赤な梅漬
- * 田の草を取るかの如くつがい鴨過ぎにし母の思いが馳せる
- * うつろなる瞳をして心病む友か意志の通わぬ笑顔を見せて
- * 朝顔の花の器に一口の山菜風味に話がつきぬ
- * 夕暮の青鷺一羽空高く一日終えてねぐらに急ぐ
- * 梅雨の朝優しい色で紫陽花はいつてらっしやいと挨拶をする

七月詠草

- 藤原 正
- 那須 キミ
- 石田 文字
- 藤原 秀子
- 千葉トミエ
- 戸田登喜栄
- 渡辺ヤエコ
- 熊谷 允子
- 田中寿美江
- 片岡 千鳥
- 景山 敬子
- 岡田 繁富
- 景山サチ子
- 三王 朋子
- 景山 牧栄
- 原美千枝

お知らせ

INFORMATION

20歳になったら 国民年金に加入を



国民年金は、日本に住む20歳から60歳の方が加入する制度です。20歳になったら、加入する手続きをとりまじょう。
国民年金制度に加入すると、基礎年金番号が記載された年金手帳が交付され、この番号によってあなたの年金が管理され、次のいずれかの被保険者となります。

第1号被保険者 学生・自営業者等

加入手続き等は、各庁舎・支所で行えます。

第2号被保険者 会社員・公務員等

会社が行う厚生年金保険等の加入手続き等により、同時に加入となります。

第3号被保険者 会社員等に扶養されている配偶者

加入手続き等は、配偶者の会社を通じて、社会保険事務局所で行います。

保険料を納めることが困難な時は、納付免除制度等がありますので、役場または社会保険事務所へお問い合わせください。



お問い合わせ先 住民課税務保険担当 .76-2213 島根社会保険事務局出雲事務所 .0853-24-0044

まちづくり意見交換会開催

「飯南町総合振興計画」について、町民のみなさんからご意見をいただき、より良いまちづくりに生かしていくため、まちづくり意見交換会を開きます。多くの方のご参加をお待ちしています。

内容

飯南町総合振興計画の策定にあたって基本構想および重点プロジェクト概要についてパネルディスカッション「こんな町にしたい！」

日時

8月29日(火)19時~20時30分

会場

中山間地域研究センター(大会議室)

お問合せ先...総務課企画情報担当 ☎76-2902



募集します

第14回 しまね景観賞作品募集



昨年度優秀賞:志津見大橋

島根県では、優れた自然や伝統文化を生かし、生活と文化の豊かさを実感できる県土、活力あふれる地域づくりを進めています。「しまね景観賞」とは、地域の景観づくりに貢献したものを表彰し、快適で文化の薫り高い島根の景観づくりを推進することを目的として設立された賞です。皆さんのご応募をお待ちしています。

募集部門 まち・みどり部門 土木施設部門 公共建築物部門
民間建築物部門 個人住宅部門 工作物・その他活動部門

応募締切 9月4日(月) 当日消印有効

お問い合わせ先 県土木部都市計画課 .0852-22-6143

自衛官募集

自衛隊では、次のとおり自衛官を募集しています。



募集要項	応募資格	応募期間(締切)	採用試験
一般曹候補生(陸・海・空)	18歳以上24歳未満の者	8月1日(火)~9月8日(金)	9月16日(土)
曹候補士(陸・海・空)	18歳以上27歳未満の者	8月1日(火)~9月8日(金)	9月16日(土)
2等陸・海・空士	18歳以上27歳未満の者	【男性】9月8日(金) 【女性】8月1日(火)~9月8日(金)	【男性】9月26日(火)~28日(木)のうち1日 【女性】9月25日(月)
航空学生(海・空パイロット)	高卒(見込含)21歳未満の者	8月1日(火)~9月8日(金)	9月23日(土)
看護学生	高卒(見込含)24歳未満の者	9月8日(金)~9月29日(金)	10月15日(日)
防衛医科大学校学生	高卒(見込含)21歳未満の者	9月8日(金)~9月29日(金)	11月4日(土)~5日(日)
防衛大学校学生	高卒(見込含)21歳未満の者	9月8日(金)~9月29日(金)	11月11日(土)~12日(日)

試験内容や場所など詳しくは、自衛隊島根地方連絡部出雲募集事務所まで【お問合せ先】自衛隊島根地方連絡部出雲募集案内所 ☎0853-21-0831

「子どもの人権110番」電話相談

子どもをめぐる様々な人権問題に積極的に取り組むため、「子どもの人権110番」として電話相談を行います。学校内でのいじめや体罰、児童虐待などをはじめ、学校生活や日常生活の悩みごとでお困りの方は、お気軽にご相談ください。相談は無料で、秘密は厳守されます。

期間 8月28日(月)~9月3日(日)
時間 平日 8時30分~18時30分
土・日 10時~17時

お問い合わせ先 「子どもの人権110番」 .0570-070-110
主催者 松江地方方法務局・島根県人権擁護委員連合会

地域の取り組みを後押し! 「しまね版特区」申請受付

「しまね版特区」は、地域で取り組もうとしている事業が、様々な規制により実施が困難なときに、規制の特例措置を設けることにより、その実現をはかる制度です。市町村、民間事業者など、ごなたでも申請可能です。

申請受付期間 10月2日(月)~10月31日(火)
問い合わせ先 島根県地域政策課まちづくり支援グループ



.0852-22-6234 FAX.0852-22-6042
詳しくは県地域政策課ホームページをご覧ください。
http://www.pref.shimane.lg.jp/chiikiseisaku/tokku/shimane_tokku/

今月の表紙
7月18日からの集中豪雨で、橋本満さん小田の自宅は床上に浸水する被害を受け、ご家族は高橋生活改善センターに、数日間避難されました。写真は中小田自治会(小田真木自治区)の皆さんが、同月23日に橋本家の災害復旧作業をされている様子です。各世帯から集まり、氾濫した小川の復旧作業や宅内の清掃作業をてきぱきとこなす皆さんの姿からは、自治会内の固い絆を感じました。



やすらかに 7月届出分

お名前 親族 地区

藤原シナ工様(88) 猛秀(上赤名)
飯島ユキコ様(98) 忠(下赤名)
清水 春雄様(92) 俊幸(下赤名)
和田 一夫様(93) 榮子(長谷)
原 藤子様(89) 俊二(下赤名)
小村 博隆様(55) すみ子(下赤名)
日高 壽人様(97) 敬二(赤名)
後長 洋子様(61) 齊(角井)



事業所・企業統計調査にご協力ください

まちのスケジュール

小さな田舎からの「生命地域」宣言 いのち彩る里 飯南町

広報 いのち 8月号

町の人口6,039人(前月比-13人) 男性2,868人 女性3,171人 世帯数2,192戸

日	月	火	水	木	金	土
8/27 * 町民体育大会 (赤名・来島・谷・頓原) * 志々体協ソフトボール大会(志々山村広場)	8/28 * 基本健康診査 (川尻公民館・加田の湯) * 育児サークル (さつき会館)	8/29 * 胃がん検診 (保健福祉センター)	8/30 □ 赤来中2学期始業式 * 一步の会 (来島保健センター) * 軽体操教室 (赤名改善センター)	8/31 □ 飯南高鷗雲祭~2日 □ 各小学校2学期始業式 * 乳幼児健診 (保健福祉センター)	1 □ 頓原中2学期始業式	2 * グラウンドゴルフ大会 (赤名公民館)
3 * たんぽぽの会ウォークラリー大会	4 * スマイルりんご (来島保健センター)	5 □ 養老猛司先生文化講演会(飯南高) □ 桜ヶ台・さつき保育所合同遠足(三瓶山) * 軽体操教室 (基幹集落センター)	6 * 一步の会 (来島保健センター) * こもれび相談室 (社協地域福祉部・来島保健センター)	7 * 乳幼児健診 (保健福祉センター)	8 □ 赤名小授業公開日・夏休み作品展 (さつき会館)	9 □ 赤来中体育祭 □ 頓原中体育祭
10 * とんぼら探険隊 (頓原公民館)	11 * 結核・肺がん検診 (志々地区) * おしゃべり広場 (保健福祉センター)	12 * 結核・肺がん検診 (頓原地区) * お料理しま専科 (来島保健センター)	13 * 結核・肺がん検診 (頓原地区) * 一步の会 (来島保健センター) * こもれび相談室 (憩いの郷衣掛) * 軽体操教室 (保健福祉センター)	14 * ポリオワクチン投与 (保健福祉センター)	15	16 □ 頓原小運動会 □ 来島保育所運動会 (地域開放日) * 子育てサロン「ぶよぶよ」 (保健福祉センター)
17 □ 赤名小運動会	18 敬老の日	19 * スマイルりんご (来島保健センター) * 森林セラピー基地本調査~21日 (興民の森) * 軽体操教室 (基幹集落センター)	20 □ 保育所地域開放日 (桜ヶ台・さつき) * こもれび相談室 (さつき会館) * ふれあいグラウンドゴルフ(志々山村広場) * 自治区文書配布日	21 * 胃がん検診 (谷コミセン)	22 * ガンパルーン体操 (さつき会館)	23 秋分の日 * 敬老会(会場未定) * 三日市恵比須祭 * 琴引山神社秋季例祭
24 □ 来島小運動会 * 志々地区合同体育大会 (志々山村広場)	25 * おしゃべり広場 (さつき会館)	26 * 育児教室 (保健福祉センター) * どんぐりデイズ ~30日(頓原公民館)	27 * 子宮がん検診 (赤名地区) * こもれび相談室 (谷コミセン) * お料理しま専科 (来島保健センター) * 軽体操教室 (赤名改善センター)	28 □ 県弁論大会 (平田中) □ 保育所交通安全パレード (桜ヶ台・さつき)	29	30 □ 赤名保育所運動会 □ 桜ヶ台保育所奉仕作業 * 妊婦サロン (来島保健センター)

□ 教育 * 健康・保健 * 文化・体育 * その他



決められた日時をお守りください

し尿汲取り日	
汲取り地区	汲取り日
頓原	7日 9日 27日 29日
志々	12日 14日
赤名	2日 4日 22日 24日
来島	17日 19日
谷	4日 24日

※汲取り日が日曜日の場合は前後の日となります。

資源物	
収集地域	収集日
頓原	20日(水)
赤来	27日(水)

	金属類・粗大物	ガラス類
収集地区	収集日	収集日
頓原連坦地	25日(月)	11日(月)
八神連坦地	27日(水)	13日(水)
志々・頓原の連坦地以外	26日(火)	12日(火)
赤名連坦地	19日(火)	4日(月)
来島連坦地	21日(木)	6日(水)
赤名・来島の連坦地以外	20日(水)	5日(火)