

いーたん^{飯南}



いーなんちょう

飯南町広報

平成20年2月20日 No.38



2月号

まちの話題 飯南高校新聞部が総文祭へなど

飯南町職員の給与状況・町のうごき など

スノーボードで楽しむ(琴引フォレストパークスキー場)

飯南高新聞部が

全国総文祭へ

ハンドボールやスキー、野球、バレーボールなど、創立60周年を迎えた飯南高校では今、部活動で様々な活躍が話題になっています。そんな中、同校新聞部が、昨年12月に行われた島根県高等学校総合文化祭「総文祭」の放送部門に出場しました。

を競い、交流を深める若者の文化の総合的な祭典です。昨年8月には、その全国大会が松江市で開催され、全国から約2万人の高校生が参加しました。

初出場でつかんだ全国への切符

総文祭とは、文化活動に取り組む高校生が一堂に会し、日頃の取り組みの成果を発表し、技

新聞部は、年に数回発行する学校新聞作りが主な活動ですが、今年度は総文祭出場に向けた取り組みに力を入れてきました。現在9人の部員で行う日々の練習は、ほとんどの時間を発声練習や腹筋などの筋力トレーニングに費やしています。単純で一見地味に見えますが、毎日こつこつと行う基礎練習が、全国総文祭

出場という最高の結果に結びついたのではないでしょうが。今年8月に群馬県で開催される全国総文祭に向け、放課後の飯南高校ベランダからは、部員の大きな声が毎日聞こえてきます。

チームワークが最高と話す新聞部員。練習も息が合います。

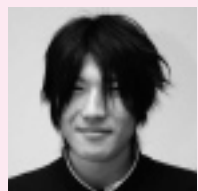


昨年島根県で開催された全国総文祭

司会進行をする明見 駿さんと石川 麗さん



第32回 全国高等学校総合文化祭に向けて



朗読部門第1位

飯南高校2年
日高 浩平さん

朗読は、島根にゆかりのある小説等を選び、その一部分を決められた時間内に読みます。その時間で、どれだけ聞く人の心に伝わる読み方ができるかが大切だと思っています。

放送に関してはまだ1年しか経験していませんが、飯南高校の名に恥じないよう、精一杯頑張りたいと思います。そして、「島根にはこんなヤツがいるんだ」と思われるくらいのアピールができればと思っています。



アナウンス部門第2位

飯南高校2年
明見 駿さん

アナウンス部門は、地域に関連があるものを自分で選んで原稿を作り、1分30秒以内に言葉で伝えます。私は、町の特産品である「いのししカレー」が面白いと思い、取り上げてみました。

全国大会出場は、今まで多くの方の協力があつたからこそ結果だと思います。皆さんに支えられ教わったことを最大限に発揮し、アナウンスを通じて自分らしさを伝えたいと思います。

島根ふるさとフェア2008

飯南町の魅力を広島へPR

1/19(土)
1/20(日)



広島県の皆さんに島根県の特産品や観光地を紹介する「島根ふるさとフェア」が、広島県立総合体育館一帯で行われました。会場は、2日間約14万人の人出があり、各ブースで賑わいをみせていました。

求める行列ができるなど、活気があふれていました。今回は、販売だけでなく、森林セラピーのコーナーも設置し、訪れた方も興味津々でスタッフの話に耳を傾けていました。また、今年も広島赤来会の皆さんの参加があり、飯南町のPRに一役買っていたきました。



元気いっぱいに投げつけました

各保育所で豆まき



保育所児童が毎年楽しみにしている豆まきを、今年も各保育所で行いました。所内には「鬼は外、福は内」と元気良く鬼に豆を投げる児童の姿がありました。

さつき保育所と桜ヶ台保育所には、役場職員等がひんする鬼が登場し、その迫力に泣き出す児童もいました。それでもみんなで力を合わせて豆を投げつけ、鬼を退治しました。

最後に、「悪い子はいないから鬼に聞かれます」と児童は悪い子はいません。お父さん、お母さんの言うことをちゃんと聞きます」と元気に答えていました。

都会の皆さんからも高評価 町の特産品を東京で紹介



飯南町自慢の特産品の販路拡大を目指し、1月下旬から2月上旬にかけて、東京都内で町内関係者の皆さんとPR活動を行いました。

「にほんばし島根館」でグランディア赤名峠のいのししカレー、島根県と「食品産業の振興に関する提携協定」を締結している(株)紀伊國屋の店舗で町内産やマトイモをPRしたところ、来場した多くの方々から足を止め、特産品に興味を寄せているようでした。

試食での評価も良く、出店した関係者の皆さんも「これからも多くの皆さんに町の特産品を知ってもらえるよう、PRしていきたい」と意気込みを強くしていました。

ふるさと教育の成果を公開

ふるさと教育中央フェスティバル



ふるさと教育とは、地域の自然・歴史・文化、伝統行事、産業などを活用し、学校と家庭と地域が一体となってふるさとに誇りを持ち、心豊かでたくましい子どもを育てることを目的とした教育です。

出雲教育事務所では、地域の特色あるふるさと教育の発表や講演を通して、ふるさと教育への理解を深めてもらおうと、「ふるさと教育フェスティバル」を毎年開催しています。今年は、ふれあいホール「みせん」を会場に開催され、志々小中学校、頓原公民館、赤来中学校が、それぞれ取り組んできたふるさと教育の成果を発表しました。

会場には、出雲・雲南地域内に関係者や保護者など、約300人が集まり、講演会や発表を通して、ふるさと教育の大切さを感じていました。

飯南町職員の給与などの状況をお知らせします

町には、町民生活にかかわるさまざまな仕事に携わっている多くの職員がいます。そして、仕事の内容に合わせて給与が支給されています。

町職員の給与は、国や他の地方公共団体の職員、民間企業の従業員の給与などを総合的に考慮し、町議会の議決を経て条例で定められています。

今回は町職員の給与等について、次のとおり公表します。



1 人件費の状況（普通会計決算）

区 分	住民基本台帳人口 H18年度末	歳出額 (A)	実質収支	人件費 (B)	人件費率 (B/A)	(参考) 17年度 人件費比率
18年度	5,967人	808,671万円	9,020万円	103,346万円	12.8%	15.8%

(注) 人件費には一般職並びに特別職(町長、副町長、教育長、町議会議員、嘱託員、各種審議会の委員等)に支給される給料、報酬等を含みます。実質収支とは、歳入総額から歳出総額を差し引いた決算額から、翌年度へ繰り越すべき財源を控除した額です。

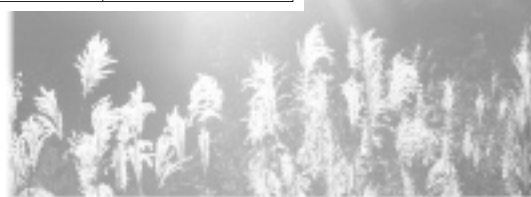
2 職員給与費の状況（普通会計決算）

区 分	職員数 (A)	給 与 費				一人当たり給与費 (B/A)
		給 料	職員手当	期末・勤勉手当等	計 (B)	
18年度	122人	42,606万円	5,468万円	17,445万円	65,519万円	537万円

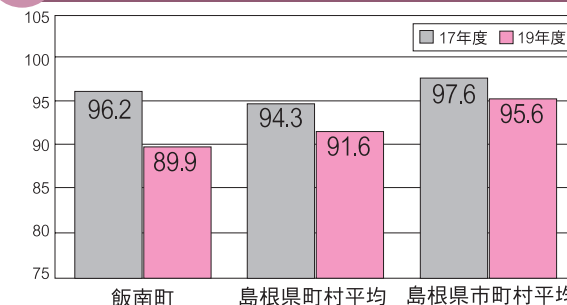
(注) 特別会計(簡易水道事業会計、国民健康保険事業会計、公共下水道事業特別会計、病院事業会計等)を除いたものです。職員手当とは、扶養手当、通勤手当、時間外手当、管理職手当などの諸手当で、退職手当負担金は含みません。

3 特記事項（給与の抑制）平成19年度

区 分	減額率
町 長	15%
副町長	10%
教育長	10%
一般職	3%~10%



4 ラスパイレス指数の状況



(注) ラスパイレス指数とは、国家公務員基準を100とした場合の地方公務員の給与水準を示す指数です。

5 職員の平均給料月額および平均年齢の状況

(平成19年4月1日現在)

職 種	平均給料月額	平均年齢
一般行政職	302,430円	41歳0月
技能労務職	338,292円	49歳9月

(注) 平成19年度給与実態調査によります。

6 職員の初任給の状況

(平成19年4月1日現在)

区 分	飯南町	国
一般行政職	大学卒	170,200円
	高校卒	138,400円
技能労務職	高校卒	135,600円

(注) 飯南町は当分の間、上記の金額より3%減額をしています。

7 職員手当の状況（平成19年4月1日現在）

(1) 期末・勤勉手当

区 分	飯南町		国	
	期末手当	勤勉手当	期末手当	勤勉手当
6月期	1.4月	0.725月	1.4月	0.725月
12月期	1.6月	0.725月	1.6月	0.725月
計	3.0月	1.45月	3.0月	1.45月
職制上の段階などによる加算措置	役職加算5~10%		役職加算5~20% 管理職加算10~25%	

(2) 扶養手当

内 容	飯南町	国
配偶者	13,000円	13,000円
配偶者がいない職員の場合の扶養親族のうち1人	11,000円	11,000円
その他の扶養親族	6,500円	6,500円
16~22才の子1人について加算する額	5,000円	5,000円



(3) 住居手当

区 分	飯 南 町	国
貸家居住者	月額12,000円を超える家賃を支払っている者に対して27,000円を限度に支給	同左
持家居住	2,500円（新築・購入から5年間）	同左

(4) 通勤手当

内 容	金 額
自家用車等利用者	2km以上通勤する職員に支給、最大25kmまで
	2,000円~25,000円

(5) 退職手当

区 分	飯南町		国	
	自己都合	勤奨・定年	自己都合	勤奨・定年
勤続20年	23.50月	30.55月	23.50月	30.55月
勤続25年	33.50月	41.34月	33.50月	41.34月
勤続35年	47.50月	59.28月	47.50月	59.28月
最高限度額	59.28月	59.28月	59.28月	59.28月

8 特別職等の報酬等の状況（平成19年4月1日現在）

区 分	給料月額等	区 分	期末手当支給月数 (平成19年度支給割合)
給 料	町 長 620,500円	期末手当	町 長 6月期 1.60月
	副町長 558,000円		副町長 12月期 1.75月
	教育長 504,000円		計3.35月
報 酬	議 長 283,000円		
	副議長 234,000円		
	委員長 204,000円		
	議 員 195,000円		

(注) 町長15%、副町長および教育長は10%、議長等は約5%減額後の支給額です。



9 部門別職員数の状況（平成19年4月1日現在）

部 門	区 分	職 員 数 (人)		対前年 増減数(人)
		平成18年	平成19年	
一 般 行 政 部 門	議 会	1	1	
	総 務	39	38	-1
	税 務	3	4	1
	農林水産	12	11	-1
	商 工	3	3	
	土 木	8	9	1
福 祉 関 係	小 計	66	66	0
	民 生	35	32	-3
	衛 生	6	6	
特 別 行 政	小 計	41	38	-3
	教 育	14	13	-1
公営企業等会計部門	小 計	14	13	-1
	病 院	58	55	-3
	水 道	3	3	
	下 水 道	2	2	
	そ の 他	2	3	1
合 計		186	180	-6
		【196】	【196】	

(注) 職員数は一般職に属する職員数です。【 】内は、条例定数の合計です。

定員管理計画では、平成22年4月1日までに167人まで減員することとしています。(17年比24人減)

★この情報は飯南町ホームページでも公表しています。
<http://www.iinan.jp/> を
ご覧ください。
(最新情報は3月中旬に更新予定)



文化財防火デーに想定訓練を実施



毎年1月26日は、「文化財防火デー」です。「文化財防火デー」の制定は、昭和24年のこの日、法隆寺金堂壁画が焼損したことをきっかけに始まったもので、文化財を火災、震災その他の災害から守るため全国的に防火運動が展開されます。

飯南町でも、この取り組み



「まちづくり出前講座」好評開催中

の一環として、飯南消防署による「文化財火災想定訓練」を、1月25日に赤穴八幡宮で行いました。

この日は、同八幡宮で火災が発生しているという想定のもと、消防タンク車、消防ポンプ車、消防士14人が出動し、放水訓練を行いました。

町内には、30の指定文化財があります。今回の訓練の経験を生かし、町は今後も貴重な財産を後世に伝えていくために、文化財の保護に努めたいと考えています。

町は、町民の皆さんに「町政に関する理解」を深めていただくとともに、行政の活性化を図り、住民参画によるまちづくりを推進します。

「まちづくり出前講座」は、町民の皆さんの求めに応じ、町職員等が説明者として出向き、町政の説明等を行うものです。平成17年4月に開始し、現在まで多くの皆さんが利用されています。

■お問い合わせ

企画情報室企画情報担当
TEL 76・2902

教育委員会委員に難波喬さんを再任

飯南町教育委員会委員の任期満了に伴い、難波喬さん(井戸谷)を再任しました。任期は平成20年2月11日から4年間です。

固定資産評価審査委員会委員が決定

固定資産評価審査委員会委員が、次のとおり決定しましたので紹介します。任期は平成20年2月11日から3年間です。(敬称略)

前島 隆信(塩谷) ※再任
三浦 佳雄(八神・川西) ※再任
八嶋 昭男(上赤名) ※再任
戸田美紀江(頓原・町区) ※新任

退職者

12月31日付で、次の職員が退職しました。
貝森 静香
(飯南病院看護師)

川柳短歌

とんぼら川柳会

- * お祝いと書くときが雙斗袋
- * 初春に七福神が来て笑う
- * 米煮祝い思いさまが溢れ出る
- * 今年また福を上げたり貰ったり
- * 今年こそ呼んでこようか福の神
- * 福袋無駄と知りつつ又手が出
- * 見えぬ糸繫がっていつ嫁に来た
- * 子や孫の帰省で福に包まれる
- * 玄園は開けてあります福の神
- * お祝いの準備手も足痺みだし
- * 祝福の大きな明日が描けてくる

頓原公民館短歌教室

- * もう少し頑張れと言う頑張り火だるまのごと落ちゆく冬日
- * 初詣と娘に誘われうれしさに「神社仏閣」選んで旅する
- * 雪降れと蠟梅の蕾ふくらと花を待ちつつ新年迎う
- * 歳の瀬に初雪積りあわただし雪かき作業の余分に増えて
- * 枝切るをこだわりし夫憶う山茶花の水面に写る花びらの紅し
- * 「今日無事」と我が揮毫せし肩額の文字を心に日々過しおり
- * 丹精の大根ごろごろ夕映えはしみじみと土を匂わせてくる
- * 嫁の肩の支えのありて雪を踏み除夜の鐘同と撞けるよろこび
- * 喜寿迎え若水と汲み神仏に供え感謝の念をなす
- * 老化する頭の体操携帯の絵文字も使い孫へのメール
- * すこやかに咲き競い合う若人の二十才の未来の幸い祈る
- * 新宿る琴引山も雪まとい年初の日差し勇姿を煽る
- * 冬至より新しき年始まると思えば内より力湧きくる
- * 正月に姉の米寿の祝いなり甥の車に夫いそいそと
- * 子の春の友とたのしみ「子年会」我ら団塊の還暦の宴
- * 初雪とともに産まれし幼子は生命のリレーで希望をつなぐ

一月詠草

藤原 正
那須 キミ
石田 文子
藤原 秀子
千葉トミエ
戸田登喜栄
渡辺ヤエコ
熊谷 允子
田中寿美江
片岡 千鳥
景山 敬子
岡田 繁富
景山サチ子
三上 朋子
景山 牧栄
原 美千枝

いのち 彩る 生活

「いのち」の尊さを感じてください

最近、親の虐待によって幼い命が奪われる事件等が、テレビで報道されています。また、子どもたちも、生命に対する理解が浅いようです。

今月は「親子のつながり」を紹介し、皆さんに「いのち」の尊さを感じていただきたいと思ひます。

誰にも、自分の誕生日がありません。誕生日は「いのち」の出発点、大切な喜びの日です。私たちの「いのち」は、ほんの小さな一つの細胞(受精卵)から始まります。

自分とは違う「いのち」が宿ったとき、母親は喜びの中にも、その小さな「いのち」への責任と、無事に育つだろうという不安を抱きながら、約10カ月間、大切に守っていきます。近年、妊娠6週頃には、超音波装置で胎児心拍を確認できます。母親の胎内で息づき始めた赤ちゃんは、指しゃぶりをしておっぱいを吸う練習をしたり、羊水を飲んで尿として排泄したりと、不思議な力を持っていて、私たちに「生きようとする力」を感じさせてくれます。新しい「いのち」が誕生する時、そこには必死に頑張る母親と、祈るような気持ちで見守る家族の姿があります。そし



て、自然に備わった力の全てを出し切り生まれようとする赤ちゃんは母親との「命懸けの共同作業」は、喜びと幸せ、感動をもたらします。産声が上がった瞬間、「元気に生まれてきてくれて、ありがとう。あなた はみんなの宝物！」という喜びと安堵感で、胸がいっぱいになります。

皆さんには、誕生日に自分の「いのち」を繋いでくれた先祖に思いを寄せ、守ってくれた方々に感謝していただきたいと思ひます。そして、生きていくことの尊さを感じながら、健康で豊かな生活を送りましょう。

お問い合わせ 飯南病院 TEL 72-0221(代)

こんにちは中山間地域研究センターです

イノシシの被害を防ぐために

県内では、昭和50年代からイノシシの分布域が急拡大し、現在では隠岐島を除くほぼ全域で大きな農作物被害が発生しています。



センターの飼育イノシシ

防護柵の効果

農作物の被害防止のため、様々な防護柵が使用されていますが、その効果をセンターの飼育イノシシを使って検証しました。

試験には7種類の防護柵を使用しました。有刺鉄線柵、防風ネット柵、軽量パネル柵、金網フェンス柵は比較的簡単に侵入されましたが、電気柵、ワイヤーメッシュ柵、トタン柵は突破に長い時間を要して、

効果が高いことが分かりました。

設置は適切に

ワイヤーメッシュ柵やトタン柵は、十分な高さ(120センチ以上)と強度が必要です。柵内の農作物が外から見えないうようにすると、さらに効果的です。

また、電気柵は下草刈りを徹底し、電圧4000ボルト以上が下がらないように注意しましょう。なお、電気柵へは必ず専用の電牧器を使って給電してください。

防護柵を展示しています

センターでは、様々なメーカーの防護柵を展示しています。イノシシの被害で困っておられましたら、ご相談ください。



ワイヤーメッシュ柵を跳び越える様子

お知らせ

INFORMATION

平成20年度

農業委員会

農作業標準賃金・作業標準料金

この表は、賃金・料金を支払う目安とする金額を掲げております。
作業料金は消費税込みの額です。

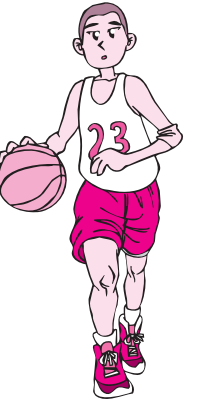
区 分	細区分	20年度料金	備 考
農 作 業 賃 金		650円～1,000円/時間	軽作業～一般農作業
育 苗 作 業 料 金		750円/箱	受託者が種子持ち 運搬費込み
耕うん作業料金	荒起し	7,000円/10a	
	荒 代	3,000円/10a	
	植 代	4,000円/10a	
田植え作業料金	施肥付き	7,500円/10a	肥料は委託者持ち
	施肥なし	7,000円/10a	
防 除 作 業 料 金	水和剤	2,000円/10a	農薬は委託者持ち
	粉 剤	1,000円/10a	
刈 取 作 業 料 金	コンバイン	20,000円/10a	紐は委託者持ち 受託者が周辺刈り 結束は5,000円増し 湿田、倒伏は加算あり
乾 燥 ・ 籾 摺 料 金		1,000円/30kg	

スポーツ安全保険に加入しましょう

平成20年度のスポーツ安全保険の加入受付が始まります。
この保険は、5人以上の団体でスポーツや文化活動・奉仕活動を行う際の事故や、第三者に与えた損害を補償するものです。
スポーツをする人だけでなく、それを教える指導者の方も加入して、万が一のケガや賠償責任などの事故に備えましょう。

■保険期間 平成20年4月1日～平成21年3月31日

対 象	掛 金 (1人年額)	補 償				賠償責任 (補償限度額)
		事故による死亡	事故による 後遺障害	入 (日額) 院	通 (日額) 院	
子ども・文化活動	5 0 0 円	2,0 0 0 万円	3,0 0 0 万円	4,0 0 0 円	1,5 0 0 円	身体賠償 (1人) 1億円 財物賠償 500万円
スポーツ指導者	1,0 0 0 円	1,0 0 0 万円	1,5 0 0 万円	2,5 0 0 円	1,0 0 0 円	
老人クラブ	8 0 0 円	6 0 0 万円	9 0 0 万円	1,8 0 0 円	1,0 0 0 円	
成人スポーツ	1,5 0 0 円	2,0 0 0 万円	3,0 0 0 万円	4,0 0 0 円	1,5 0 0 円	



お問い合わせ・お申し込み先 教育委員会社会教育担当 TEL72-0301 (財)スポーツ安全保険島根支部 TEL0852-21-5388

福祉灯油購入費を助成します

冬季の生活に欠かせない灯油の価格が、著しく高騰していることから、次の対象者に灯油購入費を助成します。

■対象者

平成20年1月1日現在で、住民基本台帳に記載されている町民税非課税世帯のうち、次の1～4のいずれかに該当する方

① 満65歳以上の独居世帯または満65歳以上の高齢者のみで構成される世帯
② 身体障害者手帳1・2級、療育手帳A判定、精神保健福祉手帳1級のいずれかを所持する方を世帯構成員に有する世帯
③ 満18歳以下の児童を扶養している母子・父子世帯
④ 生活保護世帯

(長期入院者、社会福祉施設入所者は対象外)

■申請方法

対象者には申請書を送付しています。届きましたら申請の手続きにお越しください。(郵送可)

■お問い合わせ

飯南町福祉事務所(保健福祉センター内)
TEL72・1773

「小規模工事等契約希望者登録」の更新を行います

町が発注する小額(30万円以下)で簡易な工事や修繕などの施工を希望する方には、あらかじめ登録をお願いしており、その方を優先的に指名しています。

この登録制度の有効期間が今年度までとなっていますので、引き続き登録を希望される方は、更新手続きをお願いします。

■更新手続き開始日 3月3日(月)～
■登録できる方

町内に住所(事業所)を有し、入札参加資格申請(指名願)を提出されていない方

※個人業者を問いません。

■登録業種数
土木工事・建築工事など15種類ある中から、3種類まで登録可能

■申し込み方法

登録申請書を最寄りの庁舎・支所へ提出してください。

※登録申請書は、各庁舎・支所に用意してあります。

■有効期間

平成20年4月1日～平成23年3月31日

■お問い合わせ

総務課財政管理担当 TEL76・2211

予備自衛官補募集

一般社会人や学生の方を予備自衛官補として採用し、所定の教育訓練終了後に、予備自衛官として任用する制度です。

■受付期限 4月14日(月)

■応募資格

▽一般公募

18歳以上34歳未満(平成20年7月1日現在の年齢)

▽技能公募

18歳以上で国家免許資格等を保有する技能に応じ53歳から55歳未満(平成20年7月1日現在の年齢)

■採用試験日・会場

▽一般公募

4月19日(土)

陸上自衛隊出雲駐屯地(出雲市)

▽技能公募

4月19日(土)から21日(月)の間のいずれか1日
伊丹駐屯地(兵庫県)または海田市駐屯地(広島県)

■お問い合わせ

自衛隊島根地方協力本部出雲地域事務所

TEL0853・21・0831

「厚生年金特例法」をご存知ですか？

「厚生年金特例法」とは、厚生年金保険料が給与から天引きされていたにもかかわらず、事業主から保険料の納付や資格などの届出がなされていない方に、年金を支払いする法律です。

■今までは…

厚生年金保険料が給与と天引きされていても、事業主から保険料の納付や厚生年金の資格などの届出がなかった場合であって、保険料の徴収権が時効消滅となる2年

を経過したときは、その記録は年金に反映されませんでした。

■これからは…

12月に厚生年金特例法が成立したことで、厚生年金保険料の給与と天引きがあつたことが、年金記録確認第三者委員会が認定されたときは、年金記録が訂正されて年金額に反映されます。

■お問い合わせ

ねんきんダイヤル
TEL0570・05・1165

古い電話帳の回収にご協力ください



NTT西日本では、3月から順次新しい電話帳をお届けいたします。その際、現在お使いの電話帳は、回収させていただきますので、配達員へお渡しください。

当社では、地球環境問題に関する取り組みとして、純正パルプの使用量削減に努めており、古い電話帳はリサイクルして新しい電話帳に再生しております。

配達時にご不在のお宅は、別途回収にお伺いします。タウンページセンタへお気軽にお申し付けください。

タウンページセンタ  **0120-506-309**

「飯南病院糖尿病教室」開催

糖尿病の人の足は、神経障害・血流障害が起こればやすく、小さな傷でも悪化することがあります。

今回の糖尿病教室は、足の手入れを紹介します。会場です。

■日時 3月7日(金)
13時30分～16時

■会場 保健福祉センター

■持参品 健康手帳、糖尿病手帳、運動靴、タオル、筆記用具、セラバンド

※セラバンドをお持ちでない方は、会場で販売します。

当日は、運動のできる服装でお越しください。

■お問い合わせ
飯南病院TEL72・0221

あこやかに 1月届出分

新生児	届出人	地区
明見 楓 ちゃん	太一	畑田
明見 櫻紅 ちゃん	太一	畑田
中山 結葉 ちゃん	直樹	下赤色
三上 大輝 ちゃん	悟史	下赤色
澤田 和奏 ちゃん	浩二	野営

やすらかに 1月届出分

お名前	親族	地区
安井 芳雄 様 (78)	健二(下赤色)	
平 ヨリコ 様 (85)	嘉明(堀谷)	
佐和田 和子 様 (71)	静也(鶴原町区)	
野村 房枝 様 (77)	晴寛(花栗)	
山本 好美 様 (33)	豊(鶴原町区)	
須山 テル子 様 (88)	修治(野営)	
倉迪 モモコ 様 (89)	幸子(鶴原町区)	
山本 昌弘 様 (95)	省二(鶴原町区)	
岩倉 幹雄 様 (75)	光博(角井)	



今月の表紙

夢引フォレストパークスキー場は、初心者から上級者までが楽しめるスキー場として県内外から毎年多くの方がスキーを楽しんでいます。今年も、スキーボードの滑走を解禁したことで新たな客層がスキー場を訪れるようになり、例年以上の賑わいを見せています。スキーやスキーボードを楽しむためには、温泉に入って体を温めると、疲れがとれ、スキーの楽しさで一日を満喫していました。

まちのスケジュール

2008
平成20年

3月

日	月	火	水	木	金	土
2/24	2/25	2/26	2/27	2/28	2/29	1 □ 飯南高3年生を送る会 ※ 子ども体験活動 「しいたけを育てよう！」 (来公:旧小田小)
2 □ 飯南高卒業式 ※ よいこみつけて健康でいいなん21 (保健福祉センター)	3 □ 保育所ひなまつり会 (赤名、桜ヶ台、さつき) ※ スマイルりんご (来島保健センター)	4 □ 来島保育所ひなまつり会 ※ お料理しま専科 (来島保健センター)	5 □ 来島保育所地域開放日	6 □ 志々小PTA総会 □ 来島保育所流し雛 ※ 3歳児健診 (保健福祉センター) ※ フッ素塗布 (保健福祉センター)	7 ※ 糖尿病教室 (保健福祉センター)	8
9	10 ※ おしゃべり広場 (保健福祉センター) ※ 行政相談 (保健福祉センター)	11	12 ※ 軽体操 (保健福祉センター) ※ 園芸療法講座 (来公:基幹集落センター)	13 □ 頓原中卒業式 ※ お料理しま専科 (来島保健センター) ※ まちづくり講演会 (みせん)	14 □ 赤来中卒業式	15
16	17 ※ スマイルりんご (来島保健センター)	18 ※ 軽体操 (基幹集落センター)	19 □ 小学校卒業式 ※ 定住講演会 (中山間地域研究センター)	20 春分の日	21	22
23	24 □ 小中高校修了式・離任式 ※ おしゃべり広場 (さつき会館)	25	26 ※ 軽体操 (赤名改善センター)	27 □ 保育所了式 (桜ヶ台・さつき)	28 □ 保育所了式 (赤名・来島)	29
30 ※ やまめ釣り大会 (やまめの溪)	31	4/1	4/2	4/3	4/4	4/5

□ 教育 ※ 健康・保健 ※ 文化・体育 ※ その他

決められた日時をお守りください

し尿汲取り日 頓原地域 ▲72-1401
赤来地域 ▲76-2441

汲取り地区	汲 取 り 日
頓 原	7日 9日 27日 29日
志 々	12日 14日
赤 名	2日 4日 22日 24日
来 島	17日 19日

※汲取り日が日曜日の場合は前後の日となります。

資 源 物

収集地域	収集日
頓原	19日 (水)
赤来	26日 (水)

金属類・粗大物 ガラス類

収 集 地 区	収 集 日	収 集 日
頓 原 連 坦 地	24日(月)	10日(月)
八 神 連 坦 地	26日(水)	12日(水)
志々・頓原の連坦地以外	25日(火)	11日(火)
赤 名 連 坦 地	17日(月)	3日(月)
来 島 連 坦 地	19日(水)	5日(水)
赤名・来島の連坦地以外	18日(火)	4日(火)