



おおなん

広報邑南
PUBLIC RELATION OF OHNAN

阿須那「次の日祭り」

室町時代から続く、「次の日祭り」が5月21日、賀茂神社前で行われました。

広報おおなん【6月号】

6

2014Jun
vol.117



羽須美中生徒もミニ傘鉾を用意し、地域の伝統行事に参加しました。

また、邑南町マスコットキャラクターの「オオナン・ショウ」も「傘鉾」のてっぺんの造物で登場しました。



目次

最近のできごとほか	2
防災情報	4
おしらせ	6
地域包括支援センターほか	8
保健・福祉	10
年金掲示板 お誕生 おくやみ	13
おおなんの文化財 図書館	14
1歳おめでとう	16



最近の できごと



町で起きた様々な出来事をお知らせするコーナーです。



君たちの可能性は無限大

特別講演 in 矢上高校

5月22日、ドラマのモデルにもなった「高校生レストラン」を企画した三重県多気町役場職員の岸川政之さんを迎え、矢上高校で講演会が行われました。

岸川さんは、高校生に可能性は無限であり、夢をつかんでほしいと呼びかけ、「悩んでも悔やんでも過去は変えられない。今、やりたいことがなければ、やらなければいけないことをしっかりとやる。やりたい」と、繰り返し話されました。

◆黄綬褒章 平野壽昭さん（上田所）



平野さんは、60年以上にわたり電器店経営と障がい者福祉活動に尽力されたことが認められ、春の褒章に選ばれました。

黄綬褒章とは、長い間業務に精励し、人々の模範となりうる者に授与されます。

◆瑞宝双光章 片岡聰太さん（上田）



片岡さんは、昭和22年に都賀中学校に着任以来、邑智郡内の小・中学校を歴任され、昭和60年3月31日阿須那小学校を退職するまでの38年間、学校児童生徒の教育のため貢献されました。

また、退職後は羽須美村民生児童委員として12年間、地域の相談員として社会福祉の増進に努められ、多くの功績を残されました。

〜 おめでとうございませう

交通事故発生状況

5月

		発生(件)	死者(人)	傷者(人)
邑智郡	5月	0	0	0
	前年比	-2	-1	-1
邑南町	5月	0	0	0
	前年比	-1	0	0
石見地域	5月	0	0	0
瑞穂地域	5月	0	0	0
羽須美地域	5月	0	0	0

昨年度までのハープの研修制度の内容を拡充し、今年度から新たにスタートした「アグリ女子研修制度」に、広島市出身の石國佳壽子さんが1期生として任命されました。

研修期間は最長3年間で、野菜づくりやハープ栽培、新品開発などの研修を行います。



アグリ女子研修制度
第1期生 任命

邑南町民大学 開講

“プラス思考で努力する”



6月7日、田所公民館において、平成26年度町民大学第1講が開講されました。高原地区馬場集落出身で、イオン中国本社（北京）副総裁の阿川裕さんを迎え、講演会が行われました。

阿川さんは、マレーシアや中国など22年間にわたり海外に駐在され、その間、文化や食の違いで、苦労したことや経験したことをユーモアをまじえながら、穏やかに話されました。

講演では、「新しいことにチャレンジするのは困難をともしない勇気があることで、それに続いてくるものもあるから不安もある。しかし、続けることが大事であり、続けることでブランドが出来上がる。これからも夢を語り、人を大切にしてほしい」と、会場にエールを送られました。

道路の安全管理にご協力ください

道路の危険箇所を見つけたらご連絡ください

道路の破損は、事故の原因となり危険です。次のような箇所を発見したら役場建設課または各支所事業部までご連絡ください。

- ・路面の穴、陥没等や道路側溝などの破損
- ・道路や歩道等への倒木など
- ・大雨による道路災害の発生



道路への倒木、枝・雑草の張り出しにご注意ください

町では道路に支障を生じた倒木等については、緊急時のみ処理をしています。道路や隣接地への倒木の恐れがあるもの、道路へ張り出した枝については、土地所有者が責任を持って適正な管理をお願いします。また、これらのことが原因で道路上において事故が発生した場合、当該樹木の所有者が損害賠償責任を問われることがあります。日常管理はもとより、大雨や強風により危険が予想されるときは十分注意をお願いします。

また、倒木等により道路の通行に支障がある場合は、緊急に伐採いたします。伐採したものは、その土地に置かせていただきますので、ご理解ください。※写真のように、道路用地内に危険な状況が確認できる場合、緊急措置として伐採いたします。

【問い合わせ先】

建設課

☎ 95-1120 IP 050-5207-3015

瑞穂支所 事業部

☎ 88-1124 IP 050-5207-5001

羽須美支所 事業部

☎ 87-0222 IP 050-5207-6501

部屋のリフォームから

壁紙・カーテン・敷物
各種、ご相談承ります

インテリア幹

IP 電話 050-5207-2702

邑南町矢上 929

広告募集中！

縦 4.5センチメートル
横 6.0センチメートル
1枠 3,000円
(町外 5,000円)

【問い合わせ】

邑南町役場総務課

☎ 95-1111

IP 電話 050-5207-3000

全国安全週間

7/1~7/7

スローガン

みんなでつなぎ 高まる意識
達成しようゼロ災害

基本的な安全ルールを守ろう！
島根労働局 各労働基準監督署

【広告】企業の活性化および財政収入をはかることを目的としています。

防災情報を入手し早めの避難を！

邑南町では、災害時に防災行政無線やケーブルテレビなどで防災情報をお知らせしていますが、早目に避難するためには、個人や各ご家庭でより早く防災情報を入手し、避難の心構えや準備をしておくことが重要です。

【防災情報の入手方法の例】

テレビやラジオの天気予報等（「NHKデータ放送」では邑南町の防災情報がいつでも確認できます）

インターネットのHP（「気象庁」や「島根県」の防災情報が便利です）

「しまね防災メール」

誰でも登録することができ、登録すると邑南町の防災情報がメールで配信されます。登録方法は、今月の広報と一緒に配布される島根県の土砂災害防止啓発チラシにも紹介されています。

役場		懐中電灯(電池)	／
県土整備事務所		携帯ラジオ(電池)	／
避難支援者		携帯電話(充電器)	／
名前	電話番号(携帯電話/自宅)	缶切り・ローソク	／
		ティッシュ・タオル	／
		歯ブラシ	／

防災情報は「しまね防災メール」から入手

しまね防災メール
登録すれば大雨注意報や大雨警報、土砂災害警戒情報などをメール配信
bousai-shimane@xpressmail.jp

土砂災害警戒リアルタイム雨量
県内123箇所の観測所の雨量を表示
http://www1.pref.shimane.lg.jp/contents/sabo_uryou/www/i/

〒690-8101 島根県出羽郡出羽町 島根県農林部 島根県農村振興課

防災情報

【問い合わせ先】

役場 危機管理課

☎ 95-0810 IP 050-5207-3003

【緊急速報メールの運用開始】
邑南町では島根県のシステムを利用し、緊急情報をドコモ、au、ソフトバンクの携帯電話やスマートフォンへ強制的にメール配信することが

できるようになりました。この緊急速報メールは、気象庁の緊急地震速報の伝達など、既に利用されていますが、今後は邑南町も避難情報などの伝達方法のひとつとして利用

していきます。利用にあたって登録手続きは不要ですが、携帯電話等の設定が必要な場合があります。詳しくは携帯販売店などへお問合せください。

島根県が町内の河川5箇所に「量水板」を設置

島根県は、これまで水位を確認する基準のなかった濁川と出羽川上流の護岸や橋脚など5箇所に「量水板」を設置しました。今後、大雨時のデータを収集し、邑南町の防災体制や避難判断の参考とします。

設置箇所は以下のとおりです。

(濁川)

井原 石見浄化センター向かい護岸

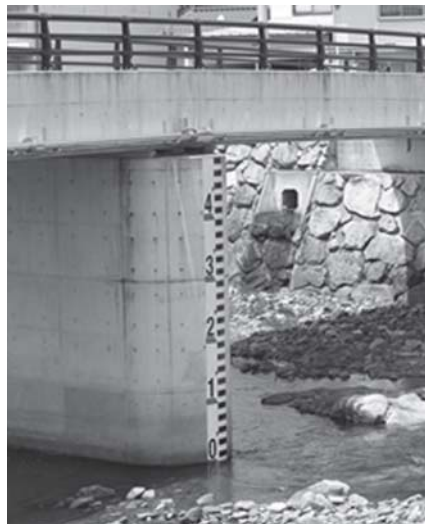
井原 断魚集落 野口橋付近

井原 瀬越集落 瀬越橋付近

(出羽川)

出羽 出羽橋橋脚

阿須那 阿須那橋付近



出羽 出羽橋橋脚 量水板



臨時福祉給付金 子育て世帯臨時特例給付金の

申請受付は7月1日から

消費税率引き上げに伴い、所得の低い世帯や子育て世帯へ支給される、臨時福祉給付金と子育て世帯臨時特例給付金は、7月1日より申請を受付けます。

臨時福祉給付金

- 対象者 平成26年度分町民税非課税の方
(ただし、課税者の扶養親族、生活保護受給者は除く)
- 支給額 1人につき10,000円
次の対象者には、1人につき5,000円を加算
高齢基礎年金・障害基礎年金・遺族基礎年金
児童扶養手当・特別児童扶養手当・特別障害者手当等の受給者

子育て世帯臨時特例給付金

- 対象者 次のいずれにも該当する方
・平成26年1月分の児童手当(又は特例給付)受給者
・平成25年の所得が児童手当所得制限内の方
(ただし、臨時福祉給付金対象児童、生活保護受給者は除く)
- 支給額 対象児童1人につき10,000円

申請手続

両給付金とも、給付金を受けるには申請手続が必要です。
平成26年1月1日時点で住民票がある市町村で申請手続をしてください。

邑南町の場合は、

- ・給付金の対象となる可能性のある方へ6月30日に申請書を発送します。
- ・申請書に必要事項を記入・押印の上、役場福祉課または各支所窓口業務部で手続してください。
- ・申請受付期間は7月1日から原則として3ヶ月間(10月1日まで)です。

【問い合わせ先】 福祉課 ☎ 95-1236 / 95-1115 IP 050-5207-3010 / 050-5207-3008

第2回邑南町災害義援金 配分委員会を開催しました

平成26年5月29日、第2回邑南町災害義援金配分委員会が開催され、義援金の収支に対する監査報告と、配分しきれなかった額を邑南町社会福祉協議会に寄付する事が決定されました。

平成25年8・24豪雨災害に対する災害義援金の収支は下の表のとおりとなりました。今回の配分委員会では、監査報告がなされたことにより、「邑南町災害義援金配分委員会設置要綱」第9条の規定に基づき、本委員会は5月29日で解散しました。これまでの温かいご支援に感謝申し上げますとともに、被災された皆様方の災害復旧復興に対するご腐心に心から敬意を表します。

6月は男女雇用機会均等月間です!

妊娠・出産・産休の取得等を理由として女性労働者を解雇すること、契約の更新をしないこと、退職を強要することなどは男女雇用機会均等法違反です。ご不明な点などは島根労働局雇用均等室へご相談ください。

【問い合わせ先】

島根労働局雇用均等室
☎ 0852131116
松江市向島町134-10
松江地方合同庁舎5階

邑南町災害義援金総額

9,437,123円
島根県災害義援金 4,214,165円
邑南町災害義援金 5,222,958円
(商品券260,000円を含みます)

配分総額 9,427,558円
邑南町社会福祉協議会への寄付額 9,565円

おしらせ

このコーナーは、皆さんの暮らしに役立つ情報を掲載しています。詳しい内容については、それぞれ問い合わせください。



ケーブルテレビの「デジタルアナ変換サービス」は平成27年3月までに終了します

ケーブルテレビのデジタルアナ変換サービスは、平成27年3月までに終了します。加入者宅にあるテレビのうち、地上デジタルチューナーが搭載されていないものは、平成27年3月以降、テレビの視聴ができなくなります。
ご自宅のテレビがデジタル対応かどうかわからないなど、詳しいことは、おおなんケーブルテレビまでお問い合わせください。

【問い合わせ先】

おおなんケーブルテレビ
☎ 083-111255
☎ 0505207-5555

平成26年度 第1回 公立邑智病院職員採用試験

【試験区分】

◎看護師：若干名

【試験日時・会場・内容】

◆第1次試験

エントリーシートによる書類選考

◆第2次試験

日時：8月23日（土）
会場：公立邑智病院
内容：面接試験

【受付期間】

6月9日（月）

～7月25日（金）

※申込用紙、エントリーシート等の提出が必要

※郵送は7月25日までの消印有効

【受験申込・問い合わせ先】

受験手続き等の詳細はホームページをご覧ください。お問い合わせください。

http://www.ohchihospital.jp/448.html
公立邑智病院（総務人事係）
☎ 0855-9512111

介護の就職に関する 支援事業及び相談会

●介護の就職チャレンジ支援事業 参加者募集

介護の専門資格取得を支援するとともに、職場体験を通して福祉サービス事業所等への就職をお手伝いします。

【内容】

◎介護の専門資格取得のための研修受講

・場所：浜田市内
・期間：平成26年8月～9月の約1か月半

◎介護職場での職場体験（お試し勤務）

◎介護職場へ就職するにあたってのガイダンスやセミナーなど

【受講料】

無料（ただし、テキスト代は実費負担）

【募集対象】

介護分野での就職を希望される方で、介護職員初任者研修、就職セミナー及び県内の職場体験の全てのコースに参加可能な方

※年齢、性別は問いません。

【募集定員】 20名程度

【申込み】

7月25日（金）まで
※申込書の提出が必要ですが、詳しくはお問合せください。

【問い合わせ先】

島根県社会福祉協議会石見支所
（島根県福祉人材センター石見分室）
☎ 0855-2419340

邑智郡総合事務組合 職員採用試験

【採用予定人数】

一般事務職員 若干名

【受付期間】

7月14日（月）

～8月15日（金）

【受験資格】

昭和59年4月2日から平成9年4月1日生まれの方で、高等学校を卒業した方または平成27年3月31日までに卒業見込みの方

【試験日時・会場】

◆第1次試験

日時：9月21日（日）

場所：浜田市いわみーる

◆第2次試験

平成26年10月中旬予定

【問い合わせ先】

邑智郡総合事務組合総務課
☎ 0855-7212777

税務職員募集

【受験資格】

平成26年4月1日において高等学校または中等教育学校を卒業後3年以内の方及び平成27年3月までに高等学校または中等教育学校を卒業する見込みの方

【インターネット申込受付期間】

6月23日（月）

～7月2日（水）

※インターネット申込専用アドレス

http://jinji-shiken.go.jp/juken.html

【問い合わせ先】

浜田税務署総務課
☎ 0855-2210360
国税庁 <http://www.nta.go.jp>

7月の納税

◎固定資産税（第2期分）

◎国民健康保険税（第4期分）

納期限 7月31日（木）

8月の納税

町県民税（第2期分）

国民健康保険税（第5期分）

介護保険各種認定証更新手続き

介護保険各種負担限度額認定の有効期限は6月30日までとなっております。認定証をお持ちの方で、今後もサービス利用をされる方は、更新手続きが必要です。

各種負担限度額認定とは

- 負担限度額認定
- (食費・居住費の利用料の減額)
- 特定負担限度額認定
- (旧措置の方の利用料の減額)
- 社会福祉法人等利用者負担軽減(社会福祉法人等事業者の行うサービス利用料の軽減)

申請は、役場福祉課または各支所福祉係となります。

【更新手続き期間】

7月1日～7月31日まで

【問い合わせ先】

- 福祉課
- ☎ 95-1115
- IP 050-5207-3008
- 瑞穂支所
- ☎ 83-1121
- IP 050-5207-5000
- 羽須美支所
- ☎ 87-1022
- IP 050-5207-6500

邑南町まちづくり基本条例の解説

平成19年4月1日から施行されている邑南町まちづくり基本条例。合併10周年を前に、まちづくりの基本となるこの条例について、数回に分けて掲載しています。今回は、第10条から第13条です。

(町民の権利)
第10条 町民は、まちづくりに関して町が持つ情報を取得する権利を有する。

解説

まちづくりに関して町民と町が対等な立場で議論するためには、町民が必要な情報を必要なときに取得できる権利が必要となります。それは、同じ課題に対して情報を共有してはじめて対等な話し合いが出来るからです。この情報取得の権利が保障されたことにより町は積極的に説明責任を果たさなければならなくなります。

町は邑南町情報公開条例に基づき情報公開を進めるほか、同条例第4章(総合的な情報公開の推進)により町民が町政に関する正確でわかりやすい情報を適切に得ることができるよう努めます。

(説明責任と情報公開)
第12条 町は、町政に関する意思決定の過程を明らかにすることにより、町の各種事業の内容が町民に理解されるよう努めなければならない。
2 町は、まちづくりに関する情報を迅速に提供できるよう整理、保存しなければならない。

解説

町は、第5条第2号の基本原則、「情報の共有」を積極的に行うため、町の各種事業の内容が町民に理解され、評価しやすく、分かりやすい方法により説明責任を果たしていきます。

町は、町民が必要とする情報を必要とするときに迅速に得られるよう文書の整理、保存に努めます。

(情報収集と共有)
第11条 町民はまちづくりに参加するため、町の発信する情報を自ら知るように努めるものとする。
2 町民は、まちづくりに関する情報を町に提供するとともに、町民同士で共有するよう努めるものとする。

解説

わたしたちは、まちづくりに主体的に参加し発言する以上、受動的な(広報おおなん、無線放送などの役場から常に発信されている情報)情報を含め必要な情報を積極的に収集していく必要があります。

地域には、自分たちにしか分からない現状や課題があり、その中には町が気づいていない情報も多々あります。地域課題の解決のためには、直面する課題に対して町民と行政が共通認識をもつ必要があります。そのためには行政から町民への情報提供だけでなく、町民から行政へ、町民から町民への情報提供の流れを築くことが必要と考え、この条文で規定しました。

(個人情報の保護)
第13条 町は、個人の権利及び利益が侵害されることがないように個人情報の保護に努めなければならない。

解説

町は、開かれた行政を目指し、説明責任を果たしていきますが、個人情報の適正な取扱いを行い、個人の権利及び利益が侵害されないよう個人情報の保護に努めていきます。



認知症シリーズ パート① 「認知症とはどんな病気?」

Q 認知症とは?

A いろいろな原因で脳の細胞が壊れてしまったり、働きが悪くなったためにさまざまな障害が起こり、生活する上で支障が出ている状態を指します。



来た道を忘れちゃった



Q 物忘れがはげしいけれど、これって認知症?

A 普通の物忘れと、認知症による物忘れとは違います。普通の物忘れでは日常生活に大きな支障は出ませんが、認知症による物忘れは日常生活に支障が出ます。

A 認知症の中では、「アルツハイマー型認知症」「血管性認知症」「レビー小体型認知症」の3種類が3大認知症といわれています。

3大認知症	
脳の神経細胞がゆっくりと壊れていく認知症	脳血管性認知症
アルツハイマー型	脳梗塞 脳出血 脳動脈硬化
レビ-小体型	

二種類のもの忘れの違いと特徴

普通のもの忘れ

記憶の帯
体験の一部を忘れる

- 体験やできごとの一部を忘れるが、体験のほかの記憶から忘れた部分を思い出すことができる。
- 物忘れをしている自覚がある。
- 人物や時間・場所までわからなくなることはない。

日常生活に大きな支障は出ない

認知症によるもの忘れ

記憶の帯
体験全体が抜け落ちる

- 体験やできごとのすべてを忘れてしまうため、ヒントがあっても、思い出すことができない。
- もの忘れをしている自覚がない。
- 人物や時間・場所までわからなくなることもある。

日常生活に支障が出る

図:認知症介護研究・研修東京センター資料より

日頃の介護疲れはありませんか?
今年度から3地域で「介護者家族の会」を開催しています。ご家庭で家族を介護しておられる者同士が気軽に集い語りあう場です。お互いの悩みごと・心配ごとを話したり意見交換をしながら気分転換しませんか。



在宅で介護をしている方へ
「介護者家族の会」を開催しています

【対象者】
要介護1～5の方を家庭で介護している家族介護者

地域	羽須美地域	瑞穂地域	石見地域
開催日時	毎月第3木曜日 7月17日(木) 午前10時～正午	毎月第3木曜日 7月17日(木) 午前10時～正午	毎月第3月曜日(7月は第4月曜) 7月28日(月) 午前10時～正午
場所	口羽公民館	市木公民館	中野公民館
内容	体を動かしてリフレッシュ 意見交換・情報交換	小規模多機能型居宅介護サービスの利用について 意見交換・情報交換	施設介護職員によるアドバイス 意見交換・情報交換
参加費(お茶代)	100円	100円	100円
参加申込先	羽須美支所 福祉係 ☎ 87-0221 IP 050-5207-6500	瑞穂支所 福祉係 ☎ 83-1121 IP 050-5207-5000	福祉課 地域包括係 ☎ 95-1115 IP 050-5207-3008

※地域を問わず都合のよい会場へ参加されてかまいませんので、お気軽にお越しください。
【問い合わせ先】福祉課 地域包括係 ☎ 95-1115 IP 050-5207-3008

障害福祉情報コーナー

身体障害者相談員・知的障害者相談員が設置されています

身体障害や知的障害をお持ちの方が日常生活をする中での相談役として、また、関係機関との仲介や障害者に対する理解を深める諸活動の推進役として、身体障害者相談員・知的障害者相談員が配置されています。

日々の暮らしの中での困りごと、福祉サービスの利用方法など、何でもご相談ください。



邑南町の相談員

身体障害者相談員

杉本不二雄さん ☎ 88-0646

知的障害者相談員

前田玲子さん ☎ 97-0152

障害をお持ちのご本人はもちろん、ご家族の方もお気軽にお問い合わせください。

【問い合わせ先】

邑南町役場 福祉課（地域福祉係）

☎ 95-1115 IP 050-5207-3008

こころの健康ボランティア養成講座の受講者募集!!



こころの病気や精神障がい者のよき理解者となり、生活や社会参加を地域で支えるこころの健康ボランティアの養成講座を行います。

【対象】 精神保健福祉活動やボランティア活動に関心がある方で、原則4回すべて受講できる方

【募集定員】 20名（先着順）

【申込締切】 6月30日（月）

【日時・会場・内容】

	日時	会場	内容
第1回	7/24(木)13:30～16:00	県央保健所	【講義】障がいの理解とボランティアの役割について
第2回	8/7(木)13:30～16:00	県央保健所	【講義】話の上手な聴き方について
第3回	下記のうち1日 8/18(月)、19(火) 9/3(水)、9(火)、16(火) ※時間は13:00～15:00	大田市内 または 邑南町内	【実習】うさぎの会（精神保健福祉ボランティア組織）の活動への参加 内容：精神障がい者との活動を通じた交流（軽スポーツ、レクリエーション等）
第4回	9/22(月)13:30～15:00	県央保健所	【うさぎの会との交流】

【主催】 こころの健康ボランティア養成講座実行委員会（うさぎの会・亀の子・大田市社会福祉協議会・大田市社会福祉課・県央保健所）

【参加費】 無料（ただし、ボランティア活動保険加入希望の方は300円必要 ※第1回目に徴収）

【参加申込み・問い合わせ先】 県央保健所 健康増進課（実行委員会事務局） ☎0854-84-9823

保健課	☎ 83-1123	IP 050-5207-5002
福祉課	☎ 95-1115	IP 050-5207-3008
羽須美支所	☎ 87-0221	IP 050-5207-6500

暑くなってきました！お休みの日や保育所（園）からの帰宅後など、冷たいものを食べたり糖分を含む飲み物を摂る回数が増えていますか？
《おやつ》それは楽しみであり、疲れたとき、小腹がすいたとき、気分転換をしたいとき、家族のコミュニケーションをはかるときにも効果を発揮します。一方、幼児期のおやつは、食事で不足しがちな栄養素を補う「捕食」も1つの食事」として大切な役割ももっています。大人がおやつの意味を理解して、何を食べさせてあげるのがよいのかを考えてあげましょう。



おやつの上手なとり方 食事の一つととらえた与え方を…

① 食事の代わりになるもの

おにぎりやふかしいもなどの穀類を中心にしたり、牛乳・乳製品や果物など食事の素材にするのがコツです。



② 量

1回の量を決めて、お皿に盛ってあげましょう。めやすは、子どもの小さな片手のひらサイズ。



③ 時間

食事に響かないように、おやつ時間を決めましょう。

(目安)

1～2歳児 1日1～2回

3歳児 1日1回



甘いものやジュースは控えて

市販のおやつになる場合は、塩味や甘みが強くないもの、油脂が少ないものを選びましょう。

ジュースや乳酸菌飲料は糖分が多いので注意！

スナック菓子も要注意！！



ご機嫌とりの交換条件にしない姿勢も大切にしましょう。

お子さんや家族の食事やおやつなど食生活について、お問い合わせやご相談は
邑南町役場 保健課 管理栄養士までお問い合わせください。

男女共同参画週間

6/23～6/29

平成26年度のキャッチフレーズは、公募により「家事場のパパチカラ」に決定しました。

男性と女性が、職場で、学校で、家庭で、それぞれの個性と能力を発揮できる「男女共同参画社会」を実現するためには政府や地方公共団体だけでなく、国民の皆さん1人ひとりの取組が必要です。

私たちのまわりの男女のパートナーシップについて、この機会に考えてみませんか？

キャッチフレーズ

『家事場のパパチカラ』



運動チャレンジ事業参加者募集!

邑南町では、より多くの皆さんに運動を実践していただくため、年齢を問わず気軽に取り組めるラジオ体操の普及を推進しています。そのきっかけづくりとして、「運動チャレンジ事業」を実施します。皆さんぜひご参加ください!

【対象】

邑南町在住の方

【実施期間】

8月1日～8月31日

【内容】

ラジオ体操をして、応募用紙に記入します。

【応募資格】

期間中、15日以上取り組まれた方が応募できます。

【応募方法】

応募用紙は、邑南町役場保健課ホームページまたは、おおなん元気ネットよりダウンロードするか、役場各支所・最寄りの公民館に置いてあります。

【締切】

9月5日(金)までに、役場保健課・福祉課または、羽須美支所へ直接お持ちいただくか、郵送・FAXで送付してください。

【その他】

応募者全員に参加賞を呈呈します。

【問い合わせ先】

役場保健課

☎ 83-11123

IP 050-5207-5002

自らの健康増進はもちろんお子さんやお孫さん、地域の方と交流を深めるきっかけにも是非!!



和牛の里ウォーキング



7月26日(土)

受付 午前7時30分～
開始 午前8時～

【集合場所】 西区自治会館(中野)

【内容】 ウォーキング約5km

【参加費】 無料

【持ってくるもの】

飲み物、雨具、お持ちの方は万歩計・おおなん元気カード

【申込先】

7月23日(水)までに電話でお申込みください。

ウォーキング相談窓口(元気館トレーニング室内)

☎ 83-2270 IP 050-5207-5005

中野公民館

☎ 95-0310 IP 050-5207-3200

7月の当番医



6(日) 星ヶ丘クリニック 天川クリニック

13(日) 上田医院 波多野診療所

20(日) 邑智病院 加藤病院

21(月) 邑智病院 加藤病院

27(日) 邑智病院 加藤病院

※当番医は変更されることがあります。最新情報は、おおなんケーブルテレビのデータ放送(dボタン)または邑南町ホームページでご確認ください。



健診・サロン掲示板 7月号

- 1 火 特定健診(中野公民館)、地域運動教室(高海)
- 2 水 特定健診(矢上交流C)、地域運動教室(口羽)
- 3 木 特定健診(矢上交流C)、地域運動教室(上口羽・出羽)
- 4 金 特定健診(井原公民館)、健康セミナー⑦元気館、特別支援合同相談(元気館)
- 7 月 地域運動教室(上田)
- 8 火 胃がん検診(田所公民館・出羽公民館)、地域運動教室(中野・戸河内・亀谷)
- 9 水 胃がん検診(市木公民館)、地域運動教室(和田原、田所)
- 10 木 地域運動教室(市木)、4歳児健診(元気館)、発達クリニック(元気館)
- 11 金 健康セミナー⑧(元気館)、地域運動教室(井原)
- 15 火 地域運動教室(四つ葉、宇都井)、健診結果報告会(口羽)
- 16 水 離乳食教室前期(元気館)、地域運動教室(日和)、健診結果報告会(阿須那)
- 17 木 胃がん検診(高原公民館)、地域運動教室(雪田・布施)
- 18 金 胃がん検診(四つ葉自治会館)、健康セミナー⑨(元気館)、特別支援合同相談(元気館)
- 22 火 地域運動教室(日貫)、羽須美地域健診報告会(夕方 羽須美支所)
- 23 水 胃がん検診(日和公民館・日貫公民館)、地域運動教室(上田所)
- 24 木 胃がん検診(中野公民館)、地域運動教室(阿須那、口羽町)
- 25 金 胃がん検診(中野公民館)、地域運動教室(西鱒淵)、健康セミナー⑩(元気館)
- 26 土 ウォーキングの日(中野)
- 28 月 地域運動教室(矢上)
- 29 火 糖尿病教室③(元気館)
- 30 水 健康ダイエット教室④(元気館)
- 31 木 乳児健診(元気館)、心の健康相談(元気館)

国民健康保険の各種証書更新のお知らせ

【問い合わせ先】

町民課 ☎95-1114 (IP 050-5207-3006)
 瑞穂支所 ☎83-1121 (IP 050-5207-5000)
 羽須美支所 ☎87-0221 (IP 050-5207-6500)

国保 高齢受給者証 【有効期限】 平成 26 年 7 月 31 日 邑南町	国保 特定疾病療養 受療証 【有効期限】 平成 26 年 7 月 31 日 邑南町	国保 限度額適用・標準 負担額減額認定証 【有効期限】 平成 26 年 7 月 31 日 邑南町	国保 限度額適用 認定証 【有効期限】 平成 26 年 7 月 31 日 邑南町
--	--	---	---

7月下旬に8月1日時点の負担区分または課税区分の判定（平成26年度所得）を行い、該当者全員に新しい負担割合または自己負担限度額の証を交付します。
 新証は8月までに郵送で送付しますが、旧証は7月31日が有効期限となっていますので、有効期限後は破棄するか町民課または各支所窓口へお返しく下さい。

現在お持ちの証は、平成26年7月31日で期限が切れます。
 8月1日から再度認定を受ける方は、申請が必要です。8月29日（金）までに申請してください。
 なお、現在認定を受けていなくても、入院中の70歳未満の国保加入者または70歳以上で住民税非課税世帯等の方は、申請されることをおすすめします。

**後期高齢者医療
被保険者証の一斉更新**


75歳以上の方（65歳以上で広域連合が障がい認定した方を含む）が、現在お使いの被保険者証（水色）は、平成26年7月31日までお使いいただけます。
 平成26年8月1日からお使いいただく被保険者証（桃色）は、7月中にお渡しいたします。
 平成25年中の所得の状況等により、医療機関でご負担いただく割合が、8月から変更になることがあります。被保険者証に記載されている自己負担割合（「1割」または「3割」）をご確認ください。
 平成25年中の所得額等の確定に伴い、7月中に平成26年度の保険料額に関する通知を送付いたしますのであわせてご確認ください。

【問い合わせ先】
 町民課
 ☎95-1114
 IP 050-5207-3006

事業所名	職種	内容	年齢	備考
社会福祉法人 石見さくら会	保育士又は保育所	保育所での保育業務	不問	保育士免許あれば尚良し
有限会社 寺本建設	現場技術員	建設現場での土木作業等	不問	普通運転免許
瑞穂トーアリゾート(株) (水明カントリークラブ)	ゴルフ場クラブスタッフ	ゴルフ場におけるのスタート業務、フロント業務、レストランホール業務等	不問	パソコン操作ゴルフ経験あれば尚良し
ベジフーズ (株)	青果物のカット	野菜のカット及び計量作業	不問	不問
(株)ワイテック 石見工場	製造ラインの作業	自動車部品の製造、プレス工及び部品の組み付け、溶接作業の繰り返し業務	不問	普通運転免許（AT限定不可）、フォークリフト（あれば尚良し）
邑智郡公立病院組合 公立邑智病院	看護師、准看護師	外来、病棟における看護業務	不問	看護師免許、准看護師免許（必須）
医療法人徳祐会	看護師	診療所、介護保険施設における看護業務	不問	看護師、准看護師
	介護職員	介護保険施設における介助業務	不問	不問（介護関係有資格者優遇）
社会福祉法人 おおなん福祉会 (ゆめあいの丘・はあもにいはうす)	介護職員	入所者の介護業務	不問	介護関係有資格者優遇
	職業指導員	パンの製造等就労支援や生活指導		不問

邑南町無料職業紹介所 求人情報
 紹介所は商工観光課内にあり、午前8時30分から午後5時まで毎日相談に応じています（土日祝日を除く）。

【問い合わせ先】 邑南町無料職業紹介所 ☎95-2565（商工観光課内） IP 050-5207-3020


 最新の邑南町の求人情報はハローワークインターネットサービスをご利用ください。
<https://www.hellowork.go.jp/index.html>

「ねんきんネット」をご利用ください。

「ねんきんネット」のサービス

～年金加入者や受給者の方が、いつでもご自身の年金加入記録をインターネットで確認することができます～

- ・ライフプランに合わせた年金額の試算
- ・電子版「ねんきん定期便」の確認
- ・パソコンによる各種届書の作成・印刷
- ・スマートフォンでの年金記録確認

●ご利用にはユーザIDの取得が必要です。詳しくは日本年金機構のホームページをご覧ください。

<https://www3.idpass-net.nenkin.go.jp/neko/>
詳しくは「ねんきんネット」で検索

役場の窓口でも確認できます。

インターネットのご利用が難しい方には、市町村の窓口でも簡単な手続きで年金加入記録を確認することができます。

窓口では年金加入記録のほかに、記録の見方を説明したリーフレットもあわせて配布します。

※窓口での手続きを行う場合は、**本人確認書類（運転免許証など）**とともに必ず、**基礎年金番号がわかるもの（年金手帳など）**または**照会番号がわかるもの（ねんきん定期便など）**をご持参ください。

※旧法受給者及び共済加入中の方は、本サービスはご利用いただけませんのでご了承ください。

○ご不明の点は、町民課または浜田年金事務所 0855-22-0614 へお問い合わせください。

【国民年金基金に入りませんか？】

国民年金基金は老齢基礎年金に上乗せをする公的な年金です。（加入は任意です。）

【問い合わせ先】

島根県国民年金基金

〒690-0887 松江市殿町8番地3 島根県市町村振興センター5階

TEL (0852) 24-1611

フリーダイヤル 0120-65-4192

ホームページ <http://kokuki-shimane.or.jp/>

年金掲示板

町民課

☎95-1114
(050-5207-3006)

【問い合わせ先】
浜田年金事務所 ☎0855-22-0614
町民課 ☎050-1520-7130
瑞穂支所 ☎050-1520-7165
羽須美支所 ☎050-1520-0000

地域に守られる東明寺山

とうみょうじやま

東明寺山は井原地区と中野地区にまたがる標高496メートルの山です。1時間程度で山頂にたどり着くことができ、比較的登りやすい山です。山頂からは矢上・中野・井原地区の町並みが箱庭のように見渡せます。

■東明寺山の歴史

弘治3（1557）年4月、吉川元春は、東明寺山に「向い城」を構え、小笠原長秀の拠る雲井城を攻め、1ヶ月後に陥落させました。山頂からは雲井城があった雲井山が真向いに見え、当時、吉川氏がここから雲井城を見張っていたであろうことがう



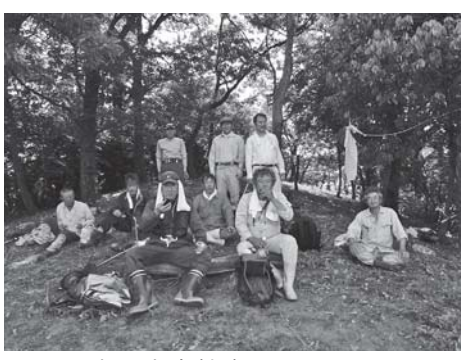
山頂から見える井原地区

かがえます。

「東明寺」という名前のとおり、登山道入り口からしばらく入ると、かなりの境域をもつ二段からなる寺跡があります。この「東明寺」はもと中野地区茅場集落の奥から井原地区日向集落へ越す蕎麦谷にあつたそうです。

■保全活動

東明寺山には、「井原1番地」があり、そのそばには水源地があります。この水によって、片田や茅場集落の水田が保たれており、大きな恩恵を受けています。毎年5月の最終日曜日は、地権者で組織される「東



東明寺自然会のみなさん

明寺自然会の方々が登山道や山頂の整備を行っています。

8・24災害において大きく崩れた所が何か所もありましたが、登山客が安全に登られるようにと会員の方々や小学生が協力して木を伐採したり、岩を積んだりしながら修繕しました。

昨年の整備中には、「ブチサンショウウオ」という環境省レッドリストの準絶滅危惧種が見つかったり、手のひらの大きさほどのカタツムリがいたり、東明寺山の自然の豊かさを実感することができました。



ブチサンショウウオ

■次の世代に伝える

校歌に「つつじ咲く 東明寺」という歌詞のある石見東小学校は東明寺山のふもとにあり、現在ふるさと教育の一環として東明寺山の学習を行っています。

6年生児童は東明寺山から流れる水が注がれる田んぼでの稲作体験をします。農事組合法人遊邑片田や老人クラブ井原福寿会のご協力をいただきながら苗植え、草取り、稲刈り、脱穀を行い、できたおいしいお米は、全校児童で給食作りを行う「給食大作戦」で使用します。

3年生児童は毎年、東明寺山登山を実施しており、地元講師に、東明寺山の高さや特徴、山から出る水が重要であること、地元の方の保全活動で守られていることなどを



町並みをバックに記念撮影

教わります。それを踏まえて山に登り、途中、事前学習で話があつた場所を実際に自分の目で確認したり、山頂で町並みを見ながらスケッチ、昼食、記念撮影をします。

また、山頂と小学校の双方から同時に「のろし」を上げ、登頂した事を確認し合い、その後、さらに東明寺山に愛着を持つてほしいとの思いで、山桜やイチヨウの苗木の記念植樹を実施しています。

いつも教室から見える東明寺山に登り、その山頂から眺める町並みや小学校は、子ども達の目にどのよう映っているのでしょうか？

その東明寺山登山は毎年6月初めに実施し、大人の方も登山ボランティアとして登ることが出来ます。毎年、児童の保護者や地域の方々がたくさん参加されています。

山頂からの景色、子ども達と食べるお弁当、最高の時間をみなさんもぜひ実感してみてください。

【参考・引用文献等】

- 『石見町誌―上巻』発行 石見町／編纂 石見町誌編纂委員会／昭和47年
- 資料提供 井原地区 片田東集落 片桐静博氏



邑南町の 遥かから

ゴールデンウィークの時、友達と一緒にタイとカンボジアに行かせていただきました。タイでバンコク、夜市、チャオプラヤー川などを見ました。カンボジアでシエムリアップ、世界遺産のアンコールワット、首都のプノンペンを見ました。

しかし、いいところばかりを見たわけではありません。現在のタイで政治紛争が起こっています。道路で行進やデモを見たり、政治改革を呼びかけるサインも見ました。観光客として危険を感じることはなかったです。カンボジアでも普通の観光客が経験しないことがあります。バンコクからシエムリアップまでのバス乗車中、三人が乗っているバイクがバスにぶつかってきました！

目的地に遅れて到着後、シエムリアップを歩き回りました。途中、路上で物を乞いをする人々、偽物の銀でできたネックレスなどを売ろうとしている人が近づいてきました。ある女性は私の友達を騙し、友達はいらない物

を買われました！

こんな話を聞くと、「残念だな」と思うかもしれませんが、私はそう思いません。アンコールワットはありえないくらい素晴らしい、夜のバンコクは活気に溢れた都市でした。テレビで見えたことのないものも見ることができました。教科書に書いてないことも学べました。友達と一日中歩いたり、多くの初めて食べるものに挑戦したり、色んな思い出ができました。世界観が広がったように感じます。

旅行のことについて日本人の友達に話すと、「海外旅行って辛そうだよな。日本から絶対出たくない！」という人がいます。どうしてこんなことを言うのか理解できませんが、私は違います。人として成長したいなら安全地帯を離れるべきです。海外に行くことは成長できる方法の一つだと思います。

国内でも海外でも、チャレンジしてみてもっと世界観を広げましょう！

図書館からのお知らせ

●7月の開館案内（本館）

日	月	水	木	金	土
	1	2	3	4	5
6	7	8	9	10	11
13	14	15	16	17	18
20	21	22	23	24	25
27	28	29	30	31	

■は休館日です。

《開館時間》9:30～17:30

石見分館、羽須美分館の休館日、開館時間は各分館にお問い合わせください。

図書館本館 ☎ 83-1760

羽須美分館 ☎ 88-0001

石見分館 ☎ 95-1044

●7月の行事

2（水）ストーリーテリング勉強会（本館）

19（土）おはなし会（本館）

25（金）夜のストーリーテリング（石見）

「あそびのつどい」開催

夏のわらべうたで親子一緒に、触れ合いながら遊びましょう。

【日時】6月29日（日）
10時30分～11時45分

【場所】矢上交流センター
【主催】わらべうた「空色の風」
【申込】図書館



昨年の様子

大人のためのストーリーテリング

日本や世界のおはなしを語ります。リラックスした時間をお過ごしください。お茶もご用意して、お待ちしております。

【日時】6月28日（土）10時30分～12時

【場所】稲積宅（井原）
【主催】ちいさなろうそくの会

●新刊案内

『満月の道』…宮本 輝

『首都崩壊』…高嶋哲夫

『コロボック絵物語』…有川 浩

『検事の死命』…柚月裕子

『テレビに映る中国の97%は嘘である』…小林史憲

『スキマの植物図鑑』…塚谷裕一

インターネット、携帯電話から検索・予約ができます。右のQRコードから携帯サイトへアクセスできます。



ホームページアドレス <http://library.town.ohnan.lg.jp/Web0pac/webopac/index.do>

まちの
DATA

人口の動き

(平成26年6月2日)

	前月比	前 同月比	年 同月比
男 /	5,455人	-8	-62
女 /	6,105人	-14	-110
計 /	11,560人	-22	-172
世帯数 /	5,038世帯	-4	-20

高齢者比率 41.5%

※住民基本台帳人口(外国人含む)を使用しています。

編集
後記

阿須那地域の次の日祭りに取材に行きました。他の地域の伝統行事を見たことがなかったのですが、見物客の多さと歴史の深さに驚きました。7月20日は矢上地区で「鹿子原の虫送り踊り」があります。でも、私は中学校県総体に監督として行くので、参加できません。ごめんなさい。鹿子原の皆さん、暑いなか頑張ってください。(むとし)



7月4日(金)発売開始!

サマージャンボ6億円

(1等4億円、前後賞各1億円)

サマージャンボミニ 6000万

発売期間: 7/4(金) ~ 7/25(金)

この宝くじの収益金は市町村の明るく住みよいまちづくりに使われます。

お買い求めはお近くの販売所で

公財) 島根県市町村振興協会



※広報おおなんは、環境にやさしい植物油インクと再生紙を使用しています。