

# 祝 邑南町合併10周年記念式典

広報おおなん【11月号】



11

2014Nov  
vol.122



広報邑南  
PUBLIC RELATION OF OHNAN

# おおなん

## 目次

合併10周年記念行事	2
邑南町表彰式典	5
最近のできごと	6
防災情報	7
お知らせ	8
保健・福祉ほか	14
年金掲示板 お誕生 おくやみ	21
おおなんの文化財 図書館	22
1歳おめでとう	24

## 表紙「合併10周年記念式典 オープニングセレモニー」

写真上 邑南町イメージソング

「さくらほろほろ」 合同合唱

写真下 邑南町マスコットキャラクター

「オオナン・ショウ」 お披露目

(関連記事2報3ページ)2014.11

# 邑南町合併10周年記念式典

邑南町合併10周年を記念して、11月1日、2日の2日間、健康センター「元気館」を会場に記念行事が開催されました。1日の記念式典には約250名、2日のイベントには約1300名と多くの来場者が集まり、記念行事を盛り上げました。

表がありました。(表紙写真)その後、イメージソングを制作していただいた、シンガーソングライターのさだまさしさんのメッセージビデオの上映や邑南町子育てかるたの発表がありました。

最後に、邑南町マスコットキャラクター「オオナシ・ショウ」のお披露目と応援ソングの発表がありました。応援ソングは、邑南町観光大使「X+（エクス）」に制作していただきました。

引き続き行われた記念式典には、溝口善兵衛島根県知事・斉藤鉄夫衆議院議員をはじめ、たくさんの方々に来賓としてご臨席いただき、盛大に執り行われました。

また、邑南町の発展、活性化に寄与いただいた邑南町進出企業会と、邑南町が進めているA級グルメの推進にご尽力いただいている黒越勇さんに感謝状が贈られました。



◆感謝状

黒越 勇 様  
(食の学校校長)



◆感謝状

- 邑南町進出企業会  
 「(株)ワイテック石見工場様」  
 「瑞穂工業(株)様」  
 「瑞穂リゾート(株)様」  
 「(株)猫島商店」  
 ヴァンベルみずほ工場様  
 「瑞穂トリアリゾート(株)様」  
 「(株)トリコン様」  
 「(株)ツチヨシ産業様」



## 邑南町「男女共同参画推進の町」宣言をしました。

邑南町では、平成19年3月に「邑南町男女共同参画計画」を策定し、男女が性別に関わりなく個人として尊重され、社会や家庭のそれぞれの立場で能力を発揮し、責任を分かち合いながら、ともに歩むことのできる町を目指してきました。

今年3月に、男女共同参画を推進する「瑞穂スキップの会」「石見一步の会」の陳情を受け、「男女共同参画推進の町」を宣言することが、議会において議決されました。

合併10周年を機に邑南町を目指す「みとめあい ささえ愛 心ひびきあう町 おおなん」をさらに推進していくため、11月1日の合併10周年記念式典において、邑南町「男女共同参画推進の町」が宣言されました。



力強く、邑南町「男女共同参画推進の町」宣言をされた、

- 左 石見一步の会 会長 鶴岡和美さん  
 右 スキップの会 会長 野田久憲さん

### 邑南町「男女共同参画推進の町」宣言

住みよい邑南町を築いていくためには、全ての町民の意見が尊重され、大切にされなければなりません。

私たち邑南町民は、男女が自らの意志によって社会のあらゆる分野における活動に参画し、喜びも責任も分かち合いながらともに歩む「みとめあい ささえ愛 心ひびきあう町 おおなん」を実現するため、ここに邑南町を「男女共同参画推進の町」とすることを宣言します。

- 1 私たちは、男女が性別に関わりなく個人として尊重され、その個性と能力を十分に発揮できる町を目指します。
- 1 私たちは、社会のあらゆる分野において、男女が平等に参画できる町を目指します。
- 1 私たちは、家庭・職場・地域で、男女が対等な構成員として、責任を担える町を目指します。

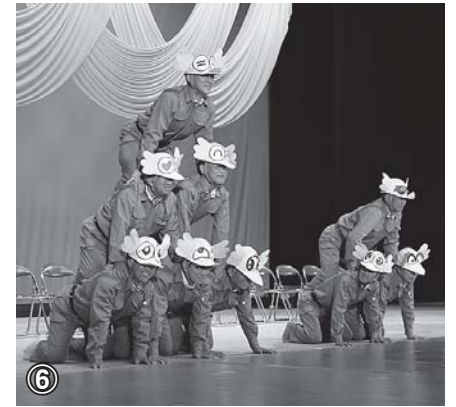




## 合併 10 周年 記念イベント

11月2日は記念イベントとして、元気館アリーナのステージではさまざまな発表がありました。また、ロビーにはたくさんの方が「邑南町への想い」を桜の花びらに記入し、大きな桜の木が花開きました。

①. 星が丘一座「刃傷（赤）松の廊下」、②. 日本吟詩道成道流吟詠会瑞穂支部による書道吟、③. ひょう助一座のひょっとこ踊り、④. 安来節保存会「どじょうすくい男踊り」、⑤. 水森かおりさんのステージでは会場が満員になりました、⑥. 町議会議員による組体操、⑦. やまんば太鼓による和太鼓の演奏



## 合併 10 周年 記念イベント

### 外会場

元気館の外では、バザーや物産の展示販売、自衛隊車の紹介などがあり、たくさんの方で賑わいました。

- ①. 賑わう飲食ブース、②. ふわふわドーム、③. バザー風景、④. 自衛隊車、パトカーの展示、⑤. X+ (エクスト) とオオナン・ショウの野外ライブ、⑥. 消防はしご車の試乗



①



②



③



④



⑤



⑥

## 11 月は児童虐待防止推進月間です



ためらわず  
知らせつつなぐ  
命の輪



オレンジリボンには  
子ども虐待を防止するという  
メッセージが込められています。

主催 厚生労働省・内閣府

児童虐待は社会全体で解決すべき問題です

虐待かもと思ったらすぐにお電話をください。あなたの1本のお電話で救われる子どもがいます。連絡は匿名で行うことも可能です。連絡者や連絡内容に関する秘密は守られます。

#### 【相談通告先】

- ◎ 邑南町役場 福祉課  
☎ 95-1115  
IP 050-5207-3008
- ◎ 邑南町役場 保健課  
☎ 83-1123  
IP 050-5207-5002
- ◎ 邑南町教育委員会  
☎ 83-1126  
IP 050-5207-5100
- ◎ 休日・夜間  
☎ 95-1111  
IP 050-5207-3000
- ◎ 浜田児童相談所  
☎ 0855-28-3560



# 平成26年度 邑南町表彰式典



11月1日、邑南町健康センター元気館で平成26年度邑南町表彰式典が行われ、24名、5団体の方々に表彰状が授与されました。

## 社会福祉功労表彰

荒砂 敬子

井上 晃紀

服部 香代子

上田 幸末

草田 奈保美

今田 好恵

森脇 幹夫

静 彌恵美

石橋 アキコ

富永 睦恵

井上 八重子

市藤 つた子

岡田 美和子

スキップの会

日高 政恵

## その他功労表彰

榎 利春

## 産業振興功労表彰

植原 敏夫

三宅 純夫

産直市みずほ企業組合

## 教育文化功労表彰

木村 榮士

三上 憲昭

山崎 恵美子

藤原 光三

松岡 忠

## 保健衛生功労表彰

瑞穂ライオンズクラブ

石見ライオンズクラブ

## 善行表彰

日高 學

下亀谷自治会

勢田 房行

(敬称略)

### 部屋のリフォームから

壁紙・カーテン・敷物  
各種、ご相談承ります

## インテリア幹

IP電話 050-5207-2702

邑南町矢上929

### 広告募集中!

縦 4.5センチメートル  
横 6.0センチメートル  
1枠 3,000円  
(町外 5,000円)

【問い合わせ】  
邑南町役場総務課  
☎ 95-1111  
IP050-5207-3000

### 交通事故発生状況 10月

		発生(件)	死者(人)	傷者(人)
邑智郡	10月	1	0	2
	前年比	1	0	2
邑南町	10月	0	0	0
	前年比	0	0	0
石見地域	10月	0	0	0
瑞穂地域	10月	0	0	0
羽須美地域	10月	0	0	0

【広告】企業の活性化および財政収入をはかることを目的としています。

# 最近の できごと

町で起きた様々な出来事をお知らせするコーナーです。



## おおなん子どもの集い開催

つながろう仲間 なくそういじめ

いじめのない学校づくりを進める子どもリーダーを育てることを目的に、「つながろう仲間 なくそういじめ おおなん子どもの集い」が、9月30日健康センター「元気館」で開催されました。参加したのは、町内の小学6年生（複式校は5年生も参加）と中学2年生の全児童生徒約200名でした。

府松原市)が進行役を務め、人とつながる楽しさ、大切さを体験を通して学ぶ機会となりました。この集いを通じて実感した仲間と楽しくコミュニケーションする方法、そして楽しさを自分の学校で広げていき、だれもが笑顔で生活、学習できる学校にしてほしいと思います。



## 第10回 邑南町長杯軟式野球大会

9月22日から25日の日程で、瑞穂球場において第10回邑南町長杯軟式野球大会がナイター開催されました。今回は第10回の記念大会ということで、優勝・準優勝チームには大会本部から特別賞を用意し、石見地域の予選を勝ち抜いた3チーム、瑞穂地域の予選を勝ち抜いた4チーム、羽須美地域の代表1チームの8チームが優勝を目指して白熱した試合を展開しました。特に決勝戦は、石見地域代表の「ベースマン」と瑞穂地域代表の「メッツ」が接戦を展開し、見事「メッツ」が4対3で初優勝を飾りました。



## しまね映画塾inおおなん

シナリオ講座&ショートムービー撮影体験

10月5日、短編映画作り体験を行う「しまね映画塾」が井原公民館で行われました。町内外の7〜81歳までの45人が参加し、出雲市出身の映画監督錦織良成さんの指導によるシナリオ制作講座と短編映画撮影を体験しました。

参加者は7つのグループに分かれ、井原地区内の古民家や神社、橋、川を舞台に5分前後の作品を撮影し、公民館で上映し、錦織監督の講評を受けました。映画撮影・役者としての出演初体験の方がほとんどでしたが、初めてとは思えない熱演ぶりでした。また井原地区の風景が十分に活かされた作品が多く、錦織監督は「邑南町の素晴らしさが伝わってくる作品ばかりで驚きました。」と話されました。

## オオナン・ショウ切手発売中です！

邑南町合併10周年を記念し、邑南町マスコットキャラクター「オオナン・ショウ」のオリジナルフレーム切手を郵便局と役場で販売しています。

切手シートには、いろんな表情のオオナン・ショウが描かれ、町の風景写真も使用されています。

### 【販売価格】

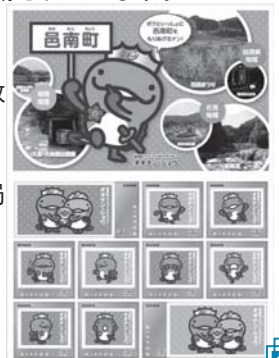
1シート 1,230円(税込)  
※1シート 82円切手×10枚

### 【販売場所】

- ・邑南町、川本町、美郷町、大田市、江津市の全郵便局
- ・邑南町役場総務課

### 【問い合わせ先】

役場総務課 ☎95-1111  
IP050-5207-3000





おめでとうございます

◆総務大臣表彰

木村榮士さん(上原)



木村さんは、行政相談員として、国民の行政に対する苦情の解決に多年にわたり、尽力された功績が認められました。

◆全国防犯協会連合会長表彰  
防犯栄誉 銅賞

日高 學さん(岩屋)



日高さんは、邑南町地域安全推進員として、地域防犯に長年、尽力されたことが認められました。

# 防災情報

危機管理課

☎ 95-0810 IP 050-5207-3003

## ひなんかんこく「避難勧告」とは？

9月号から4回に分けて避難情報の意味を説明しています。今月号は3回目です。

「避難勧告」は、災害による人的被害が発生する可能性が明らかに高いときに、町民の皆さんに、避難のための立ち退き（避難所などへの避難）を呼びかけるものです。避難勧告において呼びかける避難行動には、住宅の2階や崖から離れた部屋で過ごすなどの屋内安全確保も含まれます。

平成25年邑南町8.24豪雨災害の時には、邑南町全域に避難勧告が発令されました。

発表基準は、気象情報や土砂災害危険度情報（※1）、河川の水位などを参考としています。また、発表単位は、旧町村、地区、自治会、集落等で、土砂災害警戒区域（※2）や河川の流域は特に注意が必要です。

※1 土砂災害危険度情報は、島根県土砂災害予警報システムホームページで確認できます。

[http://www1.pref.shimane.lg.jp/contents/sabo\\_uryou/www/keikai/](http://www1.pref.shimane.lg.jp/contents/sabo_uryou/www/keikai/)

※2 土砂災害警戒区域は、邑南町ハザードマップでご確認ください。邑南町ホームページでも閲覧できます。

<http://www.town.ohnan.lg.jp/docs/2010113000017/>

さらに災害が拡大し急を要する場合は、避難指示が発令されます。避難指示については12月号で説明します。

こうした避難情報が発令されなくても、「自らの身は自分で守る」という考え方のもとに、身の危険を感じたら直ちに自主的に安全な場所へ避難してください。

## 邑智郡菌床しいたけ料理レシピ募集について

【応募対象者】

邑智郡内に居住されている方

【応募条件】

・ 邑智郡産の菌床しいたけと食材を使った料理であること。

・ 家庭で手軽に調理でき、子どもにも食べてもらえるレシピであること。

【募集期間】

12月19日(金)まで(必着)

【記入内容】

- ・ 料理名
- ・ 材料と分量
- ・ レシピ(作り方をわかりやすく)
- ・ 料理の特徴、味、セールスポイント等
- ・ 盛りつけ例の写真
- ・ 応募者の住所、氏名、電話番号

【応募方法】

以下の応募先へ郵送または持参にてご応募ください。郵送料は、応募者で負担願います。

【応募先・問い合わせ先】

農林振興課

☎ 95-11116

IP 050-5207-3011



# おしらせ

このコーナーは皆さんの暮らしに役立つ情報を掲載しています。詳しい内容についてはそれぞれお問い合わせください。



## 「第66回人権週間」のお知らせ

国際連合では、世界人権宣言採択を記念して、毎年12月10日を「人権デー」と定め、加盟国に対して、人権擁護活動の推進を要請しています。我が国では、12月4日から10日までを「人権週間」と定め、全国各地で啓発活動等が行われます。

- 特設人権相談所  
相談は無料で秘密は厳守します。お気軽に「相談下さい」。
- ◎田所公民館  
12月4日(木)  
午後1時～午後4時
- ◎口羽公民館  
12月5日(金)  
午後1時～午後4時
- ◎矢上交流センター  
12月9日(火)  
午後1時～午後4時
- 法務局での相談(平日)  
松江地方法務局浜田支局  
☎0855-221-0959  
午前8時30分  
～午後5時15分

### ○電話相談(平日)

みんなの人権110番  
☎0570-0003-110  
子どもの人権110番  
☎0120-0007-110  
女性の人権ホットライン  
☎0570-070-810  
午前8時30分  
～午後5時15分

## 放送大学 4月生募集

放送大学では平成27年度第1学期(4月入学)の学生を募集中です。  
放送大学はテレビ等の放送やインターネットを通して学ぶ通信制の大学です。  
心理学・福祉・経済・歴史・文学・自然科学など、幅広い分野を学べます。

【出願期間】  
第1回募集  
12月1日から2月28日まで  
第2回募集  
3月1日から3月20日まで

資料を無料で差し上げています。お気軽に放送大学島根学習センター(☎0855-21-281-5500)まで「ご請求下さい」。

放送大学ホームページでも受け付けております。

### ○オープンキャンパス

(浜田会場)

【日時】 1月18日(日)  
午前10時～午前11時半

### 【場所】

西部社会教育研修センター  
(いわみーる3階302研修室)

### 【問い合わせ先】

島根学習センターまたは  
西部社会教育研修センター

## 「年末ジャンボ しまね企業博」開催

島根県内企業の採用担当者によるプレゼンテーションや会社概要のほか業界説明を行います。

### 【日時・場所】

12月27日(土)  
くにびきメッセ(松江市)  
午前10時半～昼12時

企業プレゼンテーション  
昼12時40分～12時55分

概要説明  
午後1時～午後4時

島根の企業を知ろう!  
(ブース訪問)

### 【対象者】

大学、短大、高専、専修学校に在学中の方

### 【参加企業】

12月初旬から「ジヨブカフェしまね」のホームページに順次掲載します。

<http://www.gogo-jobcafe-shimane.jp/>

### 【問い合わせ先】

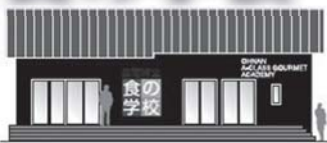
ジヨブカフェしまね

(公益財団法人ふさと島根定住財団)

☎0852-2810694

内容等詳細は「ジヨブカフェしまね」で検索!

## 食の学校



### 12月の予定

2日	(火)	ナチュラルフードコース ※1
3日	(水)	プロフェッショナル養成コース ※1
7日	(日)	キッズキッチンコース ※1
10日	(水)	“アルケッチャーノ” 奥田シェフの料理教室
12日	(金)	出張料理講座(羽須美)
14日	(日)	“千蓼庵” 岩谷名人によるそば打ち教室
24日	(水)	月森紀子先生の食物性食材で作るクリスマスロールケーキ

※1については通年コース

食の学校の利用や各教室についてのお問い合わせは

邑南町立「食の学校」まで

☎ 97-0050

IP 050-5207-2250



## 12月の納税

◎固定資産税(第3期分)

◎国民健康保険税(第9期分)

納期限 12月25日(木)

※納期限をお間違えないように

1月の納税

町県民税(第4期分)

国民健康保険税(第10期分)



「SHIMANEでつながる学生フェスティバル」開催

島根で“熱い志を持って働く大人” 楽しそうに暮らしている大人”と交流し、島根の豊かな暮らしや人とのつながりを感じてもらおうイベントを開催します。

【日時・場所】

12月26日(金)  
 昼12時～午後4時  
 くまびきメッセ(松江市)

【対象者】

主に大学1・2学年の島根県出身の学生・県内の学生など  
 ※卒業年次生や高校生も来場可

【問い合わせ先】

ジヨブカフェしまね  
 (公益財団法人ふるさと島根定住財団)  
 ☎0120-6714510  
 内容等詳細は「ジヨブカフェしまね」で検索!

陸上自衛隊高等工科学校  
 生徒募集

【問い合わせ先】

自衛隊島根地方協力本部  
 (松江市向島町134番10号)  
 ☎0852-2110015  
<http://www.mod.go.jp/dco/shimane>

●陸上自衛隊高等工科学校生徒とは

将来陸上自衛隊において、高機能化・システム化された装備品を駆使・運用し、国際社会においても自信を持って対応できる自衛官となる者を養成するために、中学校卒業者等を採用しています。

●一般試験

【応募資格】

平成27年4月1日現在、15歳以上17歳未満の男子で、中学校卒業者または中等教育学校の前期課程修了者(平成27年3月に卒業、前期課程修了見込みの者を含む)

【受付期間】

11月1日(土)

～平成27年1月9日(金)

(締切日必着)

【採用試験日・試験場所】

第一次試験

◎平成27年1月24日(土)

◎松江地方合庁及び出雲・浜田の各合庁

第二次試験

◎平成27年2月7日(土)

◎陸上自衛隊出雲駐屯地

(出雲市松壽下町1142番地1)

【合格発表】

第一次試験合格発表

平成27年1月30日(金)

第二次(最終)試験合格発表

平成27年2月20日(金)

【採用時期】

平成27年4月上旬

●推薦試験

【応募資格】

平成27年4月1日現在、15歳以上17歳未満の男子で、入校を熱望する強い意志をもつ、中学校卒業または中等教育学校の前期課程修了者(平成27年3月に卒業等見込みの者を含む)の中から、中学校長または中等教育学校長が高等工科学校生徒として、ふさわしいと認め、責任を持って推薦できる者。

【受付期間】

11月1日(土)

～12月5日(金)

(締切日必着)

【採用試験日・試験場所】

◎平成27年1月10日(土)

～12月(月)の間で指定する日

◎陸上自衛隊高等工科学校

(横須賀市御幸浜2番地1)

陸上自衛隊武山駐屯地内)

【合格発表】

平成27年1月23日(金)

【採用時期】

平成27年4月上旬

日桜ロード冬季  
 通行規制について

邑南町日和～江津市桜江町を結ぶ日桜ロードは平成26年4月の供用開始以降、多くの皆様にご利用いただいています。冬季の通行は、急勾配や起伏が激しい地形な上、積雪ならびに路面凍結等により重大事故が発生する恐れがあることから危険と判断し、12月15日～翌年2月末日まで全面通行止となります。ご迷惑をおかけしますがご理解とご協力をよろしくお願いたします。

※規制の開始時期については降雪等の状況により変動する場合があります。

【問い合わせ先】

建設課  
 ☎95-11120  
 IP050-520713015

**邑南町指定史跡**

**久喜製錬所遺跡群**

邑南町教育員会は、10月29日、久喜地区後木屋集落に所在する久喜製錬所遺跡群（1所）について、所有者の同意と、町文化財保護審議会の意見をふまえ、町指定史跡に指定しました。

久喜製錬所跡は、中国地方の鉱山王と称された津和野の堀家が明治30年代を中心に経営・操業をした含銀鉛の製錬



カラミ原 (手前) と焙焼炉跡群 (奥)

工場の跡で、カラミ原の他、乾燥窯・焙焼炉・熔鉱炉の跡や煙道などを今に伝えます。

多くの焙焼炉を用いる在来の製錬法を採用する一方で、レンガの使用など西洋の技術を取り入れ、煙道設置による徹底した公害対策を施しています。日本鉱業史上、西洋式製錬法に移行する過渡期の近代生産遺跡として極めて貴重です。また、製錬所跡の北側を東流する長瀬川対岸には、明治期に多くの鉱石を産出した水抜間歩や、堀家の別邸または管理事務所と伝わる山田屋敷跡が残ります。

さらに、鉱山開発の信仰を集めた山神社や久喜山 神宮寺が所在するなど、当時の景観を良く残しています。

久喜製錬所遺跡群（製錬所跡・水抜間歩・山田屋敷跡・山神社・神宮寺）は、久喜・大林銀山を代表する遺跡です。

地元、久喜・大林銀山保全委員会をはじめとする銀山ガイドや保全活動を含めた地域おこしの取り組みが熱心であることも評価されました。

**しまね健康な町づくり事業の募集について**

島根県は、脳卒中・高血圧・糖尿病・脂質異常症など生活習慣病の減少、ロコモティブシンドローム（運動器症候群）やメタボリックシンドローム（内臓脂肪症候群）を減らし、「健康寿命の延伸」を目指します。

そのために「身体を動かすこと」に着目し、働き盛り世代の方を対象とした健康づくりの取組を支援するため補助金を交付します。

**【補助金の交付対象者】**

島根県内に所在する地域団体、NPO、企業、その他知事が適当と認めるもの

**【補助対象経費】**

働き盛り世代を対象として実施する「身体を動かす」取組または、その普及啓発に必要な経費のうち、知事が適当と認めるもの。

※「身体を動かす」取組とは、からだを動かすためのグッズや器具を使用した運動や、仕事や家事の合間に気軽に体を動かすための体操や簡単なトレーニング、ウォーキングなどの健康づくりに対する取組をいいます。

**【交付限度額および交付率】**

1事業につき上限50万円以下で、補助率はその1/2以下

内です。

**【交付申請】**

補助金の交付を希望する方は、交付申請書を県央保健所を通して、島根知事に提出してください。交付申請書は、邑南町役場保健課 各支所にあります。また、邑南町ホームページからダウンロードすることもできます。

**【問い合わせ先】**

島根県央保健所健康増進課  
☎085418419821

**墓地の新設・改葬には町の許可が必要です**

墓地を新設するには、法律に基づく経営の許可が必要です。これは墓地の管理や埋葬が、宗教的感情に適合し、公衆衛生その他公共の福祉の見地から、将来にわたり支障なく行われるためです。

自己所有の土地に、自家用の墓地を新設する場合でも、許可が必要です。（農地の場合は農業委員会の転用許可が必要です。）また、現在納骨されているお墓から他のお墓

に遺骨を移される場合も改葬の許可が必要です。

予定のある方は、必ず事前に役場町民課又は各支所窓口にご相談ください。

（墓地の経営とは、墓地の設置・管理・運営することを言います。）

**【必要許可証】**

○墓地新設の場合  
墓地経営許可証

○遺骨を移動される場合  
改葬許可証

**【問い合わせ先】**

町民課

☎9511114

IP 050520713006

瑞穂支所

☎8311121

IP 050520715000

羽須美支所

☎8710221

IP 050520716500





# 水道管の凍結や破裂を防ぎましょう

毎年、寒波により多くのご家庭の水道管および給湯器等が凍結や破裂しています。あらかじめ、水道管や水道機器の点検をして、凍結や破裂を防ぎましょう。

気温がマイナス4度以下になると、防寒対策の不完全な水道管は、凍結したり破裂します。右のような水道管は特に注意しましょう。

## 凍結や破裂しやすい水道管

- ① むき出しになっている
- ② 北向きに設置してある
- ③ 風あたりの強いところに設置してある



● **水道管が凍結したら**  
タオルをかぶせ、その上からゆっくりとぬるま湯をかけて溶かします。直接熱湯をかけると破裂やヒビ割れすることがありますので、ご注意ください。

● **防寒の仕方**  
① 蛇口や水道管を保温材、使い古しの布きれ、タオルなどで完全に包み、タオルなどが濡れないように上からビニールなどを巻いてください。  
② メーターボックスの中に入れて古い布きれやタオルなどを入れ、メーターボックスの上にダンボールなどをのせて保温してください。

## 止水栓



● **水道管が破裂したら**  
① 止水栓を閉めて水を止める。  
② 破損した部分に布かテープ等を巻きつけて応急処置。  
③ 町の指定給水装置工事業者へ修理を依頼してください。(宅内の修理代は自己負担となります)



## パイロット

● **漏水?と思ったら**  
自宅にあるすべての蛇口を閉めます。メーターのパイロットを確認し、少しでも回っているようなら家の中で漏水している可能性があります。

## 【問い合わせ先】

邑南町役場水道課	☎ 95-1118
	IP 050-5207-3017
瑞穂支所事業部	☎ 83-1124
	IP 050-5207-5001
羽須美支所事業部	☎ 87-0222
	IP 050-5207-6501

● **積雪時のお願い**  
積雪時にはメーターボックスの上に雪が積もっていることがあり、検針業務の妨げになることがあります。メーターボックスの上の除雪をお願いします。

## 邑南町行財政改善審議会の開催結果についてお知らせです

邑南町では、行財政改革のため、また財政の健全性を確立するため邑南町行財政改善審議会を設置し、7月の広報で公募した委員を含む20名の委員を決定しました。

第1回目の会議を9月29日(月)に開催し、各委員の方に委嘱状を交付しました。会長には邑南

社会福祉協議会会長の三上隆三さん、副会長には邑南町農業委員会会長の田中正規さんが互選により選出されました。議題として邑南町の財政状況を中心に説明し、各委員の方から質疑について応答しました。

第2回目の会議は10月24日(金)に開催し、邑南町副町長より今後行財政改善審議会に於いて議論していただく内容について会長に諮問文伝達を行いました。また、前回

の会議で説明した財政状況について更に各委員の方から質疑を受けました。今後は、各課長が審議会に出席し、より詳しく説明を行い邑南町の行財政運営に対する審議会委員の方からの提言をとりまとめ、町長に対する答申を作成することになっています。



## 除雪作業にご協力ください

### ●路上駐車をしないでください

降雪・地吹雪中に行う除雪作業は、視界も悪く非常に危険です。また、路上駐車している場所は除雪できず、交通障害の原因になります。

### ●除雪車の作業中は30m以内に近寄らないでください

除雪車は前後移動を繰り返して除雪します。除雪車の前方10m以内は死角になり、非常に危険です。

### ●車道、歩道に物を置いては困ります

道路はみんなの財産です。人も車も安全に通行できることが大切です。

### ●路上で遊ばないでください

道路上で、スキーや雪合戦などをすると、一般車両に対しても大変危険ですので、絶対やめてください。

### ●排雪に協力してください

異常積雪時にはロータリー除雪車で田畑や山林等に排雪することがあります。ご協力をお願いします。

### ●木や竹を切ることがあります

雪の重さで倒れた木や竹が道路をふさいでいる場合には、これを切ることがありますので、ご了承ください。

### ●除雪時刻は場所によって早い遅いがあります

迅速な除雪を心掛けていますが、機械の保管場所や除雪の順序、降雪量等により、どうしても早い場所遅い場所が生じます。

また、路面が早朝から圧雪状態となっている場合、気温が上がり圧雪が緩まないと除雪が困難なため、作業が遅れることがあります。

### ●除雪作業は「右側走行除雪」も行います

風向・道路条件等で右側を走行しながら除雪を行うことがありますので、徐行運転をお願いします。

### ●出入り口は、各戸で除雪をお願いします

自宅の出入り口はそれぞれのお宅で除雪をしていただきますようお願いいたします。なお、道路への排雪は交通事故のもとですので、絶対にやめましょう。

### ●安全運転をお願いします

積雪、凍結時の運転は、無理をせず安全運転に努めてください。

少しでも早く雪を取り除くために、「ご理解とご協力をお願いします」。

※岩屋雪田農道は通行規制を行う事があります。

徳前農道は除雪いたしません。

【問い合わせ先】

県央県土整備事務所

☎721-9621

建設課

☎95-11120

瑞穂支所事業部

☎83-11124

IP050-5207-5001

羽須美支所事業部

☎87-0222

IP050-5207-6501



平成27年度から保育所（園）に入所・入園を希望される方へ

# 保育所（園）の入所・入園の申請を受け付けます

## 【申し込みができる方】

平成27年4月から子ども・子育て支援新制度がスタートし、保育施設等を利用する際の手続きが一部見直され、保護者のいずれもが次のいずれかの事由に該当し、保育の必要性の認定を受けることが必要です。認定を受けるためには、町に保育の必要性の認定（支給認定）の申請が必要ですが、保育所等の利用の申し込みと同時に手続きを行うことができます。

## 【平成27年度 保育所入所申請受付日程】

月日	時間	保育所
12月2日（火）	午前9時半～正午 午後1時30分～午後4時	いわみ西保育所 日貴保育所
12月3日（水）		東保育所 高原保育園 市木保育園
12月4日（木）		東光保育園 出羽保育園
12月5日（金）		口羽保育所 阿須那保育所

※いわみ西保育所と東保育所は午前9時から受け付け開始

## 【保育を必要とする事由】

- ① 就労 フルタイムのほか、パートタイム、夜間など基本的にすべての就労
- ② 妊娠・出産
- ③ 保護者の疾病・障害 病気や心身に障害がある場合
- ④ 同居又は長期入院等している親族の介護・看護 兄弟姉妹の小児慢性疾患に伴う看護など、同居又は長期入院・入所している親族の常時の介護、看護
- ⑤ 災害復旧 火災、風水害、地震などの災害により家屋に損壊等を受け家庭で保育ができない場合
- ⑥ 求職活動 求職活動（起業を含む）を継続に行っていること
- ⑦ 就学 職業訓練校等における職業訓練を含む
- ⑧ 虐待やDVのおそれ
- ⑨ 継続利用 育児休業取得中に、既に保育を利用している子どもが引き続き利用が必要である場合
- ⑩ その他、上記に類する状態として邑南町が認める場合

※右記の日程で都合の悪い方は、受付日以降、福祉課・瑞穂支所・羽須美支所で申込を受け付けます。

## 【問い合わせ先】

- ◎福祉課 IP050-11115
- ◎瑞穂支所 IP050-11121
- ◎羽須美支所 IP050-5207-5000
- ◎お問い合わせ先 050-5207-6500

## 白色申告の方の記帳・帳簿等の保存制度

### 説明会開催について

個人の白色申告の方で農業や営業などの事業や、不動産貸付および山林所得がある全ての方は、今年1月から取引の記帳と帳簿類の保存が義務付けられています。

※所得税及び復興特別所得税の申告が必要ない方も、記帳・帳簿などの保存制度の対象となります。

### ◎記帳する内容

売上などの収入金額、仕入れや原材料費などの必要経費に関する事項について、取引の年月日、売上先・仕入先その他の相手方の名称、金額、日々の売り上げ・仕入れ・経費の金額などを帳簿に記載します。

記帳にあたっては、一つ一つの取引ごとではなく日々の合計金額をまとめて記載する等、簡単な方法で記載してもよいことになっています。

### ◎帳簿等の保存年数

収入金額や必要経費を記載した帳簿（法定帳簿）が7年、それ以外の帳簿（任意帳簿）や領収書などの証拠書類、決算時に作成した書類が5年となっています。

◎帳簿記帳説明会のご案内  
帳簿の書き方や保存などについて、浜田税務署による説明会が次のとおり開催されます。

○農業所得のある方  
開催日：11月27日（木）  
（石見地域対象）  
矢上交流センター  
午前9時～10時、  
午前11時～12時

（羽須美・瑞穂地域対象）  
田所公民館大ホール  
午後1時～2時、  
午後3時～4時

○その他事業所得のある方  
開催日：12月2日（火）  
（石見地域対象）  
中野公民館  
午後1時～2時

（羽須美・瑞穂地域対象）  
出羽公民館  
午後3時～4時

参加希望の方は事前に申込みが必要です。詳しくは、浜田税務署個人課税第一部門  
☎0855-2210414  
へお問い合わせください。

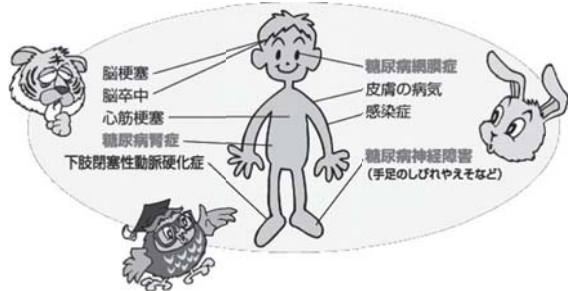
# 11月10日(月)～16日(日)は「全国糖尿病週間」です

糖尿病の患者数は世界的規模で増加しています。国連は11月14日を「世界糖尿病デー」に指定し、世界各地で糖尿病の撲滅キャンペーンを実施しています。

日本においても11月14日を含む1週間を「全国糖尿病週間」とし、全国的に糖尿病予防と重症化防止にむけた啓発運動を推進しています。

## 糖尿病の怖さを知ろう～糖尿病は全身の血管や神経を痛めつけます～

食事をすると、ご飯などの炭水化物は身体の中で分解されてブドウ糖になります。このブドウ糖は小腸で吸収されて血液に入り、体内の細胞に運ばれて筋肉や内臓などでエネルギー源として使われます。この血液中のブドウ糖の量が血糖値です。ブドウ糖が血液中に増えすぎている状態が糖尿病です。



血糖値を高いままに放置すると、余分な糖分が全身の血管や神経を痛めつけ、図のような様々な合併症を引き起こします。このほか高血圧や脂質異常症のある人が糖尿病になるとその症状を悪化させます。糖尿病は「全身の病気」なのです。

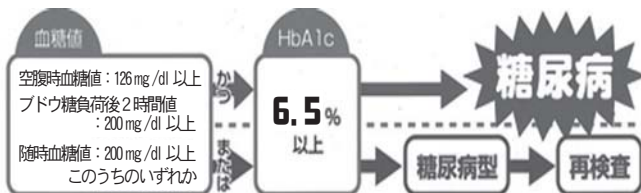
## 糖尿病にかかりやすいかをチェックしてみよう

※チェックが多いほど、糖尿病の危険度が高いので、毎日の生活を見直してみましょう！

<input type="checkbox"/> 太っている	<input type="checkbox"/> 野菜や海藻をあまり食べない
<input type="checkbox"/> 食べ過ぎている	<input type="checkbox"/> 朝食を食べない
<input type="checkbox"/> お酒をたくさん飲む	<input type="checkbox"/> ドリンク剤をよく飲む
<input type="checkbox"/> おやつを必ず食べる	<input type="checkbox"/> 運動不足である
<input type="checkbox"/> 脂っこいものが好き	<input type="checkbox"/> ゆっくり休めない
<input type="checkbox"/> 甘いものが好き	<input type="checkbox"/> ストレスがたまっている
<input type="checkbox"/> 夕食が遅く、極端に多く食べる	<input type="checkbox"/> 40歳以上である
<input type="checkbox"/> 食事時間が不規則	<input type="checkbox"/> 妊娠中に血糖値が高いと言われたことがある
<input type="checkbox"/> 家族に糖尿病の人がいる	

## 健診結果からリスクを知ろう

糖尿病は、血糖値とHbA1c (ヘムoglobinとブドウ糖) により診断します。HbA1cはヘモグロビンとブドウ糖が結合したもので、飲食によって変動する血糖値と異なり、過去1～2ヶ月の平均的な血糖の状態を調べられます。



## 保健課の各種健康づくり事業をご活用ください

糖尿病予防は早めが肝心です。保健課では食事や運動など、生活改善のアドバイスを行っています。また、「糖尿病予防教室」他様々な事業で皆さんの健康づくりをお手伝いします。ぜひ保健課までお問い合わせください。

## 糖尿病予防は「食事」と「運動」で！！

### ○野菜から食べる

血糖値を上げないために、3食、間食、アルコールの摂取カロリーに注意しましょう。血糖値をあげにくくする食べ方として、「野菜から食べる」ことをおすすめします。

### ○運動は、筋トレと有酸素運動が効果的

筋肉を鍛えることで、基礎代謝量が高くなり消費エネルギーを増やすことができます。また有酸素運動をすることで、血中のブドウ糖を直接消費し、血糖値の上昇を防ぐことができます。毎日の生活にぜひ両方の運動を取り入れましょう。

おおなん  
保健福祉

保健課  
福祉課  
羽須美支所保健係  
☎ 8710221  
☎ 9511125

IP 0501520716500  
IP 001015220713500  
IP 00082





# ★農業者健康セミナー開催のお知らせ★



農閑期の今がチャンスです!! おいしい農作物を作るのも、元気な身体が資本です!!



回	日程	トレーニング	健康講座
1	12月12日	体力測定 有酸素トレーニング	開講式 おおなん元気ネットについて
2	12月19日	マシーントレーニング	週に何回?どれくらい行う? 安全で効果的な運動実践法の紹介
3	12月26日	マシーントレーニング	今日から始められる!! ウォーキングの話と実技
4	1月9日	マシーントレーニング	血圧・糖・脂質がちょっと高めにご注意!! 生活習慣病予防の話
5	1月16日	プールのトレーニング	必要な量と栄養を! 基本的な食事について
6	1月23日	プールのトレーニング	正しい知識を得よう! ロコモ予防の話
7	1月30日	プールのトレーニング	楽しく有酸素運動! 生活習慣病に効果的な運動紹介
8	2月6日	プールのトレーニング	食事や運動すべてに直結!! 元気の源はお口の健康から
9	2月13日	体力測定 マシーントレーニング	セミナーの成果を見てみよう
10	2月20日	マシーントレーニング	これからがスタートです! 修了式
11	随時	現場実習 (地域運動教室またはウォーキングの日の参加)	

## 【日程】

12月12日～平成27年2月20日  
毎週金曜日 (全10回)

## 【時間】

午前9:30～12:00

## 【会場】

健康センター元気館 トレーニング室

## 【料金】

320円/回

## 【対象】

農業に従事しておられる、概ね65歳まで  
(男性)の方 限定15名

## 【持参品】

タオル、水分、室内靴、プールの日は水着・帽子 (無い方には無料貸出有)

## 【申込方法】

元気館トレーニング室へ電話でお申込みください。

## 【締め切り】

11月28日 (金)

## 【申し込み・問い合わせ先】

健康センター元気館 トレーニング室

☎ 83-2270

IP 050-5207-5005

健康講座では、町で養成している健康サポートリーダー養成カリキュラムの内容を学びます。

自分や家族の健康管理にも役立つ内容です。また、地域の健康づくりを知る機会にもなります。健康セミナー終了時には、健康サポートリーダーとして登録させていただきます。



## 健診・サロン掲示板 12月号

- 1 月 地域運動教室 (上田)
- 2 火 地域運動教室 (高海)
- 3 水 地域運動教室 (口羽)、心の健康相談 (元気館)、健康ダイエット教室② (中野公)、栄養相談 (元気館)
- 4 木 地域運動教室 (上口羽・出羽)
- 5 金 健康サポートリーダー研修会 (元気館)
- 9 火 地域運動教室 (中野・戸河内・亀谷)
- 10 水 地域運動教室 (田所・和田原・上田所)
- 11 木 地域運動教室 (市木)、幼児健診 (元気館)
- 12 金 地域運動教室 (井原)、健康セミナー① (元気館)
- 15 月 地域運動教室 (矢上・上雪田)、おおなん元気サロン
- 16 火 地域運動教室 (四つ葉・宇都井・日貫)
- 17 水 地域運動教室 (日和)、糖尿病教室② (元気館)
- 18 木 地運 (布施)、胸部CT検査 (出羽公)、健康ダイエット教室③ (中野公)
- 19 金 胸部CT検査 (矢上公)、健康セミナー② (元気館)
- 20 土 ウォーキングの日 (矢上)
- 25 木 地域運動教室 (阿須那、口羽町)
- 26 金 地域運動教室 (西鱒淵)

## 12月の当番医



- 7 (日) 公立邑智病院 大隅医院
- 14 (日) 公立邑智病院 加藤病院
- 21 (日) 前眼科医院 天川クリニック
- 23 (火) 河野医院 波多野診療所
- 28 (日) 星ヶ丘クリニック 加藤病院
- 30 (火) 公立邑智病院 加藤病院
- 31 (水) 公立邑智病院 加藤病院

## ※注意

当番医は変更されることがあります。最新情報は、おおなんケーブルテレビのデータ放送 (dボタン) または邑南町ホームページでご確認ください。

# こんにちは!!

## 地域包括支援センターです。

在宅で介護をしている方へ  
「介護者家族の会」を開催しています

高齢者の食事 → 低栄養を防いで、元気な体を維持しましょう

● 食生活をおろそかにすると、  
低栄養状態を招くおそれがあります。



思い当たることは  
ありませんか？

極端に塩分を控えた  
味気ない食事

買い物や調理がおっくう

いつもインスタント食品や、  
一品だけの簡単な食事

あまり外出せず体を動か  
さないので、おなか  
が空かない

噛む力が弱くなった、  
歯の不具合

- おなかを空かせるために、  
適度に体を動かす
- 自炊にこだわらず、出来合  
いの食品や宅配をうまく活  
用し、適度に手を抜く
- 高カロリー・高たんぱく(す  
き焼き、寿司、丼ものなど)  
の料理も献立に加えてみる
- 「食欲がない日もこれなら」  
という自分の好物や食べや  
すいものを用意しておく



● ちょっとした工夫で、  
毎日の食事が楽しくなります



● 低栄養を防ぐ食生活のポイント

年をとるとともに食事を作るのが面倒になり、食品数が減って、主食(ごはん、パン、めん)のみの食事になってしまいう人は少なくありません。また、肉や卵を敬遠する人がいますが、これでは必要な栄養が不足し、「低栄養状態」を引き起こす恐れがあります。体が低栄養状態になると、筋肉が減り、筋力が低下するため、転倒や骨折の危険が増えます。また、体力・免疫力も低下し、病気にかかりやすくなります。



日頃の介護疲れはありませんか？

今年度から3地域で「介護者家族の会」を開催しています。ご家庭で家族を介護しておられる者同士が気軽に集い語りあう場です。お互いの悩みごと・心配ごとを話したり意見交換をしながら気分転換しませんか。

【対象者】

要介護1～5の方を家庭で介護している家族介護者



地域	羽須美地域	瑞穂地域	石見地域
開催日時	毎月第3木曜日 12月18日(木) 10:00～12:00	毎月第3木曜日 12月18日(木) 10:00～12:00	毎月第3月曜日 12月15日(月) 10:00～12:00
場所	口羽公民館	出羽公民館	中野公民館
内容	未定 意見交換・情報交換	ゆめあいの丘施設職員によるお話 「本当はすごい唾液の力」 意見交換・情報交換	クリスマス会 栄養士による高齢者の栄養 意見交換・情報交換
参加費(お茶代)	100円	100円	100円
参加申込先	羽須美支所 福祉係 ☎ 87-0221 IP050-5207-6500	瑞穂支所 福祉係 ☎ 83-1121 IP050-5207-5000	福祉課 地域包括係 ☎ 95-1115 IP050-5207-3008

※地域を問わず都合のよい会場へ参加されてかまいませんので、お気軽にお越しください。

【問い合わせ先】福祉課 地域包括係 ☎ 95-1115 IP050-5207-3008



## 点字図書館開館 40 周年記念事業を行います

島根県西部視聴覚障害者情報センターの点字図書館は、前身の施設である石見身体障害者厚生センターが設置された昭和 49 年 12 月に開館し、今年で 40 周年を迎えたことから、これを記念する事業を行います。

**日時** 平成 26 年 12 月 14 日（日）13：15～15：30

**受付** 12：45～

**会場** 浜田市野原町 いわみーる 体育室

**内容**

1. 記念式典 ボランティア表彰等
2. 記念講演 講師 辻井いつ子さん（盲目のピアニスト 辻井伸行氏の母）  
演題 私と伸行の 25 年～明るく、楽しく、あきらめない～  
伸行さんが生まれてから現在に至るまでの母と子の二人三脚の歩みを、様々なエピソードを交えてお話しいたします。

**その他**

- ・入場無料
- ・事前申込不要 定員 200 名先着順
- ・手話通訳、要約筆記あり
- ・駐車場に限りがありますので、なるべく公共交通機関をご利用ください。

## 主催・問い合わせ先 島根県西部視聴覚障害者情報センター

〒697-0016 浜田市野原町 1826-1 いわみーる 2F  
☎ 0855-24-9334  
FAX 0855-24-9335  
E-mail info@bd-iwami.org

### 難病専門相談

神経内科の専門医による個別相談を行います。「手足のしびれ、ふるえ、ふらつき」などで悩んでおられる方、療養生活で困っておられる方、難病について詳しく説明してほしい方やそのご家族からの相談も受け付けています。相談は無料で、事前予約が必要です。

**【実施日】**

12 月 11 日（木）9：00～12：00

**【場所】**

県央保健所（大田市長久町長久ハ 7-1）

**【担当医】**

島根県立大学（出雲キャンパス）  
神経内科 山下一也 先生

**【申込締切】**

12 月 4 日（木）

### 難病ボランティア講座

難病でお困りの方やそのご家族のよき理解者となり、生活や社会参加を地域で支える難病ボランティアのフォローアップ及び養成講座を行います。

**【対象】** 難病に対する理解を深めたい方・ボランティア活動に関心がある方

**【日時】** 12 月 16 日（火）13：30～15：30

**【場所】** 県央保健所（大田市長久町長久ハ 7-1）

**【内容】** 1) 難病対策について（県央保健所）  
2) 講演「自分自身を知り生き活きと～難病ボランティアと自分～」

講師：加納 美代子氏

\* 島根県保健所保健師 0B / 産業カウンセラー / 交流分析士インストラクター

**【参加費】** 無料

**【申込締切】** 12 月 9 日（火）

**【問い合わせ先】** 県央保健所 医事・難病支援課 ☎ 0854-84-9826

大切なお知らせです!! 12月1日から

## 「児童扶養手当法」の一部が改正されます

これまで、公的年金(遺族年金・障害年金・労災年金・遺族補償など)を受給する方は児童扶養手当を受給できませんでしたが、平成26年12月以降は、年金額が児童扶養手当額より低い方は、その差額分の児童扶養手当を受給できるようになりました。なお、受給するためには、申請が必要です。詳しくは福祉課または各支所福祉係までお問い合わせください。

### 今回の改正により新たに手当を受け取れる場合の例

- ◎お子さんを養育している祖父母等が、低額の老齢年金を受給している場合
- ◎父子家庭で、お子さんが低額の遺族厚生年金のみを受給している場合
- ◎母子家庭で、離婚後に父が死亡し、お子さんが低額の遺族厚生年金のみを受給している場合などがあります。

### 支給開始日

手当は申請の翌月分から支給開始となります。  
ただし、これまで公的年金を受給していたことにより手当を受給できなかった方のうち、平成26年12月1日に支給要件を満たしている方が平成27年3月までに申請した場合は、平成26年12月分の手当から受給できます。

#### 〈参考：児童扶養手当の月額〉(平成26年4月～)

- ・子ども1人の場合  
全部支給：41,020円  
一部支給：41,010円～9,680円(所得に応じて決定されます。)
- ・子ども2人以上の加算額  
2人目：5,000円  
3人目以降1人につき：3,000円

#### 【問い合わせ先】

福祉課  
☎ 95-1115 IP050-5207-3008  
瑞穂支所  
☎ 83-1121 IP050-5207-5000  
羽須美支所  
☎ 87-0221 IP050-5207-6500

## 発達障がい 支援フォーラム 2014

『発達障がい』ってご存知ですか? 発達障がいとは見た目に気付かれにくい、本人の努力不足や家族の育て方に原因があると捉えられることがあります。

LD、AD/HDの特性を正しく理解して、お互いの違いを尊重しながら暮らしやすい環境の構築を考えていきましょう!

#### 【日時】

12月7日(日)

午後1時～午後4時半

#### 【場所】

島根県芸術文化センター「グラントワ」小ホール

#### 【講師】

当事者、教育・医療の専門家の方々にわかりやすくお話しをしていただきます。

#### 【対象】

発達障がいに関心のある方など、誰でもご参加いただけます

#### 【参加費】 無料

#### 【問い合わせ先】

島根県西部発達障害者支援センター ウィンド

☎ 0855-12810208

<http://www.iwami-wind.org/>

## おむすび山の麗をてくてく 矢上街中ウォーキング



### 12月20日(土)

受付 午前9時00分～  
開始 午前9時30分

- 【集合場所】 矢上交流センター
- 【内容】 ウォーキング(約4.5km)
- 【参加費】 無料
- 【持ってくるもの】 飲み物、雨具、お持ちの方は万歩計
- 【申込先】

12月17日(水)までに電話でお申込みください。  
※天候によっては室内へ変更する場合があります。  
また、悪天候により中止する場合は邑南町HPに掲載します。  
ウォーキング相談窓口(元気館トレーニング室内)  
☎ 83-2270 IP 050-5207-5005  
矢上公民館  
☎ 95-1044 IP 050-5207-2400



平成 27 年 1 月から

# 高額療養費が変わります！

平成 27 年 1 月から、70 歳未満の方の高額療養費の自己負担限度額が下記のように変更になります。これにより、皆様の所得に応じた医療費の負担が今までよりも細分化されるようになります。なお、70 歳以上の方の自己負担限度額に変更はありません。

また、70 歳未満の方で、平成 26 年 12 月 31 日有効期限の国民健康保険限度額適用認定証及び国民健康保険限度額適用・標準負担額減額認定証をお持ちの方へは、区分の新しい認定証を 12 月末頃にお送りさせていただきます。

## 70 歳未満の方の自己負担限度額

### 平成 26 年 12 月まで

区分	所得要件	自己負担限度額（月額）
A 上位所得者	基礎控除後の所得 600 万円超	150,000 円 + (総医療費 - 500,000 円) × 1% 〈多数回該当：83,400 円〉
B 一般所得者	基礎控除後の所得 600 万円以下	80,100 円 + (総医療費 - 267,000 円) × 1% 〈多数回該当：44,400 円〉
C 低所得者	住民税 非課税	35,400 円 〈多数回該当：24,600 円〉

### 平成 27 年 1 月から

区分	所得要件	自己負担限度額（月額）
ア	基礎控除後の所得 901 万円超	252,600 円 + (総医療費 - 842,000 円) × 1% 〈多数回該当：140,100 円〉
イ	基礎控除後の所得 600 万円超～ 901 万円以下	167,400 円 + (総医療費 - 558,000 円) × 1% 〈多数回該当：93,000 円〉
ウ	基礎控除後の所得 210 万円超～ 600 万円以下	80,100 円 + (総医療費 - 267,000 円) × 1% 〈多数回該当：44,400 円〉
エ	基礎控除後の所得 210 万円以下	57,600 円 〈多数回該当：44,400 円〉
オ	住民税非課税	35,400 円 〈多数回該当：24,600 円〉

※同一医療機関等における自己負担では上限額を超えない場合でも、同じ月の複数の医療機関における自己負担（70 歳未満の場合は同一医療機関で同じ月に 21,000 円以上であることが必要です。）を合算することができます。

※多数回該当とは、過去 12 か月に同じ世帯で高額療養費の支給が 4 回以上あった場合の 4 回目から適用される限度額です。

### 高額療養費制度とは？

1 か月の医療費の自己負担額が、一定の額（自己負担限度額）を超えて高額になったとき、高額療養費として、その超えた分が国保から払い戻される制度です。

自己負担限度額は、70 歳未満か 70 歳～74 歳かどうかで異なり、また所得によっても異なります。

### 【問い合わせ先】

町民課

☎ 95-1114

IP 050-5207-3006

瑞穂支所

☎ 83-1121

IP 050-5207-5000

羽須美支所

☎ 87-0221

IP 050-5207-6500

# 邑南町まちづくり基本条例の解説

平成19年4月1日から施行されている邑南町まちづくり基本条例。まちづくりの基本となるこの条例について、数回に分けて掲載してきました。最終の今月は、第22条から第24条です。

## (町長の責務)

第22条 町長は、町政の執行者として町の事務を総合的に管理し、この条例の理念に基づき公正かつ誠実に町政を執行しなければならない。

### 解説

- 誰が町長に就任しても、この条例に沿った町政を遂行しなければなりません。よって、この理念が継続して実行されるようこの条文に規定しました。

## (町職員の責務)

第23条 町職員は、町民との信頼づくりに努め自ら積極的にまちづくりに取り組まなければならない。  
2 町職員は、多様化する住民ニーズに応えるため必要な能力開発と自己啓発に努めなければならない。

### 解説

- 町職員は、町民が安心して安全に暮らせ、心豊かに生活できるよう「まちづくりのプロ」だという認識を持ち、まちづくりに取り組んでいきます。
- 町職員は自らも町民であることを認識し積極的に地域活動に参加していきます。
- 町職員は町民に信頼される存在でなければなりません。よってそのために必要な能力開発や自己啓発を行います。

## (条例の見直し)

第24条 この条例は、邑南町のまちづくりの基本理念をもとに住民参加・協働の仕組みなどについて取り決めたものであり、今後の社会情勢の変化等により改正する必要がある場合は、速やかに検討を行い、この町にふさわしい条例となるよう町民の意見を反映しながら見直しを行っていくものとする。

### 解説

- この条例は、社会情勢や町を取り巻く環境の変化により改正する必要がある場合には、見直しについて検討していきます。
- また、見直しのほかこの条例に沿った町政が運営されているかどうかを検証します。



事業所名	職種	内容	年齢	備考
間商事 株式会社	青果作業員	野菜、果物等の加工・パック詰め・商品陳列・清掃等	不問	不問
	精肉作業員	精肉の加工・パック詰め・商品陳列・清掃等	不問	不問
富永歯科医院	歯科衛生士	歯科衛生士業務、施設での口腔ケア、訪問歯科診療の補助、訪問歯科衛生指導等	不問	歯科衛生士免許、普通自動車運転免許
有限会社 MY・DO (高田・楽々苑)	介護職員	グループホームにおける生活介助・食事介助業務	不問	不問(介護資格者優遇)
	看護師・准看護師	グループホームにおける看護業務	不問	看護師・准看護師
瑞穂ハイランド(瑞穂リゾート株)	スキー場業務	瑞穂ハイランドスキー場の運営スタッフ(リフト係・レストラン業務・ホテル業務)	不問	不問
(株) 猫島商店みずほ工場	食品製造工	漬物製造にかかる原材料の洗浄・漬込み・計量・袋詰め作業等	不問	不問
(株) ワイテック	製造ライン作業	自動車部品製造、プレス工及び部品の組み付け、溶接等	不問	不問
	一般事務	部品の進捗管理、電話対応、パソコン操作等	不問	不問
社会福祉法人 島根県社会福祉事業団 緑風園	調理員	利用者の調理業務	不問	調理師・調理経験(あれば尚良し)
ベジフーズ 株	青果物のカット	野菜のカット及び計量作業	不問	不問
	事務員	一般事務	不問	不問
(株)タカギベーカリー 千代田工場	パン・菓子製造	洋菓子の製造業務	不問	不問
	事務員	データ入力作業・電話対応	不問	不問

紹介所は商工観光課内にあり、午前8時30分から午後5時まで、毎日相談に応じています(土日祝日を除く)。

## 邑南町無料職業紹介所 求人情報

【問い合わせ先】 邑南町無料職業紹介所 ☎ 95-2565 (商工観光課内) IP 050-5207-3020



最新の邑南町の求人情報はハローワークインターネットサービスをご利用ください。

<https://www.hellowork.go.jp/index.html>



## 国民年金保険料の案内を 民間委託しています

日本年金機構では、国民年金保険料を納め忘れの方に対する「電話・文書・戸別訪問による納付のご案内や免除申請等のご案内」を民間事業者に委託しています。これは、「競争の導入による公共サービスの改革に関する法律」に基づいて、従来官公庁が行ってきた事業に民間事業者の参入機会を拡げ、低コストでより良いサービスの提供を目指すことを目的として導入しています。

平成 26 年 10 月からの案内委託事業者は、

**東京ソフト（株）** 東京都品川区大井 1-28-1  
☎ 0570-000-328

になりました。

### 【注意】

- 民間事業者は、日本年金機構が発行した納付書により最寄りの金融機関やコンビニエンスストアでお支払いしていただくようご案内します。  
このため、銀行口座を指定して ATM の操作により振込みをお願いすることはありません。
- 民間事業者が戸別訪問して保険料をお預かりする場合、顔写真入りの納付督促員証明書（身分証）を掲示し、日本年金機構が発行する納付書をお持ちの方に限り、保険料をお預かりすることが可能となっています。  
※納付書をお持ちでない方から保険料をお預かりすることはありません。  
※民間事業者については、日本年金機構ホームページで確認できます。

年金機構ホームページ <http://www.nenkin.go.jp/>

### 年金の日

**11（いい）月30（みらい）日は年金の日です！！**

厚生労働省では、「国民お一人お一人、「ねんきんネット」等を活用しながら、高齢期の生活設計に思いを巡らしていただく日」として11（いい）月30（みらい）日を「年金の日」としました。

この機会に、「ねんきん定期便」や「ねんきんネット」で、ご自身の年金記録と年金受給見込額を確認し、未来の生活設計について考えてみませんか？

※「ねんきんネット」については、日本年金機構ホームページでご確認いただくか、浜田年金事務所にお問い合わせください。

年金  
掲示板

町民課

☎95-1114  
(050-5207-3006)

【問い合わせ先】  
浜田年金事務所 ☎0855-2210670  
町民課 ☎95-1114  
瑞穂支所 ☎8311114  
羽須美支所 ☎8710221

IP 005015207165000  
IP 005015207165000  
IP 005015207165000

## オオサンショウウオ 3世連続繁殖成功!!

### ◆飼育下2世個体とは

ハンザケ自然館では、保護個体と2世3世の個体を飼育展示しています。保護個体とは、自然界にいた個体を保護し飼育するもので、これが1世です。本館で飼育している2世個体は、広島市安佐動物公園で生まれた個体を譲り受けたものです。



9月7日 産卵直後の様子

個体による連続の繁殖成功は国内初の事例となりました。  
◆2014年の繁殖経過  
取り組みとしては、昨年の成功事例どおり行いました。  
・5月25日の身体測定会の後、展示水槽内をメス3頭の状態にする。  
・7月18日、産卵巣穴に砂30キ口を入れ整備する。  
・8月8日、1頭のオスを展示水槽に導入する。  
・8月30日、もう1頭のオスを導入、オス同士で巣穴の奪いあいさせる。  
・9月7日、産卵に成功。  
・10月9日、ふ化を確認。繁殖に成功する。

### ◆2世個体の飼育・繁殖の難しさ

今年は、昨年又シのオス(ダイゴロウ)がエサを食べたり食べなかったりとよい状態とは言えず、逆にメスの状態は非常によく8月に3頭とも卵を持ちました。

### 2014年繁殖の詳細

- ・産卵日：2014年9月7日
- ・産卵メス：サチコ
- ・又シ(オス)：マツチ
- ・産卵数：約300個
- ・ふ化日数：33日
- ・ふ化の期間：10月9日～24日
- ・ふ化数：19匹(10月24日現在)

ダイゴロウは8月に入っても繁殖期特有の総排泄腔の膨らみが弱かったため、8月8日、別のオス(マツチ)を展示水槽に入れました。すると昨年のオス同様、順調に巣穴を産卵できるようにかえていきました。ところが8月22日、マツチは1頭のメス(アイコ)に噛みつき大けがをさせ、1週間後アイコはそれが原因で死んでしまいました。

8月下旬、マツチは、昨年産卵したメス(サチコ)だけを巣穴に受け入れる兆候をみせました。そして、9月7日、この2頭で産卵に成功しました。

10月9日、ふ化を確認し胸をなでおろしていたところ、10月17日より又シであるマツチが卵やふ化した幼生を食べ始め、それから巣穴の中の卵・幼生はほぼ全滅してしまいました。人為的に巣穴から取り上げ保護する方法もありましたが、この又シが卵を守る行動を今後しなくなる可能性も有り得ると判断し、その状態のまま観察に至りました。

現在は分散飼育していた19匹の幼生を飼育展示しています。

### ◆繁殖技術の確立へ

2世個体は自然界での学習経験がありません。ですから2か年の繁殖成功から見えてきたことは、いかに彼らの本能をうまく引き出せるかとい

うことです。実は飼育や繁殖は非常に難しい事です。人工飼育下では、こちらが①自然界に近い生息環境を作ってやること②季節に応じた行動環境を作ってやること  
が重要だと考えています。

### ◆昨年ふ化した幼生は

- #### 2013年繁殖の詳細
- ・産卵日：2013年9月18日
  - ・産卵メス：サチコ
  - ・又シ(オス)：ダイゴロウ
  - ・産卵数：約500個
  - ・ふ化日数：35日
  - ・ふ化の期間：10月22日～11月4日
  - ・ふ化数：176匹(12月31日時点)
  - ・飼育数：38匹(2014年10月24日現在)

10月24日現在、38匹を飼育しています。1年での生存率は2割程度、自然界ではもっと厳しい状況だと思われま

### ◆種の保存(邑南町産)

自然館では保護した卵塊からふ化した幼生も飼育しています。  
・2011年、日和地区(湯舟谷川)10匹飼育、3年後の生存数1匹。生存率1割。  
・2012年、田所地区(堂所川)11匹飼育、2年後の生存数6匹。生存率5割。  
まだまだ謎の多い希少な野生動物ですので、幼生の飼育も非常に難しいのです。

現在、異常気象とも思える現象が各地で頻繁に起こっています。また、人間の営みによる結果として、いつ自然界の生物が絶滅してもおかしくない状況があります。邑南町の豊かな自然をどうやって未来へ残していくのかは永遠の課題です。現在取り組んでいる飼育・繁殖はその方法のひとつなのです。

### ◆未来の研究テーマ

昨年と今年ふ化した幼生の合計57匹。次の世代を担う人達の為に、10年後10頭残せればと思っています。「飼育下3世の個体は繁殖するのか?」国内外で成功した例はありません。未知の領域です。20数年後、4世繁殖成功の記事がこの紙面に載ることを願って報告を終わりたいと思います。



ふ化した幼生の展示の様子



ウエンディー・ケックスタッフ



英語指導助手

# ウエンディーの 随想

私は新しいことに挑戦したいと思っています。これは苦勞することですが、自分の生活を楽しくさせるものです。新しいことに挑戦することは教養的で、またこれまでにない世界や自分自身を知ることが容易にします。

私は音楽が好きで少し演奏することも好きです。5歳の時、ピアノを習い始めました。先生はおっかなく、私は人見知りだったので授業は時々うまくいきませんでした。しかし、音符の読み方を学んだので家でピアノの練習をいつも楽しんでいました。それからいろいろな楽器（トランペット、クラリネットやギターなど）を学んできました。

いつも早く走れるように練習していますが、スカイダイビングにも挑戦したことがあります。少し怖かったですがとても楽しかったです。スカイダイビングをやれたことに満足しています。そのほかにも自分で何か作れることも好きです。アート、クラフト、編み物、折り紙やアクセサリを作るのを楽しんでいます。また工作にも挑戦したいとも思っています。

私は得意なもの（事）はなによりにも感じますが、できることはたくさんあると思います。挑戦しないで後悔するよりもむしろ何か（嫌いなことも）に挑戦することを好みます。この邑南町で素晴らしいたくさんの方と暮らせて、また仕事ができることに感謝しています。私や家族にとって素晴らしい経験となつていきます。気軽に私達に声を掛けてもらったり質問したりして下さい。また皆さんの文化、知識や経験を私達と共有しましょう。

## 石見中生徒が「読み語り」に挑戦！

10月22日、石見中3年生を対象に保育実習の事前学習会が開催されました。司書から集団への読み読みの注意点を聞いた後、グループにわかれて図書館職員、ボランティアの方から指導を受けました。声に出して読むことにはじめ緊張していましたが時間終了後には、声もしっかり出していました。昨年から行われており、実習を受け入れておられる保育所長さんから「きちんと練習されているので、子どもたちに物語の楽しさが伝わっていました。」という声をいただきました。この経験が親子読書、読書ボランティア活動へつながっていくことを願っています。



休み時間にも練習する生徒たち

## ●新刊案内

「自覚」…今野 敏 「この一冊で仕事術が面白いほど身につく落語術」…立川談慶  
「土漠の花」…月村了衛 「物語のおわり」…湊かなえ  
「キャロリング」…有川 浩 「飛び跳ねる思考」…東田直樹

★12月14日から毎年恒例の貸出冊数無制限をおこないます。  
年末年始、読書をお楽しみください。

## 図書館からのお知らせ

### ●12月の開館案内(本館)

日	月	火	水	木	金	土
	1	2	3	4	5	6
7	8	9	10	11	12	13
14	15	16	17	18	19	20
21	22	23	24	25	26	27
28	29	30	31			

■は休館日です。

### 【年末年始の休館日】

本館  
12月28日～1月5日  
石見分館、羽須美分館  
12月27日～1月4日

《開館時間》9:30～17:30

石見分館、羽須美分館の休館日、開館時間は各分館にお問い合わせください。

図書館本館 ☎ 83-1760

羽須美分館 ☎ 88-0001

石見分館 ☎ 95-1044

## ●12月の行事

3日(水) ストーリーテリング勉強会(本館)

6日(土) わらべうた勉強会(本館)

20日(土) おはなし会(本館)

ホームページアドレス <http://library.town.ohnan.lg.jp/WebOpac/webopac/index.do>

インターネット、携帯電話から検索・予約ができます。右のQRコードから携帯サイトへアクセスできます。



**ご寄附**  
ありがとうございました

坂根 隆文 様  
(東京都国立市)

伊崎 悦子 様

ふるさと寄附として、町の振興のために多額の寄金をいただきました。

大崎 末夫 様

手掘り木彫刻作品「親子亀」を寄贈していただきました。

**人口の動き**

(平成26年11月1日)

	前月比	前年同月比
男	5,445人 -1	-32
女	6,064人 -14	-107
計	11,509人 -15	-139
世帯数	5,028世帯 -12	-10

高齢者比率 41.9%

※住民基本台帳人口(外国人含む)を使用しています。

**まちのDATA**

**邑南町イメージソング「さくらほろほろ」**

作詞・作曲・歌 さだまさし

邑南町オリジナルCDを販売開始しました。  
定価 1,000円(税込)

**【オリジナルCD販売場所】**

- ☆ 邑南町役場(総務課)
- ☆ 瑞穂支所
- ☆ 羽須美支所
- ☆ 邑南町観光協会(香木の森公園クラフト館内)



**編集後記**

邑南町合併10周年記念式典のオープニングセレモニーで、おおなんケーブルテレビが作成した邑南町10年間のあゆみが上映されました。色々なことが思い出され、ちょっと感動してしまいました。子どもたちが自然豊かで、のびのびと心すこやかに成長しているこの町がいつまでもあり続けることを願います。(さとう)

