

お お な ん



表紙「邑智郡ジュニア 駅伝競走大会 2015」

3月1日、健康センター元気館周辺で「邑智郡ジュニア駅伝競走大会 2015」が開催されました。

郡内の小学校から270名を超える参加があり、元気館周辺に設けられた周回コースを元気に駆け抜けました。雨が降り寒い中でしたが、沿道にはたくさんの方が集まり、選手の力走に熱い声援を送っていました。

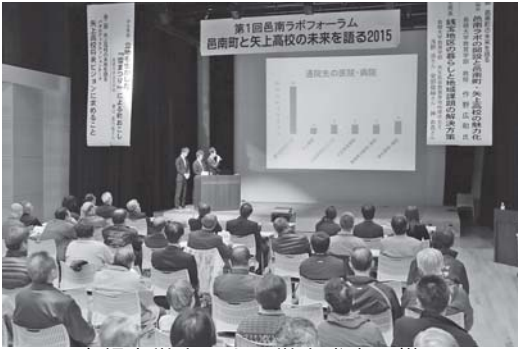
目次

最近のできごと	〇〇〇〇〇〇	2
防災情報	〇〇〇〇〇〇〇〇	4
おしらせ	〇〇〇〇〇〇〇〇	6
保健・福祉ほか	〇〇〇〇〇〇	11
おおなんの文化財	〇〇〇〇〇〇	16
年金掲示板 お誕生 おくやみ	〇〇〇〇〇〇	18
図書館	〇〇〇〇〇〇〇〇	19
1歳おめでとう	〇〇〇〇〇〇	20

最近の できごと



町で起きた様々な出来事をお知らせするコーナーです。



島根大学生による学生発表の様子

邑南ラボフォーラム

矢上高校将来ビジョンについて意見交換

昨年7月に役場内に設置した、島根大学邑南サテライトラボラトリ（略称・邑南ラボ）の発表会が、2月28日、矢上交流センターで行われました。

学生発表では、錢宝地区で調査・研究に取り組んだ島根大の学生2グループが、「雪まつり」を開催し、町おこしにつなげる案などを発表しました。パネルディスカッションでは、最初に矢上高校将来ビジョン策定委員会から「矢上高校将来ビジョン」の骨子について説明がありました。その後、策定委員会委員長の作野広和島根大教授をコーディネーターに、パネラーの意見を聞きました。地域への愛着や縁を大切に、将来につながる高校生活が送れるようビジョンに期待する意見がありました。



第2部パネルディスカッション

ビレッジ

プライド研修

役場若手職員が発表

2月6日、役場大会議室でビレッジプライド研修の成果発表会が行われました。

発表会は昨年につき2回目の開催で、3チームに分かれた役場若手職員15名が、町内の課題等を検証し、その解決策等について発表しました。日本総合研究所首席研究員の藻谷浩介氏（邑南町づくりコーディネーター）は、「昨年発表した提案を掘り下げたものや広げたものなど、継続性のある良い内容の発表だった。人口が減少しても、地域を残そうと頑張る人がいるということが大切。発表が実現すれば、都会と高齢者率が逆転することもある。」と講評されました。



職員による発表の様子

「食」を通じた観光文化交流

協定記念フォーラム 開催

浜田市長と意見交換

地域経済発展の可能性について、意見交換しました。

2月7日、浜田市と邑南町による「食」を通じた観光文化交流協定の締結を記念したフォーラムが、矢上交流センターで行われました。

第1部では、邑南町づくりコーディネーターの藻谷浩介氏が講演し、「ここにしかない食文化に気づき、誇りを持って育むことが重要」との話がありました。

パネルディスカッションは藻谷氏を進行役に、邑南町長と浜田市の久保田章市市長が、それぞれの市町の取り組みを報告しました。また、両市町の連携による観光振興や



藻谷浩介氏による基調講演



邑南町づくりコーディネーター 藻谷浩介氏



久保田章市 浜田市長（左）

おめでとうございます

第18回島根県立石見武道館 少年剣道大会

宮本 もえさん (矢上小6年)



2月1日、浜田市の島根県立石見武道館で行われた「第18回島根県立石見武道館少年剣道大会」で、矢上小学校の宮本もえさんが「小学校高学年女子の部」で見事、優勝しました。



全日本剣道連盟 少年教育奨励賞

矢上剣道クラブ

矢上剣道クラブは、昭和60年の発足以来永年に亘り、少年少女の剣道指導に熱心に尽力されてきたことと、家庭や地域の活動にも継続して取り組まれていることが、高い評価を受け、また、今後一層の努力を期待され、「全日本剣道連盟少年教育奨励賞」を受賞しました。

がんばれ 祝 全国大会出場
おおなん子

第52回全国中学校スキー大会

坂根 史織理さん (石見中1年)



2月5日から青森県大鰐町で開催された、第52回全国中学校スキー大会に石見中学校の坂根史織理さんが、「女子スラローム」と「女子ジャイアントスラローム」に出場しました。

邑南町生活交通検討委員会委員を募集

【募集期間】

3月25日(水)～4月10日(金)

【募集人数】

3名

【委員の仕事】

検討委員会へ参加し意見を述べていただきます。会議は、平日昼間に開催する場合があります。

【委員の任期】

委嘱の日(平成29年3月31日)委員1回につき

【費用弁償】

日当2,200円と交通費

【応募資格】

邑南町に在住の18才以上の方で、町内のバス運行などの生活交通に関心があり、検討委員会に参

加できる方。

【応募方法】

邑南町役場定住促進課、瑞穂・羽須美支所または邑南町ホームページに掲載してある応募書類に記入のうえ、郵送または直接ご持参ください。

【選考・結果通知】

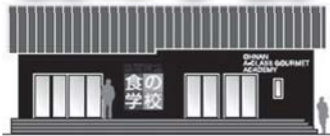
応募者が定員を超えた場合は、選考により決定します。選考結果は、応募者に郵送で通知します。

【問い合わせ先】

定住促進課
☎ 95-11117
IP 050-5207-3019

食の学校

4月からの新講座
(通年コース)
受講生募集!!



- ①キッズキッチン ※小学校4年生以上
- ②パティシエキッズ ※小学校4年生以上
- ③ナチュラルフード
- ④和食の基本
- ⑤邑南そば(そば打ち)
- ⑥おしゃれな洋食
- ⑦お菓子の基本

食の学校の利用や各教室についての
お問い合わせは

邑南町立「食の学校」まで
☎ 97-0050
IP 050-5207-2250



邑南町消防団 防災功労者消防庁長官表彰受賞

防災情報

危機管理課

☎ 95-0810 IP 050-5207-3003

2月23日(月)東京都千代田区都市センターホテルで、平成26年度消防団等表彰式が行われました。邑南町消防団を代表して細貝団長が出席し、邑南町消防団に対し防災功労者消防庁長官表彰(消防団表彰)が授与されました。これは、平成25年8月24日に発生した豪雨災害において、床下浸水を防ぐための土のう設置作業や行方不明者の捜索、独居老人等の安否確認など消防団員の懸命な活躍が認められたものです。



災害に備え水防訓練を行う消防団員 H26年度の水防訓練の様子



シリーズ

【邑南町新型インフルエンザ等対策行動計画】

新型インフルエンザ等への対策は、感染の段階に応じて異なることから、あらかじめ段階を下記表のように6つに整理し対策を示しています。

広報おおなんでは1月号から3回にわたりシリーズで、各段階の町の主な対策を紹介しています。

今月は最終回で、⑤県内感染期と⑥小康期です。紹介する内容は基本的なもので、発生の段階や状況の変化に応じて柔軟に対応していくことになります。

行動計画は邑南町ホームページでご覧になることができます。

感 染 の 段 階

①未発生期 →②海外発生期 →③県内未発生期 →④県内発生早期 →⑤県内感染期 →⑥小康期

県内感染期 < 島根県内で患者の接触歴を確認できなくなった状態、感染拡大～まん延～患者の減少 >
(国が「新型インフルエンザ等緊急事態宣言」を発表)

- ・ 町対策本部を設置
- ・ 国及び島根県からの情報を入手し、住民へ提供
- ・ 総合相談窓口の充実強化
- ・ 基本的な感染対策を実施するよう呼びかけ
- ・ 住民接種の実施(町による集団的予防接種)
- ・ 要援護者への生活支援(見回り、介護、訪問診療、食事の提供等)
- ・ 食料品や日用品等の価格の安定のための調査、監視
- ・ 遺体の火葬、安置体制の確保

小康期 < 患者の発生が減少し、低い水準で留まっている状態 >

(国が「新型インフルエンザ等緊急事態解除宣言」発表)

- ・ 町対策本部の廃止
- ・ 総合相談窓口の縮小
- ・ 流行の第二波に備え住民接種の実施
- ・ 要援護者への生活支援(見回り、介護、訪問診療、食事の提供等)
- ・ 状況を踏まえ、その他措置の縮小・中止

4月12日（日）は、 島根県知事、島根県議会議員一般選挙の投票日です。

告示日 3月26日（木）島根県知事

4月3日（金）島根県議会議員

	投票区	投票所
羽須美地域	第1投票区	戸河内自治会館（振興センター）
	第2投票区	阿須那公民館（文化プラザ）
	第3投票区	宇都井区自治会館（旧児童館）
	第4投票区	雪田区自治会館（雪田集会所）
	第5投票区	口羽公民館（口羽中央集会所）
	第6投票区	上田自治会館（長田集会所）
瑞穂地域	第7投票区	市木公民館（交流ターミナル）
	第8投票区	上田所自治会館（交流センター）
	第9投票区	四つ葉自治会館
	第10投票区	田所公民館（山村開発センター）
	第11投票区	西鱒淵会館
	第12投票区	出羽公民館（いきいきセンター）
	第13投票区	久喜多目的集会所
	第14投票区	和田原自治会館
	第15投票区	高海自治会館
	第16投票区	布施公民館
石見地域	第17投票区	矢上公民館（矢上交流センター）
	第18投票区	加茂山自治会館
	第19投票区	いわみ中央自治会館
	第20投票区	井原公民館
	第21投票区	中野公民館
	第22投票区	中野西区自治会館
	第23投票区	日貫公民館
	第24投票区	日和公民館

●投票時間

7時～19時

●開票場所

邑南町健康センター（元気館）

●開票開始時間

20時30分～

●期日前投票

【場所・時間】

邑南町役場本庁（8時30分～20時）

瑞穂支所（8時30分～19時）

羽須美支所（8時30分～19時）

【期間】

・島根県知事

3月27日（金）～4月11日（土）

・島根県議会議員

4月4日（土）～4月11日（土）

※どの期日前投票所でも受け付けます。本人確認などに時間がかかる場合がありますので、入場券をご持参ください。

●移動期日前投票所

該当の方へは、日時、場所を入場券送付時にお知らせします。

<ご注意ください>

期日前投票または移動期日前投票所で投票をされる場合は宣誓書の記入が必要です。

●不在者投票

指定された病院・施設等で不在者投票ができます。

【問い合わせ先】

邑南町選挙管理委員会事務局

（邑南町役場町民課）

☎ 95-1114

I P 電話 050-5207-3006

おしらせ

このコーナーは皆さんの暮らしに役立つ情報を掲載しています。詳しい内容についてはそれぞれ問い合わせください。



放課後児童クラブ 保護者負担金減免 申請はお済みですか？

4月から町内の児童クラブを利用される方で、次の要件に該当する場合は、申請により保護者負担金を減免します。

減免の要件	減免対象児童	減免月額
生活保護世帯	利用児童全員	全額免除
ひとり親家庭 ・ひとり親家庭 ・父母が養育している ・養育している ・父母が監護している ・父母が監護している	利用児童全員	2,000円減額
上記以外の世帯	2人以上が同時利用している児童	1,000円減額

※減免の対象となるのは、月額4千円の負担金のみです。おやつ代等は減免の対象になりません。

【申請・問い合わせ先】
福祉課
☎95-1115
IP050-5207-3008

瑞穂支所窓口業務部福祉係
☎83-1121
IP050-5207-5000
羽須美支所窓口業務部福祉係
☎87-10221
IP050-5207-6500

第6期介護保険料は 6,760円 (月額基準額)です

平成27年度から平成29年度までを第6期介護保険事業計画期間として、介護サービス等の見込み量を見直し、介護保険料を改定します。

第6期介護保険料の月額基準額は6,760円で、第5期の5,550円に比べ、210円(21.8%)高くなります。介護保険料の改定の主な内容は、次のとおりです。
1 低所得者対策として、公費による軽減を行います。
2 第1号被保険者(65歳以上の方)の負担割合が22%へ引き上げられます。

3 介護給付費準備基金からの繰入がないため、引き下げができません。
4 第1号被保険者は減少しますが、認定者の増加に伴い、介護給付費は増加が見込まれます。

【問い合わせ先】
邑智郡総合事務組合
介護保険課
☎72-13535

笹畑クリーンセンター の名称変更

2月25日(水)から笹畑クリーンセンターの名称を、「邑智クリーンセンター」に変更しました。

【問い合わせ先】
邑智郡総合事務組合
環境衛生課
☎72-11701

法務局登記相談所開設

松江地方法務局では、地域住民の皆様からの登記に関する一般的な内容の相談をお受けするため、平成27年度も引

き続き、「登記相談所」を開設します。

なお、平成27年度から、予約制による奇数月となりま

【日時】
奇数月第3月曜日(休日の場合は第4月曜日)
午前10時～正午、午後1時～午後3時まで
開設日 5月18日(月)、7月27日(月)、9月28日(月)、11月16日(月)、平成28年1月18日(月)、3月28日(月)
※開設日の前日までに予約がないときは、開設しません。

【場所】

ハローワーク川本 会議室
(川本地方合同庁舎1階)

【予約・問い合わせ先】
松江地方法務局浜田支局
☎0855-2210959

ひとり親家庭 巡回就業相談

(財)島根県母子寡婦福祉連合会では、島根県からの委託を受け、ひとり親家庭を対象とした就業相談事業を行っています。

【会場】

邑南町役場

【開催日】 毎月の第4水曜日

【開催時間】 午後1時～

相談を受けるには、事前に予約が必要です。

【申し込み・問い合わせ先】

邑南町役場福祉課
☎95-1115
IP050-5207-3008

ひとり親家庭 法律相談事業

(財)島根県母子寡婦福祉連合会では、島根県からの委託を受け、ひとり親家庭を対象とした法律相談事業を行っています。

【会場】 いわみーる(浜田市野原町)

【開催日】

奇数月の第4水曜日

【開催時間】

午後1時30分～午後3時30分
(一人あたり30分)

相談を受けるには、事前に予約が必要です。

【申し込み・問い合わせ先】

(財)島根県母子寡婦福祉連合会
☎0852-13215920

「とっとり・しまね企業 ガイドランス」開催

企業の採用担当者による会社概要や採用予定に関する情報を提供します。

【日時・場所】

◎4月18日(土)

広島会場(基町クレド)

◎5月17日(日)

大阪会場(大阪国際会議場)

◎5月23日(土)

東京会場(東京流通センター)
個別企業説明会

午後1時30分～午後4時30分

※その他、午前中には企業プレゼンテーション、午後には学生と企業の交流会もあります。詳細は、「ジョブカフェしまね」のサイトをご覧ください。

【対象者】

平成28年3月卒業予定の学生をはじめ、島根で就職を希望する方

【参加企業】

3月中旬から「ジョブカフェしまね」のホームページに順次掲載します。

<http://www.gogo-jobcafe-shimane.jp/>

【問い合わせ先】

ジョブカフェしまね

(公益財団法人ふるさと島根定住財団)
0120-671-4510

司法書士無料法律相談

司法書士による無料法律相談を実施します。

【内容】

遺産相続、遺言、不動産の売買、名義変更登記、お金の貸し借り、借金・ローン、クレジット、悪質商法、会社の登記、裁判、調停、成年後見等高齢者の財産管理など、さまざまな法律相談・登記相談(無料、予約優先、秘密厳守) ※完全予約制のため、予約のない時は中止する場合があります。

【日時】

4月18日(土)

午後1時～午後3時

【場所】

すこやかセンター

(川本町川本332-16)

【予約・問い合わせ先】

島根県司法書士会

司法書士総合相談センター

0120-114-1234

(受付時間 平日 午後0時30分～午後3時30分)

自衛隊幹部候補生及び技術幹部候補生を募集します。

一般大学から進む幹部候補生コースです。ここには、海上・航空自衛隊の飛行要員及び海上の技術要員が含まれます。

採用と同時に陸・海・空曹長に任命され、幹部候補生として一定期間の教育を受けた後、大卒程度合格者は3等陸・海・空尉に昇任、院卒程度合格者は2等陸・海・空尉に昇任し、幹部自衛官となります。

《幹部自衛官とは》

陸上・海上・航空各自衛官の階級は、2士から将まで、16階級に分かれています。

このうち、3尉以上の8階級を「幹部自衛官」といいます。幹部自衛官になるには、「幹部候補生」として、その養成機関である「幹部候補生学校」で必要な知識・技能を習得する必要があります。幹部候補生学校を卒業後、部隊に初級幹部として配属され、実践と教育を通じてさらなるスキルの向上に努めます。

幹部候補生に関する身分・待遇に関する概要は次のとおりです。

・身分 特別職国家公務員
・初任給

◎大学卒 214,900円

(平成25年4月現在・他諸手当有り)

◎大学院卒 232,000円

(平成25年4月現在・他諸手当有り)

・待遇の面においても、自衛官は公安職国家公務員に準じた給与・福利厚生が保証されています

【受付期間】

3月1日(日)～

5月1日(金)

※締切日必着

【応募資格】

日本国籍を有し、平成28年4月1日現在、20歳以上26歳未満の者(22歳未満の者は大学を卒業した者等(見込みの者を含む))

大学院修士課程修了者等(見込み)は28歳未満の者

【採用試験】

◎第1次試験・・・筆記試験

(飛行要員は筆記試験及び操縦適性検査)

◎第2次試験・・・小論文試験

・口述試験・身体検査

◎筆記試験 5月16日(土)

◎筆記試験 5月17日(日)

(飛行要員希望者のみ)

◎第2次試験・・・小論文試験

6月16日(火)から6月19日(金)のうち指定する日

◎試験場所

◎第1次試験

受付時に通知いたします。

(飛行要員の操縦適性検査は松江地方合同庁舎)

◎第2次試験 別示

【合格発表】

第1次試験合格者発表

6月5日(金)

【採用時期】

平成28年3月下旬から4月上旬

【問い合わせ先】

自衛隊島根地方協力本部

大田地域事務所

0854-821-437

<http://www.mod.go.jp/pco/shimane>

4月の納税

◎国民健康保険税(第12期分)

納期限 3月31日(火)

4月の納税

固定資産税(第1期分・全期前納分)

国民健康保険税(第1期分・暫定)

平成27年度 労働基準監督官採用試験

労働基準監督官採用試験を実施します。

【受験資格】

◆昭和60年4月2日～平成6年4月1日生まれの者
◆平成6年4月2日以降生まれの者で次に掲げるもの

- (1) 大学を卒業した者及び平成28年3月までに大学を卒業する見込みの者
- (2) 人事院が(1)に掲げる者と同等の資格があると認める者

【試験の程度】 大学卒業程度
【試験区分・採用予定数】

◆労働基準監督官A(法文系) 約160名

◆労働基準監督官B(理工系) 約40名

【受付期間】

◆インターネット受付

4月1日(水) 午前9時～13日(月) (受信有効)

◎インターネット申込用受験案内アドレス

<http://www.jinji.go.jp/saiyo/shiken/jyukennanai/>

◎インターネット申込専用アドレス

<http://www.jinji-shiken.jp>

go.jp/juken.html

※インターネット申込みがでない場合は、島根労働局総務部総務課人事係で受験申込書をお渡ししますので、郵送または持参してください。郵送又は持参

◆4月1日(水)

◆2日(木) (通信日付有効)

【第1次試験日・試験地】

6月7日(日)

松江市、広島市、大阪市ほか

【第2次試験日・試験地】

7月15日(水)～17日(金)

のうち第1次試験合格者で指定する日時

松江市、広島市、大阪市ほか

【第1次試験合格者発表日】

6月30日(火) 午前9時

【最終合格者発表日】

8月25日(火) 午前9時

【問い合わせ先】

島根労働局総務部総務課人事係

☎0852-2017005

※労働基準監督官の主な業務、採用後の処遇・研修

などは厚生労働省のホームページ「労働基準監督官採用試験情報」をご覧ください。

【試験の種類】

① 裁判所職員採用総合職試験 (裁判所事務官、院卒者区分)

② 裁判所職員採用総合職試験 (家庭裁判所調査官補、院卒者区分)

③ 裁判所職員採用総合職試験 (裁判所事務官、大卒程度区分)

④ 裁判所職員採用総合職試験 (家庭裁判所調査官補、大卒程度区分)

⑤ 裁判所職員採用一般職試験 (裁判所事務官、大卒程度区分)

【受験資格】

①②について

昭和60年4月2日以降に生まれた方で、大学院を修了した方及び平成28年3月までに大学院を修了する見込みの方

③④について

昭和60年4月2日から平成6年4月1日までに生まれた方 (平成6年4月2日以降に生まれた方で、大学を卒業した方及び平成28年3月までに大学を卒業する見込みの方も受験可)

⑤について

昭和60年4月2日から平成6年4月1日までに生まれた方 (平成6年4月2日

以下に生まれた方で、大学を卒業した方及び平成28年3月までに大学を卒業する見込みの方も受験可)

平成27年度 裁判所職員採用試験

以降に生まれた方で、大学、短期大学又は高等専門学校を卒業した方及び平成28年3月までに大学、短期大学又は高等専門学校を卒業する見込みの方も受験可)

【申込受付期間】

◎インターネットの場合

4月2日(木) 午前10時～13日(月)

郵便の場合

4月2日(木)～6日(月)

【第1次試験】

5月31日(日)

【受験案内】

裁判所のウェブサイト

(<http://www.courts.go.jp/saiyo/index2.html>)に掲載)

最新りの裁判所で受験案内と申込用紙を交付します。

【問い合わせ先】

松江地方裁判所

事務局総務課 人事第一係

〒690-0852

松江市母衣町68番地

☎0852-2611969

交通事故発生状況 (2月)

	発生(件)	死者(人)	傷者(人)	
邑智郡	2月	2	0	2
	前年比	0	0	-1
邑南町	2月	1	0	1
	前年比	0	0	-1
石見地域	2月	1	0	1
瑞穂地域	2月	0	0	0
羽須美地域	2月	0	0	0

広告募集中!

縦 4.5センチメートル
横 6.0センチメートル
1枠 3,000円
(町外 5,000円)

【問い合わせ】
邑南町役場総務課
☎95-1111
IP050-5207-3000

部屋のリフォームから

壁紙・カーテン・敷物
各種、ご相談承ります

インテリア幹

IP電話 050-5207-2702
邑南町矢上929

【広告】企業の活性化および財政収入をはかることを目的としています。

邑南町の奨学金制度 奨学生募集

邑南町には、下記の3つの奨学金制度があります。それぞれ特色ある奨学金制度ですので、進路にあったものを選んで、ぜひご活用ください。

- 募集開始 4月1日(水) ●応募締切 6月8日(月) ●併願可能(併用不可)
- 申請要件 本人または保護者が町内在住であること(他、下記参照)

◆邑南町奨学金

【目的】

経済的理由によって就学が難しい方のための学資援助

区分	高等学校、中等教育学校後期課程、特別支援学校高等部		短期大学、高等専門学校、専修学校		大学		貸与月額
	私立	国公立	私立	国公立	私立	国公立	
	1万円	1万円	1万5千円	1万5千円	2万円	2万円	2万5千円
	1万円	1万円	1万5千円	1万5千円	3万円	3万円	3万5千円
	1万円	1万円	1万5千円	1万5千円	4万円	4万円	4万円
	1万円	1万円	1万5千円	1万5千円	5万円	5万円	5万円

【申請要件】

①高等学校以上の学校に在学していること

②就学の意味があるが、経済的理由で学資の支弁が困難であること

③他の奨学金を受けていないこと

【申請書類】

①奨学金貸与願書 ②在学証明書

③住民票(本人・保護者)

【償還条件】

④所得証明書(平成26年度分)

【償還免除】

無利子。貸与完了から1年経過後に開始し、貸与期間の2倍の期間で償還

卒業後1年以内に町内へ定住し、卒業から5年が経過したとき全額免除

【問い合わせ先】

学校教育課 ☎83111226

IP0501520715250

◆邑南町農林業後継者育成奨学金

【目的】

町内の農林業振興に資する人材を育成するための学資援助

区分	短期大学、専修学校、農業者研修教育施設		大学、大学院		貸与月額
	私立	国公立	私立	国公立	
	5万円	5万円	6万円	6万円	6万円
	5万円	5万円	6万円	6万円	6万円
	5万円	5万円	6万円	6万円	6万円
	5万円	5万円	6万円	6万円	6万円
	5万円	5万円	6万円	6万円	6万円

【申請要件】

①大学もしくは専修学校、農林大学

校などで、農林業に関する知識及び技術を履修する課程に在学していること

②①に定める学校卒業後、町内で農林業に従事する意思があること

【申請書類】

①奨学金貸与願書 ②在学証明書

③住民票(本人・保護者)

④小論文(800字程度)

テーマ「邑南町の医療福祉に携わって、私がやりたい事」

【償還条件】

無利子。貸与完了から1年経過後に開始し、貸与期間の2倍の期間で償還

卒業後1年以内に町内へ定住し、卒業から5年が経過したとき全額免除

【問い合わせ先】

農林振興課 ☎9511116

IP0501520713011

◆邑南町医療福祉従事者確保奨学金

【目的】

町内の医療・福祉施設で業務に従事する意思がある人材の、専門資格・知識習得のための学資援助

区分	短期大学、高等専門学校、専修学校		大学		貸与月額
	私立	国公立	私立	国公立	
	6万円	6万円	6万円	6万円	6万円
	6万円	6万円	6万円	6万円	6万円
	6万円	6万円	6万円	6万円	6万円
	6万円	6万円	6万円	6万円	6万円
	6万円	6万円	6万円	6万円	6万円

【申請要件】

①大学・大学院で、医学・歯学・薬学を履修する課程に在学し、医師・歯科医師・薬剤師免許を取得見込みであること

もしくは、大学・短大・高等専門学校・専修学校で、医療または福祉技術を履修する課程に在学し、別に定める医療福祉資格を取得見込みであること

②①に定める免許または資格を有した後、町内医療施設または福祉施設で免許・資格を生かした業務に従事する意思があること

【申請書類】

①奨学金貸与願書 ②在学証明書

③住民票(本人・保護者)

④小論文(800字程度)

テーマ「邑南町の医療福祉に携わって、私がやりたい事」

【償還条件】

無利子。貸与完了から1年経過後に開始し、貸与期間の2倍の期間で償還

卒業後1年以内に町内へ定住し、卒業から5年が経過したとき全額免除

【問い合わせ先】

保健課 ☎8311123

IP0501520715002

平成27年度募集から医療福祉資格

に保育士が追加されます。この奨学金で対象となる資格は、次のとおりです。

○福祉関連(精神保健福祉士・社会福祉士・介護福祉士・保育士)

○医療・看護関係(管理栄養士・看護師・保健師・助産師・診療放射線技師・臨床検査技師・臨床工学士・歯科衛生士・歯科技工士・理学療法士・作業療法士・義肢装具士・言語聴覚士・視能訓練士・救急救命士)

○その他(あん摩マッサージ指圧師・はり師・きゅう師・柔道整復師)

平成27年4月から 生活困窮者の支援 制度が始まります

全国的に、非正規雇用労働者や低所得者が増加し、雇用の安定を前提とした社会保障制度や労働保険制度の救済を受けられず、生活に困窮する方が増加しています。そのような状況の中、平成25年12月に「生活困窮者自立支援法」が成立し、平成27年4月より「生活困窮者自立支援制度」が実施され、全国の自治体で生活困窮者の相談窓口が設置されることになりました。

◆対象者

●この制度の対象者は、経済的に困窮し最低限度の生活が維持できなくなるおそれのある方です。(相談支援の対象者には具体的な収入や資産の要件はありません。)

をはじめ関係する支援制度へつないでいきます。

◆相談窓口

● 邑南町での相談窓口は、邑南町社会福祉協議会です。

● なお、生活保護の相談窓口は、福祉事務所(役場福祉課内)です。

◆支援内容

● 相談窓口では、一人ひとりの状況に合わせた支援プランを作成し、専門の支援員が相談者に寄り添いながら、他の専門機関と連携し、解決に向けた支援を行います。

● この制度では、失業などで住居を失った方への家賃補助を除いては独自の給付制度はありませんが、必要に応じて資金貸付や法律相談、就労相談など

【問い合わせ先】

邑南町社会福祉協議会

☎ 8410332

邑南町福祉事務所

(役場福祉課内)

☎ 9511236

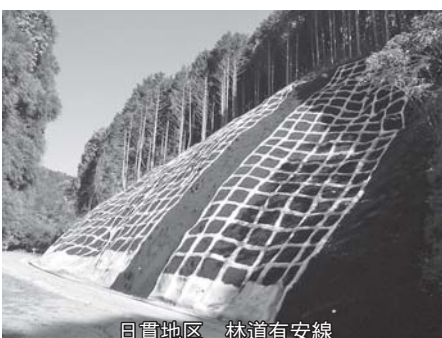


平成25年8・24豪雨災害復旧事業進捗状況 (国庫補助災害)

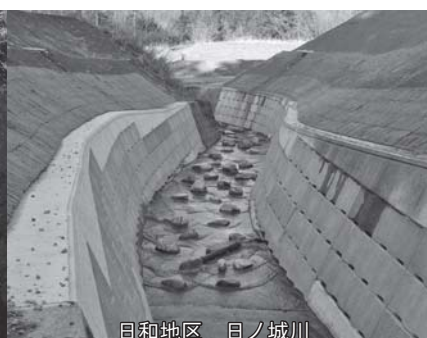
平成27年3月末見込

	農地・農業用施設災害								合計
	農地				施設				
	羽須美	瑞穂	石見	計	羽須美	瑞穂	石見	計	
箇所数	10	32	191	233	2	17	112	131	364
発注数	10	32	191	233	2	17	112	131	364
発注率	100%	100%	100%	100%	100%	100%	100%	100%	100%
竣工数	10	32	109	151	2	17	64	83	234
竣工率	100%	100%	57%	65%	100%	100%	57%	63%	64%

	林道災害				公共土木施設災害								
	林道				河川				道路				合計
	羽須美	瑞穂	石見	計	羽須美	瑞穂	石見	計	羽須美	瑞穂	石見	計	
箇所数	1	22	28	51	0	18	81	99	0	17	71	88	187
発注数	1	22	28	51	0	18	80	98	0	17	65	82	180
発注率	100%	100%	100%	100%	-	100%	99%	99%	-	100%	92%	93%	96%
竣工数	1	22	28	51	0	18	40	58	0	17	51	68	126
竣工率	100%	100%	100%	100%	-	100%	49%	59%	-	100%	72%	77%	67%



目貫地区 林道有安線



目和地区 目ノ城川



鱒淵地区緩木 有井頭首工

保健課 083-11123
福祉課 095-11115
羽須美支所保健係 087-02221
IP 050-5207-5002
IP 050-5207-3008

なぜ受けないの？ 特定健診

あの時、受けておけば・・・
では遅いのです！
特定健診は、40歳以上75歳未満の方を対象に行われますが、邑南町平成25年度の受診率は6%で、県内2位の受診率ですが、それでもまだ約半数の方が未受診です。特定健診は自覚症状がなのまま進行してしまう生活習慣病を早期発見します。あの時受けておけば・・・という事態になる前に特定健診を受けましょう。



①「仕事が忙しくて時間が がないんです」

特定健診を受けるのは年1回、かかる時間も数時間から半日程度です。もしも病気で倒れて、あの時健診を受けていたら・・・と思っても、失った時間は取り戻せません。これからもずっと、人生を有意義なものにするために、健診を受けて、病気の芽を摘み取ってしまいましょう。

また、お忙しい方のため、平日の夕方仕事帰りに受診できる、夕方スピード健診も行っています。

平日はどうしても受けにくい方には、町内医療機関での個別健診も行っており、土曜日に受診することもできます。

②「子どものころから健康には自信があるんです」

生活習慣病の多くは、自覚症状がなのまま悪化していきます。日頃から健康に自信を持っておられる方が、ある日突然、心筋梗塞や脳梗塞で病院へ運ばれるケースもあります。自分の体を過信せず、健診を受けて客観的な健康状態を把握することが、健康維持の秘訣なのです。

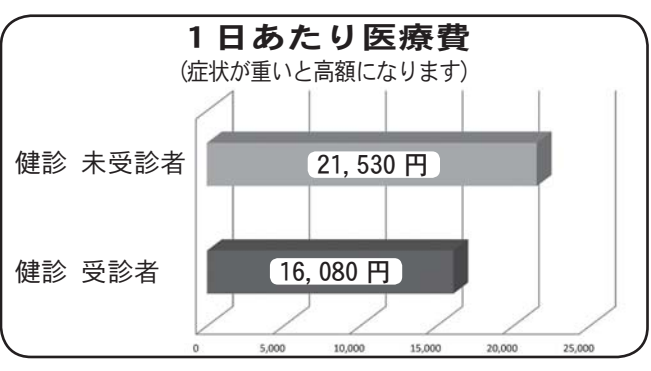
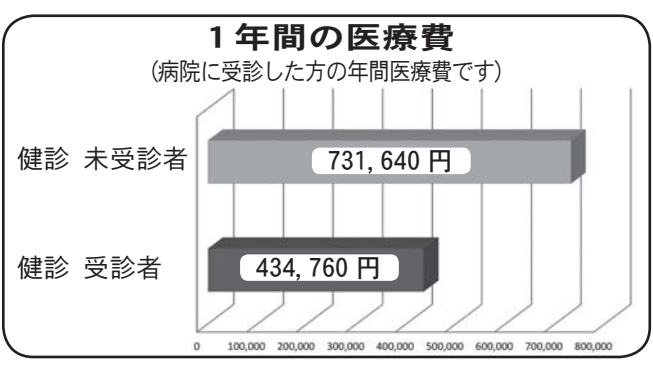
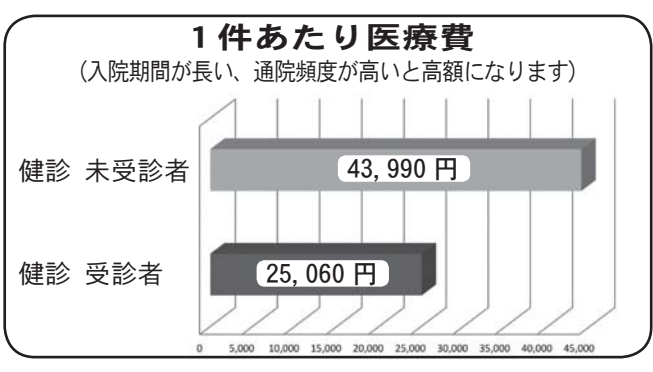
邑南町は、島根大学と共同で健診を行っており、普通の特定健診よりもより内容の充実した健診を実施していますので、大変魅力的な健診となっております。

③「健診を受ける費用がもったいないじゃないですか？」

邑南町の場合、特定健診を5000円で受けることができます。病気の治療には、健診を受けるよりもっと多くの負担が必要ですが、もし早期に発見できれば、治療費は少なくて済みます。つまり、健診を受けることが、一番経済的なのです。

国民健康保険の統計から、健診受診者と未受診者の医療費比較をしてみました。

**特定健診受診者と
未受診者の医療費比較
こんなに差があります！！**





3月は自死対策強化月間です。

近年、うつ病や自死者数の増加などが社会問題となっています。島根県は自殺死亡率が全国4位（H25年厚生労働省人口動態統計参照）となっており、邑南町の場合、高齢者の自死が多いのが現状です。また、自死者の背景として、1人暮らしの方は少なく、動機として健康問題や経済・生活問題が多いという状況です。

高齢者の自死を予防するためにも周りの人が気にかけることが大切です。下記のチェックリストを使って自分や周りの人のこころの健康状態を確認してみましょう。

以下の症状の中で、**過去2週間以上にわたって、「ほとんど毎日、一日中続いているもの」**が、**①②を含めて5項目以上ある場合は「大うつ病」、2～4項目の場合は「小うつ病」の疑いがあります。**

<p>①抑うつ気分</p>  <p>気持ちが沈みこんだり、ふさぎこんだ状態が続いている。</p>	<p>②興味や喜びの消失</p>  <p>仕事や趣味など、普段やっていたことに興味を持てなくなった。</p>	<p>③食欲減退</p>  <p>いつも食欲が落ちている。減量しようとしていないのに体重が減ってきている。</p>	<p>④睡眠障害</p>  <p>ほとんど毎晩よく眠れない。ぐっすり寝た感じがしない。</p>	<p>⑤精神運動の制止または焦燥</p>  <p>言葉がなかなか出てこない。じっとしてられず、じっと座ってられない。</p>
<p>⑥易疲労性・気力の低下</p>  <p>いつもより疲れやすくなっている。気ばかり焦るが、気力が出ない。</p>	<p>⑦強い罪責感</p>  <p>自分は価値のない人間だと感じる。物事がうまくいかないのは自分のせいだと思う。</p>	<p>⑧思考力低下・集中力低下</p>  <p>新聞やテレビを見ても内容が頭に入っていない。</p>	<p>⑨自殺念慮</p>  <p>気持ちが沈みこんで、自殺の事を何度も考える。自殺を計画したことがある。</p>	<p>※チェックリストの結果が小うつ病以上だった方やその他、こころの健康について気にかかることがありましたら、保健課にご相談ください。</p> <p>【問い合わせ先】 保健課 ☎ 83-1123 IP050-5207-5002</p>

（出典 / 地方独立行政法人東京都健康長寿医療センター研究所 栗原 主一：うつ病エピソードチェック表）

※町が作成する公文書等は、「自死」を基本として使用します。法律の名称、統計用語等については「自殺」を用います。



健診・サロン掲示板 4月号

- 1 水 地域運動教室 (口羽)
- 2 木 地域運動教室 (上口羽・出羽)
- 6 月 地域運動教室 (上田)
- 7 火 地域運動教室 (高海)
- 8 水 地域運動教室 (田所・和田原)
- 9 木 地域運動教室 (市木)
- 10 金 地域運動教室 (井原)
- 14 火 地域運動教室 (戸河内・亀谷・中野)
- 15 水 地域運動教室 (日和)
- 16 木 地域運動教室 (布施)、1歳6か月・3歳児健診 (元気館)
- 20 月 地域運動教室 (上雪田・矢上)
- 21 火 地域運動教室 (宇都井・四つ葉)
- 22 水 地域運動教室 (上田所)
- 23 木 地域運動教室 (阿須那・口羽町)、離乳食教室 (前期)
- 24 金 地域運動教室 (西鱒淵)
- 25 土 ウォーキング (市木)
- 28 火 地域運動教室 (白貴)
- 30 木 心の健康相談 (臨床心理士・元気館)

4月の当番医



- 5 (日) 公立邑智病院 波多野診療所
- 12 (日) 公立邑智病院 加藤病院
- 19 (日) 公立邑智病院 加藤病院
- 26 (日) 星ヶ丘クリニック 加藤病院
- 29 (水) 河野医院 大隅医院

※注意

当番医は変更されることがあります。最新情報は、おおなんケーブルテレビのデータ放送（dボタン）または邑南町ホームページでご確認ください。

一人で抱えこんでいませんか？

こんなとき
お役に立ちます！

邑南町 地域包括支援センター

邑南町地域包括支援センターは、邑南町が運営している機関で、高齢者のみなさんが住みなれた地域で暮らしていけるように、介護、福祉、医療などさまざまな面から総合的に支える地域の中核の機関となる役割を担っています。

本人や家族、住民のみなさん、ケアマネジャーなどから受けたいろいろな相談ごとを、適切な機関と連携して解決に努めます。

ぜひ、お気軽にご利用ください。

保健師

主任ケアマネジャー

社会福祉士

こんな
スタッフが
います

邑南町地域包括支援センターには、保健師、社会福祉士、主任ケアマネジャーの三職種の職員など、資格をもった職員がそれぞれの専門性を生かしながら互いに連携をとり「チーム」として総合的に高齢者の支援を行っています。

まずは
ご相談ください！



そのほかにも、こんな悩みは
ありませんか？

- ・近所に住む一人暮らしが、最近徘徊をしていて心配だ。
- ・介護サービスを受けたいけれど、どうすればいいのかわからない。
- ・家族に認知症の症状が出てきたようだ。

など、高齢者やその家族のみなさんが抱える悩みや心配ことなどさまざまな相談を受けます。

たとえば…近所の一人暮らしの高齢者が心配

近所に住む一人暮らしの高齢者が、最近閉じこもりがちで心配です。頼れる身内がいらないようすが、あまり口出しもできず、どこに相談してよいかも分からないので困っています。



さまざまな相談ごとに応じます。

こんにちは！！

地域包括支援センターです。

福祉課（地域包括支援センター）
☎ 95-1115
IP050-5207-3008

在宅で介護をしている方へ 「介護者家族の会」を開催しています

ご家庭で介護をしておられる家族介護者同士が、定期的に集い、日頃の介護の悩みなどをお互いに語り合い気分転換する場です。

地域は問いませんので、ご都合のよい会場へお気軽にお越しください。

【対象者】 要介護1～5の方を家庭で介護している家族介護者

地域	羽須美地域	瑞穂地域	石見地域
開催日時	毎月第3木曜日 4月16日(木) 10:00～12:00	毎月第3木曜日 4月16日(木) 10:00～12:00	毎月第3月曜日 4月20日(月) 10:00～12:00
場所	口羽公民館	高原公民館	中野公民館
内容	27年度の予定について 意見交換・情報交換		
参加費(お茶代)	100円		
参加申込先	羽須美支所 福祉係 ☎ 87-0221 IP050-5207-6500	瑞穂支所 福祉係 ☎ 83-1121 IP050-5207-5000	福祉課 地域包括係 ☎ 95-1115 IP050-5207-3008

【問い合わせ先】 福祉課 地域包括係 ☎ 95-1115 IP050-5207-3008

障害福祉情報コーナー

精神疾患で継続して通院される方の医療費負担を軽減する制度

自立支援医療（精神通院医療）

をご存じですか？

自己負担割合が、医療費の「1割」まで軽減されます。

世帯の所得状況や症状等によっては、さらに低くなります（1か月あたりの上限額を設定）。

対象者は？

●何らかの精神疾患により、通院による治療を続ける必要がある方が対象です。

対象となるのはすべての精神疾患で、次のようなものが含まれます。

- ・統合失調症
- ・うつ病、躁うつ病などの気分障がい
- ・てんかん
- ・ストレス関連障がい
- ・アルコール関連障がい
- ・発達障がい
- ・認知症等の脳機能障がい など

症状がほとんど消失している患者であっても、軽快状態を維持し、再発を予防するためになお通院治療を続ける必要がある場合には、対象となります。

どうすれば制度が利用できるの？

●福祉課窓口へ申請して、「自立支援医療受給者証」を取得してください。

申請が認められると「自立支援医療受給者証」が交付されますので、受診の際に提示してください。



軽減の対象となる医療は？

●精神疾患・精神障がいや、精神障がいのために生じた病態に対して、病院又は診療所に入院しないで行われる医療が対象です。

外来、外来での投薬、デイケア、訪問看護等が含まれます。

精神障がいのために生じた病態とは、精神障がいの症状である躁状態、抑うつ状態、幻覚妄想、情動障がい、行動障がい、残遺状態等によって生じた病態のことであり、

どの医療機関で利用できるの？

●この制度が利用できるのは「指定自立支援医療機関」（病院・診療所・薬局・訪問看護ステーション）に限られます。

指定医療機関であるかどうかは、直接医療機関へお問い合わせいただくか、福祉課へお尋ねください。県のホームページにも一覧表を掲載しています。

注意！

～次のような医療は対象外です。～

- × 受給者証に記載された指定医療機関以外での医療
- × 入院
- × 精神疾患・精神障がいと関係のない疾患
- × 公的医療保険の対象とならない治療、投薬など

詳しくは、福祉課へお問い合わせください。 ☎ 95-1115 IP050-5207-3008

保健課・公民館共催
毎月第4土曜日は
ウォーキングの日

平成27年度 年間予定

開催日	地区	備考
4月25日	市木	
5月23日	井原	
6月27日	出羽	
7月25日	日和	
8月22日	田所	
9月26日	阿須那	
10月24日	矢上	
11月28日	口羽	
12月19日	布施	第3土曜日
1月23日	中野	
2月27日	高原	
3月26日	日貫	

市木 健康ウォーキング



【日 時】 4月25日(土)

受付 午前8時30分～

開始 午前9時00分

【集合場所】 市木公民館

【内 容】 ウォーキング 約4.5km

【参加費】 無料

【持ってくるもの】 飲み物、雨具、お持ちの方は万歩計

【申し込み先】

4月22日(水)までに電話でお申込みください。

※悪天候により中止する場合は邑南町HPに掲載します。

また、申し込みをされた方には電話連絡します。

ウォーキング相談窓口(元気館トレーニング室内)

☎ 83-2270 IP 050-5207-5005

市木公民館

☎ 85-0126 IP 050-5207-4000

事業所名	職 種	内 容	年齢	備 考
富永歯科医院	歯科衛生士	歯科衛生士業務、施設での口腔ケア、訪問歯科衛生指導等	不問	歯科衛生士免許
社会福祉法人 石見さくら会	保育士・保育補助	保育所における保育業務・保育補助	不問	保育士免許(あれば尚良し)
	看護師・准看護師	入所者の看護業務	不問	看護師・准看護師免許
	介護職員	高齢者の日常生活介助業務 (桃源の家・香梅苑)	不問	介護福祉士、ヘルパー2級(あれば尚良し)
	調理職員	入所者の調理業務	不問	調理師、調理経験(あれば尚良し)
瑞穂トーアリゾート(株) 水明カントリークラブ	ゴルフ場コース管理	ゴルフ場コース整備、芝の管理、伐採・草刈等	不問	普通自動車免許
	ゴルフ場スタッフ	ゴルフ場フロント・スタート業務全般、洗車、清掃等	不問	普通自動車免許
	レストランスタッフ	レストランホール業務、洗い場、調理業務等	不問	パソコン操作
邑智郡公立病院組合 公立邑智病院	看護師・准看護師	外来及び病棟の看護業務	不問	看護師・准看護師免許
	看護アシスタント	入院患者の看護アシスタント業務	不問	介護関係免許あれば尚良し
	事務補助	外来診療科受付業務	不問	パソコン操作
株式会社 ニチイ 学館松江支店	医療事務員	窓口受付・電話対応・コンピュータ入力・保険請求業務	不問	メディカルクラーク取得者歓迎、入社後資格取得可
株式会社 神楽門前湯治村	調理師	調理業務全般	不問	調理師免許
	飲食店・物産店等の接客業務	フロント接客業務、飲食店・物販店・コンビニ接客業務、調理・食品加工業務等	不問	不問
島根県 社会福祉事業団 緑風園	支援員	入所者の日常生活支援、日中活動支援等	不問	不問
	世話人	グループホームにおける入居者の食事作り、生活支援	不問	不問
有限会社 斉木砂利	一般事務	総務・経理関係事務	不問	パソコン操作
	砕石プラントオペレーター	砕石プラントの操作、原石採取・原石投入等	不問	車両系建設機械・掘削作業主任(あれば良し)
	ダンプ運転手	砕石・砂利の運搬、伝票発行	不問	大型運転手
社会福祉法人 邑智福祉振興会 (愛香園)	支援員	入所者の日常生活支援	不問	不問
	事務員	一般事務	不問	不問

(土日祝日を除く) 紹介所は商工観光課内にあり、午前8時30分から午後5時まで、毎日相談に応じています

邑南町無料職業紹介所 求人情報

【問い合わせ先】 邑南町無料職業紹介所 ☎ 95-2565 (商工観光課内) IP 050-5207-3020



最新の邑南町の求人情報はハローワークインターネットサービスをご利用ください。

<https://www.hellowork.go.jp/index.html>

高原神社の拝殿 「神徳殿」



高原神社拝殿「神徳殿」

おおなんの文化財85号で少し触れましたが、高原神社の拝殿についてのお話です。
高原神社の拝殿は、高原村に生まれ、小倉や朝鮮半島を舞台に土木業、鉱山経営で成功した実業家、小林徳一郎翁によって建立されました。
昭和9年、皇室尊崇の念の高かった翁より皇太子の誕生



東西文化の和を感じる柱の造形

記念として拝殿を新築したいと申し出がありました。さっそく、当時の服部和三郎村長は三上吉久社掌とその準備にとりかかり、設計者を高見の田岡玉市氏に依頼し、この年の11月13日に起工し、翌年5月6日に竣工しました。
柱はコンクリート製で人造石研ぎ出し仕上げとして、強いエンタシス（胴張り、柱の中央部のふくらみ）のある円柱に、ギリシアのドーリア式の柱頭を乗せており、アテネのパルテノン神殿を模しています。昭和10年にこれほど斬新なデザインの社殿を建立したことは神社建築史上でもめずらしいことで、高原の人々の先進性を物語っているの



「神徳殿」小林徳一郎書

はないでしょうか。
古代ギリシアの神殿建築様式と、日本の伝統的木造建築を巧みに融合させた、東西文化の和とも言うべき建物であって、高原の誇りとして永く保存したいものです。
昭和17年、翁が帰郷した際、この拝殿を「神徳殿」と名付けて、翁自筆の額が掲げられました。
【参考文献】
◆「耀 小林翁の生涯」高原公民館小林翁顕彰会／昭和53年発行
◆「高原神社境内調査報告」広島大学工学部建築学助手 工学博士 三浦正幸／平成元年

スポーツ・文化・ボランティア活動などの団体活動の保険

スポーツ安全保険



傷害保険 賠償責任保険 突然死葬祭費用保険

◆対象となる事故

団体活動中の事故／往復中の事故

◆保険期間

平成27年4月1日午前0時
～平成28年3月31日午後12時
(申込受付は平成27年3月から)

加入区分・掛金・補償額 団体活動を行う5名以上の方々でご加入ください。加入区分は加入者ごとに選択ください。

加入対象者	補償対象となる団体活動	加入区分	年間掛金 (1人あたり)	傷害保険金額				賠償責任保険 支払限度額 (各共済額付)	突然死葬祭 費用保険 支払限度額
				死亡	後遺障害 (1級)	入院 (1日)	通院 (1日)		
子ども 中学生以下 特別支援学校 高等部の 生徒を含む。	スポーツ活動 文化・ボランティア・地域活動	A1	800円	2,000万円	3,000万円	4,000円	1,500円	対人・対物賠償 合算1事故5億円 ただし、対人賠償は1人1億円 対人・対物賠償 合算1事故5億500万円 ただし、対人賠償は1人1億500万円	突然死 急性心不全 脳内出血など 葬祭費用 180万円
	上記団体活動に加え、個人活動も対象 AW区分の特典：個人活動・個人練習なども補償の対象となります。 上段：団体活動中およびその往復中の補償額 下段：上記以外(個人活動など)の補償額	AW	1,450円	2,100万円	3,150万円	5,000円	2,000円		
大人 高校生以上 65歳以上 の方も加入 できます。	文化・ボランティア・地域活動、団体員の送迎、応援、準備、片付け ※スポーツ活動を行う場合は対象となります。	A2	800円	2,000万円	3,000万円	4,000円	1,500円	対人・対物賠償 合算1事故5億円 ただし、対人賠償は1人1億円 ※自動車事故によって賠償責任を負った場合は、補償の対象となりません。	突然死 急性心不全 脳内出血など 葬祭費用 180万円
	スポーツ活動 スポーツ活動の指導・審判	C	1,850円	2,000万円	3,000万円	4,000円	1,500円		
	子どもへのスポーツ活動の指導・審判 ※C区分でも加入可	AC	1,300円	1,000万円	1,500万円	2,500円	1,000円		
	スポーツ活動 ※C区分でも加入可 ※スポーツ活動を行わない場合はA2区分	B	1,000円	600万円	900万円	1,800円	1,000円		
全年齢	危険度の高いスポーツ活動	D	11,000円	500万円	750万円	1,800円	1,000円		



携帯電話から資料請求ができます。

スポーツ安全協会 検索
インターネットからも
加入受付を行って
おります。詳しくは、ホーム
ページをご覧ください。

スポーツ安全協会 島根県支部
(公財)島根県体育協会内
☎ 0852-21-5388 ☎ 0855-26-4733
【電話受付】午前8時30分～午後5時(土、日、祝日、12/29～1/3を除く)

インターネットからの加入受付もできます。
詳しくはホームページをご覧ください。
<http://www.sportsanzen.org>

子育てカルタ

平成26年11月に作成した、「邑南町子育てカルタ」について、数回に分けて掲載しています。今回は「た」から「ね」です。

「邑南町子育てカルタ」は、は各公民館に貸し出し用を置きます。いろいろな場面でご利用ください。(※非売品)



怒る方も怒られる方も気持ち悪い感じ。でも「さっきはごめんささい」と。もう抱きしめないわけにはいかない。「ぎゅっと」とするとお互いのごめんささいが伝わる。

た だきしめて
そのぬくもりが
あんしんかん

漆谷早苗

石見中学校美術部

ち ちいさなて
にぎってとんとん
かたたたき



娘に「肩たたいて」とお願いする。まだまだ小さい手だけど「とんとん」と口ずさみながら叩いてくれる。

つ つまづいた
そのけいけんが
役に立つ



子育てはうまくいった経験より、つまづいたと思った方が生きることへの見方や考え方や行い方を育てる。失敗を恐れず子育てに励んで欲しい。

石見中学校美術部

藤村信温

て てをにぎり
きょうもげんきで
いっといで



毎朝学校に出かける前に握手して、手のぬくもりを感じながら登下校時の無事と一日の健康を思ったものだ。時には子どもがトイレの中で私の手を握りに来たときも。

と ともだちは
大切にしよう
心のささえになるよ



いままで生活をしてきて、その時々々の悩みなど相談にのってもらったり、意見を言い合ったり、一緒に楽しみを味わったり、本当に心の支えになった。

石見中学校美術部

矢上高校美術部

な なにはとも
うまれてくれて
ありがとう



子育ては大変、共に泣いたり、笑ったりとお父さん、お母さんの子どもで生まれてきてくれてありがとう。口では言わないけど、感謝。親にとっては最高の宝。

に にきび、へりくつ、
思春期の息子の寝顔
ここぞとばかり
なでまわす



いつのまにか我が家では一番背が高くなった息子。思春期を迎え無愛想で文句ばかりだけど、根っこは優しく不器用。母はちゃんとわかってるよ。よしよし。

矢上高校美術部

矢上高校美術部

ぬ ぬるぬるする
たべものは
身体にいいよ



子どもはぬるぬるする食べ物嫌がりますが、極力食べて元気で大きくなってね。

「邑南の自然・景観」写真展開催

3月21日(土) ~ 5月24日(日)まで、瑞穂ハンザケ自然館で写真展を開催します。邑南町で撮影された写真は、どれも邑南町の豊かさが溢れています。皆様、どうぞ来館ください。

【問い合わせ先】

瑞穂ハンザケ自然館

☎ 83-10819

IP 050520714886

小笠原 由美子

国民年金 こんなときには届出が必要です。

退職したとき

お勤めをしていた方が60歳未満で退職された場合、国民年金の手続きが必要です。

手続きは退職日の翌日から14日以内に役場の窓口で行います。厚生年金保険資格喪失証明書（会社でもらってください）と年金手帳、印鑑を持って窓口へお越しください。

また配偶者に扶養されていた方が、配偶者が厚生年金、共済年金を辞めたときは、扶養されていた配偶者の方も、国民年金の手続きが必要です。

再就職日までに1日でも空白があれば手続きが必要

退職してもすぐに再就職するから手続きはいらないと思っている方もいらっしゃいますが、この場合も必ず届出をしてください。

*届出されなかった場合、年金額が少なくなったり受け取れない場合もありますので、必ず届出をしましょう。

平成27年度の保険料は月額15,590円です。

平成27年度の国民年金保険料は月額15,590円です。毎月の保険料は、厚生労働省（日本年金機構）から送られてくる「納付書」で翌月の末日までに納めます。

支払い窓口は、金融機関（ゆうちょ銀行を含む）、コンビニエンスストアとなっています。

毎月支払い窓口にいけない方は口座振替をご利用ください。割引制度もあります。

年金
揭示
板

町民課

☎95-1114
(050-5207-3006)

【問い合わせ先】
浜田年金事務所 ☎0855-2210670
町民課 ☎95-1114
瑞穂支所 ☎83-1114
羽須美支所 ☎87-10221

IP050-5207-165000
IP050-5207-150006
IP050-5207-130006



英語指導助手

ウエインデイの 随想

3月に20年来の親友が私を訪ねて日本へとやって来ます。

彼女と出会ったのは小学校5年生の時でした。彼女とは1マイル(約1.6km)離れた場所に住んでいて、小学校から高校までを同じ学校に通い過ごしました。

当時私は4学級ある少し大きな小学校へ通っていました。1クラスには25人の児童がいて、私と彼女はクラスメイトでした。担任は年配の先生で、私たちのことを決して子ども扱いしない、平等で尊重してくれる良い先生でした。私たちはみんなこの先生のことを大好きで尊敬をしていました。

6年生になると、私も彼女もバスに乗って学校に通いました。6年生の時と同じ敷地の異なった校舎に、7・8年生では同じ校舎に通いましたが残念ながら同じクラスにはなれませんでした。高校になってからは習得した24単位のうち、1つだけ同じクラスになることができました。私も彼女も日本語の授業を受講し、一緒に教室で学ぶこともできました。

高校卒業後、私はラスベガスの大学へと進み、彼女は他の州の大

学に通いました。彼女は卒業後、有名な新聞社のインターン生となり、後にその新聞社に就職しました。彼女がラスベガスを去ってから、私は三度彼女に会いに行きました。彼女もまた私に会いに来てくれました。

今回彼女が来日するという連絡を、彼女からの手紙で知りました。私と彼女は長い間、手紙により連絡を取り合っています。中学校や高校の時は授業のノートを貸し借りし、彼女が引越した後は「stay-in」を使っています。

もし彼女と連絡が取りたいと言われても、私は彼女のメールアドレスを教えることはできません。なぜなら私達はお互いのメールアドレスを知りません。

邑南町の子どもの多くは保育所から高校までを一緒の学校へ通うと聞きました。長く一緒に過ごした友達と離れ離れになることは悲しいと思うでしょう。しかし本当の友情はどこにいてもお互いを思い出させてくれます。学生時代に作った友達は一生の宝物になるのです。

図書館からのお知らせ

●4月の開館案内(本館)

日	月	火	水	木	金	土
			1	2	3	4
5	6	7	8	9	10	11
12	13	14	15	16	17	18
19	20	21	22	23	24	25
26	27	28	29	30		

■は休館日です。

《開館時間》9:30～17:30

石見分館、羽須美分館の休館日、開館時間は各分館にお問い合わせください。

図書館本館 ☎ 83-1760

羽須美分館 ☎ 88-0001

石見分館 ☎ 95-1044

●4月の行事

- 1日(水) ストーリーテリング勉強会(本館)
- 4日(土) 読書ボランティア研修会(本館)
- 15日(水) 子どもの本勉強会(本館)
- 18日(土) おはなし会(本館)

●新刊案内

「サーカスの夜に」…小川糸 新潮社
「地方消滅」…増田寛也 角川書店 「猪変」…中国新聞社
「ありがとうありがとうさようならさようなら」…やなせなな さくら舎

インターネット、携帯電話から検索・予約ができます。右のQRコードから携帯サイトへアクセスできます。



読書ボランティアのつどい

- 【日時】 4月4日(土) 午前10時～午前11時30分
- 【場所】 邑南町立図書館本館
- 【対象】 小学校へ読み語りに参加されている方。これから参加してみたいと思われる方。
- 【内容】 基本的な読み語りの方法、本の選び方等について。
参加される方は、子どもたちに読みたい本を1冊ご持参ください。

邑南町立図書館3館めぐり

- 【日時】 4月29日(水)
- 【場所】 羽須美分館、本館、石見分館
- 【対象】 小学生
- 【締め切り】 4月22日(水)
- 【内容】 マイクロバスで図書館をめぐり、読み語り、ブックトーク、読書クイズを楽しみます。
本も好きなだけ借りることができます。

4月23日(木) は子ども読書の日

テレビ、ゲームを消して家庭で読書をたのしみましょう!!
子ども読書週間 4月23日(木)～5月12日(火)
標語「本は キラキラ 万華鏡」

ホームページアドレス <http://library.town.ohnan.lg.jp/Web0pac/webopac/index.do>

まちの
DATA

人口の動き

(平成27年3月1日)

		前月比	前年 同月比
男	5,417人	-12	-52
女	6,042人	-10	-104
計	11,459人	-22	-156
世帯数	5,024世帯	-5	+1

高齢者比率 42.0%

※住民基本台帳人口(外国人含む)を使用しています。

編集
後記

3月は別れの季節です。ずっと同じ環境が続くことはいと分かっていても、いざ、卒業や転勤などで、親しい人と離れることになることさみしいものです。たくさんのお思い出を大切に、新生活の門出を応援したいと思います。



春が近づき、だんだん暖かくなってきました。花も咲き始めると、何か心がわくわくしてきます。笑顔で頑張っていれば、きっと楽しいことがあると期待して、春を迎えます。(まこと)

ご寄附

ありがとうございます

吉田 邦男 様

(広島市)

ふるさと寄附として、町の振興のために多額の寄附金をいただきました。

「オオナン・ショウのうた」

アーティスト：X+ (えくすと)
邑南町A級グルメ大使

CD
発売中だナン!

定価 1,000円(税込)

【CD販売場所】

- ☆ 邑南町役場 (定住促進課)
- ☆ 香木の森公園 クラフト館
- ☆ X+のネットショップ



※広報おおなんは、環境にやさしい植物油インクと再生紙を使用しています。