



はまだ

2006

7月15日号

No.19



波佐保育園児による田ばやし



きねつき餅も大好評!
波佐営農組合「ひやころう波佐かみ」の面々

ホタルもたくさん 人もたくさん

6月17日(土)、「第5回波佐ホタル祭り」が行われ、およそ1,000人の人出がありました。また、たくさんのホタルが飛び交い、参加者は、幻想的な初夏の夜に見とれていました。

(関連記事P2)

主な内容

- まちのわだい…………… P2～3
- 「浜田市核兵器廃絶平和都市宣言」
- 「浜田市市民防災の日」…………… P4
- 平成18年度 浜田市防災・水放訓練を実施しました。… P5
- 「開運!なんでも鑑定団」～あなたのお宝大募集… P5
- 島根あさひ社会復帰促進センター…………… P9
- 子育て&健康のページ…………… P10～14
- 島根県立大学ニュース…………… P15
- 月刊こども美術館…………… P20



恵比須様のリズムカナル餅つきが笑いを誘いました

5月28日(日) 小国自治振興会(山本幸雄会長)主催による「第2回小国の自然を親しむ会」が島村抱月生誕地 顕彰の杜公園(金城町小国)で開催され、山あいの里で交流が深まりました。

平成14年春に整備された同公園には、地元組織の島村抱月生誕地顕彰会(和田茂恒会長)が備え付けた来訪者用の記帳簿があります。記帳した人に小国の自然を親しむ会の招待状を送り、快く来てもらい交流できるようきめ細やかな配慮もあってか、市内外から前回は上回る200人近くの方が訪れました。

ようこそ抱月公園へ 第2回 小国の自然を親しむ会



地元食材のバイキング料理がもりだくさん

当日はあいにくの雨模様でしたが、訪れた人は、地元食材を使ったてんぷらや煮物などに舌鼓を打つ一方、特産品の買い物を楽しみながら文字どおり小国の自然に親しんでいました。

第5回 波佐ホタル祭り —金城町波佐一—

6月17日(土) ホタルを見ながら楽しい一夜を過ごす夜のイベント、波佐ホタル同好会(佐々木久夫会長)主催による「第5回波佐ホタル祭り」が波佐ホタルの里(波佐、菅沢地内)で開催されました。当日はホタルの乱舞を見ようと、およそ1,000人の来場者でにぎわいました。

波佐ホタル同好会が、昔ながらのホタルの飛び交う自然を取り戻すため、河川清掃など環境整備やホタルの養殖の取り組みとともにホタルの里のPRとして始めたこの祭りも、今では地域一体となった広がりを見せ、その甲斐あって近年はホタルの里「波佐」としての認知度も上がってきています。



あたりが暗くなった午後8時頃から徐々にホタルが飛び始め、期待どおりの見事な「乱舞」が始まると、あまりの美しさに感激の声をあげる人もあり、訪れた人は幻想的な光に癒されました。



市長さんとの記念撮影に少々緊張

当日は、地域特産のサバ寿司や餅つきなどのバザー、保育園児によるチビッコ田ばやし、小学生のよさこいソーラン踊りをはじめ多彩なアトラクションに、来場者はホタルが飛び始めるまでの時間を楽しみました。



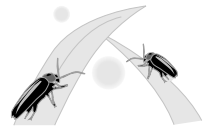
力強い小学生のよさこいソーラン踊り



温泉

あさひの魅力満載!

ほたる



元気いっぱい!子ども御輿



地元グループによるバザー

この時期恒例の旭温泉まつりが、6月3日(土)・4日(日)に開催されました。当日は快晴に恵まれ、県内外から800人を超える人出となりにぎわいました。

第29回 旭温泉まつり



旭中学校吹奏楽部の演奏



ちょうちん灯りに誘われて…

夏の風物詩のほたるを楽しむおまつりが、6月17日(土)に市木小学校をメイン会場として行われました。幻想的な世界をひとめ見ようと、約500人の来場者でにぎわいました。

第3回 なんっと舞いんさる ほーほーほたるこいまつり

前夜祭では木田の子どもたちによる、石見神楽を皮切りに多彩なステージイベントが行われ、翌日も、ゲートボール大会・田植えばやし・梨の抽選など来場者と一体になって楽しめる盛りだくさんの内容となりました。



好評の新鮮野菜・魚市



フィナーレの餅まき

ホタルの見える時間までは、小学校体育館で、旭中学校吹奏楽部による演奏や太鼓・石見神楽などのステージイベントが行われ、その後、ホタルのよく見える来尾川までバスで移動したり、歩いたりして手作りの灯笼とホタルの淡い灯の風情に酔いしれていました。



軽快なよさこいソーラン節



ほたるの達人の話を聞こう

6月11日(日) 市民体育館で行われたこの大会で、出場選手達ははつらつとしたプレーでさわやかな汗を流しました。

【結果】

- 優勝 今市バレーボールクラブ
- 準優勝 木田バレーボールクラブ
- 3位 今市PTAバレーボールクラブ



優勝した今市バレーボールクラブ

手に汗握り! 熱戦を展開 第1回旭自治区杯争奪バレーボール大会

6月3日(土) ホテル川隅で、広島あさひ会の総会および交流会が、旭温泉まつりにあわせて開催されました。参加者は、自治会によるふるさとPRや石見神楽の鑑賞などを楽しんだ後、思い思いに「ふるさと・あさひ」でのひとときを大いに満喫していました。



会員さんの家族も交えて・・・

ふるさと「旭」への思いを寄せて 第20回広島あさひ会

「浜田市核兵器廃絶平和都市宣言」をじました。

わが国は、世界で最初の核被爆国となり61年が経過します。

引き続き未来に向けて、広島、長崎の惨禍を二度と繰り返させてはならないことを、世界に発信していく使命を帯びています。

よって、人類共通の願いであります恒久平和を願い、世界における核の拡散を絶対に防ぎ、また、その増殖を許さないという強い決意を、市民の皆さんと共に、日本全国、更には全世界に向けて伝えて

いくことが必要と考え、「浜田市核兵器廃絶平和都市宣言」をじました。
宣言文は左記のとおりです。



浜田市核兵器廃絶平和都市宣言

世界の恒久平和は、人類共通の願いである。しかるに、世界各地において地域紛争や武力抗争は後を絶たず、また、核の脅威は依然として継続しており、全人類のひとしく憂えるところである。

わが国は、世界で最初の核被爆国として、この悲惨な体験を風化させることなく、再びあの広島、長崎の惨禍を繰り返させてはならない。

浜田市は、日本国憲法の平和理念に基づき、核兵器の全面廃絶を求め、恒久平和を全世界に向かって訴えるものである。

よって、ここに核兵器廃絶平和都市を宣言する。

平成18年6月21日

浜 田 市

「浜田市市民防災の日」を制定しました。

昭和58年7月20日から23日にかけて、あの未曾有の災害をもたらした「山陰豪雨水害」の被害と犠牲を追想し、防災意識の高揚を図り、災害への備えを充実強化して、安全で明るいまちづくりを推進していきたくと考えています。

新生浜田市においても、あの災害から得た教訓を忘れることなく子々孫々に伝え、災害に強いまちづくりを進めるため、次のとおり「市民防災の日」を定めました。
制定文は左記のとおりです。

浜田市市民防災の日

浜田市の市民防災の日を次のように制定する。

1 昭和58年7月の豪雨は、本市に未曾有の被害をもたらした。私たちは、この災害による尊い犠牲を追想するとともに、未来永劫にわたってその記憶を忘れてはならない。

この経験から得た教訓を活かし、市及び市内の防災関係諸機関をはじめ、市民一人ひとりが暴風、豪雨、豪雪、洪水、高潮、地震、津波等について防災意識を高め、災害への備えを充実強化していくことが求められている。

よって、安全で明るいまちづくりを推進するため、ここに「市民防災の日」を定める。

2 市民防災の日は、毎年7月23日とする。

平成18年6月21日

浜 田 市



水道部からのお知らせ

浜田自治区では、夜間・休日
の連絡先を変更しました。
水漏れ・破裂の時は？

夜間・休日には水道管の漏水、破裂事故などがあつた場合は、水道事業協同組合（☎09722）へ連絡してください。

引越しの時は？

事前に水道部へ連絡をしてください。ただし、夜間・休日などに急いで連絡をしたい時には、水道事業協同組合へ、次のことをお知らせください。

○住所、氏名、電話番号

○お客様番号（お知らせ票、納入通知書、領収書に記載してあります。）

○引越の日

○転居先、支払方法、連絡先など

問い合わせ先

水道部管理課業務係
（☎本庁内線264・265）



平成18年度

浜田市防災・水防訓練を実施しました。

6月11日(日) 下府川河川防災ステーションにおいて合併後初めて「平成18年度浜田市防災・水防訓練」を実施しました。

訓練には、初めて参加する金城、旭、弥栄、三隅の各消防隊のほか、防災関係機関、自主防災会、防災ボランティア、国立病院機構浜田医療センターなどから433人が参加し、「大規模地震、津波及び水害に対する防災活動」という訓練テーマのもと、避難誘導訓練や水防訓練、消火訓練などに取り組みました。参加者全員から自分たちの街は自分たちで守るという強い思いが伝わってきました。
(総務課)



登録

『Uターン者等への農的生活応援団員』を登録しています。

県では「団塊の世代」の大量退職が始まることを見据え、本県出身の県外在住者に対し、知事からのUターンを呼びかける手紙とUターンに関するアンケートを送付しました。その結果多くの人がUターンを選択肢に持っており、家庭菜園など土に触れた生活を希望する人が多いことがわかりました。

りました。

このことをふまえ、県においては、行政・民間機関において、農業者を対象とした農業技術指導や農業の試験研究に携わった経験があり、農業の技術指導を行うことが可能な人を『Uターン者等の農的生活応援団員』として登録し、Uターン希望者やUターン者などを対象とした技術指導を実施する市町村や民間団体からの要請に応じ、応援団員の紹介を実施することとしています。関心のある人は、気軽にお

問い合わせください。
登録申込・問い合わせ先

島根県地域振興部地域政策課
地域振興室定住・中山間グループ (☎0852-225065・5068、FAX0852-226042)



「開運!なんでも鑑定団」 ～あなたのお宝大募集

合併1周年記念事業として、テレビの人気番組「開運!なんでも鑑定団」の出張鑑定の公開録画を予定しています。あなたのお宝を鑑定してもらいませんか。時代、ジャンルは問いません。これはという「お宝」をぜひ応募してください。また、観覧者の募集も行いますのでふるって応募してください。

公開録画日時(予定) 10月21日(土) 午後2時～

場所 石央文化ホール

応募方法

- ① **お宝募集** 所定の申込書に住所・氏名など必要事項を記入の上、鑑定品の写真を添付し、応募してください。
- ② **観覧募集** 往復はがきに住所・氏名など必要事項を記入の上、応募してください。

※ 詳細については申込書をご覧ください。

※ 申込書は次の施設などに置いてあります。

市役所本庁、各支所・出張所、各市立公民館、各市立図書館、世界こども美術館、石正美術館、石央文化ホール、ほか

応募締切日 8月10日(木) 当日消印有効

応募・問い合わせ先

総合調整室総合調整係 (☎本庁内線317、318)

裁判員制度にご協力を

平成16年5月に「裁判員の参加する刑事裁判に関する法律」が成立し、平成21年5月までに裁判員制度が実施される予定です。

裁判員制度とは、国民のみなさんに裁判員として刑事裁判に参加してもらい、被告人が有罪かどうか、有罪の場合どのような刑にするかを裁判官と一緒に決めてもらう制度であり、国民のみなさんの積極的な協力をなくしては成り立ち得ない制度です。

裁判員制度Q&A

Q1 裁判員制度ではどんな事件の裁判をするのですか。

A ①死刑または無期の懲役・禁錮に当たる罪に関する事件や②法定合議事件（法律上合議体で裁判することが必要とされている事件）であつて、故意の犯罪行為により被害者を死亡させた罪に関するものです。

例 殺人罪、強盗致死傷罪、傷害致死罪、現住建造物等放火罪など

Q2 裁判員になったら、どんなことをするのですか。

A 主として、次のような仕事をすることになります。

① **公判に立ち会う。**

裁判員に選ばれたら、裁判官と一緒に刑事裁判の法廷（公判）に立ち

ち会い、判決まで関与することになります。

② **評議、評決を行う。**

証拠をすべて調べたら、今度は被告人が有罪か無罪か、有罪だとしたらどんな刑にするべきかを、裁判官と一緒に議論し（評議）、決定する（評決）ことになります。

③ **判決宣告に立ち会う。**

評決内容が決まると、法廷で裁判長が判決の宣告をします。

裁判員としての仕事は、判決の宣告により終了します。

Q3 裁判員はどのようにして選ばれるのですか。

A 年1回、20歳以上の国民の皆さんの中から、くじで裁判員候補者が選ばれます（候補者には通知が来ま

す）。裁判員は、この候補者の中から、事件ごとに裁判所における選任手続により選ばれることとなります。

Q4 裁判員になることは辞退できないのですか。

A 広く国民の皆さんに参加してもらう制度ですので、基本的には辞退はできないことになっています。ただ、学生や70歳以上の人は辞退できますし、病气や介護などの事情で裁判所に来ることが難しいと認められた人も、辞退することができます。

Q5 仕事が忙しいのですが、辞退できないのですか。

A 単に仕事が忙しいというだけの理由では、辞退はできないことになっています（とても重要な仕事があり、本人自身が処理しなければ、著しい損害が生じると裁判所が認めた場合のみ辞退が認められます）。

Q6 裁判員になったら、何日くらい裁判所に行かなければならないのですか。

A 事件によります。多くの裁判は、数日間で終わることが見込まれています。事件によってはもう少し時間がかかるものもあります。

Q7 裁判員になって何日も仕事を休んだために、会社を解雇されたりしませんか。

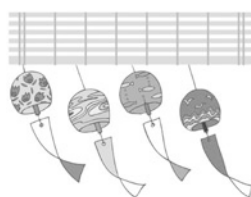
A 法律により、裁判員の仕事に必要な時間は職務を離れることが認められています。裁判員として裁判に参加するため仕事を休んだ場合、これを理由として解雇のほか不利益な扱いをすることは法律上禁止されています。

環境課からのお知らせ

市指定ごみ袋販売店の追加、廃止について次のとおりとなります。

追加 PRILEE（ブリル） 一番街本店（黒川町）

廃止 一番街新鮮市場本店（浅井町）



選挙人名簿登録資格調査にご協力ください。

詳しくは、裁判員制度ウェブサイト (<http://www.saihanin.courts.go.jp>) に掲載してありますのでご覧ください。

問い合わせ先 松江地方裁判所 浜田支部 (☎0678)

今年の6月3日～9月2日の間に20歳になる人を対象に、現居住地などを調査し（公職選挙法（二十一）条）、市内に居住している人のみを選挙人名簿に登録します。転出している人は、実際の居住地で転入の手続きをしてください。

また、住民票を浜田市に残したまま転出していた人が、再転入した際には、選挙管理委員会まで連絡してください。

問い合わせ先 選挙管理委員会事務局 (☎本庁内線441)



地上デジタルテレビ放送への完全移行のお知らせ

地上デジタルテレビ放送は、2003年12月1日から関東、中京および近畿の一部において開始され、2006年末までには、全ての都道府県庁所在地にて開始されることとなっています。現行の地上アナログテレビ放送は、地上デジタル放送への移行に

電源地域振興センター研修受講者募集

市では、男女の人権が平等に尊重され、性別にかかわらず、その個性と能力を十分発揮し、責任を分かち合いながら多様な生き方を選択することのできる男女共同参画社会実現のため、市民・事業者と一体となった取り組みを進めています。この男女共同参画社会を推進していく人材を育成することを目的として、(財)電源地域振興センターの研修受講者を募集します。

平成18年度電源地域振興センター研修日程表

No.	テーマ	時期	日数	負担金(円)
1	～住民参加の地域づくり～ 企画立案能力開発実践講座	9月	2	13,000
2	中心市街地活性化対策を 考える			10,000
3	～住民参加の地域づくり～ ファシリテーター養成講座	10月	3	13,000
4	住民と行政が一体となった 福祉のあり方を考える			10,000
5	ツーリズム実践講座 (先進地に学ぶ)			15,000
6	～住民と行政が一体とな った地域づくり～ ワークショップを活用し たまちづくりの進め方	11月	2	10,000
7	地域特性を活かした特産品 の開発・改良を考える	12月		
8	農業の活性化方策を考える		平成19年 1月	15,000
9	人に優しいまちづくり (防犯コミュニティの創生)	2月		
10	水産業の活性化方策を考える		地域資源を活かした観光 振興の進め方	
11	地域特性を活かした特産品 の開発・改良を考える			
12	地域資源を活かした観光 振興の進め方			

研修場所 東京 (No. 5、10、11、12は未定)
申込期限 研修期日の約1か月前
助成制度 市内在住者については、旅費と負担金を助成します。(研修受講後、研修復命書の提出が必要になります。)
 ※ 詳しくは、お問い合わせください。
申し込み・問い合わせ先
 企画課男女共同参画係 (☎本庁内線342)



訂正
 広報はまだ7月1日号において、次のとおり誤りがありましたので、訂正してお詫びします。
 P10 国民年金保険料の免除制度が変わります。
 免除制度を利用した場合(表) 1/4納付
 誤 3、740円
 正 3、470円
 P19 金城図書
 大人向けの本
 誤 女という経験 島津佑子
 正 女という経験 津島佑子

印となります。
 ※ 詳しくは、お問い合わせください。
問い合わせ先
 受信相談 総務省地上デジタルテレビジョン放送受信相談センター
 (☎057000101)
 視聴エリア (社)地上デジタル放送推進協会
<http://www.d-pa.org>



に伴い、2011年7月24日までに終了します。
 地上デジタル放送を視聴するには、(1)アンテナ設備と(2)テレビ機器の両方が地上デジタル放送に対応している必要があります。
(1)アンテナ設備
①VHFアンテナで視聴している場合 UHFアンテナを新たに設置する必要があります。
②UHFアンテナで視聴している場合 (a)地上デジタル

放送と現行のアナログ放送で受信方向が同じ場合、通常はそのままで受信できます。(b)地上デジタル放送と現行のアナログ放送で受信方向が違う場合、新たにUHFアンテナを設置する必要があります。
③CATVで視聴している場合 石見ケーブルビジョン(株)および、ひゃころネット(株)のみでは、地上デジタル放送に対応する予定となっています。

※ 詳細はケーブルテレビ局により異なりますので、加入のケーブルテレビ局にお問い合わせください。
(2)テレビ機器
①今使用中のテレビで視聴する場合 デジタルチューナーやデジタルチューナー内蔵録画機器を買い足せばご覧になれます。
②地上デジタル対応テレビに買い換えて視聴する場合 下記のマークが地上デジタルチューナー搭載商品の目

パンダ(ダーシュンマオ)の話

浜田市国際交流員 ちょう張 えい穎

パンダは、中国西南部に生息している世界でも珍しい動物です。英語では「Giant Panda」(ジャイアントパンダ)、中国語では「大熊猫」(ダーシュンマオ)です。和名は「シロクログマ」だそうですが、日本では「パンダ」と呼ぶのが一般的になっていると思います。パンダは、丸々と太っていて、行動がとても可愛らしいから、世界各国の人達に親しまれ、愛されてきています。平和の使者として日本に運ばれたパンダたちは動物園での人気者だそうです。

パンダが笹を食べるといのは誰でも知っているでしょう。それ以外にもリンゴ、ミルク、バナナ、ニンジンなどのいろいろな物を食べていることを知っていますか。野生のパンダは、魚やねずみ類も食べるらしいです。実はパンダは草食動物ですが、パンダの祖先が元々肉を食べる動物なので食肉類に分類されます。よって、パンダは、肉を食べることを忘れた肉食動物といえるでしょう。

パンダを見るといつも笹を持って夢中で食べているというイメージがあるでしょう。さて、パンダは1日にどれくらい笹を食べるのでしょうか。大人のパンダは1日に12~14kgの笹の茎と葉を食べるそうです。大食いようですが、これには理由があります。パンダは肉食動物の構造をもっているのに笹を食べているから、食べる量が多くなるのです。草食の動物は腸が長く、腸が長いほど食べた物を効率的に吸収できるのです。羊は体長の25倍、鹿は15倍であるのに対して、パンダの腸は一般の肉食動物と同じように体長の4~8倍でしかありません。シカだと食べた草の量の80%を消化してエネルギーにできるのに、パンダは食べた笹の量の17%しか消化できないため、大量に食べる必要があるのです。

そのため、1日の半分を食べることに費やしているのです。そして、そのほかの時間のほとんどを寝ることによってエネルギーの節約に努めているのです。

また、パンダが食べる笹の種類が決まっています。よって、パンダの生息範囲はその笹があるところに限られています。笹はその種類により数十年~百年の一定周期ごとに一齐に開花時期を迎え、数か月後には枯死します。

もし、パンダが食べる笹の一齐枯死が起こると、例えほかの種類が枯れていなくても、パンダはそれを食べることなく餓死してしまうのです。実際、1970年代に、四川省北部~甘粛省南部の一带で笹が一齐枯死したときは多くのパンダが餓死したのです。

絶滅の危機にあるパンダの生息環境を改善するために、中国政府はパンダの生息地と生息地の分断を無くすという「緑色走廊」(Green Corridor)計画を行っています。生息地と生息地を結ぶことにより、笹が開花してもほかの地域に移動して食物を得ることができるようになります。

パンダの保護事業は国際社会にも関心を持たれており、支持をされています。日本にも日本パンダ保護協会が創立され、たくさんの人々からパンダの里親になったりいろいろな支援をさせていただいたりしてきました。

パンダの保護事業は地球環境の保護そのものです。パンダを守るために、環境保護の意識と、自然との共存意識を高めなければなりません。パンダたちが安心して暮らせる環境をみんなで一緒に作りましょう。

浜田図書館 夏休み図書館行事のおしらせ

1 映画上映会

日時 7月28日(金) 午前10時~11時「魔法の水晶」、「なぜあらすの?」、「ふしぎなたね」ほか(幼児~小学生)

午後7時~9時「ハワルの動く城」(小学生~一般、大型スクリーンで視聴します。)

2 絵本作り講習会 オリジナルの絵本を作ってみませんか。きつとよい記念になりますよ。

対象 小学生(先着30人)
※ 製本などもありますので、できるだけ保護者の参加をお願いします。

日時 1回目 7月30日(日) 午前9時30分~正午

2回目 8月5日(土) 午後1時30分~3時

3 夏休みいちはじめの俳句をつくる会
持ってくるもの 1回目 新聞紙1日分、ものさし(30cm)、カッター、鉛筆、消しゴム、はさみ

2回目 新聞紙1日分、色鉛筆、クーピーなど
絵をかく道具

3 夏休みいちはじめの俳句をつくる会
図書館に集合し、俳句の作り方を学び、自然にふれながら俳句作りを楽しみます。

講師 田中静龍さん

対象 小学生(保護者の参加も自由です。)

日時 8月2日(水) 午前9時30分~11時30分
持ってくるもの 筆記用具、水筒

場所 1・3 浜田図書館、2 石見公民館

参加料 いずれも無料

申し込み・問い合わせ先
浜田図書館(☎0480)

その6 刑務所で働く職員について



我が国の刑務所が受刑者の増加による過剰収容に苦しんでおり、PFI手法を活用して旭町に整備する予定の新しい刑務所には、このような過剰収容を緩和する効果が期待されていることを3月15日号で紹介しました。もっとも、苦勞して刑務所の建物を造り上げて、そこで働く職員を十分確保できなければ安定した施設運営が難しくなっています。そこで、今回は刑務所で働く職員について説明します。

平成18年度における刑事施設（刑務所のほか、少年刑務所や拘置所を含みます。）で勤務する職員の定員は17,912人です。この中には、皆さんがすぐイメージできるようなスーツにネクタイ姿で勤務している職員や医師をは

じめとして、白衣を着て勤務している医療関係職員も含まれていますが、その多くは制服を着用して勤務している刑務官です。厳しい行財政事情の下で公務員の削減に取り組みなければならぬ状況は国も地方も同じではないかと思えますが、その中で、刑務所などは、この数年間にわたり毎年定員の増加を認められていく数少ない国の組織です。（別表参照）。

刑事施設（刑務所・少年刑務所・拘置所）の民間職員の増加

（別表）

	14年度	15年度	16年度	17年度	18年度
職員定員数	17,017	17,119	17,378	17,645	17,912
民間委託数	35	111	212	617	849

刑務所をはじめとする治安関係組織の職員体制を確保し、国民が安全に安心して暮らせる社会を実現することが、政府としての優先課題になつていく現状が示されたものといえるでしょう。

ところで、現在、全国には74庁（支所は113庁）の刑事施設がありますが（島根県には松江刑務所および浜田拘置支所があります）、そこで働いている人たちは、今まで説明してきたような国の職員ばかりというわけではありません。近年、受刑者の急増による刑務官らの仕事の負担を軽くするため、民間の人々に実施してもらえらる仕事は委託するようになっており、ここ数年間、刑務所などで働く民間の人々の数は大幅に増えていきます（別表参照）。高い壁に囲まれた刑務所は、犯罪とは無縁の大多数の国民、市民にとっては「閉ざされた世界」であり、そこに勤務する国の職員も、「外部の目」や「世の中の一般常識」を意識して仕事をしようという感覚が今までは乏しかったように思います。しかし、刑務所内で民間の人々が働いていることが当

たり前になつてくるとともに、私たちが国の職員の意識も「国民に理解され、支えられる刑務所」を目指す方向に変わりつつあります。



さて、『島根あさひ社会復帰促進センター』は、国と民間の職員がどのようにかわり合う刑務所になるのでしょうか。

この施設が運営を開始するのは平成20年度からなので、そこで働く官民の職員を確保するための作業を本格的に行うのは来年になると思われませんが、現時点における法務省の試算では、施設全体の業務のうち40数パーセント程度を民間の人々に委託することになるものと見込んでいます。既存の施設しか知らない国の職員の立場で見ると、この民間委託率の高さだけをとっても想像の範ちゆうを超えて

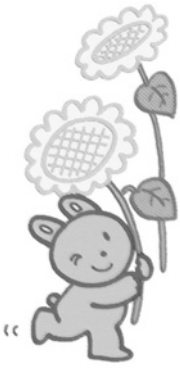
いるのですが、施設の設計・建築や警備システムの整備といった刑務所の中核ともいえる重要な仕事までも民間に任せることにしており、「画期的」な施設整備と運営がなされます。

しかし、この施設で本物の官民協働体制を実現させ、画期的な試みを見事成功に導くための最後の切札は、国の職員でもなく、民間事業者の職員でもなく、地元の皆さんとの関係であると思います。既存の刑務所では、「国民に理解され、支えられる刑務所」を目指して様々な努力を続けていますが、『島根あさひ社会復帰促進センター』がその理想的モデルとなるよう、今後の準備を進めていきたいと考えています。



お母さんのための 救急&予防サイト 「子どもの救急」の紹介

(厚生労働省研究班／
社) 日本小児科学会監修)



以前なら、子育ての経験のあるおじいちゃんおばあちゃんに近く聞いて、「これくらいなら水分をしっかりとっていれば大丈夫。」とか、「脱水を起こすといけないから、急いで病院へ行ったほうがいいよ。」と経験を教えてくれたり、母親の出産回数が多く、2人目・3人目と出産し子育てを重ねることで、判断できるなど、ちょっとした体調の変化には家庭で判断ができていました。



子どもの体調が悪い時に、このくらいの熱なら家庭でこのまま様子を見てよいか、それとも病院へ行ったほうがよいかと迷ったことはありませんか？ また、熱だけではなく、機嫌や食欲、便の状態など、どんな症状を病院へ行く際の判断にしたらよいかと困ったことはありませんか？

活用方法

- 1 <http://kodomo-qq.jp/>を検索
- 2 画面左側の「気になる症状」の中で該当する物をクリックします。
- 3 「気になる症状」の中で、あてはまる項目にチェックをし、「結果を見る」をクリックします。



もし、判断に迷ったら、まずはかかりつけの医師へ相談することが一番ですが、次のホームページも判断の目安に活用してみてください。



発熱 (38℃以上)

●お子さんにあてはまる項目全てにチェックしてください。
あてはまる をクリックしてください。(複数選択可)

- 生後3ヵ月未満である。
- 元気はある。
- 無表情で活気がない。
- おしっこが出ている。オムツがいつもとおり濡れている。
- あやすと笑う。
- 1日中ウトウトしている。
- 水分はとれる。

結果をみる

- 4 次にコメントが出てきますので病院へ行く判断の目安にしてください。

最終的には保護者の判断となるので、コメントを過信しすぎないことや、症状は常に変わるので子どもの状態をよく観察することが大切です。また、病院へ行く時に医師にどんなことを伝えたと診断に役に立つかという内容も載っていますので、プリントアウトをして話すことを整理していくと便利です。

(子育て支援課)

小学校6年生対象の二混
(破傷風・ジフテリア)
の予防接種が個別接種に
なります。



昨年までは、一部を除き各
小学校で集団接種をしていま
したが、今年から市内の小学
6年生全員が個別接種医療機
関で接種してもらう個別接種
に変更になりました。

期間内に接種されることを
お勧めします。

接種期間

7月1日(土)～9月30日(土)

料金 無料

注意事項

- ① 幼児期の基礎免疫ができて
いるか確認が必要です。
- ② 母子健康手帳を必ず持って
いきましょう。
- ③ 子どもの健康状態をよく
知っている家族の人が一緒
に行きましょう。
- ④ 個別接種は、居住の自治区
にかかわらず、どこでも接
種できます。
- ⑤ 必ず事前に医療機関へ予約
をしておきましょう。

"青少年サポートはまだ"って？

Q 青少年サポートはまだでは学習支援や就労支援
が行われていると聞きましたが、どのような内容
ですか？

A 学習支援は、さまざまな事情
(不登校・中途退学など)で学校
に行っていない状態の青少年に
対して、相談員や継続支援員(ボ
ランティア)が本人の学びたいも
のを一緒に考え、次のステップ
に踏み出すための支援をします。



就労支援は、働く場所を提供してもらえる継続
支援員に依頼して、元気を取り戻した青少年の希
望に添いながら、就労体験の機会を持ちます。本
人の希望があれば履歴書の作成指導や、模擬面接
の練習もします。

Q 相談というほどではない「子
育ての悩み」も聞いてもらえま
すか？

A もちろん大丈夫です。相談
者の立場で相談にのります。



Q 市内にはいろいろな相談機関があり、どこに相
談したらいいのか悩んでしまうのですが、そんな
時連絡してもいいのですか？

A サポートはまだでは、他機
関と連携しますので相談者の
希望に応じて相談機関を紹介
しています。安心して連絡し
てください。



開設時間 月曜日～金曜日 午前9時～午後5時
第2・4土曜日、第3日曜日 午前9時～正午
場所 市総合福祉センター 2階
(☎0120-783-419、FAX☎41080)



※ 予診票は医療機関にあり
ます。

問い合わせ先

子育て支援課

(☎本庁内線173、191)

金城支所市民福祉課

(☎☎1235)

旭支所市民福祉課

(☎☎1435)

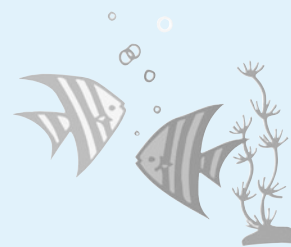
弥栄支所市民福祉課

(☎☎2656)

三隅保健センター

(☎☎4555)

「さかな博士」になろう



夏休みに、魚の栄養や浜田でとれる魚につ
いて勉強をしてみませんか。浜田のブランド
魚「どんちっちアジ」を使って、みんなで魚ハ
ンバーグを作ります。ぜひ参加してください。

対象 小学生(4年生以上)とその保護者
定員 先着12組(要申し込み)

日時 8月7日(月) 午前9時30分～正午

場所 県水産技術センター(瀬戸ヶ島町)

参加料 1人 100円

持ってくるもの

エプロン、三角巾、魚包丁(親子で1本)

申し込み・問い合わせ先

子育て支援課保育係 (☎本庁内線166)



医療の窓口から

次の条件を満たす人は、入院時に支払う1食260円の食事代と医療機関に支払う1か月の自己負担限度額が減額される「限度額適用・標準負担額減額認定証」を交付しますので申請してください。

◆ 国民健康保険に加入している高齢受給者の皆さんへ

条件 同じ世帯の国保加入者（世帯主を含む）全員に市民税が課税されていないこと。※1
申請に必要なもの 保険証、印鑑

認定後の負担額 右表のとおり

（注1）同じ世帯の国保加入者（世帯主を含む）全員が市民税非課税の人および※1の非課税者
 （注2）同じ世帯の国保加入者（世帯主を含む）全員が市民税非課税であって、その国保加入者（世帯主を含む）全員の所得が一定基準以下の人

認定後の負担額



<食事代>

	過去1年入院日数	1食につき
	低所得者II（注1）	90日以下
	91日以上	160円
低所得者I（注2）		100円

◆ 老人医療受給者の皆さんへ

条件 世帯全員に市民税が課税されていないこと。※1
申請に必要なもの 保険証、老人医療受給者証、印鑑

認定後の負担額 右表のとおり

（注1）同じ世帯の世帯員全員が市民税非課税の人および※1の非課税者
 （注2）同じ世帯の世帯員全員が市民税非課税の人であって、その世帯の所得が一定基準以下の人

<自己負担限度額>

	自己負担限度額	
	外来（個人ごと）	（外来+入院）
低所得者II（注1）	8,000円	24,600円
低所得者I（注2）		15,000円

注意 現在、認定を受けている人が8月から引き続き認定を受けるためには、再度申請が必要です。

※1 税制改正により課税対象者となった場合、同一世帯の非課税者が減額認定の対象となることがあります。

詳しくは、お問い合わせください。

申請・問い合わせ先

地域福祉課国保係 (☎本庁内線 134、135) 【高齢受給者】
 医療年金係 (☎本庁内線 122、123) 【老人医療受給者】
 金城支所市民福祉課国保年金係 (☎421235)
 旭支所市民福祉課国保年金係 (☎451434)
 弥栄支所市民福祉課国保年金係 (☎482656)
 三隅支所市民課国保年金係 (☎32807)



申請に来てください!



お問い合わせ先
 地域福祉課医療年金係1階
 窓口⑥番 (☎本庁内線 12・123)

※ 所得の変動で「非該当」となる場合もあります。
 ※ 申請がないと10月1日以降利用することができません。
 ※ 申請がないと10月1日以後、必ず申請してください。

福祉医療制度を利用している皆さんへ

手作り割り出ししょう油(減塩しょう油)の紹介

高血圧予防のために、塩分の取りすぎに気をつけている人は多いでしょう。でも、実際はなかなか薄味に慣れることは難しいようです。「薄味にすると、家族がおいしくないと食べてくれない。」「減塩すれば良いということは分かっているが、おいしく食べたい。」などの声をよく聞きます。そこで、今回は塩分控えめで、おいしい割り出ししょう油の紹介をしましょう。

★割り出ししょう油って何？

しょう油をだし汁と酒で薄めて作ったしょう油のことです。塩分は約半分ですが、だし汁と酒のうまみが加わっておいしいしょう油になります。

★どうやって作るの？〈作り方〉

①だし汁を作る

なべに水を入れ、だし用の昆布をつけておく。火にかけ沸騰したら昆布を取り除き、かつおぶしを入れ、火を止める。



②しょう油2 : ①のだし汁1 : 酒1



の割合でなべに入れ、沸騰するまで煮る。



★どんな料理に使うの？

冷やっこ、焼きなす、さしみなどしょう油をかけて食べる料理に使えます。



煮物や和え物、酢やごま油などを加えてドレッシングにも利用できます。

★保存方法は？

冷めてから清潔な容器(容器ペットボトルなど)に入れて冷蔵庫で保存します。1か月ぐらいを目安に使い切りましょう。

★塩分量は？

- ・濃い口しょう油 約 2.6g [大さじ1杯(15CC)]
- ・割り出ししょう油 約 1.3g
- ※ 約半分の塩分を減らすことができます!

使いすぎれば塩分の取りすぎになりますので、量には気をつけましょう。日ごろから減塩を意識しながら、おいしく食べたいですね。(金城支所市民福祉課)

(五訂
食品成分表より)

浜田市 高齢者情報サイト『元気でいちゃんさいと』から 高齢者に関する情報を調べることができます。

インターネットで浜田市ホームページを検索

青い海・緑の大地 人が輝き文化のかおるまち



項目からさがす 目的からさがす 部署からさがす

新着情報



ここをクリックすると.....
高齢者に関する情報を調べることができます。

今回、「でかけてみよう」「支え上手グループ」情報を冊子にまとめました。

本庁、各支所の保健福祉の窓口および市立公民館などで閲覧することができます。

詳しくは健康長寿課へお問い合わせください。

問い合わせ先

健康長寿課高齢者包括支援係
(☎本庁内線124、149)



8月～11月までの 胃がん・子宮がん検診

※ 国保加入者は必ず保険証を持参し、提示してください。

胃がん検診

対象 40歳以上 受診料 600円(国保300円)

	実施日	受付時間	会場		実施日	受付時間	会場
金城	8月7日(月)	午前8時～10時 午前8時～9時	小笹集会所 くざ会館	浜田	8月9日(水)	午前8時30分～9時 午前10時～10時30分	日脚児童館 長浜公民館
	8月8日(火)	午前10時～11時	金城老人福祉センター		8月10日(木)	午前8時30分～9時30分	浜田保健所
旭	8月22日(火)	午前8時30分～午後2時	旭町保健センター		8月11日(金)	午前8時30分～9時30分	周布公民館
	10月17日(火)	午前8時30分～午後1時30分	木田生活改善センター		8月21日(月)	午前8時30分～9時30分	石見公民館
	10月18日(水)	午前8時30分～11時	本郷生活改善センター			午前8時30分～9時	田橋児童館
	11月1日(水)	午前8時30分～10時30分	重富生活改善センター		9月14日(木)	午前10時～10時30分	櫛田原公民館
弥栄	11月2日(木)	午前8時30分～10時30分	和田生活改善センター		9月25日(月)	午前8時30分～9時	上府三宅集会所
	8月1日(火)	午前7時30分～10時	弥栄老人福祉センター			午前10時～10時30分	宇野東児童館
三隅	8月23日(水)	午前7時30分～10時	弥栄会館		10月13日(金)	午前8時30分～9時 午前10時～10時30分	農業構造改善センター 長浜公民館
	8月25日(金)	午前7時30分～9時	海石集会所			午前8時30分～9時	下有福研修センター
	8月29日(火)	午前7時30分～8時30分	白砂公民館		11月8日(水)	午前10時～10時30分	国府公民館
	9月19日(火)	午前9時～10時	吉原木工所	11月9日(木)	午前8時30分～9時	大麻公民館	
		午前8時30分～9時30分	三隅保健センター	11月14日(火)	午前10時～10時30分 午前8時30分～9時	陽光台集会所 久代公民館 ペアーレ浜田	

※ 胃がん検診は、空腹状態でないと受診できません。
 ※ 旭自治区については、基本健診・胃がん検診・大腸がん検診をセットで行います。

子宮がん検診

対象 30歳以上女性 受診料 500円(国保250円)

	実施日	受付時間	会場		実施日	受付時間	会場	
金城	8月4日(金)	午前10時30分～11時	ときわ会館	浜田	8月25日(金)	午前9時30分～10時 午前10時30分～11時	長浜商港会館 福井集会所	
		午後1時30分～2時	ふれあい会館				午後1時30分～2時30分	農業構造改善センター
	8月23日(水)	午前9時30分～10時 午前11時～11時30分	かたらいの家 おぐに会館		8月28日(月)	午前9時30分～10時 午前10時30分～11時	生湯4町内児童館 長沢2町内児童館	
旭	10月23日(月)	午前10時30分～11時 午後1時30分～2時	小笹集会所 金城老人福祉センター				午後1時30分～2時	ペアーレ浜田
		午前10時10分～10時30分	木田生活改善センター		9月19日(火)	午前9時30分～10時	久代公民館	
	8月10日(木)	午前11時～11時30分 午後1時～1時20分	旭町保健センター 重富生活改善センター			午前10時30分～11時 午後1時30分～2時30分	国分自治会館 石見公民館	
		午後1時50分～2時10分 午後2時40分～3時	市木生活改善センター 都川高齢者活動促進センター		9月22日(金)	午前9時30分～10時 午前11時～11時30分	櫛田原公民館 美川西ふれあいセンター	
弥栄	8月24日(木)	午前10時～11時 午後1時～2時	弥栄会館 弥栄老人福祉センター		田	10月2日(月)	午後1時30分～2時 午後2時30分～3時30分	長浜公民館 日脚児童館
		午前10時～11時 午後1時～2時	弥栄老人福祉センター 弥栄会館					午前9時30分～10時 午前10時30分～11時
三隅	8月22日(火)	午前8時30分～9時30分 午後1時20分～2時	岡見公民館 三保公民館			11月1日(水)	午前9時30分～10時 午前10時30分～11時	市役所1階ロビー 宇野東児童館
		午前8時30分～9時30分 午後1時20分～2時	海石集会所 白砂公民館					午前10時30分～11時 午後1時30分～2時30分
	9月4日(月)	午前8時30分～9時30分 午後1時20分～2時	白砂公民館 三隅保健センター	11月6日(月)		午前9時30分～10時 午前10時30分～11時	大麻公民館 陽光台集会所	
	10月16日(月)	午後1時20分～2時	JAIいわみ中央黒沢ふれあい窓口			午後1時30分～2時30分	石見公民館	

健康相談

- ①健康相談
血圧・体脂肪測定、健康相談
日時 月曜日と金曜日
午後1時～3時
- ②禁煙相談日
個別相談、禁煙支援相談
日時 7月28日(金)
午後1時～3時
- 断酒会
健康長寿課健康推進係
(☎本庁内線155・169)
家族の人の相談にも応じています。
- 日時 ①7月18日(火) ②8月1日(火) 午後7時～9時
- 場所 ①市総合福祉センター
②浜田保健所
- 問い合わせ先 山口源吉さん
(☎2495)
- 「家族の会」サロン
認知症の介護をしている人や関心のある人は気軽に参加してください。
- 日時 7月22日(土)
午後1時～4時
- 場所 共創のまちづくり研究所(朝日町)
- 問い合わせ先 斎藤亨子さん
(☎33073)

島根県立大学 News vol.34

～海の見える丘から～



電話：0855-24-2200

ホームページ：<http://www.u-shimane.ac.jp>



輝け！けんだいっ子②
New! 学生生活向上会議
代表 鶴田卓也(学部4年)

これまで県立大学には、地域に対する学生の意見をまとめ、改善していく学生組織がありませんでした。そこで、日頃学生が抱いている疑問や改善点などを集め、学生にやさしい地域づくりを目指して「こうつこうのが」学生生活向上会議」の設立理由です。

現在では「住居の問題」「大学循環バスの利用向上」など学生生活上の大きな課題に取り組んでいます。

活動としては、大学内アンケートや大学周辺の自治会の人々との座談会、市役所や関連機関への働きかけなどです。

活動開始から数か月しか経っていませんが、「大学のあるまち浜田」のよりよい地域づくりのためにも、積極的に地域の人々と問題解決に取り組んでいきたいと思っています。

国連大学グローバルセミナー公開講演会のお知らせ

○日時 8月5日(土)

午後2時～5時40分

○場所 島根県立大学講堂

○講師 およびテーマ

① 国連大学上級副学長 ラメシユ・タワール氏「テロリズムと国連」

② 東京外国語大学大学院教授 酒井啓子氏「文明の衝突か、政治の失敗か」

入場は無料です。同時通訳もありますので、皆さんの参加をお待ちしています。
申し込み・問い合わせ先



前回のグローバルセミナー公開講演会 (2004年8月2日)

「ふるさと浜田の集い」に卒業生が出席！

総合企画スタッフ(☎242201)

在京浜田会主催の「ふるさと浜田の集い」が、去る5月27日(土)に東京都内で開催され、関東地方に在住する本学卒業生が参加しました。

在京浜田会のご厚意により、昨年度から声を掛けていただき、今年は1期生から3期生までの合計18人が参加。浜田出身の人々と「浜田」の話題で盛り上がりました。

当日は、梨田昌孝元近鉄バスファローズ監督との記念撮影や毎年恒例の豪華賞品抽選会などあり、ヤンキース松井選手の直筆サインボールや梨田氏のサイン色紙を引き当てた卒業生は、歓喜の声を挙げていました。



梨田元監督からサイン色紙を贈呈される卒業生

参加した卒業生にとっては「ふるさと浜田」のすばらしさを改めて感じる一日であったと思います。

新任教員からのメッセージ②

助教授 吳大煥

未だ4年前の韓日共催ワールドカップの興奮と歓呼が記憶に鮮やかなところです。今年もはや新たなワールドカップの開催年を迎えています。

韓日共催の際には、韓国と日本とが手を取り合って両国の友好と親善をはかりました。最近の韓日関係は、その時とは若干変化している感じがします。しかし、韓日共催の頃の充実した

関係を取り戻すことは不可能でないと思います。互いに相手の立場を理解した上で、互いの話に耳を傾ける姿勢をもって対話を続けるならば、必ずや明るい未来を共に築くことのできる関係を取り戻せるはずだと信じています。

4月より本学で韓国語教育を担当することになった私としては、友好的な韓日関係の再構築のために、さらに効果的な韓国語教育の研究に精進し、学生が言葉を習得するだけでなく、自らの韓国語で日本のことや地元のことを韓国の人々に発信できるような力を尽くしたいと思っています。





募集



平成18年度島根県民文化祭文芸作品

応募資格 県内に在住、在勤在学している人および出身者

応募方法・応募規定 郵送またはインターネットによる応募で、本人の自作かつ未発表の作品

・短歌・俳句・川柳 1人3首(句)以内、郵送の場合は官製はがきで応募

・詩 1人1篇、原稿用紙2枚以内

・散文(随筆、小説、評論など) 1人1篇、原稿用紙20枚以内

応募締切日 8月31日(木) 当日消印有効 インターネットでの応募は8月24日(木)

※ 優秀な作品に対し、種目別に賞を贈り、「島根文芸」(12月10日(日)発行)に掲載します。

※ 募集要項は教育委員会文化振興課、各支所教育課にあります。

応・問 県環境生活部文化国際課文化振興室 (〒690・8501 松江市殿町1番地) ☎0852②5878

平成18年度土砂災害防止に関する絵画・ポスター・作文

国土交通省と県では、小中学生の皆さんに土砂災害およびその防止対策についての理解と関

心を深めてもらうために、次の要領で作品を募集中です。

対象 小中学生

課題 土砂災害(がけ崩れ、土石流、地すべりなど)およびその防止対策に関するもの

※ サイズ、書き方は自由ですが未発表のものに限ります。

※ 絵画・ポスターは裏面に、作文は文頭に学校名、学年、氏名を明記してください。

募集締切日 9月15日(金)

提出先・問 県土木部砂防課 小笠原さん (〒690・8501 松江市殿町8番地) ☎0852②5206

第17回 島根県花と緑のまちづくり賞

花や緑を育てる活動を続けている地域団体、職場、学校および個人を募集し、優れた活動に対して表彰します。

応募資格 街、道路、公園、職場、学校などにおいて、花や緑を育てることにより、美しい環境づくりや、思いやりとふれあいのある地域づくり、人づくりを進めている「地域団体(グループ)」「職場」「学校」またはこうした活動を3年以上継続している「個人」

応募方法 参加申込書(環境課にあります。)に記入し、写真

および参考資料を添付して申し込んでください。

申込締切日 9月29日(金)

申 環境課環境保全係

市営住宅入居者

受付期間 7月18日(火)～31日(月)

応募資格

・現在同居または同居予定の親族があること(身体障害者・60歳以上の人などについては1人でも入居可能)

・収入月額が20万円以下であること。ただし、高齢者世帯、身体障害者を含む世帯、および子育て世帯(小学校就学前の子どものいる世帯)は収入月額が26万8千円以下であること

・現在住宅に困窮していることが明らかであること

・市町村税の滞納がないこと

家賃 収入額によって異なります。

敷金 入居時の家賃の3倍

※ 詳しくは、お問い合わせてください。

問 建築住宅課住宅管理係 (☎本庁内線564)

募集住宅(間取り)	建築年度	戸数	家賃
熱田住宅 (2K)	昭和34年度	1戸	1,800~3,900円
石原住宅 (3DK)	昭和55年度		14,000~30,800円
緑ヶ丘住宅 (3DK)	平成8年度		24,400~53,700円

公営住宅入居基準早見表(給与所得者1人の場合)

収入月額(円以下)	家族数収入	本人+1名	本人+2名	本人+3名	本人+4名	本人+5名
		2人家族	3人家族	4人家族	5人家族	6人家族
200,000	年間総収入	4,151,999	4,627,999	5,103,999	5,575,999	6,051,999
	年間総所得	2,780,000	3,160,000	3,540,000	3,920,000	4,300,000

問 (☎本庁内線223) (財)島根ふれあい環境財団21 (☎0852②5953)

第14回しまね景観賞

県では、魅力ある島根の景観づくりに貢献している建造物などを、次の各部門ごとに募集します。

募集部門

- 1 まち・みどり部門
- 2 土木施設部門
- 3 公共建築物部門
- 4 民間建築物部門
- 5 個人住宅部門
- 6 工作物その他・活動部門

募集締切日 9月4日(月)

応・問 県土木部都市計画課景観政策室

(☎0852-29143)

http://www.pref.shimane.jp/section/toshikei/keikan/eikansyo/index.html

ボランティア海岸清掃

日 7月22日(土)

午前7時30分～(1時間程度)
集合場所 マリン大橋入口付近
清掃場所 マリン大橋周辺と宮の浦

※ 少雨決行 今回はサポート通貸し神楽はありません。

問 牛尾さん(☎090-8244-9429)「全国豊かな海づくり大会をサポートする市民1000人の会」

習いごと

浜田水産高等学校開放講座「イカ釣り漁業体験」

本校小型実習船「あわしま」に乗船し、イカ釣り体験をしませんか。

対象 一般および保護者を伴う中学生

日 1期 8月26日(土) 午後6時～8月27日(日) 午前2時

2期 9月9日(土) 午後6時～9月10日(日) 午前2時

集合時間 午後5時

※ 天候不良の場合は中止

集合場所 浜田水産高校海洋技術実習棟

定 各期15人(先着順)

料 1,000円(イカ釣り漁具・保険料含む)

試験

申込締切日 1期 8月10日(木) 2期 8月21日(月)

申込方法 料金を添えて直接浜田水産高校事務室まで

問 浜田水産高校 開放講座係 浅原聖子さん(☎23098)

韓国語講座 初級

市嘱託職員の手チャマさんにやさしい韓国語会話を教えてもらいます。

日 7月26日(水)～9月27日(水)

毎週水曜日(全10回)

午前10時～11時30分

場 浜田公民館

料 2,000円

定 会員1,000円(教材費別) 20人

申込締切日 7月25日(火)

申・問 浜田国際交流協会

橋本さん(☎241241)

自衛官

看護学生(陸上自衛隊)

応募資格 高卒(見込み含む)

試験日 10月15日(日)

試験場所 出雲市

防衛医科大学校学生

応募資格 高卒(見込み含む)

試験日 11月4日(土)～5日(日)

試験場所 松江市

防衛大学校学生

応募資格 高卒(見込み含む)

試験日 11月11日(土)～12日(日)

試験場所 浜田市

応募資格 高卒(見込み含む)

試験日 11月11日(土)～12日(日)

試験場所 浜田市

試験場所 浜田市

試験場所 浜田市

試験場所 浜田市

試験場所 浜田市

試験場所 浜田市

試験場所 浜田市

試験場所 浜田市

試験場所 浜田市

試験場所 浜田市

試験場所 浜田市

試験場所 浜田市

試験場所 浜田市

試験場所 浜田市

試験場所 浜田市

試験場所 浜田市

※ 受験願書は浜田保健所にあります。また、郵便での願書請求もできます。

願書提出先・問 浜田保健所

健康増進グループ(☎295551)

浜田保健所ホームページ

http://www.pref.shimane.lg.jp/hanada_hoken/

平成18年度下水道排水設備工事責任技術者資格認定試験

資格認定試験

受験資格 満20歳以上で上下水道工事などの実務経験が2年以上ある人

日 11月26日(日) 午前の部 午前10時～11時30分、午後の部 午後1時30分～3時

料 7,000円

受験準備講習会

日 10月29日(日) 午前の部 午前10時～正午、午後の部 午後1時30分～3時30分

料 3,000円

(テキスト代別)

申込締切日 9月8日(金)

場 いずれも県立産業交流会館

「Vにびきメッセ」(松江市)

申 日本下水道協会島根県支部

(☎0852-25391)

問 下水道課業務係

(☎本庁内線448)

『日本の芸』勉強会 "石見神楽の未来のために"

神楽に親しんでいる青少年の皆さんとともに、神楽の歴史、神楽の原点からの身体表現を学び、石見神楽に影響を与えた能楽(仕舞)の鑑賞を通じて、深い知識と表現を身につけることを目指します。

日 7月30日(日)

午後1時受付開始

場 石央文化ホール 小ホール

料 大人 1,000円

学生以下 無料

申込締切日 7月20日(木)

申・問 石央文化ホール内

『日本の芸』勉強会実行委員会

(☎22100)

平成18年度 島根県調理師試験

日 9月27日(水)

午後1時～3時

場 浜田合同庁舎(浜田会場)

料 6,100円(県収入証紙)

願書受付期間

7月14日(金)～28日(金)

平成19年度島根大学医学部看護学科「特別選抜(社会人特別選抜)」学生

出願期間 8月1日(火) 午前9時～7日(月) 午後5時
 募集人員 若干名
 試験日 8月26日(土)
 試験会場 島根大学医学部
 出雲キャンパス
 試験科目 小論文、面接
申・問 島根大学医学部学務課
 入試・大学院室
 (☎0853322087)

平成18年度刑務官採用

受験資格
 刑務A(男子)・B(女子)
 昭和52年4月2日～平成元年4月1日生まれの人
 採用予定数(中国地区)
 刑務A 約80人
 刑務B 約30人
 受付期間
 7月18日(火)～8月1日(火)
 試験日・種目
 第1次試験 9月17日(日)
 教養試験・作文試験
 受験申込用紙交付機関・問
 人事院中国事務局
 (☎08222281183)
 法務省広島矯正管区職員課
 (☎0822238198)

松江刑務所浜田拘置支所
 (☎20122)

人事院ホームページ 国家公務員採用試験情報
<http://www.jinji.go.jp/saiyo/saiyo.htm>

お知らせ

浜田地区矯正展

第56回社会を明るくする運動の一環として、「ふれあいと対話が築く、明るい社会」をテーマに、開催されます。

この矯正展は、矯正行政および被收容者の社会復帰に対する市民の皆さんの理解と協力を得ることを目的としています。

矯正施設における被收容者の処遇の実情を紹介し、併せて刑務所作業製品の展示・即売を行います。

日 7月29日(土) 午前9時30分～午後4時30分
場 30日(日) 午前9時～午後3時
場 いわみーる
問 旭支所矯正施設整備対策課
 (☎451235)

国民生活金融公庫から

夏期資金
 国の事業ローン(普通貸付)

市勤労青少年ホーム利用案内

勤労青少年ホームは市内で働いている青少年の皆さんのための施設です。各種教室、講習、趣味の集まりなどに利用してください。勤労青少年の利用が優先されますが、一般、学生の利用も大歓迎です。会社の会議・研修などにもぜひ利用してください。

施設の内容

室	定員	備 考
休 養 室	20人	和室。茶道・華道などの教室や会議に利用
調 理 室		調理台、ガスレンジなど調理器具完備
講 習 室	30人	講習会や会議に利用
グループ室		グループ活動に随時利用
軽 運 動 室		卓球台有り
娯楽談話室		テレビ、囲碁、将棋など有り

料 無料 (冷暖房使用の際は実費負担が必要)

開館時間 月曜～土曜 午後1時～午後10時
 日曜 午前9時～午後5時

休館日 毎週火曜日



問 市勤労青少年ホーム (殿町)
 (☎・FAX)25043)

融資額 4、800万円以内
返済期間 5年以内
運転資金 10年以内
設備資金 2・45%～2・55%

国の教育ローン
対象 高校、短大、大学、専修学校、各種学校などに入学・在学している人および保護者

融資額 学生・生徒1人につき200万円以内

金利 年2・45%
返済期間 10年以内
 ※ 金利は6月9日現在(固定金利)

問 国民生活金融公庫浜田支店
 (☎22835、FAX27632)

市PTA連合会 研修大会講演会

親としてできることに気づき、できることから始めませんか。そのきっかけとなる講演会を開催します。

演題 ねる・うごく・たべる
 ～子どもの育ちに必要なこと・不必要なこと～

講師 金 香百合さん (HEAL
 ホリステイック教育実践研究所所長)

日 7月30日(日)
 午前10時10分～11時50分
場 県立大学 講堂
問 周布小学校 牛尾さん

第16回波瀾を越えて「マイル展」

海に生き抜く男たちの素直な感動と生きる喜び、人生の充実感、自然の美しさ、大切さを市民の皆さんに伝える写真約40点を展示します。

日 7月22日(土)～28日(金)
 午前9時30分～午後4時30分
 (28日金は正午まで)

場 市世界こども美術館
料 無料
問 波瀾会浜田支部
 浜田修一さん(☎20769)

国府海水浴場から

夏の海水浴客の安全を見守るため、国府海岸水泳監視所において、現在水難監視を行っています。泳ぐときには体調に十分注意し、潮の流れや天気予報に気を付けてください。

水難監視期間

8月20日(日)まで

時間 午前9時～午後5時

問 国府海岸水泳監視所
(☎03 178)

お忘れなく

固定資産税(第2期)・国民健康保険料(第2期)の納期限は、7月31日(月)・口座振替日は、28日(金)です。

新町商店街土曜夜市

日 7月29日(土) 午後6時～9時30分
場 新町商店街新町通り(歩行者天国)
内容 ビアガーデン、そうめん流し、金魚すくい、すいか割り、プラスチックバンド演奏など
問 新町商店街 平野さん
(☎020 236)

新町あんしん歩道完成セレモニー

日 7月29日(土) 午後7時～
場 新町商店街新町通り(歩行者天国)
内容 テープカット、鏡割り、もちまきなど
問 新町商店街振興組合 安達さん
(☎090-6413-5632 平日 昼間)

E-mail: shinmachi-union@hotmail.co.jp

殿町商店街

『さまーインとのまち』

日 7月30日(日) 午後4時～9時30分
(少雨決行、雨天中止)
場 石神社境内(警察署そば)
内容 県大プラスチックバンドによる演奏と大道芸、フリーマーケット、焼き鳥、うどん、焼きそば、ミニビアガーデン、金魚すくい、ヨーヨーなど
問 殿町商店街 野藤さん
(☎04 434)



第24回瀬戸ヶ島アニメ祭り

日 8月4日(金) 午後7時15分～8時30分(雨天中止)
場 県水産技術センター前広場
内容 ①ちびまる子ちゃんのことな乗り方危ないよ
②フィールドにそよぐ風
③ヒロシマへの旅
料 無料
問 瀬戸ヶ島アニメ実行委員会
浜田修一さん(☎0769-29739)
中村豊さん(☎09739)

1000日4000回 リレー茶会

9月に京都で開催される全国大会「テーマ 祈り」に向けたお茶会です。
お家元のお軸とお茶杓を全国の青年部でリレーし、1000日間に計4000回のお茶会が開催されます。
日 7月25日(火)
午前11時30分～午後3時30分
場 浜田公民館
料 一般 500円
学生 250円
問 裏千家淡交会石見支部いわみ路青年部 平野久美子さん
(☎0202036)

香典返し

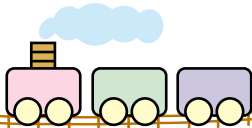
ご厚志ありがとうございました。(敬称略)

- ◎地域振興基金へ ▽長沢町 平野正子 ▽江津市 黒川一行 ▽後野町 延川優
- ◎自治会などへ ○杉戸 ▽杉戸町 田中晴子 ○佐野 ▽佐野町 藤井俊信 ○国分 ▽国分町 仲勝則 山藤林治 ○下府 ▽下府町 藪田徳雄
- ◎公民館などへ ○周布 ▽治和町 牛尾修二 ○周布1 ▽周布町 飯田賢夫 ○長沢2 ▽長沢町 浦田奈香江 ○門田 ▽治和町 牛尾修二 ○牛谷 ▽内村町 松下順
- ◎訪問看護ステーション浜田へ ▽杉戸町 田中晴子 ▽熱田町 佐々木英子
- ◎デイサービスひまわりへ ▽佐野町 藤井俊信
- ◎緑ヶ丘デイサービスセンターへ ▽長沢町 中田進
- ◎たんぼの里へ ▽神戸市 栗栖勝 ▽大辻町 川上克政
- ◎美川苑へ ▽西村町 大浴三郎 ▽瀬戸ヶ島町 吉田則光
- ◎ケアハウス美川へ ▽瀬戸ヶ島町 吉田則光
- ◎夕陽ヶ丘へ ▽下府町 藪田

その他寄付

- 徳雄
- ◎国府地区社会福祉協議会へ ▽下府町 藪田徳雄
- ◎長浜地区社会福祉協議会へ ▽長浜町 小川憲久
- ◎つくし保育園へ ▽佐野町 藤井俊信
- ◎自治会などへ ○長沢4・1 ▽長沢町 山本宏展 ○牛市 ▽牛市町 花田啓子
- ◎公民館などへ ○美川 ▽紫の会
- ◎ざんかへ ▽金城町 宮本重義
- ◎偕生園へ ▽奈良市 浜野智子
- ◎市郷土資料館へ ▽清水町 古谷智英昭 ▽錦町 神山典之 ▽大辻町 河田竹夫 ▽長沢町 白川登美子 ▽牛市町 西田一士





月刊! vol.116 こども美術館



浜田市世界こども美術館
 浜田山野原町859-1(県立大学となり)
 ■開館時間…午前9時30分～午後5時
 ■電話…0855-23-8451
 ■ホームページ…<http://fish.miracle.ne.jp/hamab/>

世界こども美術館は、今年で開館10周年。区切りとなる年を記念し、この夏、人々に親しまれている「印象派」の作品を中心とした展覧会『印象派から広がる美術の世界』を開催します。印象派といえば、フランスの画家クロード・モネの名を思い浮かべる人も多いでしょう。それまでの伝統では低く見られていた「風景画」を積極的に描き、当時珍しかった戸外での制作に励みました。

暗い室内を飛び出し、太陽の下で風景を見つめ、光の変化によって刻々と移りゆく事物の表情を明るく美しい色彩で残しました。その革新的な表現は、その後の美術の流れに大きな影響を与え、現在も多くのの人々に愛されています。



モネ《ジュヴェルニーの積みわら》
ポーラ美術館蔵

この展覧会では、モネの重要なモチーフが描かれた《ジュヴェルニーの積みわら》のほか、マネ、ピサロ、シニャックら印象派に関係する画家たちの貴重な作品約40点を紹介します。

そして、印象派の外光表現を受け継いだ日本近代洋画や印象派の作品を参照したユニークな現代美術作品、さらに浜田の子どもたちが印象派の技法を学び、実践した作品も併せて展示し、印象派とそこから広がった多様な美術を紹介していきます。

楽しく、親しめる印象派展です。ぜひお越しください。

■会期 7月22日(土)～9月3日(日)

■観覧料 一般 600円
 高校・大学生 400円
 小・中学生 200円

※ お得な一般前売券(500円)を発売中です。

こどものイベント

- 夏休みスペシャルワークショップ
《アクア万華鏡》
色紙やビーズなどですてきな万華鏡をつくろう。
◎8月11日(金)、12日(土)、13日(日)、14日(月)、15日(火)
- 材料費 ひとり 300円
- 時間 午前11時～午後4時
- ホリデー創作活動
《シャボン玉ホリデー》
大きなシャボン玉をつくって飛ばそう。(雨天の場合は、ほかの活動に変更になります。)
◎8月5日(土)、6日(日)
- 材料費 ひとり 100円
- 木でつくろう
いろいろな形の木をくっつけて、自分だけの作品をつくってみよう。
◎8月26日(土)、27日(日)
- 材料費 ひとり 300円
- 時間 どちらの活動も午後1時～4時の活動です。参加受付は、午後3時30分までです。
- 納涼創作大会
《風鈴づくり》など、夏らしい創作ができるよ。
◎8月12日(土)、13日(日)
- 材料費 100円～300円

●活動があります。
●時間 午後4時～7時
●こども美術館まつり
恒例のにぎやかなお祭りです。名人屋台、創作屋台、フー、ト屋台をお楽しみに!
◎8月20日(日)
- 時間 午前10時～午後5時

一般講座受講生募集

- 《楽しい陶芸》(全6回)
日時 8月24日(木)、25日(金)、31日(木)、9月1日(金)、28日(木)、10月26日(木)
 - 時間 午後6時30分～9時
 - 定員 先着15人
 - 受講料 4,000円
 - 講師 岡田容量さん
 - 《趣味の木工》(全6回)
日時 8月24日(木)、25日(金)、31日(木)、9月1日(金)、14日(木)、15日(金)
 - 時間 午後6時30分～9時
 - 定員 先着15人
 - 受講料 6,000円
 - 講師 向原洋二さん
 - 参加申込開始日 7月25日(火)
 - 電話で受け付けます。
- 8月は、無休です。

編集・発行 浜田市総務課

☎0855-22-2612

☎0855-23-1866

浜田市ホームページ

<http://www.city.hamada.shimane.jp>

メールアドレス

E-mail: info@city.hamada.shimane.jp

〒697-8501 島根県浜田市殿町1番地

金城支所

42-1234

旭支所

45-1234

弥栄支所

48-2111

三隅支所

32-2800

人口 (6月末日現在)

(単位:人)

	世帯	男	女	総数
浜田	19,533	21,487	24,074	45,561
金城	1,892	2,482	2,636	5,118
旭	1,205	1,403	1,650	3,053
弥栄	729	786	880	1,666
三隅	2,882	3,516	3,928	7,444
合計	26,241	29,674	33,168	62,842



みんなて止めよう温暖化

チームマイナス6%