

青い海・緑の大地 人が輝き文化のかおるまち



はまだ

2012

6月号 No.134

なつかしの国 石見



主な内容

- ひろげよう！浜田市地域防災力！…………… P 2～P 7
- くらしの情報広場…………… P 16～P 27
- まちのわだい…………… P 28～P 30
- 島根県立大学 News…………… P 31
- 石正美術館からのお知らせ…………… P 32
- 月刊！こども美術館…………… P 33
- 図書館情報…………… P 34
- まちかど伝言板…………… P 35～P 39

4月29日(祝)、浜っ子春まつりが開催されました。
当日は天候にも恵まれ、まつりの見所である大名行列を一目見ようと、沿道は多くの人でにぎわいました。

ひろげよう！浜田市地域防災力！



甚大な被害をもたらした「東日本大震災」から1年が過ぎ、被災地の皆さんは生活再建と復興へ向け、力を合わせ進んでおられます。

私たちも引き続き、できる限りの支援を行うとともに、この大震災で学んだことを、地域の防災に生かしていかなくてはなりません。

浜田市においても、過去に大規模な災害に見舞われていますが、近年、

幸いにしてこのような災害は起きていません。

しかし、出水期（梅雨期）などの集中豪雨や台風により川が増水しやすい時期を向かえ、洪水や土砂災害の発生のおそれもあります。

今月は皆さんで「防災」について考えてみましょう。

自主防災組織を結成しましょう

大災害が発生したとき、私たちの住む地域はどうなるでしょう？

建物の倒壊、火災の発生、水道や消火設備・道路の損壊や、多数の負傷者などにより消防などの公的機関がすぐに駆けつけられない状況もあります。

そのような際に、地域で大きな力を発揮するのが自主防災組織です。

自主防災組織は、住民が自発的に防災活動を行う地域、くまみの団体で、特に初動時の救助・救出や避難所の運営などをを行います。

災害に強いまちを作るため、市民一人ひとりが、ふだんから地域の安全について考え、様々な対策を行うことが非常に重要となります。

自主防災組織の結成や活動に積極的に参加してください。

浜田市の自主防災組織

東日本大震災以降、新たに8団体が組織を結成し、現在26団体の自主防災組織が地域の安全・安心を考え、避難訓練などの活動をされています。いざというときのために、自治会・町内会や自主防災組織で訓練をすることは非常に大切なことです。訓練の企画などで悩まれたときは、サポートを行いますので、気軽に相談してください。

浜田市自主防災組織育成事業補助金

市では自主防災組織を結成した団体に対して、活動を行う上で必要なヘルメットや担架などの防災資機材整備に係る費用の助成を行っています。

自主防災組織の結成や補助金に関する情報は、本庁安全安心推進課又は各支所自治振興課までお問い合わせください。

浜田市防災出前講座

市の防災行政に関する情報提供を行うとともに、防災への理解と関心を深めるために「防災出前講座」を行っています。

市民などの団体が主催する集会などに、市職員などを派遣し、防災に関する事項を分かりやすく説明します。

内容

- ・浜田市の防災全般
- ・自主防災組織の結成支援
- ・地域での防災訓練支援
- ・そのほか（申込者の希望）

対象

- ・市内に在住又は在職・在勤するおおむね10人以上で構成する団体

実施日時

- ・午前9時から午後9時までの間で90分以内とし、平日・土・日・祝日を問いません。

会場

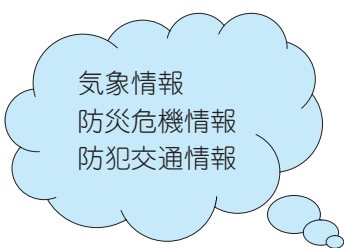
- ・開催場所は市内に限ります。

防災意識の向上や災害時の備えとして活用してください。詳しくは、本庁安全安心推進課又は各支所自治振興課までお問い合わせください。

情報の収集は重要です

災害などが起きた際は、正確な情報を迅速に収集することが自分の命を守り、被害を抑えることにつながります。

ここでは、「浜田市防災防犯メール」への登録方法や「浜田市ホームページ」からの各種防災情報の収集方法などについて紹介します。



平成23年度の配信実績

分類	件数
気象情報	64
防災情報	19
危機管理情報	0
防犯・交通情報	48
そのほかの情報	46
合計	177

- ・ 気象警報情報
- ・ 地震津波情報
- ・ 土砂災害警戒情報 など
- ・ 防災危機情報
- ・ 避難情報
- ・ 避難所開所情報
- ・ 防災危機啓発情報 など
- ・ 防犯交通情報
- ・ 生活安全情報（市内での子どもの連れ去りや声掛け又は振り込め詐欺など）

配信する情報

浜田市防災防犯メールの登録

市では、市内で災害や事件・事故が起きた際に、携帯電話やパソコンなどのメール機能を活用して、市民の皆さんに防災・防犯情報などを提供する「浜田市防災防犯メール」の配信サービスを行っています。

登録の方法



※ QRコードは株式会社デンソーウェーブの登録商標です。

- ① 次の登録用アドレスに、件名・本文を入力せずにメールを送信します。 hamada@xpressmail.jp
※ QRコード対応の携帯電話を利用している人は、左図からアドレスを読み取ることができます。
- ② 返信メールに記載されたアドレス（URL）へインターネット接続します。接続後、必要な情報を選択して「確認」ボタンを選択します。
- ③ 登録内容を確認して「登録」ボタンを選択します。
※ 携帯アドレスを変更したら再登録をお願いします。

津波注意報・警報情報の配信も行っています。海岸にいたりときや夜中など、情報取得が困難な場合でも、電波状態が良ければ情報を取得することができます。迅速な避難行動ができるよう浜田市防災防犯メールの登録をよろしくお願ひします。

緊急の防災情報を携帯電話で受信できます

市では、NTTドコモの緊急速報「エリアメール」とau及びソフトバンクの緊急速報メールを導入し、避難勧告などの緊急の防災情報を市内に滞在する受信機能を持つ携帯電話にお知らせします。
※ 事前の登録は不要です。

そのほか、気象庁より次の情報も配信されます。

配信される情報

- ・ 緊急地震速報
 - ※ 震度4以上の強い揺れが推定される地域に配信されます。
- ・ 津波警報
 - ※ 津波警報及び大津波警報が、対象となる沿岸の市町村に配信されます。



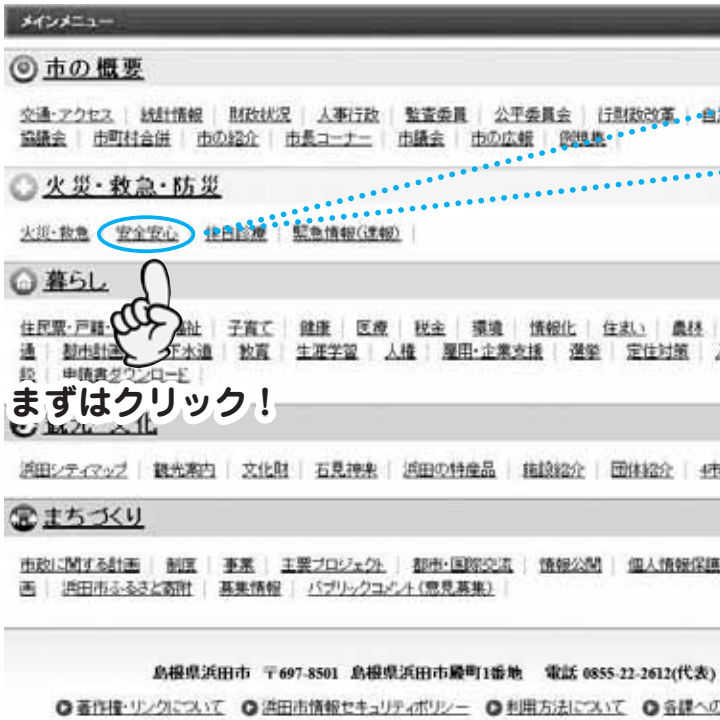
市がお知らせする防災情報

種別	内容	発令時期	行動の例
自主避難 (避難準備情報を含む)	防災や避難の準備に関して市が提供する情報	災害発生が夜間に及ぶと予測される場合に、夕食時などの早めの段階で提供します。	・ 非常持ち出し品などを準備するとともに、避難所及び避難経路を確認してください。 ・ 防災情報や気象情報の収集に努めてください。
避難勧告	当該地域に災害が発生するおそれがある場合に市が行う勧告	【土砂災害】 ①前兆現象 ②土砂災害の危険度 ③気象状況や予測 【水害】 ①河川の水位 ②地域の気象状況や予測 ③近隣の浸水情報	・ 市が開設している避難所に避難してください。 ・ 周囲の状況から避難所まで行くことが危険な場合は、町内の一時避難所や自宅の安全な場所に避難してください。
避難命令 (指示)	状況が更に悪化し、避難すべき時期が切迫した場合又は既に災害が発生した後、現場残留者がある場合に市が行う指示 ★勧告より緊急度が高い	【津波】 ①予想される津波の高さ →上記などを総合的に判断し、早めの時期に発令します。	

防災情報は、①自主避難（避難準備情報）、②避難勧告、③避難命令（指示）の3段階でお知らせします。これらの違いをあらかじめ理解し、自らの判断で、早めに対応することが「自分の身を守る」ことにつながります。

浜田市ホームページから各種防災情報を収集する方法

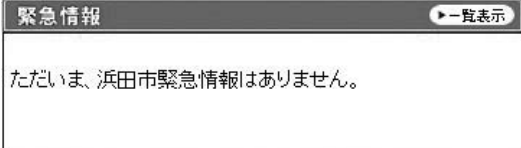
トップページ>火災・救急・防災>安全安心>【防災】【防犯】【交通】【国民保護】【危機】【暮らし】
<http://www.city.hamada.shimane.jp/>



— 掲載項目 —

- 【防災】
 - ◎防災・危機管理情報リンク集
 - ◎浜田市防災ハザードマップ
 - ◎浜田市避難所一覧表
- 【防犯】
 - ◎「浜田市いのちと安全安心の日」の制定について
- 【交通】
 - ◎放置自転車の対策について
- 【国民保護】
 - ◎関係機関リンク集
- 【危機】
 - ◎鳥インフルエンザ対策
- 【暮らし】
 - ◎浜田市の航空機騒音について など

緊急にお知らせする必要がある事案が発生した場合には、浜田市ホームページのトップページ内にある緊急情報欄に掲載します。



土砂災害に注意

出水期を迎え、大雨・洪水や土砂災害に注意が必要です。土砂災害から身を守るためには、日頃の備えと早めの避難を心掛けることが大切です。また、就寝は家屋の中でも山側から離れた部屋（2階）などにもすることも身を守ることにつながります。

日頃から注意すべき点

すぐに避難できますか
 避難用具を準備しましょう。
どこへ避難しますか
 避難場所や避難経路を確認しましょう。

いつ避難しますか

防災情報を確認しましょう。

誰と避難しますか

声を掛け合って早めに避難しましょう。



避難所

地震・風水害・大火災など大きな災害が起きた場合の避難所として公共施設などを指定しています。ふだんからハザードマップを活用し、家族みんなで避難場所や避難経路を確認しておきましょう。

なお、災害の種類と状況によつては、開設しない避難所があります。市が発令する避難に関する情報に注意して、適切な避難を実施してください。

また、災害時には町内や集落にこだわらず、適切な避難場所を選んで避難してください。

初動開所避難所

市が避難準備情報を発令した場合に、その災害の種類・状況に応じて早い段階で開所する避難所

一時（緊急）避難所

災害時に短期的また一時的に避難する避難所

収容避難所

被害が大きく、宿泊を前提とする避難所

福祉避難所

福祉避難所は、一般の避難所での生活が困難な高齢者や障がい者・妊産婦・乳幼児・病人などのうち、何らかの特別な配慮を必要とする人（要援護者）が、安心して避難生活ができるように、一般の避難所とは別に開設される避難所で、施設がバリアフリー（多目的トイレの整備など）に対応し、要援護者の利用に適している避難所です。

- ※ 原則として、健常者は避難することはできません。
- ※ 要援護者の介助者（原則1人）については、福祉避難所への避難は可能です。

福祉避難所における要援護者の支援

- ・ 要援護者の健康状態、必要なサービスの状況などを把握します。
- ・ 福祉避難所において、高齢者や障がい者など要援護者が生活する上での障がいができる限り取り除き、避難所の環境整備に努めます。
- ・ 福祉避難所では、要援護者それぞれの配慮事項に応じた対応を図ります。

福祉避難所への避難の流れ

避難にあたっては、身の安全の確保を最優先とし、まず市が開設する指定避難所に避難します。

指定避難所において、保健師などが避難者の身体状態、介護者の有無や障がいの種類・程度に応じて優先順位をつけ、福祉避難所への受入れ対象者を決定します。

避難所一覧に関する凡例

施設名

- ◎ 収容避難所
- ※ 色ぬりしてある避難所は、初動開所避難所です。そのほかは、一時（緊急）避難所です。

海拔

- 単位 メートル
- ※ 海岸沿いの避難所に、海拔を記載してあります。
- ※ 避難所周辺の海拔の数値を記載してあります。あくまで目安ですが、避難時の参考にしてください。
- 一（ハイフン） 省略

問い合わせ先

本庁安全安心推進課防災安全係（☎259122）

避難所一覧表

< 福祉避難所 >

浜田市 5か所	
自治区名	施設名
浜田	西部総合福祉センター（いわみーる）
金城	金城総合体育館（ふれあいジム・かなぎ）
旭	旭保健センター
弥栄	弥栄会館
三隅	アクアみすみ

< 浜田 >

浜田地区 30か所		
所在地	施設名	海拔
外ノ浦町	金刀比羅神社	1.7
松原町	◎健康増進センター	1.1
殿町	◎子育て支援センター	1.9
	ちどり保育所	2.1
	厳島神社	2.9
	心覚院	3.3
	勤労青少年ホーム	34.1
	浜田商工会議所	5.1
	夕日ヶ丘幼稚園	1.4
	N T T 浜田ビル	3.6
	浜田護国神社（社務所）	34.1
◎浜田公民館	2.0	
田町	龍泉寺	-
琵琶町	琵琶町児童館集会所	-
朝日町	朝日町研修センター	-
紺屋町	紺屋町会館	-
真光町	宝珠院	4.1
	観音寺	4.1
港町	◎原井小学校	5.5
高田町	◎原井幼稚園	1.1

所在地	施設名	海拔	所在地	施設名	海拔
大辻町	あおい保育園	4.8	黒川町	島根県立石見武道館	-
瀬戸ヶ島町	◎浜田水産高等学校	31.2	相生町	社家地神社	-
	瀬戸ヶ島公民館	1.1		三宮神社	-
	厳島神社	1.1		善福寺（公民館）	-
	おばせの浜会館	5.0		◎みのり保育園	-
元浜町	極楽寺	2.2	竹迫町	竹迫4町内集会場	-
JFしまね浜田支所3号市場	2.0	竹迫5町内集会場		-	
原町	ひかり保育所	4.8	◎三階小学校	-	
清水町	真光寺	5.3	杉戸町	杉戸公民館	-
瀬戸見町	専称寺	7.9	高佐町	高佐公民館（大元神社）	-
生湯町	石見地区 71か所		河内町	自動車会館（浜田自動車学校）	-
	生湯神社	20.0		河内町集会所	-
	生湯3町内公民館	20.0	野原町	島根県立大学体育館	-
	生湯4町内集会所	37.1		野原二公民館	-
	多陀寺	65.4	原井町	◎第二中学校	-
◎浜田教育センター	-	◎雲雀丘小学校		-	
長沢神社	-	原井町公民館		-	
二反田集会所	-	原井1町内公民館		-	
長沢町	長沢保育園	-	道の駅ゆうひパーク浜田	-	
	長沢4-2町内児童館	-	笠柄町	笠柄町集会所	-
	長沢2町内児童会館	-		◎石見公民館細谷分館	-
浅井町	◎松原小学校	-	三階町	三階1町内公民館	-
	聖バルナバ保育園	-		三階2町内集会所	-
	緑ヶ丘集会所	-		三階3町内公民館	-
黒川町	浅井公民館	-		三階4町内（西岡）集会場	-
	浅井神社	-		三階5町内集会所（平床集会所）	-
	◎浜田高等学校	-		三階6町内公民館	-
	◎第一中学校	-		三階7町内集会場（東岡公民館）	-
◎石見小学校	-	長見町	◎石見公民館長見分館	-	
◎天理教浜田分教会	-		長見1町内公民館	-	
◎石見公民館	-		長見町2町内公民館	-	
島根県立体育館	-		長見町3町内集会所	-	

< 浜 田 >

石見地区つづき			
所在地	施設名	海拔	
長見町	大歳神社	-	
	善福寺	-	
	◎後野小学校	-	
後野町	後野1町内公民館	-	
	後野2町内集会所	-	
	後野3町内児童館	-	
	後野4町内児童館	-	
	後野6町内公民館	-	
佐野町	◎佐野小学校	-	
	つくし保育園	-	
	神楽会館	-	
	町内生活改善センター(児童館)	-	
	下町内生活改善センター	-	
	美田会館(児童館)	-	
	田原集会所	-	
	上町内生活改善センター児童館	-	
宇津井町	◎石見公民館宇津井分館	-	
	大歳神社	-	
長浜地区 20か所			
熱田町	福井地区集会所	20.3	
	◎長浜幼稚園	2.7	
	◎浜田商業高等学校	36.7	
	福井公民館(大元神社)	20.0	
	石原団地集会所	34.5	
	れんげ保育園	24.8	
	創価学会浜田文化会館	23.9	
	◎長浜公民館(マリン交流センター)	4.8	
	熱田7町内会集会所	7.2	
	新汐入公民館	31.9	
	熱田12町内集会所	41.8	
	社会福祉法人いわみ福祉会ワークくわの木熱田事業所	38.2	
	長浜町	◎長浜小学校	2.0
		◎天神会館	5.0
ちどり第2保育所		17.0	
長浜商港会館		1.8	
明清寺		8.3	
禅床院		4.5	
長浜9町内公民館		-	
長浜10町内公民館		-	
周布地区 22か所			
周布町	◎周布小学校	2.8	
	◎周布公民館	5.6	
	聖徳寺	6.4	
日脚町	◎第三中学校	21.7	
	◎認定こども園日脚保育園分園	4.5	
	認定こども園日脚保育園	4.1	
	日脚児童館(日脚町公民館)	4.3	
	日脚八幡宮	4.6	
	日脚和泉集会所	5.9	
治和町	◎浜田浄苑	31.4	
	治和6町内児童館	4.4	
津摩町	JFしまね浜田支所津摩出張所	1.4	
	◎津摩児童館	12.2	
西村町	西村1町内集会所	-	

所在地	施設名	海拔
西村町	西村2町内集会場	-
	大谷下児童館	-
	力石集会所	-
	大谷上公民館	-
	八幡宮	24.0
折居町	◎大麻公民館	3.8
	折居自治公民館	5.2
折居町	厳島神社	5.2
	美川地区 21か所	
鍋石町	◎美川公民館東分館	-
	鍋石公民館	-
櫛田原町	櫛田原公民館	-
	福王寺	-
田橋町	大元神社	-
	◎美川公民館西分館	-
	田橋児童館	-
	田橋上町内集会所	-
横山町	大元神社	-
	老人肉用牛センター	-
内村町	◎美川公民館	-
	一の瀬公民館	-
	長福寺	-
	牛谷公民館	-
	十字架原集会場	-
内田町	◎第四中学校	-
	◎美川小学校	-
	◎美川幼稚園	-
	中内田自治公民館	-
井野町	貴船集会所(中内田)	-
	井野町集会所	-
国府地区 32か所		
上府町	◎上府小学校	-
	上府公民館	-
	三宅集会所	-
	久畑生活改善センター	-
	天神生活改善センター	-
	安國禅寺	-
	上府八幡宮	-
	上府町荒相地区緊急避難所	-
	サン・ビレッジ浜田	-
	府城センター	-
	国分町	◎国府公民館
◎国府小学校		9.1
唐鐘公民館		7.9
◎浜田養護学校		26.2
久代町	◎浜田ろう学校	26.2
	島根県歯科医師会西部会館	3.7
	◎久代公民館	6.6
	櫛色神社	20.0
	大久保生活改善センター	18.2
	浄土寺	7.7
下府町	下府公民館(伊甘神社)	5.7
	下府集会所	7.2
宇野町	◎浜田東中学校	6.6
	◎旧宇野小学校	-
宇野町	宇野公民館	-

所在地	施設名	海拔
宇野町	東町内公民館(宇野東生活改善センター・宇野東児童館)	-
	宇野八幡宮	-
下有福町	◎有福小学校	-
	◎国府公民館有福分館	-
大金町	光現寺	-
	大津公民館	-
大金町	姉金公民館	-

< 金 城 >

今福地区 6か所		
所在地	施設名	海拔
久 佐	◎久佐公民館(くざ会館)	-
	久佐八幡宮	-
今 福	◎今福小学校	-
	◎今福公民館(ふれあい会館)	-
追 原	◎美又公民館(美又会館)	-
	入野集会所	-
雲城地区 7か所		
下来原	◎山村開発センター(みどりかいかん)	-
	◎雲城小学校	-
	◎金城中学校	-
	◎地域材利用促進交流館(きんたの森交流館)	-
七 条	◎金城総合体育館(ふれあいジム・かなぎ)	-
	◎高齢者生活福祉センター(さんあいホーム)	-
上来原	◎ふるさと生活創作館(かたらいの家)	-
波佐地区 8か所		
波 佐	◎若生まなびや館	-
	◎波佐公民館(ときわ会館)	-
	◎波佐小学校	-
長 田	波佐常磐山八幡宮	-
	◎浄蓮寺	-
小 国	柚根集会所	-
	◎小国公民館	-
小 国	◎小国まめな館	-



< 旭 >

今市地区 12か所			所在地	施設名	海拔	所在地	施設名	海拔	
所在地	施設名	海拔	木田	しろつちの生活センター	-	都川	◎旧都川小学校(体育館)	-	
坂本	◎坂本構造改善センター	-		◎木田小学校(体育館)	-		◎都川高齢者活動促進センター	-	
今市	草ノ谷集会所	-	◎木田生活改善センター	-	坂本		◎東都川集会所	-	
	◎旭山村開発センター(旭センター)	-	山ノ内	◎山ノ内生活改善センター		-	村武正行宅	-	
	◎市民体育館	-	和田地区 7か所			市木地区 7か所			
	◎旭中学校(体育館)	-	和田	◎和田生活改善センター		-	来尾	◎来尾集会所	-
	◎旭公園管理棟	-		和田八幡宮		-		◎越木集会所	-
	◎今市小学校(体育館)	-	◎和田小学校(体育館)	-		◎市木生活改善センター		-	
◎今市児童クラブ(旧今市保育所)	-	重富	重富八幡宮	-		早水生活改善センター		-	
◎浜田高校今市分校(体育館)	-	本郷	◎本郷生活改善センター	-	◎天狗石農村交流研修センター	-			
◎丸原センター	-		◎戸川生活改善センター	-	中郡集会所	-			
丸原	丸原天満宮		-	八戸川漁業センター	-	市木神社		-	
	三ツ石館	-	都川地区 6か所						
木田地区 5か所			都川	谷神社	-				
木田	◎旭温泉あさひ荘	-		◎西都川集会所	-				

< 弥 栄 >

安城地区 16か所			所在地	施設名	海拔	所在地	施設名	海拔
所在地	施設名	海拔	門田	◎交流センター門田	-	木都賀	◎西の郷集会所	-
長安本郷	◎弥栄会館	-		◎青尾集会所	-		◎塚の元集会所	-
三里	◎弥栄小学校	-	小坂	◎畑集会所	-		◎熊の山集会所	-
	◎ふるさと体験村	-		◎小坂集会所	-		◎弥栄中学校	-
程原	◎程原上集会所	-	栃木	◎栃木中央公民館	-		◎小郷集会所	-
	◎程原下集会所	-		◎六歩谷集会所	-		野坂	◎野坂集会所
大坪	◎大坪集会所	-		◎山賀集会所	-			田野原
稻代	◎稻代集会所	-	杵束地区 9か所					
高内	◎日高集会所	-	木都賀	◎弥栄老人憩の家・福祉センター	-			
	◎西河内集会所	-		◎旧弥栄小学校	-			

< 三 隅 >

岡見地区 15か所			所在地	施設名	海拔	所在地	施設名	海拔
所在地	施設名	海拔	湊浦	◎三保公民館	5.8	河内	◎河内集会所	-
岡見	◎西の谷集会所	-		極楽寺	5.9		西方寺	-
	◎宮ヶ迫集会所	-	西河内	◎三保児童館	4.9	矢原	◎矢原集会所	-
	◎床並集会所	-		◎B & G海洋センター	4.1		◎矢原自治会館	-
	◎板ヶ峠集会所	-	◎駅前集会所	-	黒沢地区 5か所			
	◎板ヶ峠集会所	-	◎谷集会所	-	下古和	◎黒沢公民館	-	
	尊光寺	13.0	◎八菅集会所	-		◎下古和集会所	-	
	◎岡見漁業振興会館	1.2	◎福浦集会所	5.6		◎上古和集会所	-	
	◎須津集会所	9.6	◎晴海台集会所	31.5	◎井川集会所	-		
	◎岡見小学校	-	福浦防災広場	-	黒沢	◎黒沢集会所	-	
	◎岡見郷集会所	-	田の浦公園オートキャンプ場	14.9		井野地区 17か所		
	◎岡見公民館	-	白砂地区 5か所			井野	◎周布地集会所	-
	◎青浦集会所	41.8	折居	◎今浦集会所	-		◎八幡センター	-
	◎松原集会所	4.5		◎吉浦集会所	-		◎石浦集会所	-
	◎岡見スポーツセンター	-	◎白砂公民館	-	◎市場集会所		-	
須津防災広場	-	東平原	◎東平原上集会所	-	◎井野小学校		-	
三保地区 24か所			◎東平原下集会所	-	◎小原集会所		-	
古市場	古市場漁村センター	0.8	三隅地区 16か所				室谷	◎井野公民館
	礼光寺	6.8	三隅	◎海石住宅集会所	-	◎みのり会館		-
	◎下古市集会所	2.6		◎岡崎コミュニティセンター	-	◎上今明集会所		-
	◎上古市集会所	-		◎小野集会所	-	◎上室谷集会所		-
	◎門殿集会所	-		◎森溝上ふれあい会館	-	◎室谷コミュニティセンター		-
	◎中組集会所	-		◎三隅自治会館	-	◎下室谷集会所		-
	明光寺	-		三隅神社	-	◎諸谷集会所		-
	◎三隅中央会館	46.3		◎三隅支所	-	◎本谷集会所	-	
	◎アクアみすみ	44.3	向野田	◎三隅老人福祉センターみすみ荘	-	◎芦谷集会所	-	
	◎三隅小学校	45.4		◎三隅公民館	-	◎下芦谷集会所	-	
	◎三隅中学校	44.1	河内	◎鹿子谷コミュニティセンター	-	◎西中芦谷集会所	-	
	三隅中央公園	45.5		◎下河内集会所	-			
湊浦	◎湊浦集会所	5.9	◎用田橋集会所	-				

サン・ビレッジ浜田

人工芝スポーツ広場が完成しました

昨年11月から整備を進めてきたサン・ビレッジ浜田人工芝スポーツ広場が完成し、4月8日に完成記念セレモニーが行われました。

この人工芝広場は、日本サッカー協会及び日本スポーツ振興センターの助成を受け、約1億5千万円をかけて整備。この助成を受けた施設は、島根県内では松江市に次いで2か所目、全国では37か所目となります。

人工芝広場の面積は、サッカー場1面分の広さで約8,960㎡。今後、サッカーを中心とした様々なスポーツや、イベントなどでの活用による地域の交流拠点施設として期待されます。

セレモニーの後には、人工芝広場が開放され、サッカーボールを使ったいろいろなゲームが楽しめるキッズ広場が行われました。この日集まった子どもたちは、解放された緑鮮やかな人工芝の上を思い切り走り回り、思い思いのゲームを楽しんでいました。

また、記念事業として行われたサッカーの試合では、広島県瀬戸内高等学校と浜田地区高等学校選抜が対戦し、熱戦を繰り広げました。

問い合わせ先

本庁生涯学習課（☎09721）



関係者によるテープカット



サッカーボールを使ったゲームを楽しむ子どもたち

子ども・若者の自立を支援します 気軽に相談してください ～ 青少年サポートセンターの紹介～

次世代を担う子どもや若者の健全育成と、ひきこもりやニート・不登校などの困難を抱える子どもや若者の自立支援を総合的に推進するため、平成23年6月から「青少年サポートセンター」を開設して業務を行っています。

また、子どもや保護者などからの悩みや不安などの相談、おおむね40歳までのひきこもりなどの相談を受けています。

青少年サポートセンター概要

所在地 京町50番地（旧山陰合同銀行浜田西出張所店舗）

電話番号 ☎0985・FAX241080

相談専用フリーダイヤル

☎0120-783-419

駐車場 建物裏に専用駐車場があります。

業務内容

- 養育・教育不安の相談
- ひきこもりやニートの居場所・自立支援事業
- 学習支援事業
- 青少年健全育成事業
- 子ども会事務局・子どもニュースの発行

開所時間 午前8時30分～午後5時15分
（土・日・祝日・年末年始を除く。）

相談対象者

- (1) 育児や教育などに不安のある保護者
 - (2) 学校生活などに不安のある児童・生徒
 - (3) ひきこもりやニートの状態で悩みを抱えている人、又はその家族
- ※ 相談や援助が必要な人の相談窓口として気軽に利用してください。
- ※ 相談は無料で、相談に関する秘密はかたく守ります。

青サポ教室・青サポクラブを開催しています

社会生活を円滑に送る上での困難を抱えたおおむね40歳までの就業困難者を対象として、社会参加・自立に向けた各種教室などを開催しています。



①青サポ教室

会場 青少年サポートセンター

講師 各教室に講師を招いて実施します。

時間 1回2時間

内容 焼き物（陶芸）・お菓子づくり・パソコン・粘土細工などを行います。

※ 各教室とも難易度など柔軟に対応しますので、気軽に申し込んでください。

②青サポクラブ

美術・写真・園芸など、大きなテーマは決まっていますが、内容は参加者で何がしたいかなどの意見を出し合って決めます。

①・②共通

対象者

- ・学校生活がうまくいかず、悩んでいる人
- ・家に閉じこもりがちで、生活習慣を変えたいと考えている人
- ・人に関わることなど、社会生活に不安のある人

定員 内容により変動します。

料金 無料（材料費などは実費）

申込方法 実施日の2日前までに、電話で申し込んでください。

※ 青サポ教室・青サポクラブの内容や日程など、詳しくは、市ホームページをご覧ください。

申込み・問い合わせ先 青少年サポートセンター（☎0985）

6月1日金から7日木は、水道週間です

さあ今日も

水と元気が 蛇口から

水道について、広く国民の理解と関心を高めるため、今年も第54回「水道週間」が6月1日(金)から7日(木)まで実施されます。

水道事業は、その事業によって得られる収入で支出をまかっています。

水道水を安全かつ安定的に供給するための施設整備や、日常の維持管理などを行っていくためには多額の経費が必要で、この経費は税金ではなく、皆さんに納付していただく水道料金と長期の借入金でまかなわれています。この借入金の返済は、水道料金の中から少しずつ返済し、運営しています。

水道事業は、皆さんの深いご理解とご協力によって支えられながら、さらに大きく成長し、今後も経営の効率化と健全化に心掛け、市民の皆さんに愛される水道であるように努力していきます。

皆さんへのお願

家庭の水道工事の申込み

給水装置の新設・増設・改造・修理などは、市の指定給水装置工事事業者(次ページの事業者一覧表を参照)に申し込んでください。水道工事に必要な手続を代行してもらえます。

※市の配水管から分岐して引込みされている給水管は、水道メーター(市が管理)を除いて皆さんの所有物です(説明図参照)。修理・維持管理は有料となりますので、皆さんの責任で行ってください。ただし、第一止水栓までの漏水や破損は、市が維持管理上修理します。

住居の移転

住居を移転するときは、事前に連絡してください。

工事に伴う断水

水道本管の破裂などの突発事故での断水は、断水の広報が行き届かないことや、濁り水・工事騒音などでご迷惑をおかけすることがあります。

検針へのご協力

水道メーター付近に物を置かないでください。また、飼い犬は、出入口や水道メーターから離れた場所につないでおいてください。

宅内で漏水はありませんか?

漏水した水の料金は使用者の負担となりますので、1か月に2〜3回は調べてください。蛇口を全部閉めて、水道メーター文字盤についている銀色のパイロットが少しでも回っていれば漏水しています。

長期間にわたって家を留守にするときは

留守中の宅内漏水などにより、多額の水道料金が発生する事例があります。長期間にわたって家を留守にする場合は、メーター器手前のバルブを閉めておくか、水道の使用

を一時中止する届出をしましょう。

貯水槽水道の維持管理

水道法の改正により、貯水槽水道の設置者は、清掃・点検・検査などの維持管理を行う必要があります。貯水槽の清掃などは、1年に1回は行ってください。

水道メーターの取替えを行います

市では、計量法に基づき、毎年有効期限(8年)が満了になる水道メーターの取替えを実施しています。取替作業は委託業者が行い、取替えにかかる費用は無料です。取替委託業者(名札・腕章を着用)が伺いましたら、協力をお願いします。

6月のメーター取替予定

取替地区 下府町・元浜町・

原井町・国分町・三階町・

真光町・瀬戸見町・浅井町・

長沢町・長浜町・殿町・熱

田町・片庭町・金城町のそ

れぞれ一部

取替委託業者

浜田市水道事業協同組合

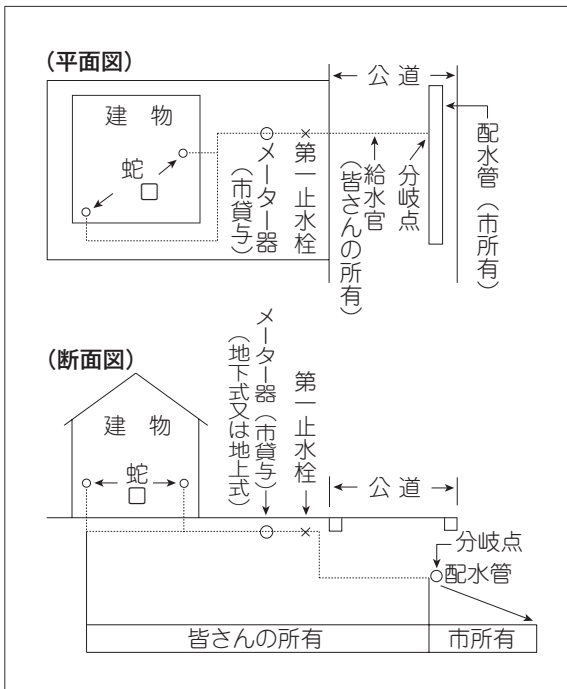
問い合わせ先

工事関係

市上下水道部工務課工務係

(☎) 9910

説明図



料金関係

市上下水道部管理課業務係

(☎259903)

受付時間 午前8時30分～午後5時15分(平日のみ)

※ 時間外・夜間及び土日・

祝日は、水道事業協同組合

(☎233722)で受け付けます。



施設の見学ができます！

美川浄水場では、個人又はグループでの見学も受け付けています。場内の庭園に設けた池では、市民の皆さんから寄付された錦鯉が泳いでおり、来場者の目を楽しませてくれます。

申込み・問い合わせ先

美川浄水場

(☎270690)

指定給水装置工事事業者一覧表

※ 浜田自治区に居住している人は上水の欄、金城・旭・弥栄・三隅自治区に居住している人は簡水の欄に「○」のある工事業者に連絡してください。

業者名		住所	電話	上水	簡水	業者名		住所	電話	上水	簡水
浜田	(有)相生設備	長沢町	22747	○	○	県内	(有)アイシーエス	益田市(0856)	231288	○	○
	(有)安藤設備	高佐町	226587	○	○		アクア設備	益田市(0856)	220992	○	○
	(有)石見水泉社	浅井町	220783	○	○		伊藤忠エネクスホームライフ西日本株式会社	江津市(0855)	551050	○	○
	(有)オーテック・システム	三階町	229124	○	○		イマックス(株)	出雲市(0853)	210009	○	○
	大原技研(有)	下府町	227710	○	○		イマックス(株)大田営業所	大田市(0854)	657163	○	○
	勝田土地開発(有)	佐野町	420389	○	○		石見工業(株)	邑南町(0855)	950220	○	○
	(有)ガット	西村町	420992	○	○		イワミ水道(有)	江津市(0855)	220788	○	○
	さいとう設備	上府町	280043	○	○		(株)植松	益田市(0856)	224981	○	○
	坂本設備	国分町	281251	○	○		(株)内村電機工務店益田営業所	益田市(0856)	221677	○	○
	山陰クボタ水道用材(株)浜田営業所	下府町	224170	○	○		(有)大石水道工業所	益田市(0856)	223258	○	○
	山陰水道工業(株)浜田営業所	長沢町	221299	○	○		(有)大島商会瑞穂営業所	邑南町(0855)	651502	○	○
	シンセイ技研(株)浜田営業所	長沢町	228566	○	○		大田設備	大田市(0854)	226063	○	○
	(株)大広設備	長沢町	221704	○	○		(有)大畑管工	益田市(0856)	226961	○	○
	(有)ダイヤ環境衛生	黒川町	231169	○	○		角田工業(株)	益田市(0856)	252780	○	○
	(株)中電工浜田支社	殿町	222740	○	○		(株)技研設備	益田市(0856)	223158	○	○
	(株)電設サービス	黒川町	222954	○	○		建興工業(株)	益田市(0856)	224600	○	○
	東洋設備(有)	浅井町	231685	○	○		江津水道工事(有)	江津市(0855)	522016	○	○
	(株)中島水道	港町	231315	○	○		五大設備(有)	江津市(0855)	522890	○	○
	(有)能美建設	下府町	281934	○	○		(有)金剛ホーム設備	益田市(0856)	231230	○	○
	浜田ガス水道工事(株)	港町	220737	○	○		(株)斎藤電機	益田市(0856)	221822	○	○
浜田マル中(株)	熱田町	261250	○	○	(有)佐々木工業	大田市(0855)	652424	○	○		
マル中設備(株)	熱田町	260416	○	○	(有)ささき設備	江津市(0855)	562080	○	○		
(株)三浦工務店	天満町	222135	○	○	山陰クボタ水道用材(株)益田営業所	益田市(0856)	234625	○	○		
宮田建設工業(株)	朝日町	223388	○	○	山陰冷暖(株)益田営業所	益田市(0856)	226488	○	○		
森橋設備工事	上府町	280236	○	○	山陽空調工業(株)島根支店	大田市(0854)	623311	○	○		
渡辺設備	高佐町	230064	○	○	(株)島根水道センター	松江市(0852)	252797	○	○		
金城	(株)グリーンガス	金城町七条	421778	○	○	(有)ジェイサービス	益田市(0856)	311738	○	○	
	石州金城設備	金城町下来原	421756	○	○	正栄工業(株)	益田市(0856)	241115	○	○	
	(株)電設サービス金城営業所	金城町七条	422246	○	○	新光プロパン瓦斯(株)西益田支店	益田市(0856)	252901	○	○	
	(有)中田工務店	金城町下来原	421203	○	○	SHINSEI工業	益田市	050-3467-6466	○	○	
(有)日伸水道	金城町下来原	421752	○	○	(有)水道くん	益田市(0856)	311607	○	○		
旭	(有)旭設備	旭町丸原	450022	○	○	石州水道工事(株)	江津市(0855)	522176	○	○	
	(株)岡貞組	旭町今市	451155	○	○	太陽温調工業(有)	益田市(0856)	231939	○	○	
	(株)山本組	旭町市木	470311	○	○	(有)トモ工水道	江津市(0855)	220555	○	○	
	山本住設	旭町和田	451056	○	○	日新建設(株)	益田市(0856)	223378	○	○	
三隅	(有)梅谷工務所	三隅町湊浦	320334	○	○	(有)増野商会	益田市(0856)	222425	○	○	
	MK水道	三隅町古市場	321172	○	○	松井土建(有)	川本町(0855)	722686	○	○	
	(有)大谷建設	三隅町向野田	320156	○	○	マル中設備(株)江津支店	江津市(0855)	523319	○	○	
	(有)岡田工務店	三隅町西河内	320025	○	○	温泉津管工事	大田市(0855)	653985	○	○	
	共栄建設(有)	三隅町向野田	322954	○	○	(有)横田水道	江津市(0855)	533276	○	○	
	極東建設工業(有)	三隅町向野田	093-618-3856	○	○	広島県	(株)アサ・テクノ	広島市(082)	229-5311	○	○
	河野建設(株)	三隅町下古和	351121	○	○		ダン環境設備(株)	広島市(082)	840-1311	○	○
	第一建設工業(株)	三隅町三隅	320124	○	○		中央機器設備(株)	広島市(082)	284-4101	○	○
	中電プラント(株)三隅事業所	三隅町岡見	323287	○	○		(株)日建管工	広島市(082)	263-5835	○	○
	豊生建設(株)	三隅町三隅	322354	○	○		広島工業(株)	広島市(082)	237-1111	○	○
(株)三隅ガスセンター	三隅町向野田	321034	○	○	藤岡工業(株)		広島市(082)	243-6910	○	○	
三隅住設	三隅町三隅	320725	○	○	(株)免出		広島市(082)	271-1555	○	○	
ヤマオカ設備	三隅町三隅	321717	○	○							



中央図書館建設地周辺の浜田川河川敷・遊歩道の清掃活動にて

新・お元気ですか^⑦

浜田市長 宇津徹男

本年4月、市民待望の浜田市立中央図書館の建設工事に着工しました。

全国公募により、図書館準備室長（中央図書館長）を採用し、新図書館開館に向けた準備がいよいよ本格化してきました。4月29日に図書館を核としたまちづくりを活動の柱とする市民団体「自立できるふるさとを創造する会」の主催により、図書館建設地周辺の浜田川河川敷と遊歩道の清掃活動が行われました。これは、「市民が率先して周辺環境美化に汗を流し、市民が集い、語り合う憩いの水辺をつくる」との趣旨の下、「はまだ図書館友の会」、「はまだ読み聞かせの会」、「浜田おやご劇場」、「浜田川をかわいがる会」、「シニアネットはまだ」、「石見地区高齢者クラブ」、「浜田の食を考える会」、「青葉会」などの市民団体をはじめ、各種企業、浜田高校

ボランティア部や県立大学の学生、地元周辺の皆さんが参加したものです。当日はゴールデンウィーク期間で、浜っ子春まつりなど多くのイベントがあったにもかかわらず、お年寄りから子どもまで総勢250人の皆さんが集まりました。2時間以上に及ぶ草刈り清掃活動により、すっかりきれいな河川敷に蘇りました。さまざまな世代の皆さんの、新しい図書館に込めた期待の大きさを改めて実感しました。近年、より良い地域社会の構築に向け、官民が互いを理解し、良きパートナーとして一緒に課題解決に取り組み動きが、全国の自治体で広がっています。合併後の各自治区の図書館や小学校の図書室においては、絵本の読み聞かせや郷土資料の整理などのボランティアにより、その運営が支えられてきました。中央図書館においても、ボランティアスタッフが継続的かつ効果的な活動を行うことができるよう、その活動母体となる「ボランティア委員会（仮称）」など組織体制の整備を進め、市民との協働による図書館運営を目指したいと考えています。そういった意味でも、今回の活動は大変心強く、新しい図書館が市民の皆さんに愛され支えられる図書館になることを、確実に予感させるものでした。

ご意見をお寄せください。市長E-mail:mayor@city.hamada.shimane.jp

浜田市の皆さん、大家好（こんにちは）！

浜田市国際交流員 劉悦

浜田市の皆さん、大家好（こんにちは）！

はじめまして、私は劉悦と申します。中国の遼寧省鉄嶺市から来ました。4月から国際交流員として浜田市で1年間勤務させていただくことになりました。よろしくお願ひします。

浜田市に来て最初の印象は、とても住みやすく、環境のいいところということです。きれいな町には緑が多く、大小の川が町の至るところにあって、様々な満開の花も見られます。さすが青い海と緑の大地に恵まれた美しい浜田であると思います。

私の出身地は、魅力的な北方の水郷と呼ばれている鉄嶺市です。浜田市と同じような非常に美しい町並みです。特に、2006年から建設が始まった鉄嶺新市街はきれいなところで、2010年の上海万博でも紹介されました。新市街は面積が30km²で、人口は10万人です。現在では、市政府をはじめ主要官庁・学校・病院・大型商店・銀行などの建物があります。また、新市街地にある如意の形（心臓のような形）の人造湖「如意湖」は、市街地を流れる遼河の支流・凡河を利用して造られました。新庁舎前の「ダイヤモンド広場」にある噴水は、太陽の光が当たると、「ダイヤモンド」をちりばめたように反射し、見物客の目を楽しませてくれ

ます。

新市街地付近にある蓮花湖の敷地内は、レジャー娯楽区・生態観察区・水質浄化区などに分かれています。レジャー娯楽区には、100haものゴルフ場があります。また、生態観察区の「鳥島」は、鳥の楽園となっており、100種以上の鳥たちが乱舞します。これは、中国の東北地方では、蓮花湖でしか見ることができないと思います。浜田の皆さん、ぜひ鉄嶺市に来てみてください。

今回、国際交流員として浜田市で仕事をさせていただくこととなり、本当にうれしく思います。

これから中国と日本の絆をより一層深めるために頑張りますので、ぜひ地域の皆さんのご協力とご支援をお願いします。



鉄嶺市・新市街の如意湖

利用してください 情報公開制度・個人情報保護制度

情報公開制度

市が保有する情報(公文書)について「こんなものが見たい、知りたい」と思うときに、請求することができる制度です。

市が保有する情報は原則公開すること、個人情報情報は最大限保護することを基本に、公正で開かれた市政と市民参加によるまちづくりを推進することを目的としています。

個人情報保護制度

個人情報を通じて必要ルールを定めること、市が保有する自己に関する個人情報の開示を請求したり、誤っている場合に訂正を請求したり、条例に違反して利用されている場合に利用停止を請求したりすることができる制度です。

個人の権利利益を保護することと公正で信頼される市政を推進することを目的として

平成23年度の運用状況

います。

- (1) 情報公開条例に基づく公文書開示請求 28件
- (2) 個人情報保護条例に基づく請求
- ・ 個人情報開示請求 9件
 - ・ 個人情報訂正請求 1件
 - ・ 個人情報利用停止請求 0件

問い合わせ先

総務管理課法令文書係
(☎259111)

情報公開制度の運用状況

1 開示請求 (任意開示申出を含む。)

(1) 件数など

実施機関	請求件数	決定区分			
		全部開示	部分開示	不開示	
市長	総務部	12	6	6	-
	企画財政部	2	-	2	-
	市民環境部	1	-	1	-
	産業経済部	5	-	5	-
	建設部	8	3	5	-
	合計	28	9	19	0

※ 開示請求のなかった実施機関は掲載を省略しています。

(2) 不開示理由

不開示該当規定	件数
第7条 第2号 個人情報	12
第3号 法人等事業情報	11

※ 1件の決定で複数の理由があるものは、重複して計上しています。

個人情報保護制度の運用状況

1 開示請求

(1) 件数など

実施機関	請求件数	決定区分			
		全部開示	部分開示	不開示	
市長	企画財政部	3	2	-	1
	健康福祉部	4	4	-	-
	市民環境部	1	-	-	1
	建設部	1	-	1	-
	合計	9	6	1	2

※ 開示請求のなかった実施機関は掲載を省略しています。

(2) 不開示理由

不開示該当規定	件数
第16条 第3号 開示請求者以外の個人情報	1
文書不存在	2

2 訂正請求

実施機関	請求件数	決定区分		
		全部訂正	部分訂正	不訂正
市長	企画財政部	1	-	-
合計	1	1	-	-

※ 訂正請求のなかった実施機関は掲載を省略しています。

3 利用停止請求 なし

6月浜田市議会定例会日程 (予定)

会期 6月4日(月)～19日(火) (16日間)

5月28日(月) 議会運営委員会

6月4日(月) 本会議 開会、提案説明
(全員協議会)

5日(火) 本会議 個人一般質問

6日(水) 本会議 個人一般質問

7日(木) 本会議 個人一般質問

8日(金) 本会議 個人一般質問

11日(月) 本会議 議案質疑

12日(火) 総務文教委員会

13日(水) 福祉環境委員会

14日(木) 産業建設委員会

15日(金) 予算審査委員会

19日(火) 本会議 委員長報告、採決、閉会
(全員協議会) 議会運営委員会

なお、左記日程は予定であり、5月28日(月)の議会運営委員会で正式に決定します。

会議の傍聴は、当日議会事務局で受け付けています。

なお、各委員会及び全員協議会の傍聴は、会場の都合により7人までの人数制限があります。

各会議の開催時間は、通常午前10時からですが、変更になる場合がありますので事前にお問い合わせください。

各会議の開催時間や議事日程・議題は、事前に市議会ホームページ「会議の開催予定・状況」に掲載しますのでご覧ください。

問い合わせ先

市議会事務局 (☎259800)

ふるさと寄附で浜田市を応援してください！

1万円以上の個人寄附者に特産品を進呈します

浜田市では、「ふるさと“はまだ”に貢献したい、応援したい」という市内外の皆さんからのご好意を「ふるさと寄附金」として受け付けており、7つの政策メニューに活用しています。

また、平成24年4月からは、特産品の進呈制度を拡充し、1万円以上の個人寄附者を対象としましたので、皆さんからのご支援をよろしくお願いいたします。



寄附の特典 ※ 市内在住の人も特典を受けられます。

【特産品の進呈】

平成23年度までは、特産品の対象を3万円以上の寄附者としていましたが、平成24年4月からは対象を1万円以上の個人寄附者に広げ、あわせて特産品リストの中からお好みの品を選んでもらえるようリニューアルしました。

寄附金額	特産品（送料込み）
1万円以上10万円未満	5,000円相当×1品
10万円以上50万円未満	5,000円相当×2品
50万円以上	10,000円相当×3品

【寄附金の控除】

2,000円を超える寄附をした場合、所得税と住民税の寄附金控除を受けることができます。

なお、寄附金控除を受けるには、最寄りの税務署又は市区町村の税務担当課で申告をする必要があります。

政策メニュー

寄附金は、7つの政策メニューに活用しています。用途を指定して寄附をすることができます。

- ①伝統芸能並びに地域文化の伝承及び育成に関する事業
- ②特産品の育成及び地域産業の振興に関する事業
- ③自然環境並びに地域景観の保全及び活用に関する事業
- ④高齢者の生活を支援する地域づくりに関する事業
- ⑤青少年の健全育成及び教育環境整備に関する事業
- ⑥浜田城に関する資料館及び城山整備に関する事業
- ⑦そのほか目的達成のために市長が必要と認める事業

問い合わせ先 本庁定住対策課（☎259200）

浜田の魅力フォトコンテスト

浜田商工会議所では、豊富な地域資源に恵まれた浜田市の魅力を再発見できる写真を募集します。

撮影を通して浜田の素晴らしさを知ってもらうとともに、県内外の写真愛好家及び観光客の誘致を図ることに、地域の観光振興に寄与することを目的に写真コンテストを実施します。

募集期間 7月1日(日)～平成25年1月31日(木)

テーマ 浜田の魅力再発見

※ 浜田の自然・伝統行事・食・産業・そこで働く人々の営みなどを捉えた、浜田の魅力を見ることができる作品を募集します。

募集要領

- ・浜田市で撮影された未発表の作品に限ります。
- ・平成23年1月以降に撮影されたものに限ります。
- ・応募写真は、キャビネサイズ（2し）以上とします（白黒可）。
- ・入賞作品は返却しません。

ただし、入賞外作品は、返却希望者のみ返却します。

※ 返却を希望する場合は、切手を貼付した返信用封筒

を同封してください。

・入賞作品の著作権は主催者に帰属します。

・作品において、人物が被写体となっている場合は、必ず被写体本人の承諾を得た上で応募してください。

・応募作品に関してトラブルが生じた場合、主催者は一切その責任を負いません。

審査会 平成25年2月

表彰

最優秀賞1点 表彰状・賞金5万円・記念品

優秀賞3点 表彰状・賞金2万円・記念品

入選8点 表彰状・賞金5千円・記念品

※ 応募方法など詳しくは、お問い合わせください。

応募・問い合わせ先

浜田商工会議所内「浜田の魅力」フォトコンテスト係
白根さん・宮田さん TEL 97-0027 殿町12-4-2 (☎230025・FAX 235400)

Email:miyata@hamada-cci.or.jp

「萬葉学会」開催関連講座

「柿本人麻呂」の足跡を探して③

柿本人麻呂が石見の国で死に臨んで詠んだ歌は、

鴨山の 岩根し枕ける
われをかも 知らにと妹が
待ちつつあらむ
というものであった。

この「鴨山」の所在をめぐっては、古くから①益田市高津鴨島説があった。江戸時代になって②浜田市亀山(城山)説や、③江津市二宮神社説があらわれ、昭和になってからは④江津市二宮恵良説も出てきた。

しかし「鴨山論争」に火をつけたのは斎藤茂吉である。詩人的直観による独特の実証によって、⑤邑智郡湯泡説を主張した。江川上流の浜原近くである。茂吉は『柿本人麻呂』(昭和9年)によって帝国学士院賞を得た。

それに対して梅原猛が『水底の歌』(昭和48年)を書いて、①高津鴨島説の復活をはかった。人麻呂は藤原不比等に率いられた律令制権力によって流罪にあり、鴨山(鴨島)で刑死したというのである。

その鴨島は万寿3年(1022

6年)の大地震による大津波で海底に没したというので、梅原は昭和52年、ダイバーによる海底調査を試みたが、「島」があったという確証は得られなかった。他方、元浜田市長の梨田精は昭和62年、『柿本人麻呂終焉の地と幻の石見国庁跡』を刊行して、②浜田城山説の復権をはかった。

これは最近、歴史地理学の神英雄(世界こども美術館)の『柿本人麻呂の石見』によって補強されている。

島根県立大学副学長

飯田泰三



浜田川(石川)から城山(亀山)を望む

第6回弥栄町「田んぼの生き物、美しい田園風景」写真&絵コンテスト

「探してみようー見つけてみようー」田んぼ「がはくむ宝物」

弥栄町では、たくさんの方々が農業や化学肥料の使用量を減らした米づくりをしています。こうした農法のおかげで「田んぼ」の周りに多くの生き物がよみがえり、小さな生き物も自然環境保全や土づくりに役立っています。

今年もそんな生き物や田園風景を「写真」や「絵」にしてコンテストをします。田んぼや水路に生きている田んぼがあるから残っている弥栄の風景、これからも守りたい弥栄の田園風景など、たくさんの方々の応募をお待ちしています。

応募締切日

10月31日(水)(当日消印有効)

撮影(描写)期間及び地域 1月1日(日)から10月31日(水)までの間に弥栄町

地内で撮影(描写)したもの

テーマ 田んぼや水路など周辺の生き物又は美しい弥栄町の風景

作品規格 写真は2L以上(1人5点まで)、絵はA4以上

応募方法 撮影(描写)場所・撮影(描写)日・タイトル・氏名・住所・年齢・電話番号を記入したものを応募

作品に添付し、郵送又は持参してください。

応募作品について

・応募作品は、未発表・未公表のものに限ります。

・著作権は主催者に帰属し、応募作品は返却しません。

・応募作品は「やさか米」のPR資料として活用する場合があります。

・写真の部の入賞作品は、改めてネガやポジ、デジタルデータなどの提供をお願いします。

※ 個人情報、適正に管理し、ほかの目的で使用・提供することはありません。

表彰 入賞作品は、賞状と賞品を授与します。

展示 応募作品は、道の駅ゆうひパーク浜田及びふるさと体験村などで展示します。

応募・問い合わせ先

市弥栄支所産業課内やさかブランド

米産地協議会事務局 1697・1

211 弥栄町長安本郷542番地

1 (☎2112)



くらしの情報広場

安全安心

甲種防火管理者再講習

対象 特定用途防火対象物のうち、収容人員300人以上の甲種防火対象物で、防火管理者に選任されている人。ただし、消防法施行規則第2条の2の2に該当する乙種防火管理者を選任できる防火対象物の部分に選任されている甲種防火管理者は除きます。

講習日 7月13日(金)

場所 浜田建設会館(原井町)

定員 先着50人

受講料 5,000円(テキスト代含む。)

申込期間 6月11日(月)～29日(金)

申込方法 受講申込書(勸日本防火協会ホームページからダウンロードできます。)に必要事項を記入の上、申

し込んでください。

<http://www.n-bouka.or.jp/>

申込先 (社)島根県消防設備協

会【〒690・8501

松江市殿町1番地】

問い合わせ先

(社)島根県消防設備協会

(☎0852②6828・

FAX0852②6754)

市消防本部予防課

(☎②1167)

消防設備士試験

試験種類 甲種・乙種の全類

受験資格 甲種 法令の定める資格を有する人

乙種 資格の制限なし

試験手数料

甲種 5,000円

乙種 3,400円

申請方法 書面申請(願書に

よる受験申請)と電子申請

(インターネットからの受

験申請)があります。

※ 受験案内及び願書は、市

消防本部予防課及び各出張所にあります。

第1回試験

日程 8月26日(日)

場所 浜田市・松江市(試験

会場は受験票で指定)

受付期間

書面申請

6月25日(月)～7月9日(月)

電子申請

6月22日(金)～7月6日(金)

第2回試験

日程 12月9日(日)

場所 松江市

受付期間

書面申請

10月9日(火)～23日(火)

電子申請

10月6日(土)～20日(土)

申込み・問い合わせ先

(勸)消防試験研究センター島

根県支部【〒690・08

82 松江市大輪町420

・1(☎0852②581

6)】

<http://www.shoubo-shiken.or.jp/>

高齢者や障がいのある人を災害から守る避難支援制度

市では、災害時に自力で避難することが困難な高齢者や障がいのある人が、安全に避難できるよう「災害時要援護者支援制度」を実施しています。

この制度は、支援制度に登録した災害時要援護者に対する地域での情報伝達や避難誘導など避難支援体制を整備し、安心して暮らせるまちづくりを目指すものです。

制度の必要性

大規模な災害発生直後は、電話の不通や道路の寸断などで、消防や警察などの公的機関が現場に到着できなかったり、到着が大幅に遅れたりするなど、十分な対応ができない可能性があります。

このようなときには、近所の人や自主防災組織などがお互いに協力し、地域ぐるみで安否確認や避難支援などを行うことが重要になります。

登録ができる人

在宅で生活する次に該当する人が、災害時要援護者の対象となります。

- (1) 要介護認定を受けた人
- (2) 身体障害者手帳所持者のうち、その程度が1級又は2級の人
- (3) 療育手帳所持者
- (4) 精神障害者保健福祉手帳所持者
- (5) 75歳以上の高齢者のみの世帯の人

このほか、実態に応じて対象になることもあります。家族などの支援が困難なため、災害時に周囲の助けがほしいと思う人は、相談してください。

登録の方法

申請書(本庁地域福祉課及び各支所市民福祉課にあります。市ホームページからダウンロードできます。)に必要事項を記入の上、提出してください。担当のケアマネージャーや民生児童委員を通じて提出することもできます。

情報提供先

作成した登録台帳は、災害時要援護者の支援を予定している団体のうち、個人情報取扱について市と協定書を交わした支援組織など(民生児童委員・消防団・自主防災組織・自治会・町内会又は集落・社会福祉協議会・警察署)

に提供します。

個人情報、市役所及び支援組織において適正に管理し、ふだんからの支援と災害発生時の避難支援以外の目的には使用しません。

支援組織の人へお願い

支援組織の人は、登録者に次の支援をお願いします。

①情報伝達 避難勧告や河川の氾濫などの防災情報を伝えてください。

②避難誘導 声を掛けて一緒に避難してください。

③安否確認 災害発生時には、要援護者の安否を確認してください。

なお、円滑な支援活動のため、日頃から声掛けや話し合いをお願いします。

注意事項

この制度は、地域支援者の善意により支援を受けるものです。台帳への登録によって、災害時などの支援が保障されるものではありません。また、地域支援者は、災害時要援護者の避難誘導などに関して、決してその責任を負うものではありません。

災害の被害をできるだけ抑えるためには、日頃からの備えが何より大切です。

問い合わせ先

登録台帳に関すること

本庁地域福祉課

(☎09300)

各支所市民福祉課

支援組織に関すること

本庁安全安心推進課

(☎09122)

各支所自治振興課



生活・環境

浜田市地球温暖化対策地域協議会（はまだエコライフ推進隊）会員募集

はまだエコライフ推進隊とは

地球温暖化対策など環境問題に取り組む市民組織です。

現在135の団体・個人の会員が、マイバッグ持参運動やリサイクル運動などに取り組んでいます。

会員を募集しています

地球温暖化など環境問題に

興味のある個人・団体・グループ・事業者の皆さん、一緒に活動しませんか。どうぞお気軽にお問い合わせください。

問い合わせ先

本庁くらしと環境課内はま

だエコライフ推進隊事務局

(☎09420)

<http://www.city.hamada.shimane.jp/kurashi/kankyoku/ekotai.html>

毎年6月は環境月間です

これまでも地域での市民一斉清掃の実施により、大きな成果をあげています。

きれいな住みよいまちづくりを目指し、今年も皆さんが住んでいる地域での一斉清掃への参加をお願いします。

町内会での清掃に合わせ、アパート・社宅に住んでいる人も参加をお願いします。また、事業所やアパート管理者は従業員や居住者の皆さんに積極的な参加の呼び掛けをお願いします。

問い合わせ先

本庁廃棄物リサイクル課

(☎09430)

エコライフへのご招待 ～3R生活をはじめよう～

自分なりのエコライフの一步を、意識的に踏み出そう

3Rとは、廃棄物（ごみ）をできるだけ出さず、使用済みの物を再使用や再利用に回そうというもので、循環型社会の基本的な3つの考えです。

①Reduce（リデュース）

ごみになるものを減らす

②Reuse（リユース）

何度も繰り返し使う

③Recycle（リサイクル）

再び資源として利用する

できることから始めましょう

【ごみになるものを減らそう！】

詰め替え商品や、量り売り・ばら売りの商品を選んで、ごみが出ないようにしましょう。買物にはマイバッグを持って、レジ袋をもらわなくてもいいようにしましょう。

リユースの工夫を紹介します

米のとぎ汁 米のとぎ汁は、いろいろな用途に使えます。布巾を一晩つけ込んでおけば、漂白ができます。雑巾に染み込ませて床やいす・たんすなどを拭けば、ワックスになります。

新聞紙 濡らしてかたく絞った新聞紙で窓を拭き、仕上げに乾いた新聞紙で拭けば、窓拭き完了。濡れた靴の中に新聞紙を丸めて入れておくと、湿気とりになります。

お茶がら お茶がらやコーヒーかすを広げて乾燥させ、ストッキングなどに入れれば消臭剤になります。

出典（参考） 公益財団法人しまね自然と環境財団「エコライフ10へのご招待」

（本庁くらしと環境課）

安全安心

生活・環境

住 宅

産業 地域活性化

税務・納税

子育て

健康・福祉

年 保険・医療 金

人 権

教育・文化 スポーツ

安全安心

生活・環境

住宅

産業
地域活性化

税務・納税

子育て

健康・福祉

保険・医療
年金

人権

教育・文化
スポーツ

6月側溝消毒予定表

日	曜日	実施計画
1	金	杉戸町、笠柄町
4	月	熱田町6～10
5	火	熱田町11～13
6	水	熱田町14、内田町
7	木	長浜町1～8
8	金	日脚町2～6・8・9、周布町
11	月	治和町2・3・5・6、津摩町、陽光台
12	火	唐鐘1～9
13	水	国分町1～3、唐鐘10・11、下府町4～6・8
14	木	下府町1～3・6-1、伊甘
15	金	上府町三宅、外ノ浦町、松原町1～3・6
18	月	松原町4・5・7・8、殿町1・6～8
19	火	殿町1～5、田町2～5
20	水	田町1、琵琶町
21	木	朝日町1～4・6～8、牛市町、紺屋町2～5
22	金	紺屋町2・3、天満町、新町、錦町
25	月	蛭子町、栄町、片庭町
26	火	港町1～4
27	水	京町、高田町、清水町、真光町
28	木	原町、瀬戸見町、元浜町
29	金	大辻町、原井町

※ 雨天などにより中止した場合、町内会長からの連絡で土曜日に実施することがあります。
(本庁くらしと環境課)

調理師試験及び 調理師試験準備講習会

調理師試験
受験資格 2年以上の実務経験のある人

※ 基準がありますので、詳しくは、お問い合わせください。

試験日 9月5日(水)

午後1時～3時

試験会場 浜田合同庁舎

願書受付期間

6月20日(水)～7月4日(水)

問い合わせ先

浜田保健所健康増進グループ

☎(☎)55552

調理師試験準備講習会

受講資格 2年以上の実務経験のある人

※ 集団給食関係は別基準のため、お問い合わせください。

講習期間 6月～8月(通算8日間)

受講会場 浜田保健所

受講料 37,000円

申込方法 電話で申し込んでください。

申込み・問い合わせ先

浜田保健所内(株)島根県食品衛生協会浜田支所

☎(☎)4141

竹迫霊園墓所を 永代賃貸します

対象 市内に住所を有する人

所在地 竹迫町2731番2

地目 墓地

面積 4㎡

区画数 4区画

区画番号 108(墓碑設置歴あり)・264・A・11・J・4(墓碑設置歴なし)

※ 現地に表示看板を設置していただきますので確認してください。

永代使用料 1区画46万円

管理料 1区画年額5千円(5年分先払い)

納入方法 使用許可時一括納入

申込期間 6月1日(金)～15日(金)

申込方法 申込用紙(本庁くらしと環境課にあります)に必要事項を記入の上、申し込んでください。

※ 申込みの際、住民票(個人の写し)1通と印鑑が必要です。

※ 申込みは区画を選択し、1人1区画とします。申込者多数の場合は、抽選により決定します。

抽選日 6月21日(木)

受付 午前10時～10時30分

抽選 午前10時30分

抽選場所 市役所本庁4階講堂A B

申込み・問い合わせ先

本庁くらしと環境課くらしと環境係 ☎(☎)9420

古着・古布の分別収集

家庭のタンス・押入に眠っている衣類(古着・古布)はありませんか。

市では、古着・古布の分別収集を行っています。ごみの減量化・資源のリサイクルのため、古着・古布の分別収集にご協力をお願いします。

実施期間 6月8日(金)～8月2日(木)

出し方 必ず市指定ごみ袋(ペットプラ用、かん用、びん用)に入れて、古着・古布収集場所に直接持ってきてください。

※ 市役所本庁については、乳幼児の衣類(1～3歳児用)は、ほかの古着・古布とは袋を別に分けて出してください(リユース事業試行的のため)。

※ 市指定ごみ袋以外の袋・レジ袋・紙袋・ダンボール箱には入れないでください。ただし、毛布は袋に入らない場合には、広まらないよう、ひもで縛ってください。

収集場所・期間 次ページの「古着・古布収集場所一覧表」で各収集場所の収集期間・時間・休日を確認してください。

※ 古着・古布収集場所は既存のごみステーションではありません。

収集するもの 衣類(ゴム製品・作業服 着物は除く)・シャツ・タオル・毛布・ハンカチ・くつした

※ 必ず洗濯して、しっかりと乾燥させてください。

※ ボタンやファスナーなどは、取り外さないでください。

収集しないもの ふとん・座ぶとん・マットレス・じゅうたん・カーペット・雨かっぱ・帽子・かばん・カーテン・ゴム製品の衣類・作業服・着物

※ 汚れや傷みのひどいもの、濡れているものは収集できませんので、燃やせるごみに出してください。

問い合わせ先

本庁廃棄物リサイクル課

☎(☎)9430

各支所市民福祉課

☎(☎)9430

☎(☎)9430

☎(☎)9430

☎(☎)9430

☎(☎)9430

☎(☎)9430

☎(☎)9430

古着・古布収集場所一覧表

収集期間	所在地	事業所名	収集場所	収集時間	休日	
6月8日(金)～ 8月2日(木) (全期間)	殿町	市役所本庁	1階正面入口横	8:30～17:00	土・日・祝日	
	国分町	国府公民館	通路	9:00～17:00	祝日・ 臨時休館日	
	熱田町	長浜公民館(マリン交流センター)	入口右側			
	周布町	周布公民館				
	内村町	美川公民館	入口			
	西村町	大麻公民館	窓口			
	下有福町	国府公民館有福分館	正面入口			
	金城町下来原	市役所金城支所	庁舎1階と老人福祉センターの間の通路			8:30～17:00
	旭町今市	市役所旭支所	市民福祉課	9:00～17:00	日	
	旭町木田	木田ふれあい店舗	店舗入口		土・日・祝日	
	旭町和田	旭和町郵便局	ロビー		水・土・日・祝日	
	旭町都川	都川公民館	玄関		8:30～17:00	土・日・祝日
	旭町市木	市木公民館				
	弥栄町長安本郷	市役所弥栄支所	市役所弥栄支所杵束出張所	8:30～17:00	土・日・祝日	
弥栄町木都賀	市役所弥栄支所杵束出張所					
三隅町三隅	市役所三隅支所	1階正面入口	9:00～17:00	月・祝日・ 臨時休館日		
三隅町向野田	三隅公民館	公民館内				
6月8日(金)～ 14日(木)	高田町	ジュテンドー浜田店	エスカレーター横及びサービスコーナー横	9:00～20:00	なし	
	松原町	子育て支援センターすくすく	建物裏グラウンド側勝手口	8:30～17:00	日・祝日	
6月8日(金)～ 21日(木)	金城町追原	美又公民館	玄関	8:30～17:00	なし	
	三隅町岡見	岡見公民館	公民館内	9:00～17:00	月・祝日・ 臨時休館日	
	三隅町湊浦	三保公民館	玄関			
6月15日(金)～ 21日(木)	浅井町	ダップス	店頭入口	6:00～21:00(月)～(土) 8:00～20:00(日)	なし	
	上府町	J Aいわみ中央上府事業所	横入口右側	8:30～17:00	土・日・祝日	
6月15日(金)～ 28日(木)	金城町波佐	波佐公民館	玄関	8:30～17:00	月・木・日・祝日	
6月22日(金)～ 28日(木)	周布町	ナフコ浜田店	屋外ガーデニングコーナー	8:00～19:30	なし	
	長沢町	J Aいわみ中央長沢事業所	旧ふれあい直売所内	8:30～17:00	土・日・祝日	
6月22日(金)～ 7月5日(木)	金城町小国	小国公民館	玄関	8:30～17:00	月・金・日・祝日	
	三隅町井野	井野公民館	公民館内	9:00～17:00	月・祝日・ 臨時休館日	
	三隅町下古和	黒沢公民館				
6月29日(金)～ 7月5日(木)	長沢町	服部タイヨー長沢店	園芸用土売場入口	9:30～17:30	なし	
	内田町	J Aいわみ中央美川事業所	事業所横倉庫	8:30～15:00	土・日・祝日	
6月29日(金)～ 7月12日(木)	金城町今福	今福公民館	多目的研修ホール	8:30～17:00	月・金・日・祝日	
7月6日(金)～ 12日(木)	周布町	スーパーセンタートライアル	東側入口	8:00～22:00	なし	
	野原町	市総合福祉センター	1階ロビー奥	8:30～17:00		
7月6日(金)～ 19日(木)	金城町久佐	久佐公民館	玄関	8:30～17:00	金・日・祝日 (木・土は午後休)	
	三隅町折居	白砂公民館	玄関ロビー	9:00～17:00	月・祝日・ 臨時休館日	
7月13日(金)～ 19日(木)	黒川町	中国電力(株)浜田営業所	事務所1階受付	9:00～17:00	土・日・祝日	
	下府町	J Aいわみ中央浜田東支所	入口右側	8:30～15:00		
7月20日(金)～ 26日(木)	浅井町	ラ・ペアーレ浜田	玄関ロビー	9:00～17:00	なし	
	熱田町	J Aいわみ中央長浜事業所	事務所裏ふれあい長浜市場	8:30～17:00	土・日・祝日	
7月27日(金)～ 8月2日(木)	港町	イズミゆめタウン浜田	立体駐車場4階エレベーター横	9:30～21:00	なし	
	黒川町	J Aいわみ中央本所	西側非常階段下	8:30～17:00	土・日・祝日	

安全安心

生活・環境

住宅

地域活性化

税務・納税

子育て

健康・福祉

年保険・医療

人権

スポーツ文化

安全安心

生活・環境

住宅

産業
地域活性化

税務・納税

子育て

健康・福祉

保険・医療
年金

人権

教育・文化
スポーツ

広域圏だより
協働でつくる活力と魅力の
ふるさと浜田圏域

**温室効果ガス抑制実行
計画進捗率の公表**

地球温暖化対策の推進に関する法律第20条の3第10項の規定に基づき、実行計画の進捗率を次のとおり公表します。

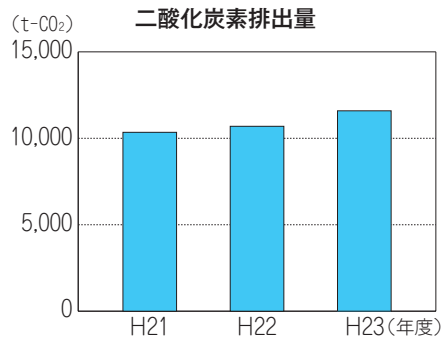
なお、表の数値は、使用した燃料を二酸化炭素排出量に換算したものです。

二酸化炭素排出量の推移

(単位：t-CO₂)

年度	平成21年度	平成22年度	平成23年度
課名			
総務課	1.58	1.71	1.26
介護保険課	3.31	3.44	3.62
業務課	10,341.32	10,689.05	11,585.72
合計	10,346.21	10,694.20	11,590.60
平成19年度に対する増減(%)	△ 25.84	△ 23.35	△ 16.92

※ 排出係数は、「地球温暖化対策の推進に関する法律施行令」による。
※ 可燃ごみ焼却に伴うデータを含む。



問い合わせ先

浜田地区広域行政組合総務課 (☎1468)

住宅

パブリックコメントを募集します

市では、次の案件について、広く皆さんからの意見を募集します。

件名 浜田市空き家等の適正管理に関する条例(案)
募集・閲覧期間 6月5日(火)～7月4日(水)

閲覧場所

市役所本庁建築住宅課
市役所各支所建設課

税務・納税

子育て

健康・福祉

保険・医療
年金

人権

教育・文化
スポーツ

市営住宅入居者募集

金城(①若者定住向け公営賃貸住宅)

受付期間 6月1日(金)～15日(金)

募集住宅 今福団地

間取り 1LDK

所在地 今福

建設年度 平成10年度

戸数 1戸

家賃 月額30,000円

入居資格 家賃の月額3か月分

全て満たしている必要がある。

・現に住宅に困窮していることが明らかである人
・家賃のほか居住に必要な経費の支払が確実に履行できる人
・家賃などの支払について、確実な2人の連帯保証人が

※ 市ホームページでも閲覧できます。
<http://www.city.hamada.shimane.jp/machi/pub-comment.html>

提出・問い合わせ先

本庁建築住宅課

(☎256632)

ある人
申込み・問い合わせ先

市金城支所建設課

(☎421236)

旭(②特定公共賃貸住宅)

受付期間 6月7日(木)～20日(水)

募集住宅 (間取り)

あさひインターハイツ4号棟(2LDK)

丸原 平成19年度

各1戸

家賃の月額 36,000円

ニュー旭ヶ丘(3LDK)

今市 平成8年度

40,000円

入居資格 次に掲げる条件を全て満たしている必要がある。

・現在同居又は同居予定の親族がある人

・収入月額が15万8千円を超え、48万7千円以下である

世帯

※ 収入月額とは、世帯全員の年間総所得額(前年分)から控除額(世帯の状況によって異なります。)を引いて12で割った額です。

・自ら居住するために住宅を必要とする人

弥栄(③地域定住住宅)

受付期間 6月7日(木)～20日(水)

募集住宅 (間取り)

塚ノ元住宅2号棟D単身用(2DK)

木都賀 平成13年度

各1戸

家賃の月額 18,000円

錦ヶ岡住宅4号棟世帯用(4LDK)

木都賀 平成11年度

23,000円

寺組住宅1号棟B世帯用(2LDK)

長安本郷 平成12年度

22,000円

入居資格 次に掲げる条件を全て満たしている必要がある。

・地域定住住宅を生活の本拠地とすることができる人

- ・その人の収入が、生活保護法による保護の基準額以上であること
- ・現に住宅に困窮していることが明らかでない人
- ・市町村税の滞納がない人
- ・自治会に加入できる人
- ・ケーブルテレビに加入できる人

※ そのほかの同居条件や収入基準の範囲について、詳しくは、お問い合わせください。

申込み・問い合わせ先

浜田土建㈱
(☎221417)

住宅建築奨励補助金交付申請書の提出

市では、住宅を新築又は新築住宅を取得した人に対し、新たに課税された住宅に係る固定資産税相当額を補助する事業を行っています。

平成20年1月2日から平成23年1月1日までに市内に新築した住宅で、認定通知書を受け取られた人は、補助対象住宅に係る固定資産税を全額納付後、交付申請書を提出することができます。

申請方法 申請用紙（本庁産

業政策課及び各支所産業課にあります。市ホームページからダウンロードもできます。必要事項を記入の上、提出してください。

提出先 本庁産業政策課又は各支所産業課

問い合わせ先
本庁産業政策課
(☎259500)

新築住宅などへの助成

市では、新築などをした住宅に対する各種助成制度を行います。

石州瓦・くんえん木材を使った新築住宅への助成

対象

- ① 市内に自ら居住するための住宅で屋根材として石州瓦を利用し、4月1日以後に屋根の工事に着工し、平成25年3月31日までに完了する住宅であること
 - ② 屋根面積が80㎡以上であること
 - ③ 市税の滞納がない人
- ※ 要件を満たす住宅で、柱材に「石州くんえん木材」を利用する場合には、石州瓦の助成額に加算して助成

を行います。

助成額

石州瓦 屋根面積1㎡あたり500円（ただし、8万円を限度）

石州くんえん木材 石州くんえん木材の柱1本あたり1,000円（ただし、10万円を限度）

申請期限 新築の場合は棟上日、屋根替えの場合は工事着工日まで

※ 必ず、申請書は申請期限までに提出してください。

県産木材を生かした木造住宅づくり支援事業

対象

- ① 市内に自ら居住するための住宅で、社島根県木材協会の「県産木材を生かした木造住宅づくり支援事業」の適用を受け、新築・購入・増改築をする人
- ② 市税の滞納がない人

補助額 住宅の構造材に使用する県産木材1㎡あたり1万円（ただし、住宅の新築・購入については1戸あたり15万円、増改築については7万5千円を限度）

申請期限 新築・増改築の場合は屋根工事前、購入の場合は住宅の売買契約締

結後速やかに申請用紙（本庁産業政策課及び各支所産業課にあります。市ホームページからダウンロードもできます。）に必要事項を記入の上、提出してください。

提出先 本庁産業政策課又は各支所産業課

問い合わせ先
本庁産業政策課
(☎259500)

産業・地域活性化

萩・石見空港の利用促進

萩・石見空港を利用する人への助成があります！

萩・石見空港利用拡大促進協議会では、空港の利用促進のため、空港の利用者に助成事業を行っています。

対象者

- (1) 3人以上のグループで利用する人
- (2) 乗り継ぎをする人
- (3) インターハイに出場する人や、国際交流試合に参加する人

(4) サポーター企業

助成期間

平成25年3月31日(日)まで

大阪季節便、平成24年も運航決定！

平成24年も、大阪季節便の運航が決定しました。大阪便限定の助成もありますので、ぜひ利用してください。

運航期間 7月13日(金)～8月31日(金) (50日間)

飛行機発着時刻

東京便		萩・石見		東京	
東京	出発	到着	出発	到着	東京
	11:15	12:45	13:35	15:05	

大阪季節便 (7月13日(金)～8月31日(金))					
大阪		萩・石見		大阪	
出発	到着	出発	到着	出発	到着
12:55	14:00	14:30	15:30		

問い合わせ先

萩・石見空港利用拡大促進協議会 (☎0856230990)

快適アクセス事業！浜田空港の道のりを低額で！

萩・石見空港を利用する際申請すると、JR乗車券とタクシー乗車券を助成します。

安全安心

生活・環境

住宅

産業
地域活性化

税務・納税

子育て

健康・福祉

保険・医療
年金

人権

教育・文化
スポーツ

安全安心

生活・環境

住宅

産業
地域活性化

税務・納税

子育て

健康・福祉

保険・医療
年金

人権

教育・文化
スポーツ

助成範囲

- ・浜田駅・益田駅間のJR乗車券
- ・益田駅・萩・石見空港間のタクシー乗車券

申請場所

- (1) 石見エアサービス浜田営業所
- (2) 浜田駅1階市民サロン
- (3) 空港ロビー内観光案内所

※ 申請時は、ANAエチケットの提示が必要です。

問い合わせ先

本庁産業政策課商工係
(☎259501)

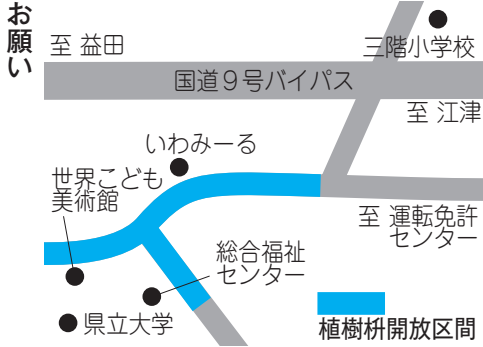
「わたしは、まちの園芸家！」事業に参加してみませんか

市では、大学を核としたまちづくりを推進しており、その取組の1つとして、大学通り沿いの歩道に設置した植樹柵（植樹の幹周りの部分）を市民の皆さんに開放し、個性豊かなマイガーデンの製作に取り組んでもらう「わたしは、まちの園芸家！」事業を行っています。

植樹柵は、ボランティアで管理してもらっており、なかには複数の植樹柵を個人・地

域又はグループなどで管理している場合もあります。

個人で、家族で、仲間、企業で、大学通りにマイガーデンを作ってみませんか。



植樹柵の区画は、1・5m × 1・2mです。植える草花の種類や管理方法など、

一切の管理をお願いします。しばらく管理されていない植樹柵は、土が固くなっているため、植樹の根が張っていきたくありません。

作業時の水については、管理者の皆さんでポリタンクなどに汲んで持参してください。

植樹柵の管理に係る費用は、管理者の負担とします。万が一、作業中に事故が発生した場合には、管理者の責任となります。

申込方法 申込用紙（本庁地域政策課にあります。）に住所・氏名・連絡先・希望する区画数を明記の上、提出してください。

※ 詳しくは、お問い合わせください。

申込み・問い合わせ先
本庁地域政策課
(☎259201)

育てよう うるおいのあるまちづくり

市では、緑と花の沿道推進事業に取り組んでいます。

この事業は、市街地の緑豊かな環境づくりを推進し、自然と共生する快適な生活環境

づくりや、魅力ある都市空間の広がるまちづくりを目指すことを目的に、公道沿いに生垣や花壇・庭園などを設置したり、公道沿いのブロック塀などを除去したりする費用の一部を補助するものです。

対象 都市計画法で指定された用途地域内にある幅員1・8m以上の公道に接する敷地、又は建築協定で事業の目的に沿った協定が締結されている敷地で、建築行為が伴う場合において施工される生垣など

対象経費	基準額
生垣の植栽（1列植え）に要する経費	樹高0.5m未満 1mあたり2,000円
	樹高0.5m以上1.0m未満 1mあたり2,800円
	樹高1.0m以上 1mあたり5,400円
	玉物 1mあたり3,700円
生垣の植栽（寄植え）に要する経費	樹高0.5m未満 1㎡あたり6,800円
	樹高0.5m以上 1㎡あたり9,200円
	玉物 1㎡あたり9,500円
花壇の植栽に要する経費	1㎡あたり6,700円
庭園の植栽に要する経費	申請者から提出された見積書・支払明細書などにより、市が算定した額の1/2の額
コンクリートブロック塀の除去に要する経費（基礎取壊し及び発生材の処分に要する経費を含む。）	1mあたり3,700円
板塀・フェンスなどの除去に要する経費（基礎取壊し及び発生材の処分に要する経費を含む。）	1mあたり1,100円
上記に該当しないもので市長が必要と認めるもの	実情に応じて市が算定した額の1/2の額

※ 基準額は、消費税及び地方消費税が含まれた額とします。

補助金額 左表に掲げる基準により算出した額で、10万円を限度とします。

申請方法 補助金交付申請書（本庁建築住宅課にあり）を必要事項を記入の上、必要な図面や書類を添えて提出してください。

申請・問い合わせ先
本庁建築住宅課
(☎259632)

税務・納税

平成24年度所得・課税 証明書の発行

平成24年度所得・課税証明書（平成23年1月～12月の所得の証明）は、6月1日（金）から発行します。運転免許証などの身分証明書を持参してください。また、代理人が申請する場合は委任状が必要です。仕事などで昼間に市役所へ来ることができない人は、市役所本庁1階に設置してある証明書自動交付機を利用してください。

問い合わせ先

本庁税務課税制係
☎259230

市民税県民税と国民健康保険料の納税・決定通知書

市民税県民税の納税通知書と国民健康保険料の決定通知書を6月中旬に発送します。市民税県民税が課税されない人への非課税通知はありません。また、給与から天引きされる人には勤務先を通じて届

けます。
問い合わせ先

本庁税務課市民税係
☎259231

市民税県民税・国民健康保険料相談窓口の開設

税金のことや国民健康保険料のことなど気軽に相談してください。

期間 6月14日（木）～29日（金）
（土・日を除く。）

時間 午前9時～午後5時

場所 市役所本庁1階市民ロビー

※ 各支所税務担当課でも相談を受け付けます。

問い合わせ先

本庁税務課市民税係
☎259231

子育て

児童手当の現況届を提出してください

児童手当を受給している人は、毎年6月に現況届の提出が必要です。現況届は、毎年6月1日現在の状況を記載し、

児童手当の受給資格を確認するためのものです。この届出がないと、6月以降の手当が受けられなくなり、期限内に必ず届出をしてください。

受付期間
6月1日（金）～29日（金）

※ 郵送での提出も受け付けます。

添付書類

(1) 受給者本人の健康保険証の写し

※ 国民年金加入者は、提出の必要はありません。

(2) 平成24年度所得・課税証明書

※ (2)について、平成24年1月2日以降に転入した人のみ必要です。平成24年1月1日現在に住んでいた市町村発行の証明書を用意してください。

(3) 別居監護申立書

(4) 子どもの属する世帯全員
の住民票の写し

※ (3)・(4)については、子どもと別居している人で、子どもの住所が浜田市以外の場合に必要となります。

※ そのほか、状況により別途提出書類が必要な場合があります。

提出・問い合わせ先

本庁子育て支援課
☎259331

各支所市民福祉課

旭にこにこクラブ 参加者募集

市では、就学前の子どもとその家族を対象に「旭にこにこクラブ」を開催しています。毎月楽しい行事を通して、親子の交流・リフレッシュ・子育てについての情報交換などができます。気軽に参加してください。

日程
○6月21日（木）親子キッズビクス

○7月19日（木）お茶会

○8月23日（木）水遊び

時間 午前10時～11時30分

場所 今市公民館（旭町）

参加費 1家族1回100円

問い合わせ先
子育て支援センター
☎251253



健康・福祉

乳がん予防講演会

乳がんを予防するために大切なのは、正しい知識を持つこと、自己検診を行うこと、そして適切な受診間隔でがん検診を受けることです。

乳がんの最新知識と自己検診の方法をお伝えします。ぜひ、参加してください。

日時 6月17日（日）

午後1時30分～3時30分

場所 浜田医療センター2階
総合研修センター

演題 乳がんの最新知識と自己検診法について～あなたの「バス」タイムが大切なバスタイム～

講師 吉川和明さん（島根県環境保健公社総合検診センター所長）

料金 無料

問い合わせ先

本庁地域医療対策課健康推進係（☎259311）

安全安心

生活・環境

住宅

産業
地域活性化

税務・納税

子育て

健康・福祉

保険・医療
年金

人権

教育・文化
スポーツ

特定健康診査（健康診査）・前立腺がん検診・肝炎ウイルス検診

期間

6月1日(金)～11月30日(金)

場所 受託医療機関（下段一覧表のとおり）

※ 浜田自治区以外で従来実施していた「集団健康診査」は、引き続き実施します。

特定健康診査（健康診査）

年に一度の体の点検をし、生活習慣病の予防と早期発見をしましょう。

40歳から74歳までの人は、加入する医療保険者が実施する特定健康診査を、75歳以上の人は、島根県後期高齢者医療広域連合が実施する健康診査を受診しましょう。

健診の受診方法

① 対象となる人には特定健康診査（健康診査）受診券が医療保険者から届きます（浜田市国民健康保険被保険者で、今年度の人間ドック・脳ドックを受診予定の人や特定保健指導を受けている人には受診券を送付しません）。

② 送付された受診券や案内を確認し、指定の医療機関

や集団健康診査で受診してください。

持参するもの 受診券・加入している健康保険の被保険者証・健康手帳（あれば）・前年度の受診結果票（あれば）

受診料 加入する医療保険者に確認してください（浜田市国民健康保険被保険者は1,000円）。

内容 加入する医療保険や個人によって異なります。

※ 午前中に受診する人は朝食を食べずに、午後受診する人は昼食を食べずに受診してください。

前立腺がん検診

血液検査で簡単に分かる検査ですので、ぜひ受診してください。特定健康診査（健康診査）と一緒に受けると一度の採血で済みます。

対象 市内在住の50歳以上の男性

持参するもの

健康手帳（あれば）

受診料 無料

肝炎ウイルス検診

特定健康診査（健康診査）に併せて肝がんや肝硬変の予防を推進するため、肝炎ウイルス検診を実施します。血液

検査により、C型肝炎ウイルス検査とB型肝炎ウイルス検査の2種類の検査を行います。

対象

① 市内在住で、平成24年度に満40歳になる人（昭和47年4月1日から昭和48年3月31日までに生まれた人）

② 市内在住の満41歳以上の人で、これまでの健診で肝炎ウイルス検診を受けたことがない人

持参するもの

健康手帳（あれば）

受診料 無料

※ 健康手帳を持っていない人は、医療機関又は市役所本庁1階⑩番窓口・各支所窓口で配布します。

問い合わせ先

本庁地域医療対策課健康推進係（☎259311）
各支所市民福祉課



平成24年度受託医療機関一覧表

医療機関	住所	電話番号	予約	医療機関	住所	電話番号	予約
池田泌尿器科皮膚科医院	朝日町	235353		西川病院	港町	222390	○
うのピアノクリニック	宇野町	282646	○	能美クリニック	天満町	223231	○
大石内科医院	黒川町	250313		半田医院	港町	220288	
大橋整形外科医院	長沢町	232150		真鍋医院	国分町	280031	
岡本胃腸科内科医院	長沢町	235555		丸山内科クリニック	相生町	221115	
沖田内科医院	蛭子町	220767		都医院	治和町	260100	
沖田病院	殿町	221555		向内科小児科医院	国分町	280167	○
笠田医院	牛市町	221621		彌重内科眼科医院（注1）	高田町	221527	○
北村内科クリニック	国分町	282257	○	やすぎクリニック	下府町	281911	○
小池医院（注1）	日脚町	271020	○	山根病院	熱田町	260688	
国民健康保険大麻診療所	西村町	260014	○	金城沖田医院	金城町七条	421800	
齋藤医院	朝日町	230228		国民健康保険波佐診療所	金城町波佐	440001	○
さかね内科	殿町	222234		国民健康保険あさひ診療所	旭町丸原	450002	○
島田病院	殿町	222511		酒井外科内科医院	旭町今市	450222	
中村医院	片庭町	221183		国民健康保険弥栄診療所	弥栄町木都賀	485001	○
中村胃腸科内科医院	笠柄町	228000		寺井医院	三隅町西河内	320038	
中村呼吸器内科医院	内村町	274593	○	中村医院	三隅町三隅	320021	
中村整形外科	殿町	223325	○	野上医院	三隅町三隅	320031	
中山産婦人科医院（注2）	殿町	220071	○	山根病院三隅分院	三隅町岡見	324343	○
西川胃腸科内科医院	相生町	230100					

※ 予約欄に○がある医療機関は、あらかじめ電話で受診日時を予約してください。

※ （注1）は、特定健康診査（健康診査）のみ受診日時を予約してください。

※ （注2）は、前立腺がん検診は実施しません。

6月各種がん検診の日程

7月以降のがん検診日程については、「平成24年度各種健（検）診日程表」をご覧ください。

※ 市が実施する各種がん検診は、無料で受診することができます。

問い合わせ先

本庁地域医療対策課健康推進係（☎29311）

乳がん検診

対象 35歳以上の女性で、和暦で偶数年生まれの人

※ 予約が必要です（医療機関と検診車では、申込先が異なりますので注意してください）。

【医療機関で受診する場合】

申込先 本庁地域医療対策課（☎29311）

実施期間	平成25年2月28日(木)まで 毎週月・水・金曜日 検診当日受付時間 14:30~15:00
実施場所	浜田医療センター内 健診センター

【検診車で受診する場合】

申込先 県環境保健公社（☎27442）

	実施日	受付時間	会場
浜田	6月19日(火)	9:00~11:30	子育て支援センター (午前中のみ託児あり)
		13:00~15:00	
金城	6月21日(木)	9:00~11:30	今福公民館(ふれあい会館)
		13:30~15:00	
旭	6月20日(水)	9:00~11:30	旭保健センター
		13:00~15:00	
	6月26日(火)	9:00~11:30	都川高齢者活動促進センター
		13:30~15:00	

胃がん検診（予約不要） **対象** 40歳以上

※ 6月24日(日)のみ予約が必要です。

申込先 県環境保健公社（☎27442）

	実施日	受付時間	会場
浜田	6月7日(休)	9:00~10:00	ラ・ペアーレ浜田
		13:00~13:30	美川公民館西分館
弥栄	6月24日(日) 休日検診	8:30~11:00	市役所本庁駐車場
		8:00~9:00	弥栄会館
	6月6日(休)	10:00~11:00	老人福祉センター

※ 胃がん検診は空腹状態でないと受診できません。受診6時間前には必ず食事を済ませてください。午後からの受付については、検診当日の軽い朝食は結構です。

避けたほうが良い食品 肉類・貝類・天ぷら・ラーメン・ねり製品・こんにゃく・海藻類・きのこ など

肺がん検診（予約不要）

【X線検査】対象 40歳以上

【喀痰検査】対象 50歳以上で次のいずれかに該当する人

- ①喫煙指数（1日の喫煙本数×喫煙年数）が600以上の人
- ②6か月以内に血痰があった人

	実施日	受付時間	会場
浜田	6月24日(日) 休日検診	8:30~11:30	市役所本庁駐車場
三隅	6月19日(火)	14:00~14:30	岡見漁業振興会館
		6月21日(木)	14:00~14:30

難病相談

浜田保健所では、手の震え・体の動きが鈍くなる・ふらつく・脚が突っ張るなど神経の難病について、症状や療養生活及び介護に関する相談を、専門医師が受けます。ぜひ、相談してください。

対象疾患 神経内科疾患（パーキンソン病・脊髄小脳変性症・多系統萎縮症など）

診察医 山下一也さん（島根県立大学短期大学部出雲キャンパス神経内科医）

日時 7月13日(金)
午前10時~午後3時

場所 浜田保健所

定員 先着8人

料金 無料

申込締切日 7月6日(金)

申込方法 電話で申し込んでください。

申込み・問い合わせ先
浜田保健所医事・難病支援グループ（☎295554）

「難病サロン」を開催します

しまね難病相談支援センターでは、平成23年度から難病患者や家族の心のよりどころになれるように、難病サロンを開催しています。センター相談支援員が、療養生活や就労でお困りの人の相談も受け付けます。

日時及び会場

- 7月17日(火)
午後0時30分~3時30分
益田保健所
- 10月16日(火)
午後0時30分~3時30分
浜田保健所

申込方法 電話で申し込んでください。

申込み・問い合わせ先
しまね難病相談支援センター
（☎0853248510）



安全安心

生活・環境

住宅

産地活性化

税務・納税

子育て

健康・福祉

年保険・医療金

人権

教育・文化スポーツ

6月は「食育月間」、 毎月19日は「食育の日」です！

バランスのとれた食生活と適度な運動により、健康で豊かな生活をしましょう。

市では、平成19年度に策定した「浜田市食育推進計画」に基づき、子どもから高齢者までが「生涯にわたって健全な心身を培い、豊かな人間性を育む」ことができるよう、食に関する知識と食を選択する力を習得し、健全な食生活を実践できる人間を育て、「生きる力」を育む「食育」を市民運動として推進しています。

今年度の活動目標は、「バランスのとれた食生活と適度な運動により、健康で豊かな生活をしましょう」です。

健康的な食生活を実践することは、健康で豊かな人間性を育む基礎となります。多くの疾病は、生活習慣によるものといわれており、食生活と健康の関係を知ることが大切です。食に関する正しい知識や判断力を身に付け、生涯にわたって健康的な食生活を実践することができるようにしましょう。

生活習慣病予防のために毎日の食生活を振り返ってみましょう！

- ◆薄味に心掛け、脂肪をとりすぎないようにする。
- ◆1日3食、主食・主菜・副菜をそろえてバランスよく食べる。

米を中心に、魚・肉・野菜などいろいろな食材を使ったおかずを組み合わせ、栄養バランスが優れた和食中心の食事をしましょう。

- ◆自分の適正体重を知る。

体重は健康のパロメーターです。日々の活動に合った食事量に努め、腹8分目を心掛け、食べ過ぎに注意しましょう。成人の場合は、特別な場合を除き、次の方法で知ることができますが、詳しくは主治医の先生に相談しましょう。

適正体重 (kg) = 身長 (m) × 身長 (m) × 22



浜田市食育推進キャラクター
『びいびくん』

(三隅支所市民福祉課)

※ 次回7月号は、『子育て』についてのコラムを掲載します。

「まちの保健室」を 開設します

島根県看護協会浜田支部では、会員の看護師や保健師が健康チェックや健康相談に依る「まちの保健室」を開催しています。気軽にお立ち寄りください。

日時 6月5日(火)・7月3日(火)・8月7日(火)

午後1時～3時

場所 ゆめタウン浜田1階

内容 血圧測定・体脂肪測定・健康相談など

料金 無料

問い合わせ先

島根県看護協会浜田支部
(☎287093)

就業相談会(移動ナースバンク)を開催します

対象 将来就業を希望する看護職員など

日時 6月13日(水)・7月11日(水)

午後1時～4時

内容 求人・求職相談、看護情報の提供など

場所 浜田医療センター

担当者 就業相談員

問い合わせ先

島根県ナースセンター

全国戦没者追悼式の 参加者を募集します

県では、「全国戦没者追悼式」式典に県遺族代表として参加する人を募集します。

日程 8月14日(火)・15日(水)

式典 8月15日(水)

場所 日本武道館(東京都千代田区)

対象 次の全てを満たす県内在住者

- (1) 日華事変(昭和12年7月7日)以降の軍人・軍属など戦没者の遺族

※ これまでにこの追悼式に参加したことがない人を優先します。

- (2) 戦没者の遺族である配偶者・子・父母・兄弟姉妹・孫・子又は兄弟姉妹の配偶者(ただし、夫婦で参加の場合に限る。)

※ 戦没者1人につき1人のみの参加を原則とします(子又は兄弟姉妹の配偶者が参加する場合を除く)。

- (3) 健康状態が良好で、1泊2日の団体行動に耐えられる人(介助者なしで行動できる人)

(☎085228510)

安全安心

生活・環境

住宅

産業
地域活性化

税務・納税

子育て

健康・福祉

保険・医療
年金

人権

教育・文化
スポーツ

参加費 松江市を起点とした東京までの往復運賃と宿泊費は定額助成します。そのほかの費用は自己負担となります。

申込締切日 6月12日(火)

応募方法 申込用紙(本庁地域福祉課にあり)を必要事項を記入の上、提出してください。

※ 島根県遺族連合会(本庁)は、申し込み前に必ず各支部に連絡をしてください。

提出先 本庁地域福祉課地域福祉係(市役所本庁1階⑦番窓口)

選考方法 年齢などを考慮の上、県が選考します(先着順ではありません)。

※ 参列については、(財)島根県遺族連合会が主催する旅行団が実施し、集合から解散まで全て団体行動となります。

※ 参列者に決定してから辞退すると、時期によってはキャンセル料を支払ってもらう場合があります。

問い合わせ先
県高齢者福祉課高齢社会・援護恩給グループ
(☎085225240)

戦没者の慰霊巡拝参加者募集

厚生労働省では、旧戦闘地や遺骨収集のできない海上における戦没者を慰霊するため、慰霊巡拝を計画的に実施しています。

慰霊巡拝地域

実施地域名	実施予定時期	実施期間	募集予定人員(全国)	申込締切日
東部ニューギニア	11月10日(土)~17日(土)	8日間	30人	7月20日(金)
硫黄島(第2次)	11月13日(火)~14日(水)	2日間	100人	8月13日(月)
北ボルネオ	12月5日(水)~12日(水)	8日間	15人	9月26日(水)
トラック諸島	平成25年1月19日(土)~26日(土)			9月28日(金)
フィリピン	2月13日(水)~22日(金)	10日間	60人	10月12日(金)
硫黄島(第3次)	2月26日(火)~27日(水)	2日間	100人	11月6日(火)
マーシャル・ギルバート諸島	3月2日(土)~10日(日)	9日間	20人	

※ 都合により延期又は中止となる場合があります。

参加条件

・慰霊巡拝を行う地域における戦没者の配偶者(再婚した人を除く)・子・父母・兄弟姉妹

※ 当該地域における慰霊巡拝に参加することがない人及び当該地域を一度も訪問したことがない人を優先します。

※ 応募人数が募集人数を下回った場合で自費参加を了承する場限り、戦没者の孫・甥・姪、参加する遺族の配偶者の参加を認めます。

・健康状態が良好で、長途の旅行などに耐えられる原則80歳以下の人

※ 介助者が同行しないと、参加者の団体行動が難しいと判断される場限り、介助者の同行を認めます。

旅費 参加者の負担になりますが、国から概ね1/3程度の補助があります。

※ 介助者や遺族の配偶者・孫・甥・姪には補助はありません。
申込み・問い合わせ先
本庁地域福祉課地域福祉係
(☎259300)
各支所市民福祉課

人権

全国一斉「子どもの人権110番」電話相談

法務省人権擁護局及び全国人権擁護委員連合会では、6月25日(月)から7月1日(日)までの7日間を、全国一斉強化週間と設定し、県においても次のとおり電話相談を行います。学校内でのいじめや体罰、児童虐待をはじめ、学校生活や日常生活での悩みがありましたら、気軽に電話してください。秘密は厳守します。

子どもの人権110番
電話番号 ☎0120-007-110

期間
6月25日(月)~7月1日(日)
午前8時30分~午後7時
(土・日曜日は、午前10時~午後5時)

料金 無料
問い合わせ先
松江地方法務局浜田支局
(☎220959)
本庁人権同和教育啓発センター
(☎259160)

教育・文化・スポーツ

人間関係構築力を学ぶ「赤ちゃん登校日」授業を行います

美川小学校5年生を対象に、人間関係構築力を学ぶ「赤ちゃん登校日」授業を行います。この授業は公開授業として取り組めますので、どなたでも参観できます。

日程
第1回 6月1日(金)
第2回 6月17日(日)
第3回 7月9日(月)

時間 午前9時30分~11時10分
場所 美川小学校体育館
問い合わせ先
本庁学校教育課
(☎259710)



安全安心

生活・環境

住宅

産業
地域活性化

税務・納税

子育て

健康・福祉

保険・医療
年金

人権

教育・文化
スポーツ

おかげさまで25周年 ～ ふるさと体験村春まつり～

やさか

5月4日祝、「ふるさと体験村春まつり」がふるさと体験村で開催されました。

地元神楽社中による石見神楽の上演や、島根和牛・弥栄のどぶろくの販売などの恒例イベントのほかに、ふるさと体験村25周年を記念して、特別に餅まきがありました。また、「弥栄のうまいもん市」では、地元の食材や田舎料理などを販売するお店が多数出店されました。

当日は、肌寒く雨が降るあいにくの天候でしたが、子どもから高齢者まで多くの人々が来場し、弥栄の春を満喫していました。



恵比須様も25周年を祝います



観客の声援を受けながらプレーする金山選手

華麗なテクニックで観客を魅了 ～ フットサルしまねチャレンジカップ2012金城～

かなぎ

5月3日祝、「フットサルしまねチャレンジカップ2012金城」がふれあいジム・かなぎで開催されました。これは、ふれあいジム・かなぎの開館20周年を記念したイベントで、日本フットサルリーグ（Fリーグ）のプレシーズンマッチとして「ペスカドーラ町田」とイタリア「セリアA選抜」の試合が行われました。試合では、選手たちの華麗なボールさばきや豪快なシュートに会場は沸き上がりました。「ペスカドーラ町田」に所属する浜田市出身の金山友紀選手も大活躍し、「地元で試合ができたことに感謝したい」と試合後に語っていました。

5万本のつつじが満開 ～ 三隅のつつじ祭り～

みすみ

5月3日祝から5日祝までの3日間、三隅神社の例大祭に併せて、「三隅のつつじ祭り」が三隅公園で行われました。

3日・4日は、あいにくの雨模様でしたが、5日のこどもの日は晴天に恵まれ、3日間を通し約8千人の人出でにぎわいました。

訪れた観光客は、満開を迎えた色鮮やかなつつじを楽しみ、祭りの期間中行われた石見神楽の上演やいろいろな出店、地元の農産加工グループによる手作り餅の販売など、三隅のつつじ祭りを満喫していました。



石見神楽を楽しむ来場者



浜田川河川敷をきれいにする参加者

憩いの水辺をつくろう！ ～ 中央図書館周辺の環境美化活動～

はまだ

4月29日祝、環境美化活動「憩いの水辺をつくろう！」が中央図書館建設地付近の浜田川河川敷で行われました。

これは、中央図書館建設に併せて、市民が集い語り合う憩いの水辺を作ることを目的に市民団体「自立できるふるさとを創造する会」が主催。この日は、市民団体や地元住民・地元企業・浜田高等学校の生徒など約250人が参加し、河川敷の草刈・清掃活動を行いました。

4月下旬とは思えないほどの強い日ざしの中で、参加者全員爽やかな汗を流し、河川敷をきれいにしました。

青空の下「よ～い、ドン!!」 ～ 金城自治区陸上教室 ～

かなぎ

4月27日(金)、「金城自治区陸上教室」が浜田市陸上競技場で開催されました。

この教室は、金城自治区内の3つの小学校の親睦を深めることと、浜田市陸上大会に向けた練習を目的に行われました。当日は、129人が参加。100m走・400mリレー・走り幅跳びの3種目の練習を行い、児童たちは、先生の指導を受けながら真剣な表情で取り組んでいました。練習終了後には「他校の友達と一緒に練習ができてよかった。本番のコースで練習できたので、大会で良い結果を出したい」と笑顔で話していました。



400mリレーの練習に取り組む児童



「交差点注意」の看板を設置する波佐分会の皆さん

交通安全を願い反射表示板を設置 ～ 市交通安全協会金城支部波佐分会 ～

かなぎ

4月20日(金)、「交差点注意」の反射板が、波佐地区の交差点に設置されました。

この反射板の設置は、通勤・通学に利用する市道での交通事故防止を目的に行われ、当日は、市交通安全協会金城支部波佐分会の皆さんが参加。交通事故が起きないように願いながら、地域内4か所のカーブミラーに表示板を設置しました。

波佐分会では、毎年、波佐小学校1年生へ、タスキ・反射材の贈呈や、小国・波佐保育園で交通安全教室などを実施しています。

子育て中の親と子どもが仲間作り ～ 旭にこにこクラブ ～

あさひ

4月19日(木)、子育て世帯を対象とした「旭にこにこクラブ」が今市公民館で開催されました。

この取組は、在宅で未就学児を持つ母親同士でふれあう場がほしいという要望から、母親たちと同公民館が協力して実現しました。

当日は、14組の親子が参加し、保健師による保育指導などが行われました。参加者は「今何か月？かかりつけの病院はどこ？」など、子育てに関する話題で盛り上がりました。

このふれあいの場は、毎月第3木曜日に開催されます。



会場は、にぎやかな笑い声に包まれていました



参加者の緊張感に会場は包まれていました

筆先に神経を集中 ～ 和田公民館 水墨画教室 ～

あさひ

4月17日(火)、「水墨画教室」が和田公民館で行われました。

この教室は、同公民館がふるまい向上を目的に毎週火曜日に行っています。

この日は、子ども4人を含む11人が参加。講師の都川在住の荒木隆治あらかみりゅうじさんから、筆の使い方や線の引き方・水の含ませ方などを教わりました。

白黒の濃淡で表現し、無限の広がりを感じさせる水墨画の世界に、参加者は「一筆で線の太さを変えるのが難しい。同じ絵を描いても毎回違うので面白い」と話していました。

自然を満喫！！ ～ はりも山の自然を食う会 ～

みすみ

4月15日(日)、「はりも山の自然を食う会」が三隅町古市場の「針藻山」で開催されました。

日本海を一望できる針藻山は、中世には山城があり、本城である高城へ狼煙を上げる役割を果たしていました。

当日は、山口県在住のチェーンソーを使って木材を彫刻をするチェーンソーアート作家の林隆雄さんによる実演や、山菜を使った天ぷら・地元の新鮮野菜の販売などがありました。

天候にも恵まれたこの日は、多くの来場者が針藻山からの景色と自然を堪能しました。



林隆雄さんによるチェーンソーを使った彫刻の実演



野点さながらのお茶とオカリナ演奏を楽しむ皆さん

和風庭園仕立ての会場で夜桜茶会 ～ 今福公民館 夜桜茶会 ～

かなぎ

4月14日(土)・15日(日)、「夜桜茶会」が今福公民館で開催されました。

この茶会は、同公民館と地域の茶道愛好者の「茶楽の会」が毎年開催しており、今年で20回目となります。この日は、約300人が参加。会場内には、ソメイヨシノや花木・竹などが飾り付けられ、野点さながらの雰囲気が出されました。

来場者は、オカリナ演奏を聞いたあと、飾り付けられた桜の下で抹茶と和菓子のもてなしを受けながら、「心が和みます」「また次回を楽しみにしています」など、感想を話されました。

樹齢600年の桜の下でお祭り ～ 三隅大平桜まつり ～

みすみ

4月7日(土)・8日(日)、「三隅大平桜まつり」が三隅町矢原で行われました。この催しは、国の天然記念物に指定されている三隅大平桜の開花に合わせて、地元の矢原自治会が中心となり毎年開催しています。4月上旬とはいえ、まだまだ肌寒く、開花状況は三分程度でしたが、地元の出店や神楽・ライブなどのイベントがあり、多くの来場者でにぎわいました。

推定樹齢が600年を超えるといわれる三隅大平桜。桜の雄大な姿は1年を通じて見ることができます。季節ごとに違った顔を見せる桜を、ぜひ一度ご覧になられてはいかがでしょうか。



大平桜まつりは、大勢の来場者でにぎわいました



警察官の話に熱心に耳を傾ける参加者

住民の不安解消へ巡回を強化 ～ 都川駐在所廃止による治安対策会議 ～

あさひ

4月4日(水)、都川・市木地区の住民を対象とした治安対策会議が都川高齢者活動促進センターで行われました。

この会議は、3月末に都川駐在所が廃止となり、和田駐在所に統合されたことを受け、浜田警察署が企画しました。

この日、地元の地域安全推進委員や青パト隊10人が参加。浜田警察署から、同地区の治安維持の対策として、地域課のパトロール隊員の増員や、巡回の回数を増やすことで地域の安全を強化するとの説明を受けました。参加者からは「地域の会合に積極的に参加してほしい」などの意見が出ていました。

島根県立大学 News vol.104

～海の見える丘から～

電話：0855-24-2200

ホームページ：http://hamada.u-shimane.ac.jp



平成24年度島根県立大学 総合政策学部・大学院の 入学式を開催しました

4月3日(火)、島根県立大学総合政策学部入学式・大学院入学式を、島根県立大学浜田キャンパス講堂で行いました。

総合政策学部には、全国各地から集まった233人に編入学生5人、交流県留學生3人、交換留學生1人を加えた242人が入学、大学院北東アジア開発研究科には、交換留學生1人を含む5人が入学し、共に本学で学ぶ仲間になりました。

新入生を代表して、三浦摩美さん(浜田高等学校出身)が「積極的に地域との交流を図り、少子高齢化やグローバル化が進む社会の在り方や政策を学び、今

の時代に求められる『知の力』と『実践力』を身に付けたいです。そして、貢献し、地域のつながりを広げていき、人との絆を強めていきたい」と抱負を述べました。

式の最後には、本学吹奏楽部の演奏で、浜田市民合唱団の皆さんと本学合唱部Yeerow Kite (イエローカイト)のメンバー、そして会場の全員が大学歌「鳥とともに」を斉唱し、閉式を迎えました。



入学生宣誓の様子

9期生の就職状況

平成24年3月、本学の第9期生234人が卒業し、就職・進学など新たな道に胸を張って歩み出しました。

9期生の就職内定率は93.3% (平成24年5月1日時点)となり、上場企業内定率は23.8%でした。

昨年の大震災をはじめとする景気低迷の余波は現在にも及び、長期戦を余儀なくされる厳しく辛い就職環境下にあつて、90%を越える内定率を残すことができたのは地域の皆さんのご支援・ご協力のおかげです。ありがとうございました。

県内には72人、うち石見地区には20人が就職しました。近くで働く県立大卒業生を引き続きよろしく願います。

第1回オープンキャンパスのご案内

今年度、第1回目のオープンキャンパスを開催します。

学生による留學体験談や進学相談会など役立つ内容が盛りだくさん。また、ランチ交流会やクラブ・サークル体験、そして学生ボランティアが大学内を案内するキャンパスツアーなど楽しい企画を用意しています。

高校3年生だけでなく、1年生や2年生、保護者の皆さんもぜひ参加してください。申込方法など詳しくは、お問い合わせください。

日程 8月4日(土)

問い合わせ先 アドミッション

室 (☎2422003)

公開講座のご案内

①こどもの言語獲得、おとなの言語学習：最新研究からコトバの習得メカニズムを考察する

6月13日(水) 午後6時15分～7時45分

講師 山田昌史先生(浜田キャンパス准教授)

②がんと共に島根で生きる

6月16日(土) 午後1時15分～2時45分

講師 平野文子先生(出雲キャンパス教授)

③島根のブランド力

6月20日(水) 午後6時15分～7時45分

講師 大野雅之さん(山内交易㈱代表取締役)

④若者が帰って来れる地域へ、挑戦の連鎖の仕組みをつくる

6月27日(水) 午後6時15分～7時45分

講師 田中理恵さん(NPO法人てごねっと石見理事)

⑤遠距離介護の経験とその背景

6月30日(土) 午後1時15分～2時45分

講師 中川敦先生(浜田キャンパス講師)

場所 島根県立大学講義・研究棟 中講義室3

※ ③については、大講義室2で開催します。

このほか、6月は島根県及び浜田市国際交流員による講座も開催します。詳しくは、お問い合わせください。

問い合わせ先

地域連携推進室 (☎242396)

石正美術館

からのお知らせ

石正美術館

検索

開館時間 9:00~17:00

休館日 月曜日(月曜日が祝日の場合は翌日)
年末年始・展示替え期間

浜田市立 石正美術館

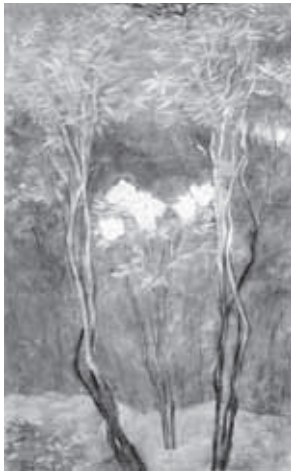
〒699-3225 島根県浜田市三隅町古市場 589
TEL 0855-32-4388 FAX 0855-32-4389

企画展のお知らせ

本館 石本正新作展

〜京への想い〜

石本正は、京都市立絵画専門学校に入学した1940年以降、京都にアトリエを構え制作を続けてきました。京都で生き、育ててもらった感謝の思いを表現したいと考え、2010年から2011年の間におよそ40点の作品を描きました。この展覧会では、代表的作品とともに新作

石本正「天王の牡丹 門」
(2011年)

《本館展示室》

企画展「石本正新作展〜京への想い〜」

6月5日(火)〜9月30日(日)

《新館展示室》

企画展「遙かなる大地〜心で描いた風景〜」

6月5日(火)〜9月30日(日)

《ギャラリー展示》

ブルーインパルス写真展(みすみ写真クラブ)

6月5日(火)〜6月17日(日)

※ みすみ写真クラブギャラリートーク

6月9日(土) 午後3時〜4時

石本正裸婦デッサン展

6月19日(火)〜7月16日(金)

《イベント情報》

館長・学芸員による作品解説会

6月9日(土) 午後2時〜3時

父の日の贈り物「竹炭で身の回りの小物を作ろう！」

6月16日(土) 午後1時〜3時

特別休館のお知らせ

7月17日(火)〜8月3日(金)

※ 先月号で掲載していました「休館日のお知らせ」の期間が変更になりました。

を一堂に公開し、92歳を目前にした今も、絵に向かい続ける石本の姿を感じていただければと思います。

新館 遙かなる大地

〜心で描いた風景〜

当館では、日本画家・石本正の作品を中心に、2,000点以上の作品を収蔵しています。今回は、その中から風景を中心に展示します。画家たちが世界中を旅する中で出会った感動をご覧ください。

期間 6月5日(火)〜9月30日(日)

料金

一般 600円(500円)

高大生300円(240円)

小中生200円(160円)

※ ()内は団体料金

◎お父さんに「ありがとう」の気持ちを贈ろう!

いつも頑張っているお父さんのために、竹炭を使った手作りのプレゼントを贈りましょう。

竹炭には、水をおいしくし、空気をきれいにするなど、たくさんの効果があります。その竹炭に絵を描いたり飾り付けをしたりして、身の回りの小物を作ってみませんか。お父さんがお酒を飲むときに使うマドラーや箸置き、毎日仕事で履く靴を気持ちよく履いてもらうためのシューズキーパー。

お父さんが喜ぶものはどんなものかな? 喜ぶ顔を想像しながら楽しく作りましょう。

日時 6月16日(土) 午後1時〜3時

場所 石正美術館創作室

料金 400円

※ 事前に申込みが必要です。

申込み・問い合わせ先 石正美術館 (☎0855-32-4388)

月刊! vol.186 こども美術館



浜田市世界こども美術館

浜田市野原町859-1 (県立大学となり)

■開館時間…午前9時30分～午後5時

■電話…0855-23-8451

■ホームページ…<http://hamada-kodomo.art.coccan.jp>

『橋本明治・橋本弘安』 親子二人展』開催中!

こども美術館では、浜田市出身の日本画家・橋本明治先生と息子・弘安先生の作品を紹介する展覧会を開催しています。

明治先生も弘安先生も人物画を多く手掛けています。明治先生が得意としていたのは、舞妓さんです。髪形のやかんざし、着物の豪華さ、おしろいをたくさん塗った顔。そんな非日常的な舞妓さんの様子を多くの作品



に残しています。今回、弘安先生から寄贈を受けた明治先生の作品の中にも、舞妓のスケッチが約40点あり、舞妓を描いた代表作が多いのが明治先生の特徴です。

一方、弘安先生が描くのは、主に家族や身近に暮らす人たちです。日常生活での一場面を手作りの岩絵具を使って愛情たっぷりに描いています。

本展では、明治先生の下絵やスケッチを中心に、弘安先生は本画を中心に楽しむことができます。6月16日(土)からは一部展示替をして後期展を開催します。ぜひ、お誘い合わせの上、お越しください。

会期

前期展 6月10日(日)まで

後期展 6月16日(土)～7月16日(祝)

日祝

料金

一般 5000円

高校・大学生 3000円

小学・中学生 2000円

6月のイベント

■展覧会関連イベント

《市民写生大会開催》

日時 6月2日(土)

午前10時～午後5時(参加受付は、午前9時30分から創作室にて)

※ 雨天の場合は翌日に延期

場所 世界こども美術館周辺

参加費 無料

■ホリデー創作活動

※ 時間は、いずれの活動も午後1時から4時まで。参加受付は、当日午後1時から3時30分までに1階創作室にて。

《すずめ!水玉くん》

カラフルな道をつなげて迷路を作ろう。水滴の水玉くんはゴールまでたどり着けるかな?

◎6月2日(土)・3日(日)

●参加費 1人1000円



《プレート万華鏡》

透明板に模様を描いて、万華

鏡を作ろう。透明板を回すと、模様がきれいに見えるよ。

◎6月9日(土)・10日(日)

●参加費 1人3500円

《カラフルフリスビー》

紙皿にカラフルなお絵かきをしたら、飛ばして遊ぼう!

◎6月16日(土)・17日(日)

●参加費 1人1000円



《紙風船ポップコーン》

ポン!と元気にはじけるポップコーンを、紙風船に入れて作ろう!

◎6月23日(土)・24日(日)

●参加費 1人2000円

《虹色ボックス》

きれいなセロハンを使って、虹色に輝くボックスを作ろう。

◎6月30日(土)・7月1日(日)

●参加費 1人2000円

6月の休館日

月曜日 4日・11日・18日

25日

展示替 12日(火)～15日(金)

浜田図書館

浜田図書館 (☎20480)
 ○開館時間
 月～金 午前9時～午後7時
 土・日 午前9時～午後5時
 ○6月の休館日 29日(金)

子ども向けの本

身近な魚のものがたり
 小泉光久
 影絵 後藤圭
 魔法のハサミがやってきた！ 岡田貴久子
 くまの木をさがしに 佐々木マキ

金城図書館 (☎421823)
 ○開館時間
 月～土 午前9時～午後5時
 日 午前9時～正午
 ○休館日 祝日

大人向けの本

猫背の虎 動乱始末 真保裕一
 かすていら さだまさし
 おかえり、Mr.バットマン 佐川光晴
 美しき一日の終わり 有吉玉青
 奈落の顔 澤田ふじ子
 コンカツ? 石田衣良
 新月譚 貫井徳郎

旭図書館 (☎451440)
 ○開館時間
 午前9時～午後5時
 ○休館日 日曜日及び祝日

お天気の良い学校12ヶ月 池田洋人

★おはなしあそび

日時 毎月第1・3金曜日
 午前10時30分～11時
 場所 おはなしのへや

★おはなしの会

日時 毎月第2・4金曜日
 午前10時30分～11時30分
 場所 おはなしのへや



金城図書館

子ども向けの本

ふじさんファミリー みやにしたつや
 空のおくりもの 空をつむぐ少年のお話
 マイケル・キャッチプール へいわってどんなこと?
 ひよこのコンコンがとまらな い ポール・ガルトン

大人向けの本

ルーズヴェルト・ゲーム 池井戸潤
 毛のない生活 山口ルミコ
 舟を編む 三浦しをん
 できるーを伸ばす弁当の日 竹下和男
 100円のコーラを1000円で売る方法 永井孝尚

★絵本おたのしみ会

日時 6月23日(土)
 午前10時30分～11時
 場所 金城図書館



旭図書館

子ども向けの本

おすしですし！ 林木林
 竹細工 畑野栄三
 ももへの手紙 百瀬しのぶ
 チョコレートと青い空 堀米薫
 またおいで もりやまみやこ

大人向けの本

新・幸福論 五木寛之
 空想科学読本11 柳田理科雄
 名字で読む歴史・時代小説 森岡浩
 もっと上手に市民農園 斎藤進
 神様のみなしご 川島誠





教室・講座

浜田養護学校 サポーター養成講座

障がいについて一緒に学びながら、地域で生きる子どもたちを理解し、支えるサポーターの募集やその養成をしています。養成講座は、年間10回程度計画し、講義だけではなく実際に子どもたちと活動する講座もあります。

対象 高校生以上

日 第1回 6月16日(出)

第2回 7月21日(出)

受付 午前9時30分～

講座 午前10時～正午

場 第1回 浜田養護学校

第2回 国府公民館

料 年間2000円

申込方法 電話・FAX又は

メールで申し込んでください。

※ FAX・メールの場合は、

件名に「サポーター養成講座

申込み」と明記してください。

※ 募集は、随時行っています。

申・問 浜田養護学校 天津さ

ん・木下さん (☎222000

・☎222001)

Email:namadayougo-01@

shimanet.ed.jp

心肺蘇生法とAED

突然、誰かが倒れた所に遭遇したら、あなたはどうか対応しますか？応急処置をみんなで勉強しましょう。

日 6月23日(出)

午前10時～11時30分

場 浜田公民館

講師 浜田消防署職員

料 無料

問 浜田公民館 (☎2203558)

募集

浜田盆踊り口説き同好会 参加者

会津屋八右衛門口説きの練習会を行います。気軽に参加してください。

日 6月20日(水)～8月1日(水)の

毎週水曜日

午後7時～9時

場 勤労青少年ホーム

料 1,500円(年会費)

問 山藤さん (☎225842)

2012浜っ子夏まつり

花火・石見神楽のほか、観光大使交代式・他市との交流会があり、市民の夜店もあります。

日 8月4日(出)(小雨決行)

午後6時～10時

※ 荒天中止の場合は、花火だけ翌日5日(日)に順延します。

場 浜田漁港7号岸壁周辺

「市民の店」出店者募集

対象 市民、市内の企業・商店

街・団体

定 20店舗

申込期間 6月22日(金)

午後5時まで

申込方法 次の要件のいずれか

に該当する出展希望者は、申込書(事務局にあります。)に必要事項を記入の上、提出してください。(電話・FAXでの受付はしません)。

要件

・公共活動団体

・浜田商工会議所、石炭商工会、

浜田市観光協会の在籍会員

・過去、夏まつり協賛実績を有する個人又は団体

※ 要件判定は、実行委員会が

定めた選定基準で実施します。

出店の可否及び配置

抽選により決定

料 テント代など300,000円(出店決定後に徴収)

ステージ出演者

浜っ子夏まつりのステージで、

日頃の練習成果を市民の皆さん

に披露してみませんか。

対象 踊り・音楽などをする団体

ほか

定 5団体

演技時間 1団体15分以内

出演条件 ボランティアでお願い

いたします。

申込方法 申込用紙(事務局に

あります。)に必要事項を記

入の上、提出してください。

申込締切日 6月22日(金)必着

申・問 市観光協会内浜っ子夏

まつり実行委員会事務局

(☎241085)

有料広告

☆広告募集中!! 詳しくは、市ホームページで☆

☆広告募集中!! 詳しくは、市ホームページで☆

ふれあい環境助成事業
海岸清掃ボランティア

日 6月23日(出)(小雨決行)

午前7時30分～(1時間程度)

集合場所 松ヶ浦付近

清掃場所 松ヶ浦児童遊園

問 牛尾さん(☎090・82

44・9429)「全国豊かな

海づくり大会をサポートする
市民1000人の会」

平成24年度第2学期(10月)
放送大学入学生

放送大学は、テレビなどの放
送を利用して授業を行う通信制
の大学です。心理学・福祉・経
済・歴史・文学・自然科学など、
幅広い分野を学べます。

働きながら学んで大学を卒業
したい、学びを楽しみたいなど、
様々な目的で幅広い世代、職業
の人が学んでいます。

募集締切日 8月31日(金)(必着)

※ 資料を無料で提供していま
すので、気軽にお問い合わせ
ください。

オープンキャンパス

日 7月1日(日)

午前10時～11時30分

場 いわみーる302研修室

申・問 放送大学島根学習セン

ター(☎08552②5500)

西部社会教育研修センター

(☎29344)

資格・試験

国家公務員

国家公務員採用一般職試験(高

卒者試験・社会人試験)

税務職員

受付期間 7月2日(月)～10日(火)

(インターネットによる申込
みは6月26日(火)～7月5日(木))

第1次試験日 9月9日(日)

※ 受験資格など詳しくは、お
問い合わせください。

問 人事院中国事務局(☎08
2・2200・1100)

http://www.jinji.go.jp/saiyo/
saiyo.htm

西部高等技術校入校生

医療事務科

医師・調剤薬局・介護事務の
各分野において、診療報酬請求
事務に必要な知識と技能を習得
します。併せて、受付業務のた
めの接遇や各事務に必要なOA
機器の基本操作なども学びます。
対象 離転職者及び母子家庭の母

入校検定日 7月13日(金)

検定場所 浜田合同庁舎別館3

階多目的室

定 15人

料 無料(テキスト代などは実
費自己負担)

訓練期間

8月1日(水)～10月31日(水)

訓練場所 サンマリン浜田

選抜方法 学力検査(国語・数
学)・面接

申込方法 願書(ハローワーク
にあります。)に必要な事項を
記入の上、ハローワークに提
出してください。

募集締切日 7月3日(火)

問 西部高等技術校
(☎08550②2450)

http://www.pref.shimane.g.jp/
seibu_giutsu/

講演会・イベント

めざせ松江城(123km)
行ったり来たり

ウォーキング

自由な時間にウォーキングを
して、松江城までの距離を歩き
ましょつ。

参加方法 直接来館してカード
を受け取り、そのカードを
持って参加してください。

自由な日・時間に浜田公民館
と石見公民館とを往復します
(約3・5km)。
・どちらの公民館からスタート
してもかまいません。
・スタート・折り返し・ゴール
地点でカードにスタンプを押
します。
・松江城に到着する距離を歩け
ば粗品を進呈します。
※ 各公民館の開館日に取り組
んでください(臨時休館する
場合があります)。
※ 事故などについては、自己
責任でお願いします。

問 浜田公民館(☎293558)
石見公民館(☎213880)

第35回旭温泉まつり

前夜祭では、石見神楽の上演
や歌謡ショーなどのアトラク
ション、本祭りでは、朝市・子
どもみこし・田植えはやし・石
見神楽の上演・バザーの開催な
ど、盛りだくさんの催しを開催
します。

前夜祭

日 6月2日(出)

午後6時30分～

本祭り

日 6月3日(日)

午前7時30分～

場 旭温泉あさひ荘周辺

有
料
広
告

☆広告募集中!! 詳しくは、市ホームページで☆

☆広告募集中!! 詳しくは、市ホームページで☆

問 旭温泉しろつの荘内旭温泉
まつり実行委員会
(☎02555)

ファミリースポーツの日

体育館に設置したトランポリン・鉄棒や、卓球・バドミントン・バスケットボールなどを親子で思い思いに楽しむことができます。また、恒例の「できるかな?コーナー」に併せて「フンポイント跳び箱」も開催します。

日 6月9日(出)
午後1時~4時

場 県立体育館

料 無料

※ 運動のできる服装で、室内用シューズを持参してください。

問 県立体育館(☎02212001)

浜田川について考えてみませんか

昔は生活の身近にあった川が、今や遠くになりました。

あの頃に思いをはせ、身近な浜田川を取りもどす方法を探ってみませんか。

日 6月9日(出)

午後2時~4時

場 石見公民館

演題 浜田川の風景の移りかわ

りく身近な川を取りもどす河川デザインとは?

講師 寺田哲志さん(島根県立大学准教授)

料 無料

申込締切日 6月7日(木)

申込方法 電話で申し込んでください。

申・問 浜田川をかわいがろう会 桑田龍三さん(☎090・5265・0766)

石見の国将棋大会

第5回読売カップ

石見竜王戦

4人ずつで予選リーグを行い、勝ち数によりA級とB級に分かれ、本戦トーナメントを行います。また、子どもと初心者によるC級リーグも行います。A・B・C級、それぞれの優勝者、準優勝者にカップ・盾・賞状を差し上げます。腕試しに、参加してみませんか。

日 6月10日(日)

受付 午前9時~9時30分

場 市総合福祉センター

料 一般 1,500円
女性・学生 500円

(会員は500円割引)

申込方法 直接、会場で受け付けます。

※ 昼食は500円で、当日受け付けています。

問 宇津健一さん 午後6時~9時(☎090・7597・4273)

三隅梅林公園梅祭り

昭和47年に入学や結婚などの記念に植樹された1,018本の梅林公園で梅狩りを行います。

日 6月10日(日)

午前8時30分~午後3時

場 三隅梅林公園

料 1袋500円

※ 1人2袋まで購入することができます。

※ 作業しやすい服装や靴など、十分な準備をしてください。

問 市三隅支所産業課
(☎02803)

ひだまりふつくら祭り

「高齢であっても」「障がいがあっても」をテーマに、ふつくら会員の作品・障がい者施設の製品を展示します。また、くわの木園の野菜・鉢花の販売や、古いコーナーもあります。

日 6月15日(金)・16日(土)

午前10時~午後3時(16日(土)は午後2時まで)

場 サロンひだまりふつくら(新町)

問 サロンひだまりふつくら
(☎・☎0241357)

島根県スポーツ・レクリエーション祭「スポレク広場」

老若男女を問わず、気軽に参加して軽スポーツやニュースポーツで心地よい汗を流してみませんか。今回も「スカットボール」「スポーツチャンバラ」「幼児コーナー」などを開催します。対象 年齢・性別は問いません(幼児・小学校低学年の児童は保護者同伴)。

日 6月17日(日)

午前9時30分~正午

場 三隅公民館体育館

料 無料

申込方法 電話又はFAXで申し込みしてください。

※ 運動ができる服装で、室内用シューズを持参してください。

申・問 浜田レクリエーション協会 鳥落隆子さん

(☎027792・☎027813・夜☎0335337・☎033873)

第55回ふるさと史跡ウォーク

ふるさと史跡ウォークの会では、浜田城跡の中ノ門や石垣、柿本人麻呂にゆかりのあるお堂（五輪塔の一部と経石板など）を訪ねる散策会を行います。

日 6月17日(日) (雨天中止)
午前9時30分～正午前

集合場所 城山人麻呂案内板前

料 300円 (資料代)
※ 事前に申し込んでください。
申・問 島根県観光連盟ふるさと案内人 古谷さん
(☎③8135)

第122回ふるさと歴史紀行

旭町坂本地区周辺を散策します。経塚や迫力ある棚田。中世の古戦場と未知の山城。浜田へ行く街道や名水の不思議。何が飛び出すかお楽しみに。

日 6月17日(日)
午前9時～正午

※ 雨天の場合は、24日(日)に延期します。

集合場所 市役所旭支所前

料 200円 (資料代)
問 下村さん 午後5時以降
(☎0900-7500-9637)

重要無形文化財石州半紙ワークショップ 紙漉き・つけ染め・ものづくり体験

はがきやA3サイズの紙漉き、植物染料によるつけ染め体験のほか、型紙の上から顔料をのせる捺染(ぞめ)はがきの製作体験を行います。

日 6月17日(日)
午前9時30分～午後4時

場 石州和紙会館工房

料 はがき判(2枚) 250円
A3判 (1枚) 600円
つけ染め (1枚) 500円
はがき判(2枚) + 捺染め 400円
※ 入館は無料で、申込みは限りません。

問 石州和紙会館
(☎・📠②4170)

浜田警察署ふれあいコンサート

島根県警察音楽隊による迫力ある吹奏楽と、カラフルなカラーガード隊の演技、「浜田警一劇団」による防犯寸劇を行います。

日 6月19日(火)
開場 午後5時30分
開演 午後6時30分

場 石中央ホール大ホール

曲目 神々の運命、交響絵巻「水戸黄門」ほか
料 無料
問 浜田警察署 (☎②0110)

波佐ホタル祭り

ホタルを見ながら楽しい一夜を過ごしましょう。アトラクション・バザー・波佐小国温泉ほたる湯館「蜜ろうきゃन्दル」のホタル街道(土・日のみ開催)などもあります。

日 6月23日(土) (小雨決行)
午後4時～

場 小波の郷・波佐小国温泉ほたる湯館前(金城町波佐)

場 歩行者天国によるホタル鑑賞
日 6月23日(土)～7月1日(日) (小雨決行)
午後7時30分～10時

場 波佐小国温泉ほたる湯館周辺
※ 期間中は、波佐小国温泉ほたる湯館周辺の市道を一部歩行者天国とします。
※ 気象条件により、中止する場合もあります。

問 波佐公民館 (☎④0146)

国際交流子ども集い

浜田公民館で国際交流をしませんか。市国際交流員(アメリカ・韓国・中国)の皆さんと、それぞれの国のことや簡単な遊び、おやつ作りを通して、みんなで楽しい交流をしましょう。
対象 小学生

日 6月30日(出)
午前10時～正午

場 浜田公民館

料 100円
申込締切日 6月25日(月)

申込方法 電話で申し込んでください。

申・問 浜田公民館
(☎②9358)

生涯学習推進セミナー

人口が多い所、少ない所、都市部の所、中山間の所…。あなたの住んでいる所はどんな所で、何か? これからのまちづくりを進めるために、自分たちの地域に見合うまちづくりのポイントを学習してみませんか?

日 7月1日(日)
午前10時～正午

場 白砂公民館
講師 木村真介さん(島根県教

育庁社会教育課社会教育主事) 演題 持って帰っちゃんさい! うちのまちづくりヒント集
料 無料
※ 下足袋を持参してください。

問 白砂公民館 (☎③1288)

企画展 「浜田の大名甲冑」

浜田藩主の甲冑として、平成23年に取得した松平周防守康豊公の所用甲冑を披露するとともに、周防守家初代当主の甲冑や江戸時代の浜田に関わる資料を展示します。

日 7月1日(日)～8月5日(日)
午前9時～午後5時(入館は午後4時30分まで)

場 浜田郷土資料館

料 無料
問 浜田郷土資料館
(☎③6453)

浜田公民館 グラウンド・ゴルフ大会

1位から3位の人にはトロフィー、また各賞や参加賞も用意しています。皆さん、奮って参加してください。

日 7月2日(月)
午前8時30分～11時30分

※ 雨天の場合は、9日(月)に延期します。

場 ふれあい広場
40人
料 1人500円

申込締切日 6月25日(月)

申込方法 参加料を添えて、直接申し込んでください。

申・問 浜田公民館
(☎293558)

The Throat Glory Singers 凱旋公演

浜田市出身のプロ声楽家による演奏会です。ふるさとに寄せたの懐かしい日本の名曲、オペラの名曲をはじめ、男性声楽家による楽しいパフォーマンスタなど、心ゆくまでお楽しみください。

日 7月3日(火)

開場 午後6時30分

開演 午後7時

場 石央文化ホール大ホール
料 一般 1,000円

学生(大学生以下)500円
親子ペア券(一般+学生) 1,200円

小学生未満 無料
マリンスターンプカードの利用もできます。

出演者 森川朋子・竹内直紀・大野隆・吉田早希・佐藤節子

(ピアノ)・浜田少年少女合唱団(シニアの部)

※ 浜田少年少女合唱団では、

この公演に出演する団員などを随時募集中です。

場 石央文化ホール
問 (☎22100)

ウォーキングで健康に 大麻山に登ろう!

大麻山(599m)への登山を計画しました。皆さん参加してみませんか。

対象 小学生から大人まで

日 7月8日(日)(雨天中止)

集合 午前8時50分

出発 午前9時

集合場所 浜田公民館

場 大麻山(三隅町室谷)

料 大人1000円(保険加入料)

※ 弁当・お茶・おやつ・着替えなどを、持参してください。

申込方法 直接、又は電話で申し込んでください。

申・問 浜田公民館
(☎293558)

グラントワだより

ベルリンフィル12人のチェリスたち結成40周年記念公演

世界最高峰のオーケストラ、ベルリン・フィルハーモニー管弦楽団のチェロ・セクションメンバー12人で構成されるアンサンブル。結成40周年、来日12回

目を迎えるグラントワ公演が実現。この機会に重厚で精緻かつ美しく繊細な音色をお楽しみください。全国で5か所のみのお演です。

日 6月29日(金)

開場 午後6時30分

開演 午後7時

場 グラントワ大ホール
料 全席指定
一般 S席 5,000円
A席 4,000円

学生券 1,500円
会員 S席 4,500円
A席 3,500円

※ 未就学児の入場はできませんが、無料託児サービスを実施します。希望する人は、6月22日(金)までに電話で申し込んでください。

**企画展「マンチェスター大学
ウィットワース美術館所蔵
巨匠たちの英国水彩画」**

マンチェスター大学ウィットワース美術館が所蔵する3,000点以上の英国水彩画コレクションの中から、よりすぐりの名品約160点がやって来ます。

イギリスの「国民的美術」といえる水彩画150年の全容を、ご覧ください。

日 7月14日(出)〜9月24日(月)

午前10時〜午後6時30分(展示室への入場は午後6時まで)

休館日 毎週火曜日(ただし、8月14日(火)は開館します。)

場 石見美術館展示室D
料 当日

一般1,000円(800円)

大学生 600円(450円)

※ ()内は20人以上の団体料金

※ 神々の国しまねプロジェクトにより、高校生以下は入場無料

※ 障害者手帳を持っている人及び介助者は入場無料

アクアスから
(☎283900)

海の生き物教室
川の生き物をさがしてみよう

日 6月10日(日)

午前10時〜正午

定 30人

料 無料

日曜講座
ポベゴはんを作って食べよう

日 6月17日(日)

午前10時〜午後1時

定 30人

料 無料

申込方法 電話で申し込んでください。ホームページからも申し込めます。

申・問 学習交流係
http://www.aquas.or.jp
(☎283614)

6月の神楽情報(雨天中止)

日 3日(日) 長浜神楽社中

10日(日) 谷住郷神楽社中

17日(日) 日脚神代神楽社中

24日(日) 石見神楽熱田保存会

いずれも午後1時〜3時

問 石央マリノ開発㈱
(☎283388)

その他のお知らせ

江津清和養護学校 学校公開

江津清和養護学校では、昨年度に引き続き、本校の教育や特別支援教育について、理解してもらうため、学校公開を行います。

日 6月15日(金)

午前9時15分〜正午

申込方法 電話又はFAXで申し込んでください。

※ FAXで申し込む場合は、「学校公開参加希望」と明記の上、氏名・電話番号を記入して申し込んでください。

申・問 江津清和養護学校
(☎0855522613・FAX 0855522614)

わがまち 再発見!

みせいせん 未成線 こうひん 広浜鉄道「今福線」



下長屋トンネル西口で新線と並行する旧線のアーチ橋

広浜鉄道「今福線」は、浜田と広島を結ぶ路線として計画されていた陰陽連絡鉄道の一部です。昭和12年に下府駅を起点に着工し、太平洋戦争の影響で中断。戦後、浜田駅を起点として工事が再開されましたが、国鉄再建のために中止となり、未完成に終わった「未成線」として鉄道史に刻まれています。建設途中だった路線跡には、トンネルや橋梁跡が不思議な存在感を漂わせながら点在し、平成19年に公開された映画「天然コケッコー」のロケ地としても使用されました。

戦前に着工した下府駅から金城町今福までの「旧線」には、芸術的なアーチ型の橋梁が一群として残っており、とても印象的です。一方、戦後に着工した浜田駅から伸びる「新線」は、トンネル掘削による直線的なコースが特徴的です。

「旧線」と「新線」が交わる「下長屋トンネル（佐野町～金城町今福:全長1,633m）」付近は、新旧両方の過去の建築物を同時に確認できるポイントです。

人 口（4月末現在）

（単位：人）

	世帯	男	女	総数
浜田	19,990	20,333	22,824	43,157
金城	1,931	2,251	2,446	4,697
旭	1,451	1,536	1,663	3,199
弥栄	718	713	788	1,501
三隅	2,870	3,124	3,510	6,634
合計	26,960	27,957	31,231	59,188

編集・発行 浜田市広報情報課

☎0855-22-2612（代表）

☎0855-22-7840（FAX専用）

浜田市ホームページ

<http://www.city.hamada.shimane.jp>

メールアドレス

E-mail:info@city.hamada.shimane.jp

〒697-8501 島根県浜田市殿町1番地

市金城支所

☎42-1234

市旭支所

☎45-1234

市弥栄支所

☎48-2111

市三隅支所

☎32-2800