

青い海・緑の大地 人が輝き文化のかおるまち



はまだ

平成26年

6月号 No.158

なつかしの国 石見



主な内容

大雨情報に注意！	P 2
くらしの情報広場	P 13
まちのわだい	P 25
図書館情報	P 28
島根県立大学 News	P 29
石正美術館からのお知らせ	P 30
月刊！こども美術館	P 31
まちかど伝言板	P 32

4月29日祝、浜っ子春まつりが開催されました。心配された天気も何とか持ち直し、江戸時代の参勤交代を再現した大名行列が、商店街を盛り上げました。沿道は、「大名行列」のほか「浜っ子ハイヤ」や「子どもやっこ」などのパレードを見ようと、多くの人でにぎわいました。

大雨情報に注意!

昨年の8月23日からの記録的豪雨では、24日の明け方から25日にかけて猛烈な雨が降り、24日午前4時頃からの時間雨量が73ミリ、最大の降水量が517ミリの記録的な豪雨となりました。

災害当初は、国道9号をはじめ、多くの県道・市道が土砂崩壊などにより通行止めとなり、一時的に被災地が孤立する事態が起きました。また、停電やネット回線の遮断の影響

により情報途絶も発生しました。

このような中、初期における県警や消防・消防団・地域の皆さんの懸命な活動により人的被害が無かったことは何よりも幸いでした。

昨年の災害は、昭和58年の山陰豪雨から30年、昭和63年の災害から25年目の豪雨災害となりました。災害はいつ起こるかわかりません。今一度、皆さんで「防災」について考えてみましょう。

昨年8月24日に冠水した浜田停車場線田町アンダーの様子

大雨に注意

1時間に15ミリ以上、又は降り続ける100ミリ以上の雨には注意が必要です。

雨の量・強さに注目

やや強い雨

時間雨量10ミリ〜20ミリ
ザーザーと降る。

強い雨

時間雨量20ミリ〜30ミリ
どしゃ降り。

激しい雨

時間雨量30ミリ〜50ミリ
バケツをひっくり返したように降る。

非常に激しい雨

時間雨量50ミリ〜80ミリ
滝のように降る。



土砂災害に注意

大雨による洪水や土砂災害に注意が必要です。

土砂災害から身を守るためには、日頃の備えと早めの避難を心掛けることが重要です。ふだんから就寝の際には、山側から離れた部屋（2階）などにすることも身を守ることにつながります。



※ かけから急に水が湧き出る場合は注意が必要です。

日頃から注意すべき点

すぐに避難できますか

避難用品を準備しましょう。

どこへ避難しますか

避難場所や避難経路を確認しましょう。

いつ避難しますか

防災情報を確認しましょう。

だれと避難しますか

声を掛け合って早めに避難しましょう。

自主防災組織を結成し ましょう

大災害が発生したとき、私たちの住む地域はどうなるでしょう？

建物や道路の損壊・多数の負傷者など、災害が大きくなればなるほど消防などの公的機関がすぐに駆け付けられない状況が発生します。

そのような際に、地域で大きな力を発揮するのが自主防災組織です。

自主防災組織は、住民が自発的に防災活動を行う地域ぐるみの団体で、特に初動時の避難支援や救出・救助、避難所の運営などを行います。

災害に強いまちをつくるため、市民一人ひとりが、ふだんから地域の安全について考え、様々な準備を行うことが重要です。

自主防災組織の結成に向け、地域で考え、その活動に積極的に参加してください。

浜田市の自主防災組織

市内には、現在36団体の自主防災組織が結成され、地域の安全・安心を考え、日頃から避難訓練などの活動に取り組まれています。

いざというときのために、自治会や町内会、自主防災組織などで地域の防災について話し合い、訓練などを積み重ねることは非常に大切なことです。

設立支援などのサポートを行いますので、気軽に連絡してください。

浜田市自主防災組織 育成事業補助金

市では自主防災組織の結成及び活動促進を図るため、結成団体に対し、活動を行う上で必要な消火器や担架などの防災資機材などの整備及び防災訓練などに要する経費の助成を行っています。

補助限度額

- ・ 100世帯以下 20万円
 - ・ 101世帯以上 300世帯以下 30万円
 - ・ 301世帯以上 40万円
- ※ 自主防災組織の結成や補助金について詳しくは、お問い合わせください。

浜田市防災出前講座

防災行政に関する情報提供を行うとともに、防災への理解と関心を深めていただくために「防災出前講座」を行っています。

市民などの団体が主催する集会などに、市職員などを派遣し、防災に関する事項を分かりやすく説明します。

対象 市内に在住・在職又は通勤する、おおむね10人以上で構成する団体

実施日時 午前9時から午後9時までの間で90分以内とし、平日・土・日・祝日を問いません。

会場 開催場所は、市内に限ります。

内容

- ・ 浜田市の防災全般
 - ・ 自主防災組織の結成・支援
 - ・ 地域での防災訓練支援 など
- ※ 詳しくは、お問い合わせください。



情報の収集は重要です

災害や事件・事故などが起きたときは、正確な情報を迅速に収集することが自分の命を守り、被害を抑えることにつながります。

浜田市防災防犯メールを 登録してください

市では、市内で災害などが起きたときに、携帯電話やパソコンなどのメール機能を活用して、市民の皆さんに防災・防犯情報などを提供する「浜田市防災防犯メール」の配信サービスを行っています。

配信する情報

- ・ 気象情報
- ・ 特別警報
- ・ 大雨・洪水などの気象警報
- ・ 津波警報
- ・ 震度情報 など

防災危機情報

- ・ 土砂災害警戒情報
- ・ 避難勧告などの発令
- ・ 避難所開所情報
- ・ PM2.5注意喚起情報 など

防犯交通情報

- ・ 生活安全情報（市内での声掛けや振り込め詐欺など）
- ・ 交通事故情報 など

こんなに便利！

携帯電話のエリア内であれば非常時の防災防犯情報を自動的に瞬時に取得することができます。また、文字情報として保存性もあり、確実に取得することができます。

登録が必要です！

- ① 次の登録用アドレスに、件名・本文を入力せずにメールを送信します。 hamada@xpressmail.jp
- ※ QRコード対応の携帯電話を利用している人は、左図からアドレスを読み取ることができます。
- ② 返信メールに記載されたアドレス(URL)へインターネット接続します。接続後、必要な情報を選択して「確認」ボタンを選択します。
- ③ 登録内容を確認して「登録」ボタンを選択します。
- ※ 携帯アドレスを変更したら再登録をお願いします。

登録の方法



※ QRコードは株式会社デンソーウェーブの登録商標です。

**緊急の防災情報が携帯
電話に配信されます**

避難勧告などの緊急の防災情報を、市内に滞在する受信機能を持つ携帯電話にお知らせします。

- ・ NTTドコモの緊急速報「エリアメール」
 - ・ au及びソフトバンクの緊急速報メール
- ※ 事前の登録はいりません。

配信される情報

緊急地震速報

・ 震度4以上の強い揺れが推定される地域に配信されます。

津波警報

・ 津波警報や大津波警報などが対象となる沿岸の市町村に配信されます。

災害・避難情報

・ 浜田市などの地方公共団体が配信元となり、避難勧告などの緊急情報を、そのエリアの携帯電話で受信できます。

※ 浜田市では、避難勧告及び避難指示などを配信します。

**防災行政無線
「自動電話応答サービス」**

防災行政無線の放送を聞き逃した人や、もう一度内容を確認したい人は、専用フリーダイヤルに電話してください。

専用フリーダイヤル
☎0120-058-521

※ 回線が込み合っている場合は、つながりにくいことがあります。しばらくしてから、かけ直してください。

避難 土砂災害・水害発生時のあなたの行動

1. 情報収集

- ・ テレビ、ラジオなどで正確な情報を集めましょう。
- ・ 身近な川や水路の水位、周囲の様子にも注意しましょう。

2. 避難準備 ← 避難準備情報

- ・ 家族などとの連絡、非常用持ち出し品の用意など避難の準備をしましょう。
- ・ 避難行動に時間がかかる人は早めの避難をしましょう。

3. 避難 ← 避難勧告・避難指示

- ・ 避難所などへ避難しましょう。
- ・ 周囲の状況により避難所への避難が困難な場合は、最寄りの建物で浸水のおそれのない上層階へ待避しましょう。

<情報収集手段>

- テレビ・ラジオ ○ 防災行政無線 ○ 広報車・消防車
- パトロールや地域組織による声掛け・伝達
- 携帯電話のメール（防災防犯メール・緊急速報メール）



市がお知らせする防災情報



種別	内容	発令時期
自主避難 (避難準備情報を含む)	防災や避難の準備に関して市が提供する情報	災害発生が夜間に及ぶと予測される場合に、夕食時などの早めの段階で提供します。
避難勧告	当該地域に災害が発生するおそれがある場合に市が行う勧告	【土砂災害】 ①前兆現象 ②土砂災害の危険度 ③気象状況や予測
避難指示	状況が更に悪化し、避難すべき時期が切迫した場合、又はすでに災害が発生した後、現場残留者がある場合に市が行う指示 ★勧告より緊急度が高い	【水害】 ①河川の水位 ②地域の気象状況や予測 ③近隣の浸水情報 ⇒上記などを総合的に判断し、早めの時期に発令します。

防災情報は、①自主避難（避難準備情報）、②避難勧告、③避難指示の3段階でお知らせします。これらの違いをあらかじめ理解し、自らの判断で、早めに対応することが「自分の身を守る」ことにつながります。

避難所

地震・風水害・大火災など大きな災害が起こった場合の避難所として公共施設などを指定しています。ふだんからハザードマップを活用し、家族や地域の皆さんと避難場所や避難経路を確認しておきましょう。

なお、災害の種類と状況によつては、開設しない避難所があります。市が発令する避難に関する情報に注意して、適切な避難をしてください。

初動開所避難所一覧

地区	施設名			
浜田	浜田	健康増進センター 原井小学校		
	石見	第一中学校 三階小学校 第二中学校 旧後野小学校 旧佐野小学校		
		長浜	長浜公民館（マリン交流センター） 長浜小学校	
		周布	周布小学校 第三中学校	
		大麻	大麻公民館	
		美川	美川公民館 第四中学校	
	国府	上府小学校 サン・ピレッジ浜田 浜田東中学校 旧宇野小学校 有福小学校		
		金城	雲城	山村開発センター（みどりかいかん）
			今福	今福公民館（ふれあい会館）
			波佐	波佐公民館（ときわ会館）
	小国		小国公民館（おぐに会館）	
	久佐		久佐公民館（くざ会館）	
	旭	美又	美又公民館（みまた会館）	
		今市	旭山村開発センター（旭センター）	
木田		木田生活改善センター		
和田		旧和田小学校		
都川		都川高齢者活動促進センター		
弥栄	市木	市木生活改善センター		
	杵束	弥栄老人憩の家・福祉センター		
三隅	安城	弥栄会館		
	三隅	市役所三隅支所 三隅公民館		
		三保	三隅中央会館 三保公民館	
	岡見		岡見公民館	
	井野	井野公民館		
	黒沢	黒沢公民館		
	白砂	白砂公民館		

福祉避難所一覧

地区	施設名
浜田	県西部総合福祉センター（いわみーる）
金城	金城総合体育館（ふれあいジム・かなぎ）
旭	旭保健センター
弥栄	弥栄会館
三隅	アクアみすみ

※ 災害時には町内や集落にこだわらず、最適な避難場所を選んで避難してください。

初動開所避難所

市が避難準備情報を発令した場合に、その災害の種類・状況に応じて早い段階で開所する避難所です。

福祉避難所

高齢者や障がい者・妊娠している人など、災害時に援助が必要な人（要援護者）に配慮した避難所です。

避難にあたっては、身の安全の確保を最優先とし、まず市が開示する指定避難所に避難していただき、保健師などが避難者の身体状態、介護者の有無や障がいの種類・程度に応じて優先順位を付け、福祉避難所への受入対象者を決定します。

※ 平成25年度に361か所の指定避難所の実態調査を実施しました。それぞれの地域で災害に合った避難先について話し合い、避難所の見直しが必要な場合は相談ください。



浜田市防災訓練を実施します

地域防災力の強化を目指して

今年は、昨年の8月に被害をもたらした災害を教訓に、災害への備えをさらに充実強化するため、「水害・土砂災害」に対する防災活動をテーマに、参加機関・自主防災会・各地域の団体と連携した訓練を行います。

日時 6月15日(日)
午前9時～

場所 金城総合運動公園内

市民の皆さんに、積極的に参加や見学をしていただき、「防災」について考えてもらいたいと思います。

なお、訓練会場では土のうの作り方や積み方などの各種体験もできます。

この機会に一人ひとりが、防災対策に取り組みましょう。

問い合わせ先

本庁安全安心推進課防災安全係（☎9122）
各支所自治振興課

6月1日(日)から7日(土)は、

水道週間です

6月1日(日)から7日(土)までの7日間は、第56回「水道週間」です。

今年は、「おいしいな だいなお水 (くぐくぐ)」をスローガンに、水道について、広く国民の理解と関心を高め、もたらうため、水道週間が実施されます。

水道水は、「いつでも、きれいで、安心して飲める」という信頼に応えるため、老朽化している施設や管路の維持修繕や更新、地震などの災害対策の推進、安全・快適な水の供給の確保などを行っています。

水道事業は、市民の皆さんに納めていただいている水道料金でまかなわれています。これからも、水道水を安定供給し、市民の皆さんのご理解とご協力をいたしながら、よりよい水道サービスを提供し、信頼される水道事業を築けるよう努めていきます。

皆さんへのお願

家庭の水道工事の申込み

給水装置の新設・増設・改造・修理などは、市の指定給水装置工事業者(次ページの事業者一覧表を参照)に申し込んでください。

竹迫配水池(竹迫町)

検針へのご協力

水道メーター付近に物を置かないでください。また、飼い犬は、出入口や水道メーターから離れた場所につないでおいてください。

宅内で漏水はありませんか?

漏水した水の料金は使用者の負担となります。蛇口を全部閉めて、水道メーター文字盤についている銀色のパイロットが少しでも回ってれば漏水しています。その場合は、市の指定給水装置工事業者に連絡し修理してください。また、地下漏水などに限り料金が減免できる場合がありますので、お問い合わせください。

長期間家を留守にするときは

留守中の宅内漏水などにより、多額の水道料金が発生する事例があります。長期間にわたって家を留守にする場合は、メーター器手前のバルブを閉めておくか、水道の使用を一時中止の届出をしましょう。

貯水槽水道の維持管理

水道法の改正により、貯水槽水道の設置者は、清掃・点検・検査などの維持管理を行う必要があります。貯水槽の清掃などは、1年に1回は行ってください。

水道メーターの取替えを行います

市では、計量法に基づき、定期的に水道メーターの取替えを実施しています。取替え作業は委託業者が行い、取替えにかかる費用は無料です。取替委託業者(名札・腕章を着用)が伺いましたら、協力をお願いします。

問い合わせ先

工事関係

上下水道部工務課工務係
(☎259910)

料金関係

上下水道部管理課業務係
(☎259903)

※ 時間外・夜間及び土・日・祝日は、水道事業協同組合(☎233722)で受け付けます。

施設の見学ができます!

美川浄水場では、個人又はグループでの見学も受け付けています。場内の庭園に設けた池では、市民の皆さんから寄付された錦鯉が泳いでおり、来場者の目を楽ませてくれます。

申込み・問い合わせ先

美川浄水場
(☎270690)

指定給水装置工事事業者一覧表

※ 浜田自治区に居住している人は上水の欄、金城・旭・弥栄・三隅自治区に居住している人は簡水の欄に「○」のある工事事業者に連絡してください。

	事業者名	住所	電話	上水	簡水		事業者名	住所	電話	上水	簡水
浜田	(有)相生設備	長沢町	222747	○	○	県内他市	(有)アイシーエス	益田市(0856)	231288	○	○
	(有)安藤設備	高佐町	226587	○	○		アクア設備	益田市(0856)	220992	○	○
	(有)石見水泉社	浅井町	220783	○	○		伊藤忠エクスホームライフ 西日本株式会社見営業所	江津市(0855)	551050	○	○
	(有)オーテック・システム	熱田町	080-6326-1358	○	○		イマックス(株)	出雲市(0853)	210009	○	○
	大原技研(有)	下府町	227710	○	○		イマックス(株)大田営業所	大田市(0854)	657163	○	○
	勝田土地開発(株)	佐野町	420389	○	○		石見工業(株)	邑南町(0855)	950220	○	○
	(有)ガット	西村町	420992	○	○		イワミ水道(有)	江津市(0855)	920788	○	○
	さいとう設備	上府町	280043	○	○		(株)植松	益田市(0856)	224981	○	○
	坂本設備	国分町	281251	○	○		(株)内村電機工務店	出雲市(0853)	231155	○	○
	山陰クボタ水道用材(株)浜田営業所	下府町	224170	○	○		(有)大石水道工業所	益田市(0856)	223258	○	○
	山陰水道工業(株)浜田営業所	長沢町	221299	○	○		(有)大島商会瑞穂営業所	邑南町(0855)	651502	○	○
	シンセイ技研(株)浜田営業所	下府町	228566	○	○		大田設備	大田市(0854)	626063	○	○
	(株)大広設備	長沢町	221704	○	○		(有)大畑管工	益田市(0856)	226961	○	○
	(有)ダイヤ環境衛生	黒川町	231169	○	○		角田工業(株)	益田市(0856)	252780	○	○
	(株)中電工浜田営業所	殿町	222740	○	○		(株)技研設備	益田市(0856)	223158	○	○
	(株)電設サービス	黒川町	222954	○	○		建興工業(株)	益田市(0856)	224600	○	○
	東洋設備(有)	浅井町	231685	○	○		江津水道工事(有)	江津市(0855)	522016	○	○
	(株)中島水道	港町	231315	○	○		五大設備(有)	江津市(0855)	522890	○	○
	(有)能美建設	下府町	281934	○	○		(有)金剛ホーム設備	益田市(0856)	231230	○	○
	浜田ガス水道工事(株)	港町	220737	○	○		(株)斎藤電機	益田市(0856)	221822	○	○
	浜田マルキ(株)	熱田町	261250	○	○		(有)佐々木工業	大田市(0855)	652424	○	○
	まつした設備	上府町	280360	○	○		(有)ささき設備	江津市(0855)	562080	○	○
	マルキ設備(株)	熱田町	260416	○	○		山陰クボタ水道用材(株)益田営業所	益田市(0856)	234625	○	○
	宮田建設工業(株)	朝日町	223388	○	○		山陰冷暖(株)益田営業所	益田市(0856)	226488	○	○
	森橋設備工事	上府町	280236	○	○		山陽空調工業(株)島根支店	大田市(0854)	623311	○	○
	渡辺設備	高佐町	230064	○	○		(有)ジェイサービス	益田市(0856)	311738	○	○
金城	(株)グリーンガス	金城町七条	421778	○	○	(株)島根水道センター	松江市(0852)	252797	○	○	
	石州金城設備	金城町下原	421756	○	○	正栄工業(株)	益田市(0856)	241115	○	○	
	(株)電設サービス金城営業所	金城町七条	422246	○	○	新光プロパン瓦斯(株)西益田支店	益田市(0856)	252901	○	○	
	(有)中田工務店	金城町下原	421203	○	○	(株)シンセイ工業	益田市(0856)	252077	○	○	
(有)日伸水道	金城町下原	421752	○	○	(有)水道くん	益田市(0856)	311607	○	○		
旭	(有)旭設備	旭町丸原	450022	○	○	石州水道工事(株)	江津市(0855)	522176	○	○	
	(株)岡貞組	旭町今市	451155	○	○	太陽温調工業(有)	益田市(0856)	231939	○	○	
	(株)山本組	旭町市木	470311	○	○	(有)トモエ水道	江津市(0855)	920555	○	○	
	山本住設	旭町和田	451056	○	○	日新建設(株)	益田市(0856)	223378	○	○	
三隅	(有)梅谷工務所	三隅町湊浦	320334	○	○	(有)増野商会	益田市(0856)	222425	○	○	
	MK水道	三隅町古市場	321172	○	○	松井土建(有)	川本町(0855)	722686	○	○	
	(有)大谷建設	三隅町向野田	320156	○	○	マルキ設備(株)江津支店	江津市(0855)	523319	○	○	
	(有)岡田工務店	三隅町西河内	320025	○	○	温泉津管工事	大田市(0855)	653985	○	○	
	共栄建設(有)	三隅町向野田	322954	○	○	(有)横田水道	江津市(0855)	533276	○	○	
	極東建設工業(有)	三隅町向野田	093-618-3856	○	○	広島県	(株)アサ・テクノ	広島市(082)	229-5311	○	○
	河野建設(株)	三隅町下古和	351121	○	○		ダン環境設備(株)	広島市(082)	840-1311	○	○
	第一建設工業(株)	三隅町三隅	320124	○	○		中央機器設備(株)	広島市(082)	284-4101	○	○
	中電プラント(株)三隅事業所	三隅町岡見	323287	○	○		てらかわ産業	広島市(082)	425-1359	○	○
	豊生建設(株)	三隅町三隅	322354	○	○		(株)日建管工	広島市(082)	263-5835	○	○
	(株)三隅ガスセンター	三隅町向野田	321034	○	○		広島工業(株)	広島市(082)	237-1111	○	○
	三隅住設	三隅町三隅	320725	○	○		藤岡工業(株)	広島市(082)	243-6910	○	○
	ヤマオカ設備	三隅町三隅	321717	○	○		(株)免出	広島市(082)	271-1555	○	○

子育て世帯臨時特例給付金・臨時福祉給付金の申請方法などをお知らせします

子育て世帯臨時特例給付金

子育て世帯臨時特例給付金の申請書を、対象と思われる人（公務員を除く。）に6月上旬頃、送付しますので、申請をお願いします。

申請書類 提出書類は申請書のみですが、次に該当する人は、添付書類が必要となります。

公務員で職場から児童手当を支給されている場合

- (1) 職場から交付された児童手当の受給状況の証明書
 - (2) 振込先口座が分かるもの
- 児童手当の振込先口座以外の口座へ振り込みを希望する場合**

・振込先口座が分かるもの
 ・写し（配偶者や子ども名義の口座へは振り込みができません。）

申請受付期間

6月2日(月)～10月31日(金)

申請方法 返信用封筒（切手不要）により返送してください。児童手当現況届を提出する必要がある人は、同封じていただいて結構です。

ので、早めに提出してください。

審査・支給 申請書の提出後、児童手当の受給状況、平成25年中の所得、臨時福祉給付金の受給資格などについて審査の上、支給対象者に対して随時支給を行います。

問い合わせ先

本庁子育て支援課子ども家庭相談係（☎259331）
 各支所市民福祉課

臨時福祉給付金

平成26年4月から消費税率が8%に引き上げられたことに伴い、所得の低い皆さんへの負担の影響を緩和するため、臨時的な措置として臨時福祉給付金を支給します。

支給対象者 平成26年1月1日において浜田市に住民票があり、次の条件を満たす人（ただし、生活保護受給者は除く。）

- ・平成26年度の市民税が非課税の人
- ・平成26年度の市民税が課税の人

されている人の扶養親族など（注1）になっていない人

支給額 支給対象者1人につき1万円

支給金額の加算 加算対象者1人につき5千円

※ 老齢基礎年金や児童扶養手当などを受給している人は1人につき5千円が加算されます。

申請方法 6月中旬以降に臨時福祉給付金の支給対象になると思われる世帯に、案内文書及び申請書を送付します。申請書に必要事項を記入の上、返送してください。

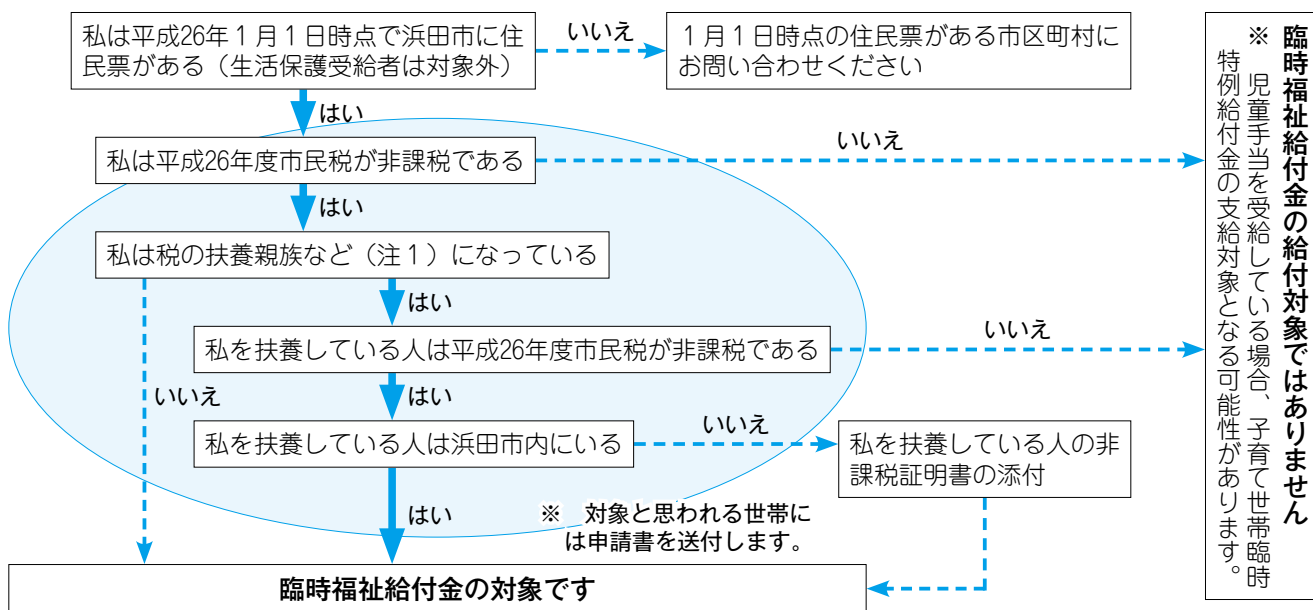
※ 内容を審査して指定された代表者の口座に振り込みます。

問い合わせ先

臨時福祉給付金実施本部
 (☎238588)

※ ご自身が臨時福祉給付金の支給対象かどうかは、下記の診断シートを参考にしてください。

臨時福祉給付金対象者診断シート



(注1) 「扶養親族など」とは、税法上の扶養親族・控除対象配偶者・配偶者特別控除における配偶者・事業専従者をいいます。また、16歳未満で税法上の扶養親族になっていない人も、保護者の扶養親族とみなされます。

※ 市民税の課税状況や扶養の有無など、税に関する個人情報については、電話でのお問い合わせには回答できません。

利用してください 情報公開制度・個人情報保護制度

情報公開制度

市が保有する情報(公文書)について「こんなものが見たい、知りたい」と思うときに、請求することができる制度です。

この制度は、市が保有する情報は原則公開すること、個人情報保護は最大限保護することを基本に、公正で開かれた市政と市民参加によるまちづくりを推進することを目的としています。

個人情報保護制度

個人情報を適正に取り扱うために必要なルールを定めること、市が保有する自己に関する個人情報の開示を請求したり、誤っている場合に訂正を請求したり、条例に違反して利用されている場合に利用停止を請求したりすることができる制度です。

この制度は、個人の権利利益を保護すること、公正で信頼される市政を推進することを目的としています。

平成25年度の運用状況

- (1) 情報公開条例に基づく公文書開示請求 23件
- (2) 個人情報保護条例に基づく請求 0件

問い合わせ先

本庁総務課法令文書係
(☎259111)

情報公開制度の運用状況

1 開示請求(任意開示申出を含む。)

(1) 件数など

実施機関	請求件数	決定区分			取下げ
		全部開示	部分開示	不開示	
市長	総合調整室	1	1	-	-
	企画財政部	5	4	-	-
	健康福祉部	7	4	1	2
	市民環境部	1	1	-	-
	産業経済部	2	2	-	-
	建設部	6	5	-	1
選挙管理委員会	1	-	1	-	-
合計	23	6	13	1	3

※ 開示請求のなかった実施機関は掲載を省略しています。

(2) 不開示理由

不開示該当規定	件数
条例第7条 第1号 法令秘情報	4
第2号 個人情報	12
第3号 法人等事業情報	7
第5号 審議・検討・協議情報	2
文書不存在	1

※ 1件の決定で複数の理由があるものは、重複して計上しています。

個人情報保護制度の運用状況

- 1 開示請求 なし
- 2 訂正請求 なし
- 3 利用停止請求 なし



6月浜田市議会定例会日程(予定)

会期 6月9日(月)~24日(火) (16日間)

- 6月2日(月) 議会運営委員会
- 9日(月) 本会議 開会、提案説明(全員協議会)
- 10日(火) 本会議 個人一般質問
- 11日(水) 本会議 個人一般質問
- 12日(木) 本会議 個人一般質問
- 13日(金) 本会議 個人一般質問
- 16日(月) 本会議 議案質疑
- 17日(火) 総務文教委員会
- 18日(水) 福祉環境委員会
- 19日(木) 産業建設委員会
- 20日(金) 予算決算委員会
- 24日(火) 本会議 委員長報告、採決、閉会(全員協議会) 議会運営委員会

なお、左記日程は予定であり、6月2日(月)の議会運営委員会で正式に決定します。

会議の傍聴は、当日議会事務局で受け付けています。

なお、各委員会及び全員協議会の傍聴は、会場の都合により7人までの人数制限があります。

各会議の開催時間は、通常午前10時からですが、変更になる場合がありますので事前にお問い合わせください。

各会議の開催時間や議事日程・議題は、事前に市議会ホームページ「会議の開催予定・状況」に掲載しますのでご覧ください。

問い合わせ先

議会事務局 (☎259800)

行財政改革推進委員を募集します

市では「行財政改革推進委員会」を設置し、島根県立大学をはじめ各種団体から委員への参画をお願いしています。

このたび、行財政改革推進委員の任期満了に伴う公募委員の募集を行いますので、行財政改革に関心と熱意のある皆さんの応募をお願いします。詳しくは、お問い合わせください。

職務 行財政改革大綱及び実施計画の策定・進捗状況などについて意見を述べてもらいます。

※ 市の規定により報酬及び交通費を支給します。

応募資格 次の全ての要件を満たしていることが必要です。

- (1) 市内在住の人
- (2) 応募日現在の年齢が20歳以上の人
- (3) 国・県・市の議員、又は常勤の公務員でない人
- (4) 市の行財政改革に関心がある人
- (5) 年間3〜4回程度、平日に開催される委員会に出席できる人

募集人数 3人以内

応募方法 所定の応募様式により書類を作成し、封書で郵送又は持参してください。

※ 応募様式は、本庁総務課行革推進係まで連絡してください。後日郵送します。市ホームページからダウンロードもできます。

応募締切日

6月30日(月)必着

※ 応募者全員に選考結果をお知らせします。

応募・問い合わせ先

本庁総務課行革推進係
☎ 259101



中国の数字文化

浜田市国際交流員 王 恒

中国の長い歴史の流れに、数字が計算符号から、歴史背景や哲学理念、人々の好き嫌いまで伝えることもできる文化符号になってきました。今回は中国でよく使う数字の解釈をしたいと思います。

「九」は十以下の奇数の中で一番大きい数字で、「最高、最も多い、一番長い」という意味が含まれています。ですから、宮殿の扉の釘は横は9個、縦も9個あり、階段も9の倍数になっています。しかし民間では、「九」が最も不吉な象徴として嫌われています。危ないときに「九死一生（九死に一生を得る）」といい、19歳、29歳の代わりに、18歳、28歳と読んで、あえて「九」という不吉な数字を避けます。

「四」は特別な数字で、生活の各分野がほとんど「四」で表現することができます。例えば方向には「四方」があり、一年には「四季」があり、花には「四君子（梅・蘭・菊・竹）」もあります。しかし、「四」の発音は「死」と似ているので、電話番号やナンバープレートに含めると嫌われます。

「六」は幸運な数字です。「順調に運ぶ」の象徴として人々に愛されています。家族に「六親（父・母・兄・弟・妻・子）」があり、内臓が「六腑（胆・胃・三焦・膀胱・大腸・小腸）」があります。だから「4」

と逆に「6」が含まれている電話番号、ナンバープレートが人々に好かれます。

「八」も人々に愛されている偶数です。その発音が「发（発）」と似ているため、「繁栄に発展できる」という象徴として使われています。四川省の電話番号「8888-8888」が約3,800万円の値段で競売されました。ちなみに2008年の北京オリンピック開幕式の時刻も「2008年8月8日夜8時」と設定されたのです。

このように、中国では数字は、漢字が長期的に発展する過程で、独自の数字文化を形成してきました。6月は順調な月です。

ここで皆さんに「六六大順」（万事がうまくいきますよう）という言葉を贈ります。



平成26年10月1日付市職員 採用試験（経験者採用）

市では、「元気な浜田づくり」のための新施策展開のため、民間企業などで培われた営業能力や専門的知識と豊富な経験を市のために役立てたいという意欲にあふれ、改革意識が高く、中堅職員として市政への即戦力として活躍できる人材を求めて職員採用試験を行います。採用試験実施要項で詳細を確認し、受験の申込みをしてください。

採用予定日・職種・人員など

○採用予定日 10月1日

○一般事務員 若干名

○年齢など 昭和54年4月2日以降に生まれた人で、平成26年6月1日現在で民間企業などで正社員として従事した経験を通算3年以上有する人

第一次試験 7月13日(日)

※ 応募資格を満たす人に、第一次試験の案内を送付します。

試験会場 浜田市役所本庁

申込方法 採用試験実施要項に基づき、受験申込書類を提出してください。

※ 採用試験実施要項は、本庁人事課・各支所自治振興課にあります。配布は6月2日(月)から行います。実施要項は、市ホームページからダウンロードもできます。

受付期間

6月2日(月)～30日(月)(当日消印有効)

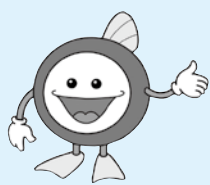
問い合わせ先

本庁人事課人事係 (☎259130)

快適な生活環境と水質保全へ 下水道整備で快適な暮らしを

市では、公共水域の水質保全と生活環境の向上のため、「公共下水道事業」・「集落排水事業（農業・漁業）」・「浄化槽設置事業」により、下水処理施設の整備を進めています。また、市街地の下水道整備についても、現在、検討しています。

問い合わせ先 本庁下水道課管理係 (☎259640)



第1回 下水道の必要性と役割

下水道の必要性

私たちは、炊事やお風呂、トイレなど日常生活でたくさんの水を使っています。炊事やお風呂で使った水をそのまま流すと、家庭の周りの側溝などに汚水が溜まり、悪臭を放ったりハエや蚊などが発生したりして、生活環境が悪くなります。

さらに、この汚水が川や海に流れ込むことで、私たちの飲み水を汚したり、海水浴場の水質の悪化や農業・漁業へ悪影響を及ぼしたりするなど、浜田の「青い海、緑の大地」を台無しにしてしまいます。

下水道の役割は…

○川や海をきれいにし、水辺の環境を守ります。

下水道の重要な役割の1つ目は、川・湖・海などをきれいにし、生態系を守ることです。

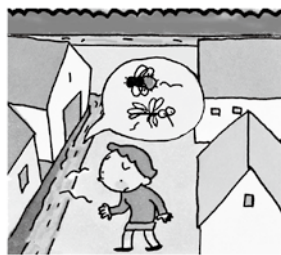
私たちが毎日の生活で使った水や、し尿（汚水）を下水処理場で浄化し、きれいな水にして川や海などに戻すので、水質を良くし水環境をよみがえらせる働きをしています。

下水道の整備とともに汚れた川がきれいになり、本来の生態系に戻すことができます。



○蚊の発生を防いだり、伝染病の予防にもなるので、生活環境がよくなります。

下水道の重要な役割の2つ目は、家庭からの生活雑排水が道路側溝などに流れ込まなくなり、蚊やハエなどの害虫や悪臭の発生を防ぎ、まちが清潔に保たれます。



○浄化槽やくみ取りトイレが不要になり、嫌な臭いなくなります。維持管理も簡単です。

下水道の重要な役割の3つ目は、くみ取りトイレが水洗トイレになることで家の中で嫌な臭いなくなり、子どもや高齢者も快適な生活ができます。また、浄化槽がなくなり、点検や修繕などをすることがなくなります。





広島県をターゲットに企業誘致などの営業活動を行う拠点として「広島開拓室」を開所しました。(4月1日)



浜田市観光ボランティアガイドの会の皆さんと、松阪市の宣長まつりに参加しました。(4月7日)



アクアみすみのイベントアドバイザーに就任した千葉すずさんが、表敬訪問されました。(4月8日)



市役所前でこいのぼり掲揚式を行いました。(4月24日)



れんげ保育園でこいのぼりを掲揚しました。(4月19日)



浜田医療センターの救急搬送用ヘリポートの完成記念式典に出席しました。(4月23日)



海の見える文化公園で行われた観桜会に参加しました。(4月20日)



株式会社ケイ・エフ・ジーから、新生児誕生祝い用にミネラルウォーターの寄贈を受けました。(4月17日)



浜っ子春まつりの大名行列に参加しました。(4月29日)



「いじめをなくすために」標語伝達セミナーを三階小学校で行いました。(4月24日)



大阪市で行われた、佐々木正先生の100歳をお祝いする「世紀の会」に出席しました。(4月26日)

くらしの情報広場

安全安心

自衛消防隊員研修会を開催します

火災についての知識、消火訓練や応急手当など、防災・防火活動に必要な知識・技術を島根県消防学校で学びませぬか。

対象者 事業所などに勤めている人で、消防計画に定める自衛消防隊員

日時 9月11日(休)・12日(金)

午前9時～午後5時

※ 通学制で実施します。

場所

島根県消防学校(松江市)

入校可能人数 約50人

料金 3,682円(テキスト代など)

申込締切日 7月31日(休)

※ 入校希望者多数の場合、ご希望に添えない場合があります。

申請方法 書面申請(願書による受験申込)と電子申請(インターネットからの受験申請)があります。

書面申請 受験願書に必要事項を記入の上、持参又は郵送してください。

※ 受験案内及び願書は、消防本部予防課及び各出張所にあります。

電子申請 消防試験研究センターホームページの電子申請画面に必要事項を入力してください。

<http://www.shoubo-shiken.or.jp/>

受付期間

書面申請 6月24日(火)～7月8日(火)

電子申請 6月21日(土)～7月5日(土)

申込み・問い合わせ先 消防試験研究センター島根県支部 17690・0888

2 松江市大輪町420-1 (☎0854275819)



生活・環境

浜田医療センターへリポートの夜間訓練を実施します

防災ヘリコプターの夜間飛行訓練及びへリポートへの離発着訓練を実施します。

ヘリコプターの音でのご迷惑をおかけしますが、救急搬送及び災害時の防災ヘリコプターの円滑な運用を図るため、ご理解・協力をお願いします。

実施日時 6月9日(月)

午後7時頃(日没後)から1時間程度

※ 天候によっては、日程を変更する場合があります。

※ 今後、毎月1回、昼間と夜間の訓練を交互に実施します。

問い合わせ先

浜田医療センター管理課 (☎0505)

6月側溝消毒予定表

日	曜	実施計画
2	月	生湯町1～4
3	火	長沢町6・8、桜ヶ丘、菅原団地
4	水	浅井町4～6
5	木	浅井町1～3、黒川町1・2
6	金	黒川町3～7
9	月	相生町1～3
10	火	相生町3・4、竹迫町
11	水	杉戸町、笠柄町
12	木	熱田町6～10
13	金	熱田町11～13
16	月	熱田町14、内田町
17	火	長浜町1～8
18	水	日脚町2～6・8・9、周布町
19	木	治和町2・3・5・6、津摩町、陽光台
20	金	唐鐘1～9
23	月	国分町1～3、唐鐘10・11、下府町4～6・8
24	火	下府町1・2・3・6-1、上府町伊甘
25	水	上府町三宅、外ノ浦町、松原町1～3・6
26	木	松原町4・5・7・8、殿町1・6～8
27	金	殿町1～5、田町2～5
30	月	田町1、琵琶町、朝日町1～6・9・10

※ 雨天などにより中止した場合、町内会長からの連絡で土曜日に実施することがあります。
(本庁環境課くらしと環境係)

安全安心

生活・環境

住宅

産業
地域活性化

税務・納税

子育て

健康・福祉

保険・医療
年金

人権

教育・文化
スポーツ

安全安心

生活・環境

住 宅

産 業
地域活性化

税務・納税

子 育 て

健康・福祉

保 険 ・ 医 療
年 金

人 権

教 育 ・ 文 化
ス ポー ツ

調理師試験及び 準備講習会を実施します

調理師試験

受験資格 2年以上の実務経

験のある人

※ 基準がありますので、詳
しくは、お問い合わせくだ
さい。

試験日 9月11日(木)

午後1時～3時

試験会場 浜田合同庁舎

願書受付期間

6月25日(水)～7月10日(木)

願書配布・問い合わせ先

浜田保健所健康増進課

(☎255552)

調理師試験準備講習会

受験資格 2年以上の実務経

験のある人

※ 集団給食関係は別基準の
ため、お問い合わせくださ
い。

講習期間 6月～8月(通算

8日間)

受講会場 浜田保健所

受講料 37,000円

申込方法 電話で申し込んで
ください。

申込み・問い合わせ先

浜田保健所内 島根県食品

衛生協会浜田支所

(☎234141)

パブリックコメントを 募集します

市では、次の案件について、
広く皆さんからの意見を募集
します。

件名 浜田市環境清掃対策審
議会答申(案)市指定ごみ

袋の簡素化について

募集・閲覧期間

6月30日(月)～7月29日(火)

閲覧場所

・市役所本庁環境課

・市役所各支所市民福祉課

・市立図書館各館

※ 市ホームページでも閲覧
できます。

提出・問い合わせ先

本庁環境課リサイクル推進
係(☎259430)

6月5日は環境の日 6月は環境月間です

環境の日及び環境月間は、
1972年の「国連人間環境
会議」を記念して定められ、
毎年、全国各地で環境をテー
マにした様々な行事が行われ
ています。

市では、この環境月間に合
わせ、地域での市民一斉清掃
を実施しており、環境にやさ

しいまちづくりに大きな成果
をあげています。今年も、皆
さんが住んでいる地域の一斉
清掃への参加をお願いします。

町内会での清掃に合わせ、
アパート・社宅に住んでいる
人も参加をお願いします。ま
た、事業所やアパート管理者
は、従業員や居住者の皆さん
に積極的な参加の呼び掛けを
お願いします。

お問い合わせ先

本庁環境課リサイクル推進
係(☎259430)

浜田市地球温暖化対策地域 協議会(はまだエコライフ 推進隊) 会員を募集します

はまだエコライフ推進隊は、
地域の実情に応じた地球温暖
化対策に取り組む市民組織で
す。

現在148の団体・個人の
会員が、マイバッグ持参運動
やグリーンカーテンの普及及
びなどに取り組んでいます。

会員を募集しています

地球温暖化など環境問題に
興味のある個人・団体・グル
ー・事業者の皆さん、一緒に
活動しませんか。会費は不要
ですので、気軽にお問い合わせ

してください。
お問い合わせ先
本庁環境課内(はまだエコ
ライフ推進隊事務局
(☎259420))

古着・古布の
分別収集をします

家庭のタンス、押入に眠っ
ている衣類(古着・古布)は
ありませんか。

市では、古着・古布の分別
収集を行います。ごみの減量
化、資源のリサイクルのため、
古着・古布の分別収集にご協
力をお願いします。

実施期間

6月13日(金)～7月31日(木)

出し方 必ず市指定ごみ袋
(ペット・プラ用、かん用、
びん用)に入れて、古着・
古布収集場所に直接持って
きてください。

※ 旧指定ごみ袋は使用でき
ません。

※ 市指定ごみ袋以外の袋・
レジ袋・紙袋・ダンボール
箱には入れないでください。

※ 毛布は袋に入らない場合
には、広げられないよう、ひ
もで縛ってください。

収集場所・期間 次ページの
「古着・古布収集場所一覽
表」で各収集場所の収集期
間・時間・休日などを確認
してください。

※ 古着・古布収集場所は、
既存のごみステーションで
はありません。

収集するもの 衣類(ゴム製
品・作業服・着物は除く)・
シャツ・タオル・毛布・ハ
ンカチ・くつした

※ 必ず洗濯して、しっかり
乾燥させてください。

※ ボタンやファスナーなど
は、取り外さないでくださ
い。

収集しないもの ふとん・座
ぶとん・マットレス・じゅ
うたん・カーペット・雨かっ
ぱ・帽子・かばん・カーテ
ン・ゴム製品の衣類・作業
服・着物

※ 汚れや傷みのひどいも
の、濡れているものは収集
できませんので、燃やせる
ごみで出してください。

問い合わせ先

本庁環境課リサイクル推進
係(☎259430)

各支所市民福祉課

古着・古布収集場所一覧表

収集期間	所在地	事業所名	収集場所	収集時間	休日
6月13日(金)～ 7月31日(木) (全期間)	殿町	市役所本庁	正面入口前	8:30～17:00	土・日・祝日
	熱田町	長浜公民館	入口右側	9:00～17:00	祝日・休館日
	内村町	美川公民館	入口		
	金城町下来原	市役所金城支所	庁舎1階と老人福祉センターの間の通路	8:30～17:00	土・日・祝日
	旭町今市	市役所旭支所	市民福祉課	9:00～17:00	日
	旭町木田	木田ふれあい店舗	事務所		土・日・祝日
	旭町和田	旭和田郵便局	ロビー		水・土・日・祝日
	旭町都川	都川公民館	玄関		木・土・日・祝日
	旭町市木	市木公民館			
	弥栄町長安本郷	市役所弥栄支所			
	弥栄町木都賀	市役所弥栄支所杵束出張所	正面入口	8:30～17:00	土・日・祝日
三隅町三隅	市役所三隅支所	公民館内	9:00～17:00	日・祝日・臨時休館日	
三隅町向野田	三隅公民館				
6月13日(金)～ 19日(木)	港町	イズミゆめタウン浜田	立体駐車場4階エレベーター横	9:30～21:00	なし
	周布町	ナフコ浜田店	屋外ガーデニングコーナー	8:00～19:30	
6月13日(金)～ 26日(木)	金城町追原	美又公民館(美又会館)	玄関	8:30～17:00	なし
	三隅町岡見	岡見公民館	公民館内	9:00～17:00	日・祝日・臨時休館日
	三隅町湊浦	三保公民館	ロビー		
6月13日(金)～ 7月3日(木)	周布町	周布公民館	入口左側	9:00～17:00	祝日・休館日
6月13日(金)～ 7月10日(木)	国分町	国府公民館	通路	9:00～17:00	祝日・休館日
6月20日(金)～ 26日(木)	松原町	子育て支援センターすくすく	駐車場南側勝手口前	8:30～17:00	日・祝日
	浅井町	ダップス	店頭入口	6:00～21:00	なし
	長沢町	服部タイヨー長沢店	園芸用土売場入口	9:30～17:30	
6月20日(金)～ 7月3日(木)	金城町波佐	波佐公民館(ときわ会館)	玄関	8:30～17:00	月・土・日・祝日
6月27日(金)～ 7月10日(木)	金城町小国	小国公民館(おぐに会館)	玄関	8:30～17:00	月・土・日・祝日
	三隅町井野	井野公民館	公民館内	9:00～17:00	日・祝日・臨時休館日
	三隅町下古和	黒沢公民館			
7月4日(金)～ 10日(木)	野原町	総合福祉センター	1階ロビー奥	8:30～17:00	なし
	高田町	ジュンテンドー浜田店	正面入口・西側入口	9:00～20:00	
7月4日(金)～ 17日(木)	金城町今福	今福公民館(ふれあい会館)	多目的ホール	8:30～17:00	月・土・日・祝日
7月4日(金)～ 31日(木)	西村町	大麻公民館	窓口	9:00～17:00	土・日・祝日
	下有福町	国府公民館有福分館	正面入口		
7月11日(金)～ 17日(木)	黒川町	J Aいわみ中央本所	西側非常階段下	8:30～17:00	土・日・祝日
7月11日(金)～ 24日(木)	金城町久佐	久佐公民館(くざ会館)	玄関前	8:30～17:00	月・土・日・祝日
	三隅町折居	白砂公民館	玄関ロビー	9:00～17:00	日・祝日・臨時休館日
7月18日(金)～ 24日(木)	周布町	スーパーセンタートライアル	東側入口	8:00～22:00	なし
7月25日(金)～ 31日(木)	浅井町	ラ・ペアーレ浜田	玄関ロビー	9:00～17:00	なし

住宅

市営住宅の入居者を募集します

募集期間

6月2日(月)～11日(水)

抽選日 6月下旬

入居時期 7月上旬

※ 応募者が募集戸数に満たない場合、次回の公募までの間に入居の申込みを随時受け付ける場合があります。

※ 募集団地や申込方法など詳しくは、ホームページで閲覧できます。ご不明な点は、お問い合わせください。

問い合わせ先

浜田土建(株)

(☎) 1417

http://www.hamadadoken.jp/dk.s.hamadaseijyutaku.html



安全安心

生活・環境

住宅

地域活性化

税務・納税

子育て

健康・福祉

年金・医療

人権

教育・文化

安全安心

生活・環境

住 宅

産 業
地域活性化

税務・納税

子 育 て

健康・福祉

保 険 ・ 医 療
年 金

人 権

教 育 ・ 文 化
ス ポー ツ

産業・地域活性化

浜田の「お宝」大募集 特典の抽選人数を増や しました

「広報はまだ」5月号でお知らせした『浜田の「お宝」大募集!』の特典(浜田市共通商品券5千円)を、抽選で20人から40人に増やしました。多くの「お宝」の応募をお待ちしています。

問い合わせ先

観光交流課観光企画係
(☎259530)

平成26年経済センサス基礎調査・平成26年商業統計調査を実施します

総務省・経済産業省・島根県及び市では、7月に「経済センサス基礎調査」と「商業統計調査」を一体的に実施します。

調査票は、県知事が任命する調査員が6月中旬から訪問し、配布しますので、調査票が届きましたら、漏れなく記入をお願いします。

調査へのご協力をよろしくお願ひします。

対象

経済センサス基礎調査

全ての事業所及び企業

商業統計調査

卸売・小売業を営む事業所及び企業

問い合わせ先

本庁情報政策課統計企画係
(☎259120)

登録統計調査員を募集 します

事前に名簿登録し、調査実施の際に調査員をお願いする「登録統計調査員」を募集します。

従事内容

国が実施する統計調査(国勢調査、農林業センサスなど)で、約2か月の調査員任命期間中に、調査票の配布・回収・審査などに従事します。

資格要件

- 選挙関係者及び税務・警察に直接関係のない20歳以上の人
- 主に日中の調査活動に従事できる人
- 責任感が強く、特に秘密保護に配慮できる人

報酬

調査に従事した場合、国で定めた報酬を支払います。

※ 調査期間中は、非常勤の公務員となります。調査員には、調査で知った事柄を人に漏らしてはならないという守秘義務が課せられます。

※ 調査活動中に災害にあった場合は、公務災害補償が適用されます。

申込方法

電話で申し込んでください。後日、面接を行います。

問い合わせ先

本庁情報政策課統計企画係
(☎259120)

狩猟免許試験事前講習会 及び狩猟免許試験を開催 します

狩猟免許事前講習会

【浜田会場】

日時 7月6日(日)

午前9時～午後3時30分

場所 総合福祉センター

【江津会場】

日時 6月29日(日)

午前9時～午後3時30分

場所 石央地域会場産業振興センター

申込締切日

各受講日の10日前まで

申込方法

申込書に必要事項を記入の上、申し込んでください。

※ 申込書は、本庁農林振興課及び西部農林振興センターにあります。県ホームページからダウンロードもできます。

申込み・問い合わせ先

島根県猟友会 ☎76900-0886 松江市母衣町5-5 島根県林業会館内 ☎0852-241291

狩猟免許試験

【浜田会場】

日時 7月13日(日)

午前9時～

場所 浜田合同庁舎

【邑智会場】

日時 7月6日(日)

午前9時～

場所 川本合同庁舎

【益田会場】

日時 6月22日(日)

午前9時～

場所 益田合同庁舎

申込締切日

各試験日の10日前まで

申込方法 申請書に必要事項を記入の上、申し込んでください。

※ 申請書は、本庁農林振興課及び西部農林振興センターにあります。県ホームページからダウンロードもできます。

申込み・問い合わせ先

西部農林振興センター 林業振興課 ☎25604
本庁農林振興課農政係
(☎259510)
<http://www.pref.shimane.jp/industry/noir/ringo/choujyu taisaku/>



公設水産物仲買売場の 使用者を募集します

公設水産物仲買売場の使用者を募集しています。

施設場所 原井町(浜田漁港4号市場向かい)

施設概要 昭和55年3月建築・鉄筋コンクリート造2階建

隣建

安全安心

生活・環境

住宅

産業
地域活性化

税務・納税

子育て

健康・福祉

年金
保険・医療

人権

スポーツ
教育・文化

募集概要

募集箇所	面積	使用料 (1か月)	附属設備	用途
1階 (仲買売場)	1マス20㎡ (5m×4m)	33,000円/マス	電気・水道設備	生鮮水産物・冷凍水産物の販売など

※ 電気・水道の使用料は自己負担となります。
 ※ 駐車場は、敷地内に無料駐車場があります。
 ※ 空き室状況など詳しくは、お問い合わせください。

申込方法 申込用紙に必要事項を記入の上、申し込んでください。
 ※ 申込用紙は、浜田魚商協同組合事務局にあります。

問い合わせ先
 浜田魚商協同組合事務局
 (☎1788)
 本庁水産振興課水産係
 (☎9520)

必ず受けてください
はかりの定期検査

業務用(営業用)に使用している計量器の定期検査を表の日程で行いますので、必ず検査を受けて合格シールを貼ってください。

検査を受けないで商行為・証明行為を行うと、50万円以下の罰金となりますので必ず検査を受けてください。

対象 食品製造業・水産加工製造業・医院・薬局・学校・幼稚園・保育園などで使用している「はかり」「体重計」

持参するもの

・印鑑
 ・手数料(計量器の種類によって1台につき250円から3,100円、一部で手数料が2倍になるものがあります。)

※ 検査対象外の計量器もあります。詳しくは、お問い合わせください。

問い合わせ先
 県商工政策課計量グループ
 (☎085226627)

	日時	場所	対象地区
金城	6月3日(火)	13:30~15:00	波佐公民館 長田・波佐
		15:30~16:00	小国公民館 小国
	6月4日(水)	10:00~10:30	美又公民館 入野・追原
		11:00~11:30	久佐公民館 久佐
		13:00~14:00	今福公民館 今福・宇津井
旭	6月5日(木)	14:30~16:00	みどりかいかん 上来原・下来原・七条
		10:00~11:00	重富生活改善センター 和田・重富・本郷
		11:30~12:00	木田生活改善センター 木田・山ノ内
		13:30~14:30	都川高齢者活動促進センター 都川
	15:00~16:00	市木生活改善センター 市木・来尾	
6月6日(金)	10:00~12:00	市役所旭支所 坂本・今市・丸原	
三隅	6月10日(火)	9:30~12:00	三隅公民館 三隅・向野田・河内
		13:30~15:30	三保公民館 古市場・湊浦・西河内・折居・東平原
	6月11日(水)	10:00~11:30	岡見公民館 岡見
弥栄	6月12日(木)	13:30~14:00	黒沢公民館 下古和・上古和・井川・黒沢・矢原
		14:30~15:30	井野公民館 井野・室谷・芦谷
浜田	6月30日(月)	9:30~10:30	弥栄会館 稲代・大坪・小坂・門田・高内・栃木・長安本郷・程原・三里
		11:00~12:00	老人福祉センター 木都賀・田野原・野坂
	7月1日(火)	13:30~15:30	歯科医師会西部会館 久代町
		10:00~12:00	国府公民館 下府町・国分町
	7月2日(水)	13:00~15:00	J Aいわみ中央上府事業所 下有福町・大金町・宇野町・上府町
		10:00~12:00	石見公民館 長沢町・生湯町・相生町・河内町・高佐町・黒川町・浅井町・桜ヶ丘町内・野原町・十文字原町内・長見町・後野町・三階町・佐野町・宇津井町
	7月3日(木)	13:00~15:00	石見公民館 外ノ浦町・松原町・殿町・朝日町・牛市町・琵琶町・竹迫町・杉戸町
	7月7日(月)	10:00~12:00	浜田市役所地階 外ノ浦町・松原町・殿町・朝日町・牛市町・琵琶町・竹迫町・杉戸町
		13:30~16:00	長浜公民館 熱田町・長浜町
	7月8日(火)	10:00~12:00	浜田魚商協同組合 浜田魚商協同組合・お魚センター内業者
		13:30~15:30	周布公民館 西村町・折居町・周布町・日脚町・治和町・津摩町・吉地町・穂出町・鍋石町・櫛田原町・田橋町・横山町・内田町・内村町・中場町内・羽原町内
	7月9日(水)	10:00~12:00	浜田合同庁舎 瀬戸ヶ島町・港町・片庭町・高田町・大辻町・元浜町・清水町・原町・真光町・瀬戸見町・栄町・京町・天満町・蛭子町
		13:00~16:00	浜田合同庁舎 瀬戸ヶ島町・港町・片庭町・高田町・大辻町・元浜町・清水町・原町・真光町・瀬戸見町・栄町・京町・天満町・蛭子町
	7月10日(木)	10:00~12:00	浜田市役所地階 田町・紺屋町・新町・錦町・笠柄町・原井町及び市内全域
		13:00~16:00	浜田市役所地階 田町・紺屋町・新町・錦町・笠柄町・原井町及び市内全域
7月11日(金)	10:00~12:00	浜田市役所地階 田町・紺屋町・新町・錦町・笠柄町・原井町及び市内全域	
7月29日(火)	10:00~12:00	西部計量検査所(下府町) 500kg以上の大型はかり(特定業者)	

※ 指定場所で検査を受け忘れた人や都合により対象区域で検査を受けられない人は、最寄の検査場所又は市役所本庁地階での検査日に必ず受けてください。

安全安心

生活・環境

住宅

産業
地域活性化

税務・納税

子育て

健康・福祉

保険・医療
年金

人権

教育・文化
スポーツ

労働保険料等申告書相談を受け付けます

労働保険（労災保険・雇用保険）に加入している事業主を対象に、年度更新にかかる労働保険料等申告書相談を受け付けます。

日時 6月12日(木)・7月7日(月) 午後1時～4時

場所 サンマリン浜田研修室

問い合わせ先
島根労働局労働保険徴収室
(☎085227010)

日曜労働相談会を開催します

島根県労働委員会・島根労働局など関係機関との共催で、「突然解雇」「賃金不払」「パワハラ」など、従業員と事業主との間のトラブルを解決するお手伝いをします。

日時 6月22日(日) 午前11時～午後3時

場所 中国労働金庫浜田支店 2階会議室

料金 無料

※ 秘密は厳守します。

※ 従業員・事業主どちらからの相談も受け付けます。

※ 予約した人を優先します

が、当日の受付もします。予約・問い合わせ先
島根県労働委員会事務局
(☎085225450)

平成26年度から防犯灯設置補助の取扱いを変更しています

平成26年度から、地域づくり振興事業補助金（防犯灯設置事業）に関する取扱いを変更しています。補助金の申請を行う場合は、注意してください。

	平成25年度（変更前）	平成26年度（変更後）
補助対象範囲	○新設（新規設置及び老朽化や自然災害の罹災に伴う全部取替え） ○LED化に伴う取替え	○新設（新規設置及び老朽化や自然災害の罹災に伴う全部取替え）
申請時の添付資料	見積書・位置図	見積書・位置図・現況写真（老朽化に伴う全部取替えのみ）
見積書の提出	1社以上	原則2社以上

※ 予算の範囲内での対応となります。設置基数について、希望に添えない場合もありますので、事前に相談してください。

防犯灯を設置したいときは？

住んでいる地域で防犯灯を設置したい場合は、町内会又は自治会などに直接要望してください。

町内会又は自治会などの連絡先など、ご不明な点は、お問い合わせください。

問い合わせ先

本庁地域振興課自治振興係
(☎259201)
各支所自治振興課



税務・納税

平成26年度所得・課税証明書を発行します

平成26年度所得・課税証明書（平成25年1月から12月の所得の証明）を発行します。

窓口での発行

6月2日(月)から

※ 身分証明書（運転免許証・写真付き住民基本台帳カードなど）を持参してください。

※ 代理人が申請する場合には委任状が必要です。

発行窓口

- ①本庁2階税務課
- ②本庁1階総合窓口課
- ③各支所市民福祉課
- ④行政窓口のある公民館
- ⑤市民サロン（JR浜田駅1階）

時間

- ①③月～金曜日（祝日を除く。） 午前8時30分～午後5時15分
- ④行政窓口のある各公民館にお問い合わせください。
- ⑤月～金曜日（祝日を除く。） 午前9時～午後5時

手数料 1通300円
自動交付機での発行
6月1日(日)から

※ 証明書自動交付機能付き住民基本台帳カードが必要です。

設置場所

市役所本庁1階市民ロビー
時間
平日 午前8時～午後7時
土・日・祝日

手数料 1通200円

問い合わせ先
本庁税務課税制係
(☎259230)

市民税県民税と国民健康保険料の納税・決定通知書を送付します

市民税県民税の納税通知書と国民健康保険料の決定通知書を6月中旬に発送します。給与から天引きされる人には勤務先を通じて届けます。

問い合わせ先

本庁税務課市民税係
(☎259231)

市民税県民税と国民健康保険料相談窓口を開設します

市民税県民税や国民健康保険料について、気軽に相談してください。

期間 6月16日(月)～30日(月)
(土・日を除く。)

時間 午前9時～午後5時
場所 市役所第2東分庁舎1階

※ 各支所市民福祉課でも相談を受け付けます。

問い合わせ先

本庁税務課市民税係
(☎259231)

平成26年度市民税県民税(均等割)が改正になりました

東日本大震災を踏まえ、国は全国の地方公共団体が実施する緊急防災事業の財源を自主的に確保できるよう、地方税の臨時特例に関する法律を制定し、平成26年度から10年間に限り、個人住民税均等割を500円加算することとしました。

浜田市においても、この法律に基づき、市民の皆さんが

安心して暮らすことができるまちづくりを進めるため、個人住民税の均等割を500円引き上げることとしました(個人県民税についても、同様に500円引き上げられます)。

改正内容

市民税均等割

改正前 3,000円
改正後 3,500円

県民税均等割

改正前 1,500円
改正後 2,000円

※ 県民税均等割には、水と緑の森づくり税500円を含みます。

市民税県民税均等割の合計

改正前 4,500円
改正後 5,500円

問い合わせ先

本庁税務課市民税係
(☎259232)

子育て

児童手当の現況届を提出してください

児童手当を受給している人は、毎年6月に現況届の提出が必要です。現況届は、毎年

6月1日現在の状況を記載し、児童手当の受給資格を確認するためのものです。この届出がないと、6月以降の手当が受けられなくなり、期限内に必ず届出をしてください。

受付期間

6月2日(月)～30日(月)
※ 受給中の人には6月上旬に案内を送付します。

※ 窓口は大変混み合いますので、郵送により提出してください。

添付書類

- 1) 受給者本人の健康保険証の写し
- 2) 国民年金加入者は、提出の必要はありません。
- 3) 平成26年度所得・課税証明書
- 4) 平成26年1月2日以降に転入した人は必要です。平成26年1月1日現在に住んでいた市町村発行の証明書を用意してください。

- (3) 別居監護申立書
- (4) 対象児童の属する世帯全員の写真

※ (3)・(4)は、対象児童と別居している人で、児童の住所が浜田市外の場合に必要なです。

※ そのほか、状況により別途提出書類が必要な場合があります。

提出・問い合わせ先

本庁子育て支援課子ども家庭相談係 (☎259331)
各支所市民福祉課

保育士資格取得に必要な就学資金を貸し付けます

県及び市では、保育士確保のため、保育士資格取得に必要な就学資金の貸付けを行います。

島根県の保育士修学資金貸付事業

対象 平成26年度に保育士養成施設に入学した学生で、卒業後、県内の保育所などに勤務しようとする人

貸与額 月額5万円

※ 生活保護世帯は、入学準備金20万円、就職準備金20万円、生活費加算があります。

貸付利率 無利子

貸付期間 2年間

返還免除 卒業後、保育士登録をして、県内保育所などに5年間勤務した場合は、全額免除

申込締切日 6月13日(金) (当日消印有効)

※ 申込方法など詳しくは、お問い合わせください。

問い合わせ先

島根県社会福祉協議会生活支援部福祉資金係
(☎08525336)

浜田市保育士修学資金貸付事業

対象 平成26年度島根県の保育士修学資金貸付事業の応募者

貸与額

- ① 県貸付決定者 月額2万円
- ② 県貸付不承諾者 月額3万円

貸付利率 無利子

貸付期間 2年間

返還免除 卒業後、保育士登録をして、市内保育所などに3年間勤務した場合は、全額免除

申込締切日 県貸付決定などの通知後1か月を予定

※ 申込方法など詳しくは、お問い合わせください。

問い合わせ先

本庁子育て支援課保育係
(☎259330)

安全安心

生活・環境

住宅

産業
地域活性化

税務・納税

子育て

健康・福祉

保険・医療
年金

人権

教育・文化
スポーツ

ひとり親家庭と寡婦の合同 交流会を開催します

簡単な運動やゲームをとおり、参加者同士の交流を図ります。浜田市母子会会員以外の人も気軽に参加してください。

対象 ひとり親家庭の親子・寡婦の人

日時 6月29日(日)

午前10時～午後3時(受付は午前9時30分～)

場所 健康増進センター・すまいる

参加費 無料

※ 運動ができる服装で、室内用シューズ・飲み物などを持参してください。昼食は、母子会で用意します。

申込締切日 6月20日(金)

申込方法 電話で申し込んでください。

申込み・問い合わせ先

浜田市母子会 岩本さん
(☎03497)

本庁子育て支援課子ども家庭相談係 (☎09331)

ひとり親家庭無料法律 相談を実施しています

ひとり親家庭で、法律的な知識を必要とする問題で困っている人に対し、弁護士が相談に応じます。

※ 予約が必要です。詳しくは、お問い合わせください。

対象 母子家庭・父子家庭・寡婦の人

日時 奇数月第4火曜日

午後1時30分～午後3時30分(1人30分)

※ 9月は24日(水)に変更となります。

場所 いわみーる

料金 無料

予約・問い合わせ先

島根県母子寡婦福祉連合会
(☎085225920)

受付時間 午前8時30分～午後4時30分(土・日・祝日は除く。)



健康・福祉

特定健康診査(健康診査)・ 前立腺がん検診・肝炎ウィ ルス検診を実施します

期間

6月2日(月)～11月29日(出)

場所 受託医療機関(次ページの一覧表のとおり)

※ 浜田自治区以外で従来実施していた「集団健康診査」は、引き続き実施します。

特定健康診査(健康診査)

年に一度は体の点検を行い、生活習慣病の予防と早期発見をしましょう。

40歳から74歳までの人は、加入する医療保険者が実施する特定健康診査を、75歳以上又は65歳以上で後期高齢者医療制度加入者は、島根県後期高齢者医療広域連合が実施する健康診査を受診しましょう。

健診の受診方法

(1) 対象となる人には、特定健康診査(健康診査)受診券が医療保険者から届きます。ただし、次の人には受診券は送付されませんので

注意してください。
①国民健康保険加入者で、今年度人間ドック・脳ドック・巡回ドックを受診予定の人
②後期高齢者医療制度加入者で脳ドックを受診予定の人
③特定保健指導を受けている人

注意してください。
①国民健康保険加入者で、今年度人間ドック・脳ドック・巡回ドックを受診予定の人
②後期高齢者医療制度加入者で脳ドックを受診予定の人
③特定保健指導を受けている人

(2) 送付された受診券や案内を確認し、指定の医療機関や集団健康診査で受診してください。

持参するもの 受診券・加入している健康保険の被保険者証

※ 健康手帳・前年度の受診結果票があれば持参してください。

自己負担金 浜田市国民健康保険加入者及び後期高齢者医療制度加入者は無料(このほかは加入する医療保険者に確認してください。)

内容 加入する医療保険や個人によって異なります。
※ 午前中に受診する人は朝食を食べずに、午後受診する人は昼食を食べずに受診してください。

前立腺がん検診
血液検査で簡単に分かる検査ですので、ぜひ受診してください。

対象 浜田市に住民票がある50歳以上の男性

持参するもの 健康手帳があれば持参してください。

自己負担金 無料

肝炎ウィルス検診

肝がんや肝硬変の予防を推進するため、肝炎ウィルス検診を実施します。生涯で1回受ければよい検査です。血液検査により、B型肝炎ウィルス検査とC型肝炎ウィルス検査の2種類の検査を行います。

対象 浜田市に住民票があり、肝炎ウィルス検診受診券が送付された人で、過去に肝炎ウィルス検査を受けたことがない人

持参するもの
肝炎ウィルス検診受診券
※ 健康手帳があれば持参してください。

自己負担金 無料
※ 健康手帳を持っていない人は、医療機関又は市役所本庁1階⑩番窓口・各支所市民福祉課窓口で配布します。

問い合わせ先
本庁地域医療対策課健康推進係 (☎09311)

安全安心

生活・環境

住宅

地域活性化

税務・納税

子育て

健康・福祉

年保険・医療

人権

教育・文化

平成26年度受託医療機関一覧表

予約欄に○がある医療機関は、事前に予約が必要です。

医療機関名	住所	電話番号	予約	医療機関名	住所	電話番号	予約
池田泌尿器科皮膚科医院	朝日町	☎5353		中山産婦人科医院(注2)	殿町	☎0071	
うのピアノクリニック	宇野町	☎2646	○	西川胃腸科内科医院	相生町	☎0100	
大石内科医院	黒川町	☎0313		西川病院	港町	☎2390	○
大橋整形外科医院	長沢町	☎2150		能美クリニック	天満町	☎3231	○
岡本胃腸科内科医院	長沢町	☎5555		半田医院	港町	☎0288	
沖田内科医院	蛭子町	☎0767		真鍋医院	国分町	☎0031	
沖田病院	殿町	☎1555		丸山内科クリニック	相生町	☎1115	
笠田医院	牛市町	☎1621		都医院	治和町	☎0100	
北村内科クリニック	国分町	☎2257	○	彌重内科眼科医院	高田町	☎1527	○
小池医院	日脚町	☎1020	○	やすぎクリニック	下府町	☎1911	○
国民健康保険大麻診療所	西村町	☎0014	○	山根病院	熱田町	☎0688	
斎藤医院	朝日町	☎0228		金城沖田医院	金城町七条	☎1800	
さかね内科	殿町	☎2234		国民健康保険波佐診療所	金城町波佐	☎0001	○
さわだこどもクリニック(注1)	国分町	☎3777		国民健康保険あさひ診療所	旭町丸原	☎0002	○
島田病院	殿町	☎2511	○	酒井外科内科医院	旭町今市	☎0222	○
田中クリニック(注2)	長沢町	☎1650	○	国民健康保険弥栄診療所	弥栄町木都賀	☎5001	○
中村医院	片庭町	☎1183		寺井医院	三隅町三隅	☎0038	
中村胃腸科内科医院	笠柄町	☎8000	○	中村医院	三隅町三隅	☎0021	
中村呼吸器内科医院	内村町	☎4593	○	野上医院	三隅町三隅	☎0031	
中村整形外科	殿町	☎3325	○	山根病院三隅分院	三隅町岡見	☎4343	○

※(注1)は、前立腺がん検診・肝炎ウイルス検診のみを実施します。

※(注2)は、肝炎ウイルス検診のみ実施します。

6月各種がん検診の日程

7月以降のがん検診の日程は、「平成26年度各種健(検)診日程表」をご覧ください。

※ 浜田市に住民票がある人は、市が実施する各種がん検診を、無料で受診することができます。

問い合わせ先

本庁地域医療対策課健康推進係(☎☎9311)

胃がん検診(予約不要) 対象 40歳以上

※ 6月15日(日)のみ予約が必要です。

申込先 環境保健公社(☎☎7442)

	実施日	受付時間	会場
浜田	6月15日(日) (休日検診)	8:30~11:00	市役所本庁駐車場
金城	6月5日(木)	8:00~9:00	波佐公民館(ときわ会館)
		10:00~11:00	小国公民館(おぐに会館)
		13:00~13:30	美又公民館(みまた会館)
弥栄	6月4日(水)	8:00~9:00	弥栄会館
		10:00~11:00	老人福祉センター

※ 胃がん検診は空腹状態でないと受診できません。受診6時間前には必ず食事を済ませてください。午後からの受付については、検診当日の軽い朝食は結構です。

避けたほうが良い食品 肉類・貝類・天ぷら・ラーメン・ねり製品・こんにゃく・海藻類・きのこなど

肺がん検診(予約不要)

【X線検査】対象 40歳以上

【喀痰検査】対象 50歳以上で次のいずれかに該当する人

- ①喫煙指数(1日の喫煙本数×喫煙年数)が600以上の人
- ②6か月以内に血痰があった人

	実施日	受付時間	会場
浜田	6月15日(日) (休日検診)	8:00~11:30	市役所本庁駐車場

乳がん検診

対象 35歳以上の女性で、和暦で偶数年生まれの人及びクーポン券が送付された人

※ 予約が必要です(医療機関と検診車では、申込先が異なりますので注意してください)。

【医療機関で受診する場合】

申込先 本庁地域医療対策課(☎☎9311)

実施期間	平成27年2月27日(金)まで 毎週月・水・金曜日、第2・4火曜日
検診当日受付時間	14:00~14:30
実施場所	浜田医療センター内 健診センター

【検診車で受診する場合】

申込先 環境保健公社(☎☎7442)

	実施日	受付時間	会場
浜田	6月18日(水)	9:00~11:30	子育て支援センター (託児あり)
		9:00~11:30 13:00~15:00	石見公民館
金城	6月18日(水)	13:30~14:30	みどりかいかん
旭	6月19日(木)	9:00~11:30 13:00~15:00	旭保健センター

※ 6月18日(水)、子育て支援センターでの検診で託児が必要な人は、予約時に申し込んでください。

※ 次の人は、乳がん検診(マンモグラフィ検査)を受けられません。

- ・ペースメーカー装着者(装着側)・妊娠中の人
- ・授乳中の人・豊胸手術実施者
- ・V Pシャント術後(水頭症のための脳室シャント)

6月は「食育月間」、 毎月19日は「食育の日」です！

～おいしく・たのしく・豊かな食で人と人をつなぐ食育～

朝ごはんをしっかり食べよう！

朝ごはんを食べる習慣をつけましょう。そのためには「早寝・早起き・朝ごはん」を実践し、ゆとりを持って食べるようにしましょう。

- 脳のエネルギーはブドウ糖です。脳は眠っている間にも活動しています。朝は脳のブドウ糖は消費されています。朝ごはんを食べて栄養を補給し、脳をしっかり目覚めさせましょう。
- 朝の体温は下がっています。朝ごはんを食べて体温を上げ、活動スイッチをオンにしましょう。
- 胃や腸が活動を始め、排便を促します。

(旭支所市民福祉課)



※ 次回7月号は、『子育て』についてのコラムを掲載します。

安全安心

生活・環境

住宅

産業
地域活性化

税務・納税

子育て

健康・福祉

保険・医療
年金

人権

教育・文化
スポーツ

全国健康保険協会(協会けんぽ) 島根支部からのお知らせです

全国健康保険協会(協会けんぽ)に被扶養者として加入している40歳から74歳の人は、協会けんぽが実施する特定健康診査を受診できません。

※ 健診実施機関や受診方法は、ホームページでも閲覧できます。

お問い合わせ先
全国健康保険協会島根支部
保健グループ
(☎085225204)

「まちの保健室」を開設します

島根県看護協会浜田支部では、会員の看護師や保健師が健康チェックや健康相談に応じる「まちの保健室」を開設しています。

日時 6月3日(火)・7月1日(火)・8月5日(火)
午後1時～3時

場所 ゆめタウン浜田1階
内容 血圧測定・体脂肪測定・健康相談など
料金 無料
問い合わせ先
本庁地域医療対策課健康推進係 (☎259311)

就業相談会(移動ナースバンク)を開催します

対象者 就業を希望する看護職員など
日時 6月11日(水)・7月9日(水)
午後1時～4時
場所 ハローワーク浜田
内容 求人・求職相談、就業相談、看護情報の提供など
担当者 看護協会就業相談員
問い合わせ先
島根県ナースセンター
(☎0852278510)



戦没者の慰霊巡拝の参加者を募集します

厚生労働省では、旧戦闘地や遺骨収集のできない海上での戦没者を慰霊するため、慰霊巡拝を実施しています。

実施地域名	実施予定時期	実施期間	募集予定人員(全国)	申込締切日
カザフスタン共和国	10月7日(火)～16日(木)	10日間	15人	6月20日(金)
インド	11月9日(日)～20日(木)	12日間	15人	6月27日(金)
マリアナ諸島	11月29日(土)～12月6日(土)	8日間	15人	8月15日(金)
トラック諸島	平成27年1月24日(土)～31日(土)	8日間	15人	10月10日(金)
フィリピン	2月18日(水)～27日(金)	10日間	60人	10月10日(金)
硫黄島(第3次)	2月24日(火)～25日(水)	2日間	100人	10月10日(金)
マーシャル諸島	3月7日(土)～15日(日)	9日間	20人	10月24日(金)

慰霊巡拝地域

参加条件
・慰霊巡拝を行う地域での戦没者の配偶者(再婚した人を除く)・子・父母・兄弟

姉妹

・健康状態が良好で、長途の旅行などに耐えられる原則80歳以下の人

※ 当該地域への慰霊巡拝に参加したことがない人及び当該地域を一度も訪問したことがない人を優先します。また、過去5年以内に慰霊巡拝に参加したことがある人は参加できません。

※ 応募人数が募集人数を下回った場合で、自費参加を了承する場合に限り、戦没者の孫・甥・姪、参加する遺族の配偶者の参加を認めます。

※ 介助者が同行しないと、参加者の団体行動が難しいと判断される場合に限り、介助者の同行を認めます。

※ 都合により、変更・中止となる場合があります。
旅費 参加者の負担になりませんが、国からおおむね1/3程度の補助があります。
※ 介助者や遺族の配偶者・孫・甥・姪には補助はありません。

申込み・問い合わせ先
本庁地域福祉課地域福祉係
(☎2593300)
各支所市民福祉課

介護人材の確保・育成に要する経費の一部を補助します

市では、介護人材の安定的確保・定着を図ることを目的として介護人材確保・定着対策事業を実施しています。

人材確保に要する経費の補助対象要件

・雇用にあたって、事業者は採用者へ支度金（就職のための準備金）を支給すること。

・採用は新卒者、介護職場の未経験者、過去3年間に介護サービス事業所で就業していない人を雇用すること。

ただし、県外に住所を有する人を雇用する場合は、介護職場で就業していても可とする。

・3か月継続して雇用すること（3か月の継続雇用終了後に申請）。

補助金額

全ての対象要件を満たした場合、事業者が支給した支度金の1/2を補助します（補助上限額10万円）。

ただし、市外からの転入者（Uターン者）の場合は補助率を2/3とします（補助

上限額20万円）。

人材育成に要する経費の補助対象要件

・新規採用者に対して、採用日から当該年度末までの間に、介護サービスを実施するための必要な知識の習得などの研修を実施すること。ただし、ほかの制度により補助金などを受けた新規採用者や事業者は除く。

補助金額

研修に必要な経費を、1事業所あたり10万円まで補助します。

事業実施予定期間

平成27年3月31日(火)まで
平成26年12月31日(水)採用分まで

申請期間

継続雇用期間（3か月）満了後30日又は満了日の属する年度の3月31日のいずれか早い日まで

※ 申請方法など詳しくは、お問い合わせください。

申請・問い合わせ先

本庁高齢障がい課高齢者福祉係 (☎2593200)

保険・医療・年金

平成26年度の介護保険料をお知らせします

65歳以上の人の平成26年度介護保険料は、平成25年中の所得や平成26年度市民税の課税（非課税）状況で算定し、決定通知書を6月中旬に送付します。

特別徴収（年金天引き）の人の

年金天引きで介護保険料を納めている人は、前半（4月・6月・8月）が仮徴収、後半（10月・12月・2月）が本徴収となり、決定した保険料の年額から、仮徴収分を差し引いた額を後半で納めてもらいます。

普通徴収（納付書や口座振替）の人の

本算定で決定した介護保険料の年額を、6月から3月までの10回で納めてもらいます。口座振替の申込みをしている人は、6月から3月までの毎月末日（12月は29日、月末日が金融機関休業日の場合は翌営業日）に、指定の口座から振り替えます。

保険料の減免

風水害や火災などの災害にあった場合や、世帯の生計を主として維持する人が死亡・失業・事業を廃業したことなどで生活が著しく困難になった場合には、保険料が減免される場合があります。減免には申請が必要となりますので、詳しくは、お問い合わせください。

※ 介護保険制度は、40歳以上の人に納めてもらう保険料と公費を財源に運営しています。その中で、65歳以上の人の納める保険料は、財源の約21%を占める大切なものです。制度の健全な運営のために保険料の納付にご協力をお願いします。

問い合わせ先

浜田地区広域行政組合介護保険課 (☎2515200)



安全安心

生活・環境

住宅

産業
地域活性化

税務・納税

子育て

健康・福祉

年金
保険・医療

人権

教育・文化
スポーツ

国民年金保険料の免除制度があります

収入の減少や失業などの理由から保険料を納めるのが困難なとき、申請すれば納付が免除又は猶予(さき延ばし)される制度です。

保険料の免除制度

免除の種類は「全額免除」・「3/4免除」・「半額免除」・「1/4免除」があります。免除の条件は、本人・世帯主・配偶者の前年所得が一定額以下の場合に認められます。

保険料の若年者納付猶予制度

20歳以上30歳未満の人で、本人・配偶者の所得が全額免除の範囲以内であれば、保険料の納付を猶予されます。

申請受付 7月1日(火)～
(平成26年7月からの免除・猶予申請分)

※ 平成26年4月からは、法律が改正され、保険料の納付期限から2年を経過していない期間(申請時点から2年1か月前までの期間)について、遡って免除などを申請できるようになりました(学生納付特例も同様です)。

申請に必要なもの

- 年金手帳又は基礎年金番号の記載のあるもの
- 印鑑(スタンプ式不可)
- 雇用保険受給資格者証又は雇用保険被保険者離職票など(失業などによる申請の場合)

※ 免除又は猶予された保険料は、10年以内であれば後から追納して老齢基礎年金の受給額を満額に近づけることができます。

※ 詳しくは、お問い合わせください。

申請・問い合わせ先

浜田年金事務所
(☎220670)
本庁医療保険課医療年金係
(☎259411)

人権

全国一斉「子どもの人権110番」電話相談を行っています

松江地方事務局と島根県人権擁護委員連合会では、子どもをめぐる様々な人権問題の解決を図るため、「子どもの

人権110番」専用電話相談を行っています。

子どもの発する信号をいち早くキャッチし、その解決に導くため、6月23日(月)から29日(日)までの7日間を、全国一斉「子どもの人権110番」強化週間と定め、いつもより相談時間を延長して電話での相談を受け付けます。

いじめで悩んでいる人、学校や家族のことなど、ふだんの生活の中で悩みがある人は、フリーダイヤルですので、気軽に電話をしてください。相談は無料で、秘密は守られます。

子どもの人権110番

電話番号(フリーダイヤル)
☎0120・007・110
期間 6月23日(月)～29日(日)
午前8時30分～午後7時
(土・日曜日は、午前10時～午後5時)

相談員 法務局職員又は人権擁護委員

そのほかの相談先

法務局では、職員や人権擁護委員が人権に関する相談を受け付けています。

島根県内での面接での相談

・松江地方事務局人権擁護課
(☎0852③4260)

・松江地方事務局浜田支局
(☎220959)

電話相談

・みんなの人権110番
(☎0570・003・110)
・女性の人権ホットライン
(☎0570・070・810)

インターネット相談

・法務省ホームページ
<http://www.moj.go.jp/INKEN/inkent108.html>
面接・電話相談受付時間
平日 午前8時30分～午後5時15分

問い合わせ先

本庁人権同和教育啓発センター
(☎259160)

「人権擁護委員の日」特設人権相談所を開設します

人権擁護委員は、人権擁護委員法に基づいて、市町村の区域で人権擁護活動を行う法務大臣から委嘱された民間の人たちです。人権相談を受け、問題解決のお手伝いをして、人権侵害による被害者の救済をしたり、地域の皆さんに人

権について関心を持っていただけるような啓発活動を行っています。

全国人権擁護委員連合会では、毎年6月1日を「人権擁護委員の日」と定め、人権尊重の大切さを呼び掛ける日として、地域の皆さんに人権への理解を深めてもらうための啓発活動などに取り組んでいます。その一環として、全国の公共施設などで「人権擁護委員の日」全国一斉特設相談所を開設します。

相談は無料で、秘密は守られます。ひとりでも悩まず、気軽に相談してください。

日時 6月4日(水)

午前10時～午後3時
場所 市役所本庁1階市民ロビー

問い合わせ先

本庁人権同和教育啓発センター
(☎259160)



田植え体験 ～ 農業に親しむ心を学ぶ ～

やさか

5月7日(水)、田植え体験が弥栄小学校付近の田んぼで行われ、弥栄小学校5年生6人が参加しました。

弥栄小学校では、教育活動の一環として農業の大切さや素晴らしさを知ってもらうため、毎年地元農家の指導により約140㎡の田んぼにコシヒカリの苗を植えています。

児童たちは、苗の本数や株間など植え方の説明を受けたあと、おそるおそる水を張った田んぼに足を入れると、にゅるっとした泥の感覚に「気持ちいい」と大はしゃぎでした。今後も肥料撒きや稲刈りなど、農業の大切さを学んでいきます。



田植えを楽しむ児童



満開に咲いた三隅公園のつつじ

咲き誇る色とりどりのつつじ ～ 三隅のつつじまつり ～

みすみ

5月3日(祝)から5日(祝)までの3日間、三隅神社の例大祭に合わせ、つつじ祭りが行われました。

今年は連休に合わせたかのようにつつじは満開となり、約6,000人の人出でにぎわいました。祭りの期間中は、石見神楽の上演、屋台の出店のほか、地元の農産加工グループによる手作り餅の販売なども行われました。

また、5日(祝)の「こどもの日」には、水神祭という子どもたちを水の事故から守る祈願祭が行われ、子どもたちは神輿を担ぎ街中を練り歩きました。

波佐の歴史と自然を満喫 ～ 能海寛歌碑めぐりウォーク2014 ～

かなぎ

5月3日(祝)、能海寛歌碑めぐりウォーク2014が波佐地区で開催され、約80人が参加しました。

チベット巡礼探検家「能海寛」が中国探検中にふるさと波佐に思いを馳せて詠んだ歌碑をめぐる約6kmのコースです。

野の花が咲く道や、青々とした山、こいのぼりがなびく川沿いなど、豊かな自然の中をゴール目指して歩きました。途中、地元ボランティアガイドから歌碑に刻まれた歌の意味や、地域の歴史について説明があり、ゴールの波佐公民館では、手作りの豚汁が振る舞われ、参加者は波佐の自然を満喫しました。



薫風に揺れるこいのぼりを楽しむ参加者



力いっぱいたけのこを引くけど、採れないなあ

足で感じて見つけてみよう ～ たけのこ掘り体験 ～

はまだ

4月27日(日)、たけのこ掘りが後野町で行われました。これは「浜田まちの縁側」が企画したもので、たけのこ掘り初体験の家族連れなど26人が参加しました。

参加者たちは、はじめの説明で「地中に隠れているたけのこを足の裏で感じて探してみよう」と言われ、足元に集中して山中を歩いたり、ちょっとだけ頭を出したたけのこを傷つけないように掘ったりと、たけのこ掘りを楽しんでいました。参加者は「初めてなので疲れたけど、土を掘って大きなたけのこが出てきたら、とてもうれしかった」と笑顔で話していました。

弥栄の春を味わう ～ 春の里山 山菜採り体験 ～

やさか

4月26日(出)、山菜採り体験がふるさと体験村で行われ、県内外から14人が参加しました。当日は、講師から山菜の由来や毒性があるもの、調理方法などを学び、タラの芽・こしあぶら・山うどなど10品目以上を採取しながら約5kmを歩きました。

昼食には採りたての山菜を使った天ぷらなどを食べ、弥栄の自然を満喫しました。参加者からは「山菜はアクが強く、味に癖のあるものが多いが、それがかえて野趣に富んでいる。久々にいい風景が見られ、おいしい空気を吸って歩き回るのも楽しくて気持ちいい」とすがすがしい表情で話していました。



春の山菜を採って味わう



井野の自然を満喫しました

井野地区の春を味わう！ ～ 春の山菜セミナー ～

みすみ

4月26日(出)、春の山菜セミナーが井野地区にある野山岳周辺と井野公民館で行われました。

これは、井野地区生涯学習推進委員会が企画したもので、当日は、参加者とスタッフを合わせて166人が参加し、山菜採りコースと山菜の調理実習コースにわかれて活動しました。

山菜採りコースでは自然を満喫しながら、ふき・わらび・ぜんまいなどを採りました。また、調理実習コースではあらかじめ採っておいた山菜を使って、和え物・揚げ物・煮物を作り、最後にみんなで地元の春を味わいました。

青空を雄大に泳ぐ ～ 市内保育園児、こいのぼりを掲揚 ～

はまだ

4月24日(木)、こいのぼりの掲揚が市役所本庁玄関前広場で行われました。

この日は、美川保育園・うみかぜ保育園・安城保育園・杵束保育園の4・5歳児44人が参加し、大きな掛け声で力いっぱいこいのぼりを掲げました。その後、園児たちは、元気に大きくなれますようにと願いを込めて「こいのぼり」を合唱しました。

また、市内の25保育所(園)の児童による手作りのこいのぼりも玄関前のフェンスに飾られ、さわやかな風に気持ちよさそうに泳いでいました。



大空に泳ぐこいのぼりを見ながら合唱しました



農作業の様子にカメラを向ける参加者

全国紙で木田の魅力をPR ～ クラブ対抗デジフォト合戦 ～

あさひ

4月19日(出)、クラブ対抗デジフォト合戦が旭町の旧木田小学校周辺で行われ、撮影した写真の出来栄を競いました。

この企画は、木田地区振興協議会が地元のシンボルである旧木田小学校を中心に、地区の魅力を発信する広報活動の一環として、月刊誌「フォトコン」に働き掛け実現したものです。

当日は、晴天の下20人の参加者が地区内を散策しながら木造校舎や梨園の風景などをカメラに収めました。

農作業の様子を撮影した参加者は、「地域の人との交流の中での撮影は、とても楽しかった」と話していました。

自然薯の収穫 ～ 特産品の開発 ～

やさか

4月19日(土)、自然薯の収穫が栃木集落で行われました。この集落は高齢化が進む中、集落の活性化と魅力創出のため休耕地を利用して自然薯の栽培を行い、特産品の開発に取り組んでいます。

当日は早朝から畑に集まり、自然薯を傷つけたり折ったりしないよう、スコップなどを使って約50本を収穫しました。

収穫した自然薯は、弥栄の朝市「や市」やふるさと体験村春まつりで販売し、今後は地元の直売販路を拡大したいと考えられています。



収穫作業に汗を流しました



パトロール隊に、元気な声であいさつします

地域で児童を見守ります ～ 防犯パトロール隊、見守りに出発 ～

はまだ

4月17日(木)、周布地区防犯パトロール隊総会と見守り出発式が周布小学校で行われました。この活動は平成17年に子ども見守り隊として始まり、現在は隊員130人、青色防犯パトロール車25台が、主に小学校3年生以下の児童の下校時間に合わせて、横断歩道や交差点などで見守り活動を続けています。

出発式に参加した隊員は「腕章を付けて下校時に立っていると、子どもたちから声を掛けてくれるのがうれしい。地域の大切な子どもたちなので、これからもしっかりと見守っていきたい」と笑顔で話していました。

地域の名人に書道を学ぶ ～ あさひっ子習字教室 ～

あさひ

4月17日(木)、あさひっ子習字教室が今市公民館で行われました。

初めて書道を習う7人の児童は、師範の資格を取得した地域の先生から筆の握り方から姿勢、筆順などの指導を受けました。児童たちは慣れない筆さばきに苦戦しながらも、先生に「うまく書けたね」と言われると笑顔を浮かべていました。

この教室は、今市公民館が学校の放課後に地域の協力を得て、子どもたちに体験活動の機会を提供する居場所づくりの一環として、毎月第3木曜日に開催されています。



一人ずつ丁寧に添削を行いました



満開の桜の下でお茶のおもてなし

満開の桜の下、茶を楽しむ ～ 今福公民館 夜桜茶会 ～

かなぎ

4月12日(土)・13日(日)、夜桜茶会が今福公民館で開催されました。

この茶会は、公民館と地域の茶道愛好者で構成する茶楽の会が毎年開催しています。会場内には、大きなソメイヨシノの枝や竹、菜の花など春を感じさせる草花が飾られ、野点さながらの雰囲気演出されました。

生演奏の琴の音色が流れる中、会員がお点前を披露しました。春色の着物姿の女性が、抹茶と和菓子を振る舞い、来場者をもてなしました。

図書館情報

中央図書館	☎22 0480
金城図書館	☎42 1823
旭図書館	☎45 1439
弥栄図書館	☎48 2258
三隅図書館	☎32 0338

三隅図書館の開館時間延長を試行します

三隅図書館では6月から9月までの間、火曜日から土曜日の開館時間を2時間試行延長します。

なお、日曜日及び祝日の開館時間は従来どおり午後5時となりますので注意してください。

開館時間

火曜日～土曜日

午前9時～午後7時

日曜日・祝日

午前9時～午後5時

※ 休館日の変更はありません。

中央図書館からのお知らせ

☆映画会を開催します

子ども映画会

日時 6月15日(日)

午後1時30分～2時10分
タイトル うっかりペネロペ たくさんおぼえたよ

図書館シネマ

日時 6月22日(日)

午後1時30分～3時10分
タイトル 僕の村は、戦場だった

☆電子紙芝居を上演します

中央図書館では、毎月第2土曜日と第4日曜日に電子紙芝居を上演しています。

日時 6月14日(出)・22日(日)

午後2時～3時
場所 おはなしのへや

おはなし会のお知らせ

中央図書館

日時 毎週土曜日

午前10時30分～11時30分

場所 おはなしのへや

金城図書館

みどかん倶楽部おはなし会

日時 6月19日(木)

午前11時～11時30分

場所 児童書コーナー
※ 毎月第3木曜日に開催しています。

旭図書館

ブックンおはなしタイム

絵本の読み語りなどをします。

日時 6月4日(水)

午前10時30分～11時

場所 児童コーナー

三隅図書館

おはなし会

ポランテアによる絵本や紙芝居の読み語りをします。

日時 6月14日(出)

午前10時～10時30分

場所 おはなしのへや

へたぺた・アートワーク

「おはなし会」終了後、おはなしのへやにあるパネルの飾り付けをします。

日時 6月14日(出) 随時

テーマ かたつむり



図書館の利用案内

☆圖書の貸出しについて

貸出冊数 個人 10冊まで

団体 50冊まで

貸出期間 個人 2週間

団体 1か月間

☆必要な資料が見つからないとき

希望の資料が貸出中のときや、市立図書館の他館にあるときは、予約ができます。

また、市立図書館が所蔵していない資料はリクエストができます。

予約・リクエストは、合わせて5冊まで、そのうち2冊までリクエストできます。

ただし、視聴覚資料の予約は1点に限ります。

予約の方法

図書館のカウンターで申し込んでください。

図書館の全ての複本が貸出中ときは、浜田市立図書館ホームページや館内OPACから予約ができます。

ホームページや館内OPACを利用するときは、IDとパスワードが必要です。

事前に図書館に申し込んで、発給を受けてください。

リクエストの方法

リクエストは、浜市内に住んでいる人のみ利用できます。

リクエストをするときは、図書館のカウンターで申し込んでください。



中央図書館

開館時間

午前9時～午後7時

休館日 9日(月)・23日(月)

金城・旭・弥栄・三隅図書館

開館時間

午前9時～午後5時

休館日 月曜日及び月末日

(土・日・祝日の場合は翌日)

※ 三隅図書館は変更してあります。詳しくは図書館情報に掲載しています。

島根県立大学 News vol.128

～海に見える丘から～

電話：0855-24-2200

ホームページ：http://hamada.u-shimane.ac.jp



平成26年度総合政策学部・ 大学院入学式

4月3日(木)、晴天に恵まれる中、総合政策学部248人(編入学生9人、交流員留学生2人、交換留学生2人含む)、大学院北東アジア開発研究科9人(交換留学生2人含む)が、島根県観光キャラクター「しまねっこ」と本学マスコットキャラクター「オロリン」に出迎えられ、本学の新たな仲間となりました。新入生を代表して、花田頌太郎さん(江津高校出身)が宣誓を行い、「地域課題の探求に努め解決する力を養いたい。異文化との交流を通じ、地域の活性化にも貢献したい」と抱負を述べました。

式の最後には、浜田市民合唱

団の皆さん、本学吹奏楽部・合唱部の演奏で、会場全員が大学歌を斉唱し、閉式となりました。



入学生宣誓の様子

11期生の就職状況

3月19日(木)、卒業式が行われ、235人が就職・進学などのそれぞれの道に歩み始めました。

第11期生の就職内定率は、95・3%(平成26年5月1日時点)。業種別では、卸売業・小売業が内定者のうち30%と最も高く、次いで金融業・保険業が11%となっています。地域の皆さんのご支援により、今年も多くの卒業生を送り出すことができました。心からお礼申し上げます。

県大生は、浜田市の皆さんとの思い出を胸にそれぞれの職場で活躍していきます。今後とも本学学生に対しまして、ご支援のほどよろしく願います。

新任教員メッセージ

講師 石田 徹



4月から島根県立大学総合政策学部にて講師として着任した石田徹と申します。浜田とは3年前からのご縁で、この3月までは島根県立大学北東アジア地域研究センターの嘱託助手でした。ありがたいことに、このたび更なるご縁で改めてお世話になることになった次第です。

専門は、日本政治史・日朝関係史(日朝両国の外交・政治・思想など)で、学部では、日本朝鮮半島交流史をはじめ、政治学入門、近現代史入門を担当しています。

浜田、石見、ひいては島根さらには言えば山陰?が元気になるには何が必要なのでしょう。か。こちらに来てから時折考えはありますが、大きなことではなく、小さくとも自分のできることを一つ一つ積み重ねていくことが大事なのだろうなあと感じています。どうぞよろしく願います。

公開講座のご案内

- ①最近のテレビ・ドラマ制作の傾向〜「あまちゃん」(2013 NHK)「半沢直樹」(2013 TBS)とその後〜
日時 6月11日(木)
午後6時15分〜7時45分
講師 瓜生忠久さん(浜田キャンパス教授)
- ②マダガスカルから石見へ〜教育の最前線から最先端へ〜
日時 6月18日(木)
午後6時15分〜7時45分
講師 中村純二さん(津和野高校魅力化コーディネーター)
- ③アメリカを旅する
日時 6月25日(木)
午後1時15分〜2時45分
講師 ドナルド・マルヤマさん(浜田市国際交流員)
- ④農をとおして
日時 6月25日(木)
午後6時15分〜7時45分
講師 生越大地さん(わなか農園)
- ⑤匹見の魅力をおすそ分け
日時 7月2日(木)
午後6時15分〜7時45分
講師 石橋留美子さん(益田市匹見町まちづくりコーディネーター)

会場 島根県立大学講義・研究棟中講義室

問い合わせ先 地域連携課
(☎24)23906)

「学外展示」フレッシュマン・フィールド・セミナー

このセミナーは、大学1年生の全員が、社会の様々な現場(フィールド)に出掛けていき、そこにいる人々への調査を通じて課題を発見し、解決策を提案するものです。

1月に開催した合同成果発表会での成果報告の一部を展示しています。

浜田市役所1階ロビー

日時 6月13日(金)まで
午前8時30分〜午後5時

※ 最終日は午後3時まで
中央図書館コミュニケーションスペース

日時 6月29日(日)まで
午前9時〜午後7時
※ 第2・第4月曜日は休館
問い合わせ先 地域連携課
(☎24)23906)

石正美術館

からのお知らせ

石正美術館

検索

開館時間 9:00~17:00

休館日 月曜日(月曜日が祝日の場合は翌日)
年末年始・展示替え期間

浜田市立 石正美術館

〒699-3225 島根県浜田市三隅町古市場 589
TEL 0855-32-4388 FAX 0855-32-4389

企画展のお知らせ

石正美術館では、企画展「いつくしむように」を開催しています。

日本画家・石本正(93歳・三隅町出身)は、常に対象と真摯に向き合い、その魅力をあますところなく表現してきました。そんな石本だからこそ捉えることのできた一瞬の美しさは、彼



石本正「待ちわびて」2009年

自身の中にある様々なイメージや記憶と融合することで、さらに魅惑的なものへとなっています。

本展では、石本正をはじめとする9人の画家の「温かなまなざし」をテーマにした作品をご紹介します。何気ない日常を優しく切り取った作品や、温もりを感じられる作品を、当館初公開のものも含め多数展示します。穏やかな色使いで描かれた、画家の愛情を豊かに感じられる作品たちの魅力をお楽しみください。

また期間中、毎日先着10人に、展覧会オリジナルしおりをプレゼントしています。ぜひお越しください。

会期 6月27日(金)まで

午前9時〜午後5時

料金

一般 600円(500円)

高大生 300円(240円)

小中生 200円(160円)

※ ()内は団体料金

※ 「しまね家庭の日」毎月第

3日曜日に家族で来館された

入場者のうち、高校生以下は

無料です。

休館日 月曜日(祝日の場合は

開館、翌日休館)

《次回展覧会のご案内》

【本館】

特別展「石本正新作展 湧きでる対象を求めて」

【新館】

特別展「第4回石州和紙に描いた日本画展」

7月5日(土)~10月5日(日)

《ギャラリー展示》

竹田邦廣 水彩画展

6月6日(金)まで

《イベント情報》

父の日ワークショップ「ネクタイハンガーをつくらう」

6月14日(土) 午後1時~3時

材料費 100円

◎父の日ワークショップ
「ネクタイハンガーをつくらう」

いつも家族のためにがんばってくれているお父さんに、手作りのネクタイハンガーにメッセージを添えて「ありがとう」の気持ちを贈りましょう！ワイヤーを簡単に曲げるだけで作ることができるので、小さな子どもでも安全に創作できます。

日時 6月14日(土)

午後1時~3時

材料費 100円

※ 詳しい内容は、お問い合わせ

合わせください。

(☎☎4388)



月刊! vol.210 こども美術館



浜田市世界こども美術館

浜田市野原町859-1 (県立大学となり)

■開館時間…午前9時30分～午後5時

■電話…0855-23-8451

■ホームページ…<http://hamada-kodomo.art.coccan.jp>

日本の中のはまだの 美術展開催中

世界こども美術館では、3年間にわたって浜田の美術の流れを調べてきました。

その結果、杉浦非水や中尾彰・斎藤与里らが美術文化をもたらした、この地で活動する作家を育てたことが明らかになりました。浜田の美術の流れを見ながら、感動とともに生きることの大切さを味わっていただける展覧会を開催中です。



橋本明治「朝陽桜」

様々な催しを開催

週末を中心に、参加型鑑賞会(21日(土)ほか)、講演会(1日(日)・14日(土)・22日(日)ほか)、佐々木恵未さんの書いた絵本や紙芝居の読み語りの会(15日(日)ほか)、家族で楽しむギヤラリーコンサート(28日(土))など楽しいイベントを予定しています。詳しい日程・内容は、お問い合わせください。

会期 7月13日(日)まで



Duoアフエッティ

6月のイベント

■展覧会関連イベント

第4回市民写生大会開催

日時 6月7日(土)

午前10時～午後5時

※ 参加受付は、午前9時30分

から1階・創作室にて。

※ 雨天の場合は翌日に延期します。

場所 世界こども美術館周辺

参加費 無料



■ホリデー創作活動

※ 時間はいずれの活動も午後1時から4時まで。参加受付は、当日午後1時から3時30分までに1階創作室にて。

《ストロー鉄砲づくり》

ストローの矢が飛び出る楽しいおもちゃを作ろう。

◎6月1日(日)

材料費 1人100円

◎6月14日(土)・15日(日)

材料費 1人200円

◎6月21日(土)・22日(日)

材料費 1人100円

◎6月28日(土)・29日(日)

材料費 1人200円

《すずめ!水玉くん》

カラフルなシールで迷路を作るよ。水滴を垂らして進む水玉くんを遊んでみよう。

◎6月7日(土)・8日(日)

材料費 1人100円

《ステンドグラス絵本》

透明シートを使っておしゃれな絵本を作るよ。

◎6月14日(土)・15日(日)

材料費 1人200円



ステンドグラス絵本

《へっこうあめづくり》

砂糖を煮立てて、おいしいあめ作りに挑戦しよう。

◎6月21日(土)・22日(日)

材料費 1人100円

《ふき矢で遊ぼう》

マジックテープでひつつくストローのふき矢的当てゲームを楽しもう。

◎6月28日(土)・29日(日)

材料費 1人200円

6月の休館日

月曜日 2日・9日・16日・

23日・30日

有料広告

☆広告募集中!! 詳しくは、市ホームページで☆

☆広告募集中!! 詳しくは、市ホームページで☆



募集

2014浜っ子夏まつり 市民の店出店者 ステージ出演者

2014浜っ子夏まつり当日に、「市民の店」を出店する団体などや、ステージ出演参加者を募集します。

日 8月2日(出)(小雨決行)
午後6時～10時

場 浜田漁港7号岸壁周辺

一市民の店」出店者募集

対象 市民、市内の企業・商店街・団体

定 20店舗



申込期間 6月20日(金)午後5時まで

申込方法 次の要件のいずれかに該当する出店希望者は、申込書に必要事項を記入の上、申し込んでください。

※ 申込書は、事務局にありません。

※ 電話・FAXでの受付はできません。

要件

- ・公共活動団体
- ・浜田商工会議所・石浜商工会
- ・浜田市観光協会の在籍会員
- ・過去、夏まつり協賛実績を有する個人又は団体

※ 要件判定は、実行委員会が定めた選定基準にて実施します。
出店の可否及び配置
抽選により決定します。

料 テント代など30,000円(出店決定後に徴収します。)

ステージ出演者募集

浜っ子夏まつりのステージで、日頃の練習成果を市民の皆さんに披露してみませんか。

対象 踊り・バンド演奏・その他ほかパフォーマンスなどをする団体

定 5団体

演技時間 1団体15分以内

出演条件 ボランティアでお願

いします。

申込締切日 6月20日(金)必着

申込方法 申込用紙に必要事項を記入の上、申し込んでください。

※ 申込用紙は、事務局にあります。

申・問 観光協会内 浜っ子夏まつり実行委員会事務局
(☎2410805)

浜田盆踊り口説き同好会 参加者

会津屋八右衛門口説きの練習会を行います。

日 6月25日(水)～8月6日(水)

毎週水曜日

午後7時～9時

場 勤労青少年ホーム

料 1,500円(年会費)

問 浜田盆踊り口説き同好会

山藤さん(☎25842)

ふれあい環境助成事業 海岸清掃ボランティア

日 6月28日(出)(小雨決行)

午前7時30分～(1時間程度)

集合場所 生湯海岸

清掃場所 生湯海岸一帯

※ 参加した人に、サポート通貨「神楽」をボランティアの対価として進呈します。

問 牛尾さん(☎090・82

44・9429)「全国豊かな海づくり大会をサポートする市民1000人の会」



放送大学入学生

放送大学はテレビなどの放送を利用して授業を行う通信制の大学です。心理学・福祉・経済・歴史・文学・自然科学など、幅広い分野を学べます。

働きながら学んで大学を卒業したい、学びを楽しみたいなど、様々な目的で幅広い世代、職業の人が学んでいます。

有料広告

申込締切日 8月31日(日)必着
申込方法 出願票の郵送又はインターネットで申し込んでください。
 ※ 募集要項及び出願票などは、放送大学島根学習センターで配布しています。

オープンキャンパス

日 6月29日(日)

午前10時～11時30分

場 いわみーる302研修室

申・問

放送大学島根学習センター
 (☎085225500)
 西部社会教育研修センター
 (☎09344)
<http://www.ouj.ac.jp/>



資格・試験

国税庁税務職員

種類 高校卒業程度
受験資格

(1) 平成26年4月1日において、高等学校又は中等教育学校を卒業した日の翌日から起算し

て3年を経過していない人

(平成23年4月1日以降に卒業した人が該当します。)及び平成27年3月までに高等学校又は中等教育学校を卒業する見込みの人

(2) 人事院が(1)に掲げる人に準ずると認める人

申込方法 インターネットで申し込んでください。

インターネット

申込期間

6月23日(月) 午前9時～7月2日(水)まで

※ 7月2日(水)までに申込データを受信完了したものに限り受け付けます。

インターネット申込専用アドレス

<http://www.jinji-shiken.go.jp/juken.html>

※ 郵送による申込方法のほか、試験に関することや、詳しくは国税庁ホームページで閲覧できます。ご不明な点は、浜田税務署総務課にお問い合わせください。

問 浜田税務署総務課

(☎0360)

国税庁ホームページ

<http://www.nta.go.jp>

教室・講座

**仲間と一緒に歌って
脳トレーニング**

ゲームや歌で参加者同士ふれあい、脳を活性化させてみませんか。

日 6月5日(木)・19日(木)・7月3日(木)・17日(木)・8月6日(木)・21日(木)・9月4日(木)・18日(木)・10月2日(木)・16日(木)・11月20日(木)・27日(木)・12月4日(木)・18日(木)・平成27年1月15日(木)・22日(木)・2月5日(木)・19日(木)・3月5日(木)・19日(木)・午後1時30分～3時

場 石見公民館

料 1回300円

講師 橋本英樹さん

申込方法 電話で申し込んでください。

申・問 石見公民館

(☎21380)

今からはじめる食&動

講座

栄養と運動に関する講座を開催します。自分のもとより家族の健康づくりに関心のある人はぜひ参加してください。

日 6月15日(日)

午前9時30分～10時30分
 ・親子で取り組む3Dエクササイズ
 午前10時30分～11時30分
 ・健康管理士による栄養チェック

日 6月25日(水)

午前9時30分～10時30分
 ・ふたん使いの筋トレ、ながらエクササイズを身に付けよう
 午前10時30分～11時30分
 ・健康管理士による栄養チェック

場 石見武道館

講師 運動講座

6月15日(日) 公益社団法人日本3B体操協会指導員
 6月25日(水) 床田真由美さん(健康運動指導士)

栄養チェック

大菅一美さん(健康管理士)
 各日先着20人

料 無料

※ 運動のしやすい服装で、タオル・飲み物など必要なものを持参してください。

※ 希望者を対象に体組成分析装置によるヘルスケアチェックを行います(全身の筋肉バランス・体脂肪量・筋肉量・体成分がわかります)。

申・問 石見武道館

(☎27170)

有料広告

☆広告募集中!! 詳しくは、市ホームページで☆

☆広告募集中!! 詳しくは、市ホームページで☆

浜田養護学校 サポーター講座

浜田養護学校はPTAと協力し、障がいについて一緒に学びながら、地域で生きる子どもたちを理解し、支えるサポーターを広く募集しています。

この講座は年間10回程度計画し、講義だけではなく実際に子どもたちと活動する講座もあります。

対象 高校生以上

第1回

日 6月21日(出)

受付 午前9時30分～

講座 午前10時～正午

場 浜田養護学校

内容

・サポーター講座について
・しおさいクラブについて

第2回

日 7月26日(出)

受付 午前9時30分～

講座 午前10時～正午

場 国府公民館

内容 発達障がいについて

第3回

日 8月の平日

場 浜田養護学校内学童クラブ

(しおさいクラブ)

内容 学童クラブ(しおさいクラブ)の見学及び参加

料 年間2000円

共通

申込方法 電話・FAX又はX

ールで申し込んでください。

※ FAX又はメールの場合、は

件名に「サポーター講座申込

み」と明記してください。

※ 募集は随時行っています。

申・問 浜田養護学校 堀江さ

ん・安部さん・永見さん

(☎2200・☎2200

1)

E-mail:hamadayogo@pref.

shimane.jp



楽しい レクリエーション講座 橋本塾

レクリエーション支援者とし

ての必要なレクリエーション財

の習得と、その展開方法を、実

習を通して学びませんか。

対象 施設職員などレクリエー

ションに興味・関心のある人

日 6月28日(出)・7月26日(出)・

8月23日(出)・9月27日(出)・10

月25日(出)・11月22日(出)・12月

13日(出)・平成27年1月24日(出)・

2月28日(出)・3月14日(出)

午後1時30分～3時30分

場 石見公民館

料 1回300円(資料代)

申・問 6月14日(出)

申込方法 申込書に必要事項を

記入の上、申し込んでくださ

い。

※ 申込書は、石見公民館にあ

ります。

申・問 石見公民館

(☎221380)

活字図書テキストデータ化 ボランティア養成講習会

活字図書をテキストデータに

変換することで、活字から情報

を入手することが困難な人への

支援ができます。

テキストデータ化された図書

を視覚障がい者が活用しやすい

ようにパソコンで編集するボラ

ンティアの講習会を開催します。

対象 パソコンを持っている人

で、受講後ボランティアとし

て活動できる人

※ パソコン初心者も歓迎しま

す。

日 7月2日(休)・5日(出)

午前9時～午後4時30分

※ いずれか1日を選んで受講

してください。

場 ビジターセンター(旭町丸

原 盲導犬訓練センター近く)

料 無料

申・問 7月1日(休)

申込方法 電話又はFAXで申

し込んでください。

申・問 全視情協島根あさひ事

業所(☎450466・☎451

511)



講演会・イベント

ひだまりふつくら祭り

活動の展示・障がい者施設の

作品販売・一日喫茶・フリーマー

ケットのほか、市民の皆さんと

の交流の場として開放します。

日 6月6日(金)・7日(出)

午前10時～午後3時

※ 7日(出)は正午まで

場 サロンひだまりふつくらほ

か

問 サロンひだまりふつくら

(☎241357)

有
料
広
告

浜田養護学校 学校公開

浜田養護学校では、地域の皆さんに本校の教育や特別支援教育について理解してもらうため、学校公開を行います。

内容 学校紹介・施設見学など

日 第1回 6月6日(金)

午前9時45分～正午

第2回 6月23日(月)

午前9時45分～正午

場 浜田養護学校

申込締切日

第1回 6月2日(月)

第2回 6月20日(金)

申込方法 電話又はFAXで申し込んでください。

※ 申込書は、浜田養護学校ホームページからダウンロードできます。

※ 申込書は、浜田養護学校ホームページからダウンロードできます。

http://www.shimane.ed.jp/hamadayougo/

申・問 浜田養護学校 佐々木

さん・天津さん(☎22200・☎22201)

三隅梅林公園梅狩り

昭和47年に入学や結婚などの記念に植樹された約1,000本の梅林公園で梅狩りを行います。

日 6月8日(日)

午前8時30分～午後3時

場 三隅梅林公園

料 1袋500円

※ 1人2袋まで購入することができます。

※ 作業しやすい服装や靴など十分な準備をしてください。

問 三隅支所産業課商工観光係

(☎22803)

浜田フランス文化紹介講座

フランスの暮らしや文化紹介、シャンソン歌唱などをして交流してみませんか

日 6月14日(土)

午後2時～4時

場 石見公民館和室

講師 ルーク・ポマレードさん

(フランスポルドー出身、松江市在住)

定 先着20人程度

料 一般 100円

中学生以下 無料

申込締切日 6月10日(火)

申込方法 電話で申し込んでください。

申・問 NPO法人エスペラン

サ(国際関連事業団体)

江角さん(☎0900・9733・0910)

ファミリースポーツの日

家族で各種スポーツにチャレンジし、親子の触れ合いを深めながら健康増進・体力向上を目指しませんか。

体育館に設置したトランポリン・び箱・ソフトマット・鉄棒・平均台などの体操器具や、卓球・バドミントン・バスケットボールなどを親子で自由に楽しむことができます。

また、誰でも簡単にチャレンジできる「できるかな?コナー」や、体操種目のワンポイントアドバイスを行う「プチ体操塾」も開催します。

日 6月14日(土)

午後1時～4時

場 県立体育館

料 無料

※ 運動のできる服装で、室内用シューズを持参してください。

問 県立体育館

(☎231201)



幕長戦争と浜田藩 記念講演会

浜田城資料館建設期成同盟会では、幕末に起こった幕長戦争について、第一線で活躍する三宅紹宣さんを招き、全国的な視点から浜田藩の状況について講演してもらいます。

当日は当期成同盟会の総会も併せて開催しますので、市民の皆さんも参加してください。

日 6月21日(土)

午後1時～3時

場 石見公民館

演題 幕長戦争と浜田藩

講師 三宅紹宣さん(広島大学大学院教授)

料 無料

問 本庁文化振興課文化財係

(☎259730)

波佐ホタル祭り

ホタルを見ながら楽しい一夜を過ごしましょう。アトラクション・バザー・波佐小国温泉ほたる湯館「蜜ろうキャンドルのホタル街道」などもあります。

日 6月21日(土)

午後4時～10時

場 小波の郷・波佐小国温泉ほたる湯館前(金城町波佐)

問 波佐公民館(☎440146)

海上自衛隊護衛艦 「まつゆき」一般公開

海上自衛隊護衛艦「まつゆき」が浜田港に入港します。

日 6月21日(土)

午前9時～午後4時(受付は午後3時まで)

6月22日(日)

午前9時～午後3時(受付は午後2時まで)



場 浜田港長浜埠頭

料 無料

※ 受付で住所・氏名を記入してください。その際に、運転免許証などの身分証明書が必要です。

問 自衛隊島根地方協力本部広報室

(☎0852200015)

第145回 ふるさと歴史紀行

金城町追原の福原地区を散策します。草ノ城と土居の小字や昔の往還。豊かな自然に囲まれた里山の知られざる歴史を探検しましょう。

日 6月22日(日) (雨天中止)
午前9時～正午

集合場所

美又温泉美又橋横の大駐車場

料 200円(資料代)
問 下村さん 午後5時以降
(☎090・7500・9637)

健康ウォークin国府

自分のペースで気持ちよく日本海をながめながら国府地区を歩きましょう。

対象 健康な人ならどなたでも
(小学生以下は保護者同伴)

日 6月22日(日)
受付 午前9時30分
スタート 10時

集合場所 国府公民館

コース 6km・4km

料 無料

※ 保険料は、ウォーキング協会が負担します。

※ 飲み物・タオルなどを持参してください。

申込締切日 6月17日(火)
※ 当日参加もできます。
申込方法 電話で申し込んでください。

申・問 浜田市ウォーキング協会
西川さん(☎090・9507・1755)
国府公民館(☎1270)
本庁地域医療対策課健康推進係(☎259311)



映画上映会「永遠の0」

誰よりも死ぬことを恐れていた男が、太平洋戦争で特攻兵に志願したのはなぜか？男の孫の目を通して封印された衝撃の真実が語られます。百田尚樹のベストセラー小説を映画化した、零戦搭乗員の悲劇を描いた感動の作品です。

同日、石央フリーマーケット祭も開催しています。

日 6月22日(日)

①午前9時～
②正午～
③午後3時～

場 石央文化大ホール

料

一般 1,300円
60歳以上 1,100円
学生(大学生以下) 1,000円

当日券

一般 1,800円
60歳以上 1,100円
学生(大学生以下) 1,000円

問 石央文化ホール
(☎22100)

島根県スポーツ・レクリエーション祭

スポレク広場

老若男女を問わず、誰でも気軽に楽しめるレクリエーションスポーツを体験してみませんか。「スカットボール」「スポーツチャンバラ」「幼児コーナー」などを開催します。

日 6月22日(日)

午前9時30分～正午

場 いわみーる体育室

料 無料

申込方法 電話又はFAXで申し込んでください。

※ 運動ができる服装で、室内用シューズを持参してください。

申・問 浜田レクリエーション協会事務局 鳥落隆子さん
(☎227792・☎227813・夜☎33537・☎33873)



佐野朝市 野の花

地域の皆さんや近隣地区の皆さんとの交流の場として、朝市を開催します。お菓子を囲んで休憩できる席もあります。

市場テントでは、新鮮な野菜や手芸品などを販売します。

日 6月22日(日) (小雨決行)
午前9時～正午

場 寿会館(旧佐野小学校前)

問 朝市代表 森脇さん

(☎421627)

石央文化ホール合唱団 「響」第7回演奏会

8年前に結成された浜田を中心に活動する混合合唱団です。梅雨のひと時を楽しい歌、懐かしい歌、人生の歌など心に響く歌声で、合唱の魅力を堪能してください。

日 6月29日(日)

開場 午後1時30分

開演 午後2時～4時の予定

場 石央文化ホール大ホール
プログラム

第一部

宮崎駿アニメ映画音楽集

第二部

混声合唱組曲「内なる遠さ」

第三部

マイ・ウェイ、時代ほか

出演 指揮 山崎勝

ピアノ 渡邊直子

料 一般 1,000円

大学生以下 無料

問 石央文化ホール
(☎22100)



国際交流子ども集い

市国際交流員（アメリカ・中国・韓国）のお兄さん、お姉さんと一緒にゲームや遊びを通して各国の文化を体験してみませんか。

対象 小学生

日 6月28日(出)

午前10時～正午

場 浜田公民館

定 20人

料 1000円

申込締切日 6月23日(月)

申込方法 電話で申し込んでください。

申・問 浜田公民館

(☎093558)

アクアスから

(☎283900)



アクアスの体験スクール

日曜講座

石見神楽 鬼棒と弓矢作り

神楽に出てくる鬼棒や弓矢を作って神楽を舞おう。

日 6月15日(日)

午前10時～正午

場 アクアス1階レクチャー

ホール

定 先着30人

料 無料

海の生き物教室「海藻おしぼり」

海藻を「おしぼり」にして自分だけのカードやしおりを作っちゃおう。

日 6月22日(日)

午前10時～正午

場 アクアス1階レクチャー

ホール

定 先着30人

料 無料

アクアス体験スクールについて

申込方法 電話で申し込んでください。ホームページからも申し込みます。

<http://www.aquas.or.jp>

6月の神楽情報（雨天中止）

日 8日(日) 大尾谷神楽社中

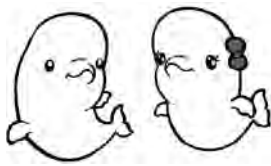
15日(日) 石見神楽熱田保存会

22日(日) 岡崎神楽社中

29日(日) 長浜神楽社中

いずれも午後1時～3時

場 ※ アクアス隣はつしー広場



グラントワだより

グラントワ Grand Toit

(☎085661860)

企画展「絵本原画展 きかんしゃトーマスとなかまたち」関連イベント

よしととひつたのコンサート

紙芝居ライブで大人気のフォークデュオよしととひつたが、夢の場所を走る機関車の紙芝居を作りました。コンサートと紙芝居の発表会をお楽しみください。

日 7月12日(出)

午後2時30分～

場 グラントワ美術館ロビー

料 無料

劇団四季「ふたりのロッチェ」

訳あって離ればなれに育った姉妹、ロッチェとルイーゼ。ある夏休み、お互いを知らなかった2人が出会ったことから始まる冒険の物語です。「ご家族そろって、大切なものが詰まった素敵なステージをお楽しみください。

日 7月18日(金)

午後6時

開演 午後6時30分

場 グラントワ大ホール

料 全席指定

S席

一般 3,800円

友の会会員 3,500円

中学生以下 3,000円

A席

一般 2,800円

友の会会員 2,500円

中学生以下 2,000円

※ 3歳以上有料です。

※ 3歳未満は入場できません。

無料託児サービスを実施します。希望する人は、7月11日(金)までに電話で申し込んでください。



三瓶小豆原埋没林公園 市町村別無料キャンペーン

縄文時代の巨木の森を展示する三瓶小豆原埋没林公園では、市町村別入館料無料キャンペーンをしています。この機会に世界的に貴重な太古の森の迫力を体験してみませんか。

キャンペーン期間

6月・8月

料 浜田市民は無料

※ 運転免許証など、住所が分かるものを持参してください。

問 三瓶小豆原埋没林公園

(☎085495500)

その他のお知らせ

司法書士無料法律相談

遺産相続・遺言・不動産の売買・名義変更登記・お金の貸し借り・借金・ローン・クレジット・悪質商法・会社の登記・裁判調停・成年後見等高齢者の財産管理など、様々な法律相談や登記相談を無料で開催します。

益田会場

日 6月19日(木)

午後1時～5時

場 益田市人権センターあすなろ館

料 無料

予約先 司法書士総合相談センター

ター1 (☎0120・114・234)

受付時間

平日午後0時30分～3時30分

※ 予約した人を優先します。

秘密は厳守します。

問 島根県司法書士会

(☎0852241402)

わがまち 再発見!

いのっ子クラブ (三隅)



スクールバスに乗って井野地区の児童が放課後向かうところに、放課後子ども教室「いのっ子クラブ」があります。井野小学校及び室谷分校が閉校した後、平成25年4月に発足したいのっ子クラブは、井野公民館を拠点に活動し、平日の放課後2時間程度と土曜日のほか、学校の長期休業に活動しています。

現在は低学年児童を中心に、8人程度の児童がいのっ子クラブへ通います。今年度からは、室谷の児童も通い始めました。

いのっ子クラブでは、太鼓練習・ぞうりづくりのほか、そうめん流し・門松づくりなど季節を感じる体験活動や、ほかの地域の皆さんとの交流会を行っています。最近はいのっ子クラブとして地域の行事にも参加することも増えました。これらの活動は、学習アドバイザー・安全管理員などのボランティアスタッフや、まちづくり推進委員会の支援に支えられ、地域全体で子どもたちを育てています。

コーディネーターを務める加藤由紀江さんは、「最初は子どもとの距離間が難しく感じましたが、いろんな大人と関わることで成長していく子どもたちを見るのはうれしい。今後はいろんな地域の子どもたちにも井野へ来てもらって、一緒に活動したいし、その活動を支援していきたい」と楽しそうに話していました。

人 口 (4月末現在)

(単位:人)

	世帯	男	女	総数
浜 田	19,990	20,044	22,360	42,404
金 城	1,920	2,193	2,375	4,568
旭	1,401	1,479	1,577	3,056
弥 栄	700	675	747	1,422
三 隅	2,914	3,050	3,399	6,449
合 計	26,925	27,441	30,458	57,899

編集・発行 浜田市市長公室

☎0855-22-2612 (代表)

☎0855-22-3091 (FAX専用)

浜田市ホームページ

<http://www.city.hamada.shimane.jp>

メールアドレス

E-mail:info@city.hamada.shimane.jp

〒697-8501 島根県浜田市殿町1番地

金城支所

☎42-1234

旭支所

☎45-1234

弥栄支所

☎48-2111

三隅支所

☎32-2800