

# 邑南町

わが家の必修科目

## 防災安心の教科書



第1章 災害を知る

第2章 情報を得る

第3章 災害から身を守る

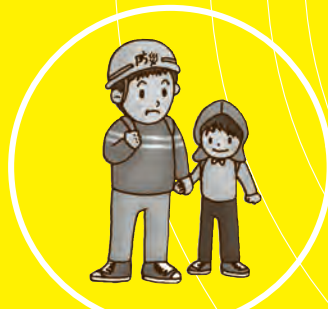
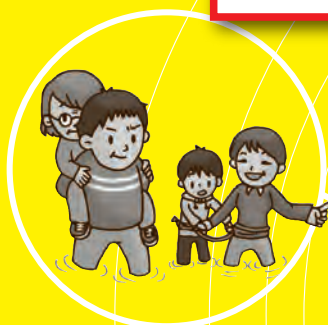


災害時は…

わが家の  
約束

とする

※家族で話し合っ  
て決めた災害時の約束を  
書き込みましょう。



家族が離ればなれになったときのため、避難場所や電話が通じないときの連絡方法を家族で話し合おう!

### 避難場所

### 連絡方法

#### 災害用伝言ダイヤルの使い方

災害発生時(震度6弱以上の地震など)には、NTTの災害用伝言ダイヤルを使ったスムーズな伝言のやりとりができます。回線のつながりづらい一般電話は控え、災害用伝言ダイヤル171を活用しましょう。

●伝言録音：171-1-( )

※30秒以内

●伝言再生：171-2-( )

※かつこの中に電話番号を市外局番から書いてください。

#### 緊急連絡先

●火災・救助・救急のときは…119番

●警察に通報するときは…110番



# 活用の **心** こころえ **得**

この教科書は

## 1 災害の種類を知るために使用すること

風水害・土砂災害・地震・火事のしくみを学び、対応策を考えましょう。

## 2 災害の情報を得るときや備えのために使用すること

災害情報の入手方法や避難ルートの予測を立て、緊急時に備えて家族がいつでも利用できる場所に置きましょう。

## 3 災害が起こったとき適切な行動をとるために使用すること

自分の身を守るためにはどんな行動をとる必要があるかを知るために活用しましょう。

## 4 家族で防災会議をするときに使用すること

災害に対する家族ルール（避難場所・連絡先など）を決めて書き込みましょう。

## 5 災害時、<sup>はだ</sup>肌身離さず持ち歩くこと

家族の情報（生年月日・血液型など）を書き込み、常に持ち歩きましょう。

## Contents

プロローグ：過去から学ぶ防災 …… 01

### 第1章 災害を知る

風水害ってなに？ …… 02

土砂災害ってなに？ …… 04

地震ってなに？ …… 06

火災ってなに？ …… 08

### 第2章 情報を得る

情報1 ハザードマップ（災害想定区域図）の  
使い方 …… 10

情報2 河川・土砂災害情報 …… 12

情報3 災害情報の伝達方法 …… 13

情報4 防災無線 …… 14

知っておこう！ 災害情報伝達のコトバ …… 15

### 第3章 災害から身を守る

みんなの命を地域で守る 自主防災 …… 16

助け合いのこころ …… 19

家族で防災対策 …… 20

応急手当 …… 23

個人情報一覧 …… 24

# 過去から学ぶ防災

災害は、「いつ」「どこで」起こるかわかりません。過去に邑南町で起こった数々の災害を振り返りながら、常に備えのこころを持ち続けましょう。

## まちで起こった災害

「S47災害」「S58災害」は島根県で発生した記録的な水害で、邑南町にも多大な被害を及ぼしました。

### ◎「S47災害」(昭和47年7月)

梅雨前線の影響で起きた集中豪雨によって、島根県西部の各河川がはん濫し、死者・重軽傷者計8名にのぼる被害をもたらしました。

江の川 旧両国橋の流出▶



### ◎「S58災害」(昭和58年7月)

島根県西部沿岸を中心に起きた集中豪雨で、全壊・半壊を含む住宅被害は、旧町村をあわせて976戸にのぼり、深刻な被害が相次ぎました。



▲井原の断魚付近国道261号半分流失

▼濁流に耐える出羽橋



▲下口羽 旧琵琶甲橋付近

## 災害が起こったときの行動4原則

災害が起こる危険性が高まったときは、冷静な判断をこころがけて以下の行動4原則を守りましょう。

### その1 正確な情報収集

防災無線・ラジオ・テレビ・インターネットなどから、正確な最新情報を入手しましょう。

### その2 自主的な避難

避難指示の呼びかけがない場合でも、雨の降り方や浸水状況により身の危険を感じたら、自主的に避難しましょう。

### その3 身軽な服装

避難するときは、すみやかに行動できるように安全で動きやすい服装にし、必ず2人以上で行動しましょう。

### その4 戸締り・火元確認

避難する前に、電気やガスの元栓を切り、窓や扉は鍵をかけてしっかり戸締りをしましょう。

# 第1章

## 災害を知る

風水害・土砂災害・地震・火事など、邑南町で起こる可能性がある災害についてしっかり理解しておきましょう。



### 天気のことわざ【その1】

#### アマガエルが鳴けば雨が降る

アマガエルは、空気中の水分を敏感に感じる皮ふを持つため、湿度が多くなると元氣よく鳴き始めます。このため、その大合唱の音が、雨の訪れを知らせてくれるといわれています。



災害1

# 風水害ってなに？



台風や豪雨が原因となって起こる風水害は、邑南町で最も起こりやすい災害のひとつです。

## こう 洪水の起こり方

梅雨や台風などで大雨が降ると、川の水は大きな流れに……。長雨が続くと、河川の水位が高くなり、橋が壊れ、堤防から水があふれ出します。

### ◎はん濫のしくみ (外水はん濫)



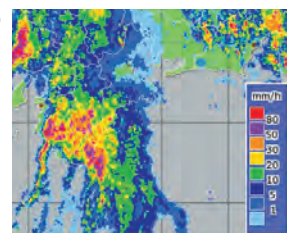
## 集中豪雨 (=ゲリラ豪雨) の脅威

### ◎集中豪雨の起こるメカニズム

地面付近のあたたかい空気と上空の冷たい空気が混じり合うと大気は不安定になり、発達した積乱雲を発生させ、集中豪雨をもたらします。

### ◎どのようなときに発生するの？

- 南からあたたかく湿った空気が流れ込む
- 冷たい空気が南下し日本の上空に入る
- 地面付近のあたたかい空気が上昇し対流を生む



レーダー-アマダス(降水量) 参照:気象庁

## コラム 大水害への早い対応を…。

※ひとつの例です。

いつどこで発生するかわからない、それが災害です。S47・S58災害をふまえ、災害時に決してあわてず落ち着いた行動がとれるよう、次のことを覚えておきましょう。また、くわしい情報は防災気象情報をご覧ください。(P.12、裏表紙参照)

①家族で集まって行動


②高い所へ逃げる

③安全で動きやすい服装にする



# 雨量の目安

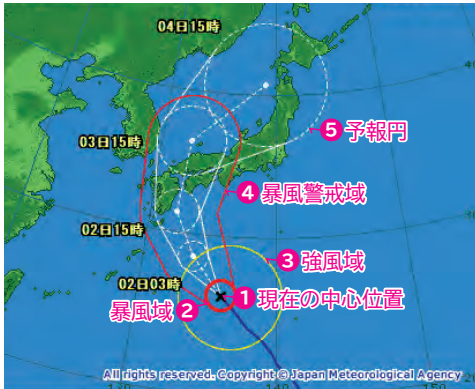
洪水・浸水の原因となる雨の降り方に注意し、避難の目安を知りましょう。

<p><b>ふつう</b> 1時間に5～10mm</p>  <p>水たまりができる程度の雨。さほど神経質になる必要なし。</p>	<p><b>やや強い雨</b> 1時間に10～20mm</p>  <p>ザーザーと降る雨。長く続くときは要注意。</p>	<p><b>強い雨</b> 1時間に20～30mm</p>  <p>どしゃ降りの雨。小規模のがけ崩れなどの警戒が必要。</p>
<p><b>激しい雨</b> 1時間に30～50mm</p>  <p>バケツをひっくり返したような雨。S58災害の雨量に相当する。</p>	<p><b>非常に激しい雨</b> 1時間に50～80mm</p>  <p>滝のようにゴーゴーと降る雨。多くの災害が発生。</p>	<p><b>猛烈な雨</b> 1時間に80mm以上</p>  <p>息苦しさや圧迫感を感じる雨。平成24年の九州北部豪雨では100mm以上を記録。</p>

# 天気予報図の見方

災害を未然に防ぐため、正しい情報の見方を知りましょう。

## ◎台風の進路予想の見方

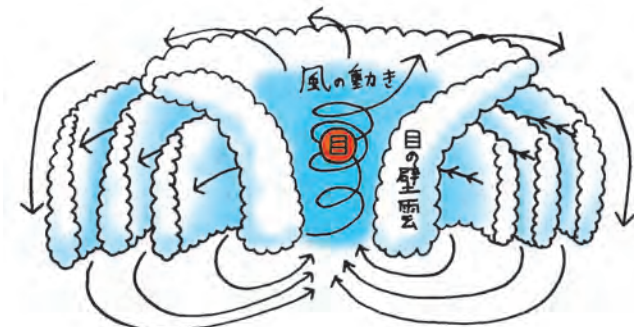


- ① 観測時刻での台風の中心位置。
- ② 暴風域エリアで、平均風速は25m/秒以上。
- ③ 強風域エリアで、平均風速は15m/秒以上。
- ④ 暴風警戒域で、暴風域に入る可能性のある範囲。
- ⑤ このエリアに70%の確率で台風が入る予報円。

気象庁では、1時間ごとに位置を解析し、3時間ごとに24時間先まで、6時間ごとに72時間先までの進路予測を行います。

## ◎台風の目メカニズム

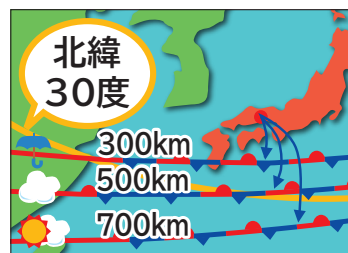
台風に「目」があるって知っていますか？



台風の中心部には、直径数十kmの台風の「目」があります。渦の中心付近は遠心力が強く働いているので、雲は「目」の外に飛ばされ、穏やかに晴れています。

## ◎梅雨空の見方(七五三の法則)

この法則を使えば、梅雨どきも快適に過ごせる？



梅雨前線が自分の住んでいる地点より700km離れていたら晴れ間が広がる天気。500km離れていたらくもり空。300kmまで近づいてきたら雨など、その位置によって梅雨空の天気がわかります。



これも参考に、梅雨どきの対策を考えよう！

# 土砂災害ってなに？



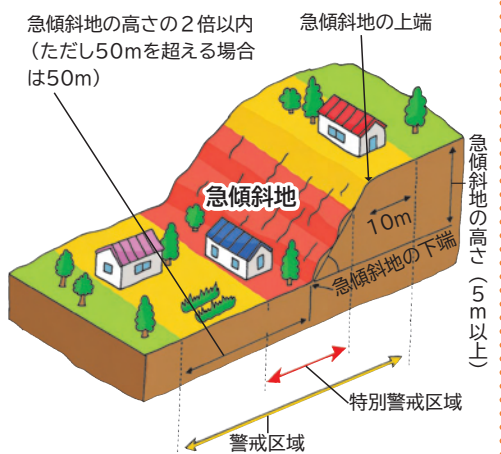
いっしゅんお ほんが押しつぶされるほど、土砂災害の破壊力はすさまじいものです。大雨が続いたときは、早めの避難準備をこころがけましょう。

## 土砂災害の種類

土砂災害は、大雨・台風・地震などの影響により、土や石が水と混ざり合うなどし、崩れたり流れ出るもので、「急傾斜地の崩壊」「地すべり」「土石流」の3つに分類されます。

特に邑南町は、三瓶山の噴火によって花こう岩で形成されている土地が多いため、土砂災害が起こりやすい地域です。

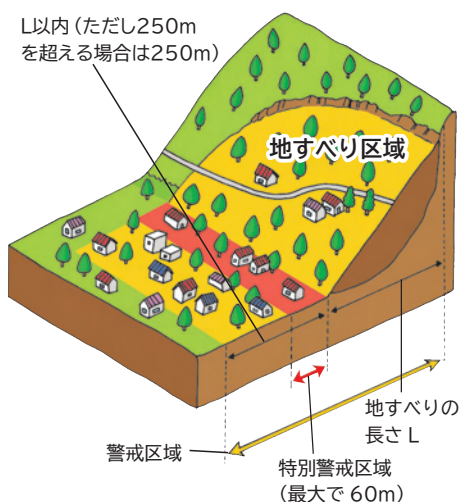
### 急傾斜地の崩壊



かたむ  
**傾きが  
30度以上の土地が  
崩れる  
自然現象**

地中にしみ込んだ雨水や地震のゆれによる影響等で、山の斜面が突然崩れ落ちる現象のことです。崩れるスピードはとても速く、災害が発生してからの避難は困難なため、危険を感じたら早めに避難することが大切です。

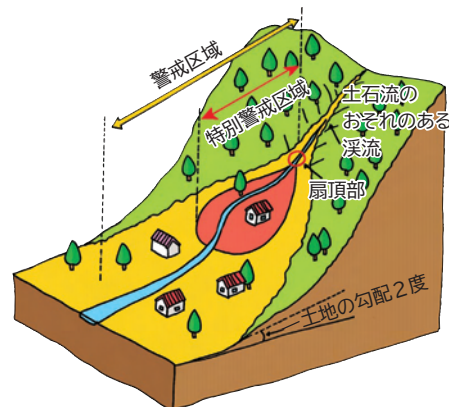
### 地すべり



**地下水の水位が上がり、  
地面の一部が  
すべり落ちる  
自然現象**

地下水などの影響により、粘土性の土をすべり面として、斜面の岩石や土壌が少しずつゆるやかにすべり落ちる現象のことです。大雨や雪が降ったときに起こりやすく、被害が広範囲に広がる可能性があります。

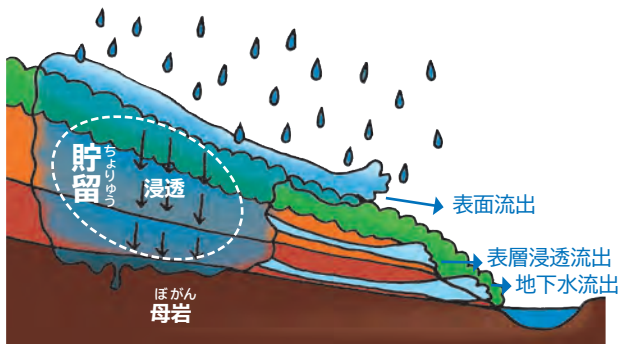
### 土石流



さんぶく  
**山腹が崩れて  
発生する土石や  
渓流の土石が  
一気に崩れる自然現象**

山や谷の石や土砂が、大雨や集中豪雨による大量の水とあいまって、一気に下流へと押し流される現象です。土石流の速さは時速20~40kmもあり、すさまじいスピードで周辺の家や田畑などを飲み込んでいきます。

# 土砂災害発生の目安 数日前に降った雨が原因で、災害が起こることもあります。



土壌の中にたまった雨水や地震のゆれが原因で起こる土砂災害の目安として、「土壌雨量指数」というものがあります。これは、地中にたまった雨水の量を指数化したもので、この指数を超えると、表面流出、表層浸透流出、地下水流出などの現象が起こり土砂災害の危険性が高まります。土壌雨量指数は各自治体で異なり、警戒情報や注意報の発表基準となっています。

## こんな現象が起きたら 土砂災害が起こる前の危険信号をキャッチしましょう。

### ◎8つの前兆と注意点

**割れ目**

斜面に割れ目ができている。

**注意!** 急傾斜地が一気に崩れ落ちる可能性あり。

**わき水の増加**

斜面から出るわき水の量が増加した。

**注意!** 急傾斜地が一気に崩れ落ちる可能性あり。

**落石**

山の斜面から石が転がり落ちてくる。

**注意!** 急傾斜地が一気に崩れ落ちる可能性あり。

**水にごり**

沢や井戸の水がにごっている。

**注意!** 地すべりが起こる可能性あり。

**わき水の減少**

斜面から出ていたわき水が急に止まる。

**注意!** 急傾斜地が一気に崩れ落ちる可能性あり。

**地鳴り**

山から地鳴りが聞こえてくる。

**注意!** 土石流が起こる可能性あり。

**川にごり**

急に川がにごって、流木などが流れてくる。

**注意!** 土石流が起こる可能性あり。

**水位の減少**

雨が降り続けているにもかかわらず、川の水位が下がっている。

**注意!** 土石流が起こる可能性あり。

**天気のことわざ**  
【その2】

朝焼けは雨、夕焼けは晴れ

朝焼けが見えるときは、西から雲が近づいているため雨の確率が高く、夕焼けが見えるときは、西の空に雲が全くないため次の日は晴れる場合が多いといわれています。

上のような現象を見かけたら下記までお知らせください。[市外局番 (0855)]  
 危機管理課 ☎95-0810 建設課 ☎95-1120  
 瑞穂支所 ☎83-1121 羽須美支所 ☎87-0221



# 地震ってなに？

地球は常に動いており、その地殻変動ちかくがもたらす自然災害が地震。「今、地震が発生したら」といつも考えて行動することが地震対策の第一歩です。



## 地震のしくみ

今後、邑南町で起こり得る大地震のひとつに「南海トラフ地震」があります。これは、高知県の土佐湾沖とさわんにある、フィリピン海プレートとユーラシアプレートの動きによって引き起こされ、2つのプレートの境界付近で発生するゆがみが限界に達すると地震が起こると考えられています。南海トラフ地震が発生することで、高知県全体が大きく揺れ、ここ邑南町でも大きな被害を受ける可能性があります。



### プレートって何だろう？

「プレート」とは、地球の表面にある厚さ数十kmの巨大な板状の岩盤のことです。このプレートは、年間に数cmから十数cmという、非常にゆっくりとした速さで動いています。

### コラム 1

## マグニチュードと震度の違い

マグニチュードとは地震そのものの大きさを表し、震度とは各地で発生する地震のゆれの強さを表しています。マグニチュードが1違うと、約30倍エネルギーが変わります。



多くの人が物につかまらな  
家具が倒れたり壊れたりする。  
瓦の落下がみられ、建物が傾いたり倒れたりする。

### コラム 2

## 活用しよう！耐震助成制度

邑南町では、木造住宅が地震によって受ける被害の程度や安全性を判断し、破砕・倒壊を未然に防ぐための3つの耐震助成制度を実施しています。いざというときの備えとしてご活用ください。

- ①耐震診断事業：対象経費の2/3以内(上限5万円)
- ②耐震設計事業：対象経費の2/3以内(上限40万円)
- ③耐震改修事業：対象経費の23%以内(上限80万円)





きよ だい

# 巨大地震が起こったら？

100年から150年周期で発生すると考えられている、海溝型大地震が「南海トラフ地震」。東日本大震災の教訓を生かし、各家庭でできること、地域でできることを事前に実践しておきましょう。

## ◎南海トラフ巨大地震の脅威

平成24年8月、内閣府設置の南海トラフの巨大地震モデル検討会の推計結果によると、邑南町においても、最大震度5強の地震が発生することが予測されています。また、町に近い大森-三子山断層にも警戒する必要があります。

### 南海トラフ地震の歴史（周期）

けいちよう	慶長10 (1605)年 2月 3日	慶長地震が発生
ほうえい	宝永 3 (1707)年10月28日	宝永地震が発生
かえい	嘉永 7 (1854)年12月24日	安政南海地震が発生
	昭和21 (1946)年12月21日	昭和南海地震が発生

## ◎巨大地震への対策

地震が起こると、家具の転倒・落下により、ケガをするだけでなく、部屋の出入り口や廊下がふさがれ、避難することが困難になります。日頃から、家具の固定や配置などを考え、地震に備えておきましょう。

### その1 家具などの転倒防止対策をしよう！



- 1 ガラス飛散防止フィルム**  
ガラスが割れても、危険なガラス片の飛散を低減します。
- 2 開き戸ストッパー**  
吊り戸棚や食器棚からの物の落下を防止します。
- 3 家具連結器具**  
分離した家具類を固定し、転倒を防止します。
- 4 家具転倒防止器具**  
家具と天井の間に取りつけ、転倒を防止します。
- 5 ビン類落下防止具**  
扉のない家具から、物の落下を防止します。

### その2 家の中と外で身を守る方法

#### ■家の中で地震にあったら

大きなゆれを感じたら、テーブルなどの下に隠れ、まずは自分自身の身を守ることが最優先です。決して無理はせず、落ち着いて行動しましょう。

#### ■トイレやお風呂の中の場合

建物がゆがんでドアが開かず、閉じ込められてしまう危険性があるため、まずはドアを開けて逃げ道を確保することが先決です。古い木造住宅の場合は、家屋自体が倒壊することも考えられるため、外に出ましょう。

#### ■外出時に地震があったら



ブロック塀や自動販売機、電柱や電線など、崩れたり倒れたりする可能性のあるものから離れ、空き地や公園などに避難しましょう。

#### 天気のことわざ 【その3】

朝虹は雨（朝虹は傘を持って）  
夕虹は晴れ

朝方虹が見えるときは、西で雨が降っているため雨になりやすく、夕方虹が見えるときは、東で雨が降っており、西には雲がないため晴れやすいといわれています。



# 火災ってなに？



火は日常生活の中で欠かせない存在ですが、ときにわたしたちに危険をもたらすため、いざというときの身を守る方法を知っておきましょう。

## 邑南町の出火原因で多いのが、安易な畦<sup>あぜ</sup>などの草焼きです！

春先や秋口は、空気が乾燥しているため、周辺の野山に火が燃え移りやすく、火災が発生しやすい時期です。草焼きをするときは、下記の注意ポイントを守って、火の取り扱いに十分気をつけましょう。

### 注意ポイント！

- ポイント①：事前に消防署へ届け出る。
- ポイント②：複数で実施する。
- ポイント③：高齢者<sup>こうれいしや</sup>のみで行わない。

- ポイント④：消火用具を事前に用意する。
- ポイント⑤：火がつきにくい服を選ぶ。

この5つを注意して、正しく安全に火の管理をしよう！



## 火災が起こったときはすぐに通報しよう！

「これってもしかして火災かも？」と思ったときは、すぐに119番通報をしましょう。

### 1 119番通報



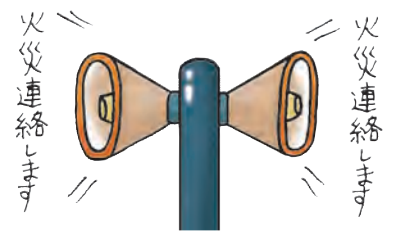
火災を発見したら、119番（江津邑智消防組合本部）へ通報しましょう。

### 2 消防本部からの火災連絡



消防から役場へ音声通知が行われます。

### 3 火災放送



役場から防災無線をとおして、火災発生のお知らせが町内へ流されます。

## コラム もしも服に火がついたら…

### ①止まる（ストップ）

火が洋服についたまま走ると、風が起こって火の回りを早めてしまうため、決してあわてて走らないように注意してください。

### ②倒れる（ドロップ）

地面に向かって体を倒します。このとき、燃えている部分を地面に押しつけるようにしてください。

### ③転がる（ロール）

地面に体を倒したまま、右へ左へと転がってください。ちっ息消火で、火を消し止めます。

# 火災時に大切なのは初期消火です！

火災が発生してから約2分前後、屋内にいる場合は天井に火が燃え移るまでの間は、初期消火が可能といわれています。被害の拡大を防ぐため、まわりの人と協力して、初期消火を試みましょう。

## ◎消火器の使い方

火が燃え広がる前に消火器を使って消し止められるよう、使い方をマスターしておきましょう。

**1** 安全栓を引きぬく



**2** ホースを外して火元へ向ける



**3** レバーを強くにぎり噴射する



## 火災から身を守るポイント

火災を起こさないためには日頃の注意が大切。もしも自分の身の回りで火災が起きてしまった場合には、落ちついて以下の6つのポイントを守って実行しましょう。

- ① 天井に火が燃え移ったら、すぐに避難しよう。
- ② 高齢者、子ども、障がいを持つ人を優先しよう。
- ③ 持ち物は選ばず、すぐに避難しよう。
- ④ 煙けむりの中では、姿勢を低くして逃げよう。
- ⑤ 外に出たら、戻もどらないようにしよう。
- ⑥ 逃げ遅れた人がいたら、近くの大人や消防士に知らせよう。



### コラム 火災を防ぐために

#### 住宅用火災警報器の設置



住宅には火災警報器の設置が義務づけられています。まだ設置していない家庭はすぐに設置しましょう。

#### 定期的な電池交換こうかん



火災警報器は、月に一度など定期的に動作の確認を行い、早めの電池交換が必要です。

#### 天気のことわざ【その4】

煙がまっすぐ立ち上ると晴れ、なびくと雨

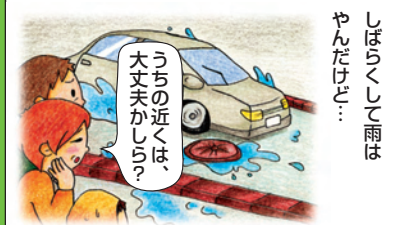
煙はまわりの空気よりもあたたかいため、まっすぐ上っていきませんが、上空に低気圧があると横へなびき、雨が降るサインといわれています。



# 第2章

## 情報を得る

いつ災害が起こってもすぐ対応ができるよう、避難ルート  
の事前確認や災害情報の  
入手方法などを学びましょ  
う。



島根県では、どこにいても  
災害情報をすぐに  
チェックできるように  
メールを配信しています。

※登録先は裏表紙をご覧ください。

### 天気のことわざ 【その5】

とんぼやツバメが低く飛ぶと雨  
低気圧が近づいて空気中の湿気が多くなると、空を飛ぶ蚊の羽に湿気がついて重くなります。そのため、蚊をエサとしているとんぼ(またはツバメ)も低く飛ぶことになります。



情報1

# ハザードマップ (災害想定区域図)の使い方

町内に全戸配布しているハザードマップ。地図の読み方を学んで、  
事前に災害時の行動予測ができるようしっかり活用しましょう。

## ハザードマップの使い方

水害・土砂災害・地震などの危険区域を示す地図で、避難場所や避難ルートを確認することができます。



【洪水】

### ステップ1

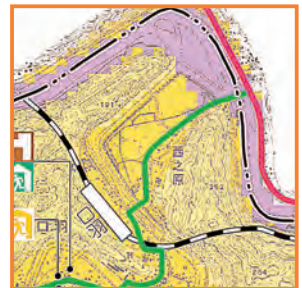
—**浸水深の確認**—  
浸水の深さが0.5m以上のときは要注意。



【土砂】

### ステップ1

—**危険区域を確認**—  
土砂災害が起こりそうな箇所をチェック!



【地震】

### ステップ1

—**自宅とその周辺を確認**—  
ゆれが強いところは耐震対策を立てる。

### ステップ2

—**避難場所を確認**—  
家から近い避難場所をチェック。

### ステップ2

—**危険区域以外も確認**—  
急な坂がある箇所なども確認。

### ステップ2

—**よく行く場所も確認**—  
よく行く場所・通り道などの危険箇所を確認。

### ステップ3

—**避難ルートを確認**—  
安全な避難ルートを設定。

### ステップ3

—**避難ルートを確認**—  
安全な避難ルートを設定。

### ステップ3

—**避難ルートを確認**—  
安全な避難ルートを設定。

●ハザードマップの入手先はこちら!  
危機管理課 ☎0855-95-0810

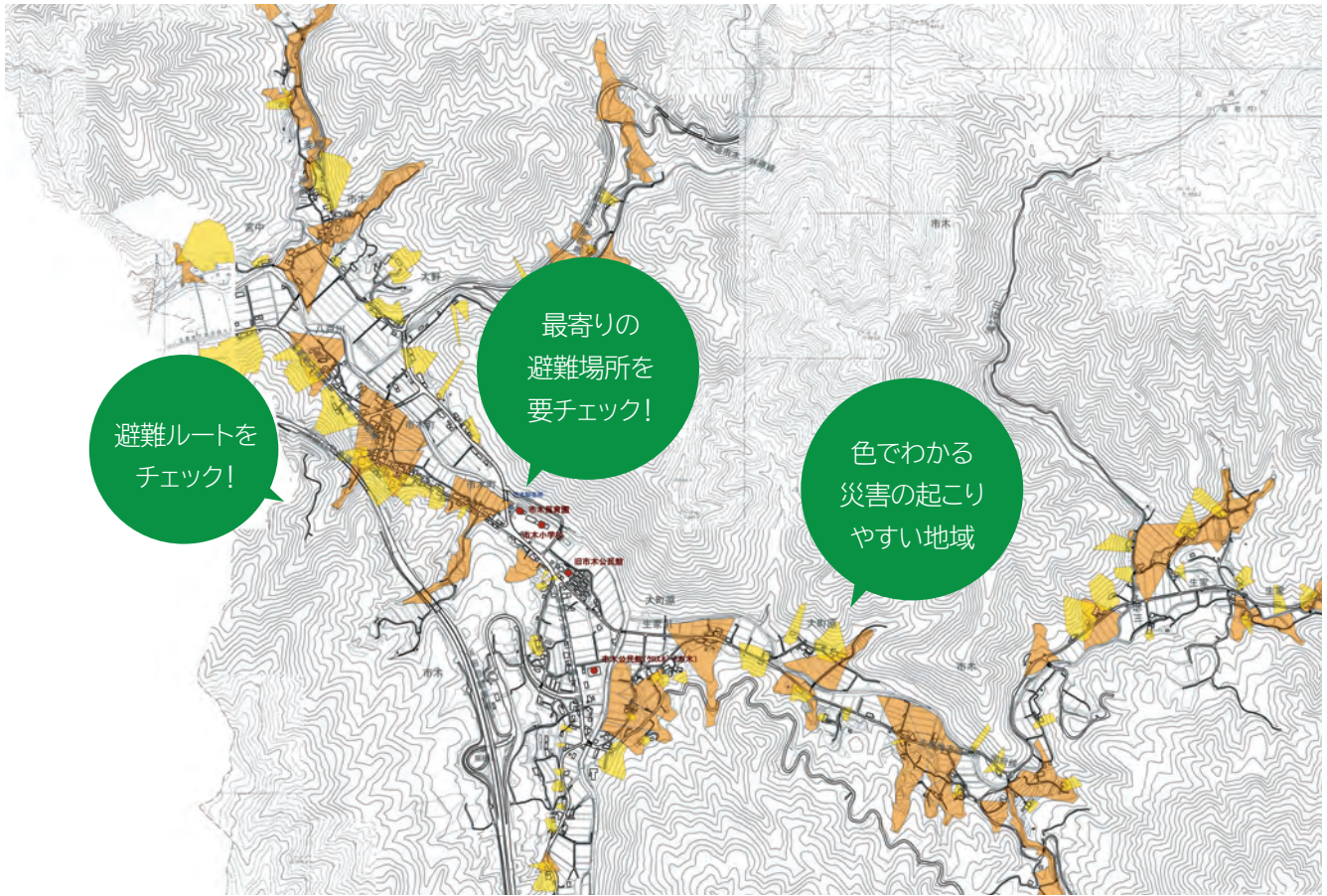
梅雨・台風のシーズン前には必ず  
持っておこう!

●全国ハザードマップは下記より見ることができます!  
「国土交通省 ハザードマップポータルサイト」  
URL: <http://disaportal.gsi.go.jp/>



# 実際にハザードマップを使って確認してみよう!

家から避難場所までの安全な避難ルートを設定し、スムーズに避難できるよう事前に家族で話し合っておきましょう。



## ステップ1 家の場所を確認



家がある場所に印をつけ、まわりにどんな危険箇所があるかチェックしましょう。

## ステップ2 近くの避難場所を確認



家から近い避難場所に印をつけておき、緊急時にすぐ場所がわかるようにしておきましょう。

## ステップ3 避難ルートを設定



危険なところを避けて近くの避難場所まで行くことができる避難ルートを設定しておきましょう。

## ステップ4 実際に歩いて確認



設定した避難ルート歩いて、マップにのっていない危険箇所がないかチェックしておきましょう。

# 河川・土砂災害情報

大雨や台風などの影響で洪水や土砂災害が起こりそうなときは、早めに避難準備ができるよう、テレビやラジオ、携帯電話などの災害情報に注意しましょう。

## 水防情報の見方

◎水位・発表情報・避難行動の目安

江の川は、全国の河川の中でも洪水による大きな被害が想定される河川のひとつです。このような河川には、避難の目安となる水位をもとに洪水予報が発表されます。(右図参照)



<b>洪水予報</b>	<b>① はん濫注意情報</b>	<b>② はん濫警戒情報</b>	<b>③ はん濫危険情報</b>
求める行動	河川のはん濫に対して注意が必要なときに発表されます。避難の準備をして、引き続きはん濫情報に注意してください。	河川のはん濫に対して警戒が必要なときに発表されます。自主避難の判断が求められます。	河川のはん濫に対して危険なときに発表されます。この水位に達するまでに避難を終えてください。

※1 水位予測により水位が一定時間後に、はん濫危険水位に到達することが見込まれるとき、または避難判断水位に到達し、さらに水位上昇が見込まれるとき「はん濫警戒情報」を発表します。

## 土砂災害情報の見方

土砂災害の危険性が高まったときに発表される「土砂災害警戒情報」と、その情報を補足する「土砂災害危険度情報」を入手し、避難の目安にしてください。



●島根県では、HP（ホームページ）上で「土砂災害危険度情報」を見ることができます。（くわしくは裏表紙をご参照ください。）

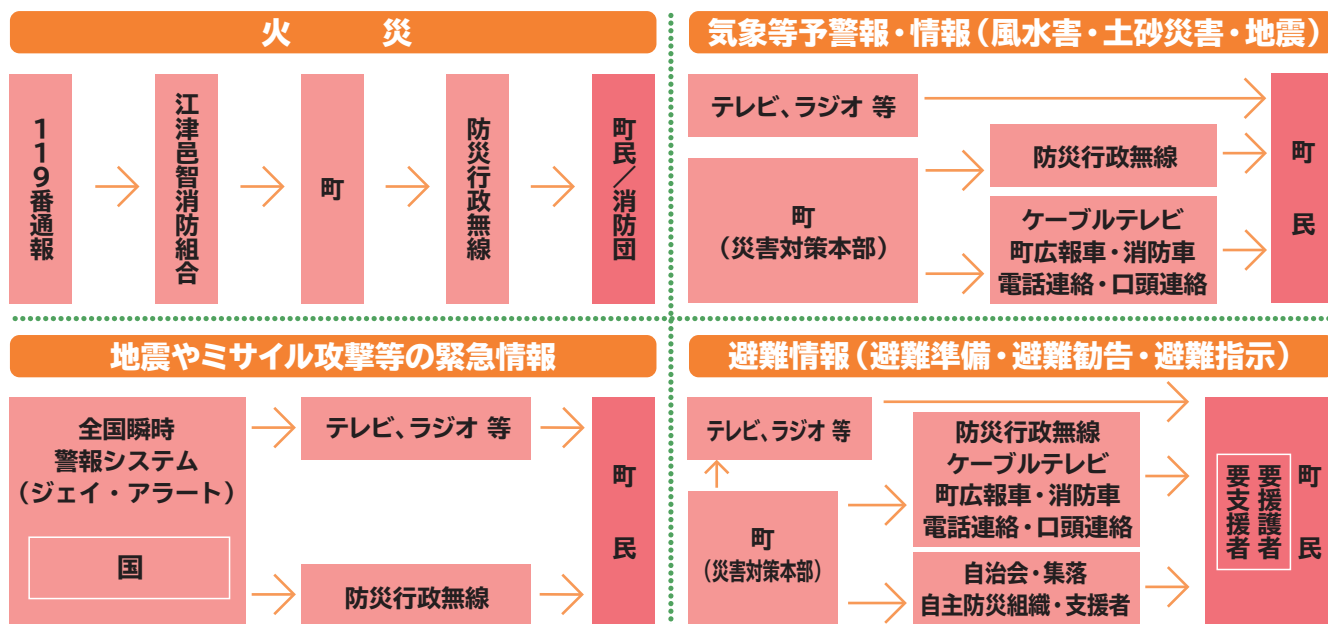
<b>レベル 1</b>	3時間以内に基準値を超えるおそれがあります。避難の準備を行い、避難に時間がかかる人は避難を開始してください。
<b>レベル 2</b>	2時間以内に基準値を超えるおそれがあり、『土砂災害警戒情報』が発表されます。土砂災害のおそれがある場所では避難を開始してください。
<b>レベル 3</b>	1時間以内に基準値を超えるおそれがあります。すぐに避難を終えてください。
<b>レベル 4</b>	すでに基準値を超えています。避難をしていない人は、斜面から離れるなどの対策をしてください。

# 災害情報の伝達方法

実際に災害が起こったとき、自治体から住民へ伝えられる災害情報経路のしくみや、被災者の間でやりとりできる安否情報の確認方法を知っておくことが大切です。

## 緊急連絡の体系図

災害が起こったときの警報や避難情報などの伝達経路を確認しておきましょう。



## 役立つ!! 災害時の連絡方法

### ◎ 携帯電話の「災害用伝言板」を活用しよう

大きな災害が起こったとき、携帯電話各社のHP上に「災害用伝言板」が開設され、被災者の安否情報や伝言を登録・確認することができます。



#### 伝言の登録

「登録」→「メッセージ」→「登録」と覚えてください。

① トップページ「災害用伝言板」を選ぶ。

② 「災害用伝言板」ページから「登録」を選ぶ。

③ 安否情報の状態を選び、メッセージを入力。

④ 「登録」を選ぶ。

伝言の登録が完了。

#### 伝言の確認

「確認」→「電話番号」→「検索」と覚えてください。

① トップページ「災害用伝言板」を選ぶ。

② 「災害用伝言板」ページから「確認」を選ぶ。

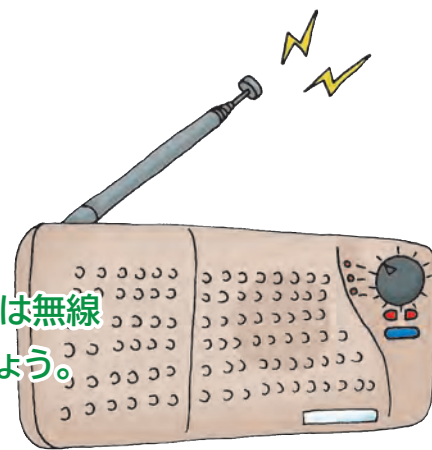
③ 安否を知りたい相手の携帯電話番号を入力。

④ 「検索」を選ぶ。

伝言の検索結果の表示が出る。

# 防災無線

災害や人命救助にかかわる事項をいち早く知らせるために、町では無線放送を行っています。災害時の情報源として、しっかり活用しましょう。



## 災害が起こったとき

避難情報は、災害の危険度にあわせて3段階に分けて放送されます。それぞれの意味を理解し、いざというとききちんと判断できるようにしておきましょう。

### 避難準備

人的被害が起こる可能性が高いときに発令します。避難準備を行い、手助けが必要な人は避難を開始してください。

### 避難勧告

人的被害が起こる可能性が明らかに高いときに発令します。避難所への避難を開始してください。

### 避難指示

危険性が非常に高いときに発令します。すみやかに避難を完了させ、自分の身を守る行動をとってください。

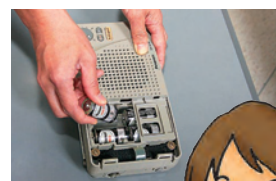
## こんな風に流れます

実際に流れる防災情報はこちら。

「防災邑南町から、避難勧告についての緊急放送です。本日、午（前・後）\_\_時\_\_分、（石見、瑞穂、羽須美）地域\_\_地区\_\_集落に対して避難勧告を発令しました。………」

## 屋内子機の管理について

屋内子機は、防災無線を屋内で聞くことができる機器で、緊急時には持ち運ぶこともできます。年に1回電池交換が必要で、ランプが赤く点滅する前に交換しておきましょう。



定期的な管理が大事だよ！



防災無線に関するお問い合わせはこちら↓市外局番（0855）

【緊急放送】危機管理課：95-0810/IP:050-5207-3003 【修理】総務課：95-1111/IP:050-5207-3000

## Column 防災無線 Q&A（質問と答え）

### Q1.いつ放送されるの？

A. 災害や人命救助にかかわることが起こったときに緊急放送を流します。大事な避難情報を聞き逃さないように注意しましょう。

### Q2.どこで放送されるの？

A. ①全町放送：邑南町全域  
②地域別放送：石見、瑞穂、羽須美地域  
状況により、①、②の範囲で放送しています。

こんなときは？

### 知っ得！防災無線あるある

●雑音がする→電源を入れ直し、無線機の位置やアンテナの向きを変えてみましょう。直らないときは、役場へご連絡ください。

### NHKの地デジで別情報も！

●江の川の水位情報入手。



知っておこう!

# 災害情報伝達のコトバ

実際に災害が起こったときにすばやく対応できるよう、災害時によく耳にする防災用語の知識を身につけておきましょう。

**い 一次避難場所**【いちじひなんばしょ】(P.17)  
災害時、一時的に避難する場所のこと。近くの公共施設など、すぐに避難できる場所です。

**さ 災害時要援護者**【さいがいじょうえんごしゃ】(P.19)  
災害から身を守るため安全な場所に避難するとき、まわりの手助けを必要とする人のことを言います。

**災害用伝言ダイヤル**【さいがいゆうでんごんだいやる】(表紙)  
被災地外と被災地内をつなぐ電話回線を利用して、すみやかに安否確認ができる災害時専用のボイスメールです。

**し 自主避難**【じしゅひなん】(P.12)  
大雨や台風の影響で洪水・土砂災害などの危険を感じた場合、事前に自らの判断で避難することを言います。

**自主防災組織**【じしゅぼうさいそしき】(P.16-18)  
地域の人たちが、自分たちの地域は自分たちで守るという信念のもと、自らの意志で結成し、防災活動を行う組織です。

**浸水深**【しんすいしん】(P.10)  
浸水域の地面から高さまでのことを言い、洪水が起きる危険性を把握するときの目安となります。

**に 二次災害**【にじさいがい】  
大地震などの後に起こる火事や建物の崩壊など、はじめに起こった災害に続いて発生する災害のことを言います。

**は ハザードマップ**【はざーどまっぷ】(P.10-11)  
災害想定区域図のこと。風水害・土砂災害・地震などの自然災害による被害を想定し、その予測範囲を示した地図のことを言います。

**ひ 被害想定**【ひがいそうてい】  
ある地域において、今後起こる可能性がある災害の種類や、その災害による被害の程度を予測することを言います。

**避難所**【ひなんじょ】(P.18)  
一般的に、災害時に避難する場所の総称。大きな災害が起こったときは、ここで一定期間避難生活を送る場合もあります。

**避難準備**【ひなんじゅんび】(P.12-14)  
災害が起こる前に、避難のための準備を呼びかけるもので、要援護者は支援者のサポートのもと避難を開始します。

**避難勧告**【ひなんかんこく】(P.12-14)  
災害が起こる可能性がある、または起こった場合、災害から人命を保護するために行う、住民に対する避難の呼びかけのことです。

**避難指示**【ひなんしじ】(P.13-14)  
早急に避難が必要な場合に立ち退きを指示するもので、避難情報の中で最も危険レベルの高いときに発令します。

**ほ 防災**【ぼうさい】(P.1)  
「災害を防ぐ」という意味。災害を未然に防ぎ、被害を出さないためのさまざまな取り組みを言います。

**防災行政無線**【ぼうさいぎょうせいむせん】(P.14)  
災害情報を集めたり伝達したりする手段として、国や地方公共団体が各地に設置している無線のことを言います。

**ら ライフライン**【らいふらいん】  
電気、ガス、水道、電話、インターネットなど、生活や生命維持に必要なもののことを言います。

# 第3章

## 災害から身を守る

災害時に自分自身や地域を守るため、どのような行動をとればよいか考えておき、常に万全の備えをこころがけましょう。



### 天気のことわざ【その6】

#### 日笠、月笠は雨のきざし

「日笠・月笠」とは、空中の高いところにある氷の結晶が、太陽や月の光に照らされて白い輪をつくる現象です。低気圧が近づくと起こり、雨が降る前兆であるといわれています。



みんなの命を地域で守る

# 自主防災

災害時、公的機関よりすばやく対応することができる自主防災組織はとてどころ強い存在です。

## 地域の被害を最小限に抑えられる！ 自主防災組織

自主防災組織とは、災害から身を守るために地域の人たちが協力して活動している組織のことで、普段は、防災訓練や講座などを開いて防災意識を高め、災害時には公的機関と連携して防災活動を行います。

### 簡単！ 自主防災組織のつくり方

自主防災組織は、地域の人たちが協力し合いながら、規約、防災計画、役割を決めて築き上げます。

- 話し合い**  
1 地域（自治会・町内会）で自主防災組織の必要性を話し合う。
- 相談**  
2 役場や消防本部に相談し、組織の立ち上げや防災計画のつくり方などを聞く。
- 結成の同意**  
3 自主防災組織の結成案を総会などで討議して、同意を得る。
- 地域の人たちへ周知**  
4 組織の規約、計画書、名簿、連絡網などを作成し、地域の人たちへ周知。
- 活動開始**  
5 計画書に基づいて防災活動の取り組み開始。
- 資機材の備えや防災訓練の実施**  
6 必要な防災資機材を集め、防災訓練を実施。

### 自主防災組織の結成

防災士とは？

防災の知識・技能を持ち、防災力向上のため活躍する人たちです。町では、組織のリーダーとして防災士の資格取得を進めています。

### コラム 「地域の自主防災」

皆さんは、災害発生の恐れがあるとき、どのように自らの身を守りますか？ 災害に対する「備え」と「避難」において、地域の自主防災活動はとて重要です。

まず、災いを知らなければ、防ぐことはできません。そこで、今住んでいる地域にはどんな「災」がやってくるのか、風水害や地震などはどんな被害をもたらすのかを予測し、そのための「備え」や「避難」の手順などを準備しておくことが大切です。つまり「防災」は災いを防ぐ「災防」なのです。

# 災害図上訓練 (DIG) 実施のススメ

ディザスター Disaster (災害)、イマジネーション Imagination (想像力)、ゲーム Game (ゲーム) の頭文字をとって名づけられた災害図上訓練 (DIG (ディグ)) は、実際に地図を使って防災対策について考えながら、災害・まち・人を理解し、身近に起こり得る災害を具体的なイメージでとらえることができます。

DIGをしてみよう。

**準備**

- 大きな白地図
- ハザードマップ
- マジック、ふせん等

**作業内容**

- 白地図へ避難所、避難経路、危険箇所等を書き込み、話し合う。



構成員に直撃インタビュー!

## まずは自分の身を守ることを考えましょう!

自主防災組織を立ち上げたきっかけは、町の夢づくりプラン事業です。この事業の補助金を活用して、一次避難場所や二次避難場所 (集会所、公民館) などに看板を設置し、町内初の防災マップをつくりました。また、まちの人たちの意識も高く、防災訓練を積極的に行っています。今後は、自分の命は自分で守ること、災害が起こる事前の**ぼうぎょ** (ぼうぎょ) 防御が大切であることを踏まえ、自主防災組織の活動を行っていきたいと考えています。



市木地区自治会長  
河野 頼人さん

## 地域の一人一人が持つ防災意識の高さを感じました。

市木地区を参考に、平成23 (2011) 年7月に自主防災組織を立ち上げました。地域の人たちに防災グッズを全戸配布し、平成24 (2012) 年11月に初めて防災訓練を行いました。地域に住む人の半数以上が集まり、防災意識の高さを改めて感じられたことが一番の成果です。実際に活動を始めて出てきた課題 (避難する際、要援護者への責任の問題、避難経路の確保など) を、今後の活動に活かしたいと思っています。



上口羽地区自治会長  
加藤 慎二さん

中国の孔子の編纂「春秋」の代表的な注釈書、春秋左氏傳の中に「居安思危、思則有備、有備無患」(安きに居りて危うきを思う、思えば則ち備えあり、備えあれば患い無し) という一文があります。末尾の文言は一般的にもよく知られている言葉ですが、前文では「平時に災害など危ういことを思い、思うからこそ備えよ」とあり「備えがあれば、患うことはない。」と結んでいます。まさに、防災の要諦 (もっとも大切なところ) を表しています。

—山口大学大学院 瀧本浩一准教授「邑南町地域防災の進め方」講演会より—



※瀧本浩一准教授は「NPO法人ぼうぼうネット」理事長としても活躍中です。

# 災害が起こったときの活動内容

自主防災組織は、普段防災点検や備蓄品等の管理、防災知識の普及活動ふききゆうを行っています。そして災害時には、被害拡大を少しでも抑えるため、おもに以下のような地域の防災活動に取り組んでいます。いざというときはみんなで積極的に連携をとりながら、地域の減災・防災をめざしましょう。

## 情報収集・伝達



町や消防署などの公的防災機関と連絡をとり合って、正確な情報を収集し、すみやかに地域の人たちへ伝達します。

## 救出活動



ケガ人や倒壊した家屋の下敷したじきになり、自力での脱出が不可能な人たちの救出・救援活動を行います。

## 初期消火活動



出火を防止するための活動や、消火器・バケツリレーなどを用いた初期の消火活動を行います。

## 医療救護活動



ケガ人の応急手当をしたり、救護所へ搬送するなどの救護活動を行います。

## 避難誘導



地域の人たちの安否確認、避難所などの安全な場所への避難誘導や災害時要援護者の援助を行います。

## 給食・給水活動



非常時の食事・飲料水などの救援物資を避難所まで運び、避難している人たちへ配給します。

### コラム

## 避難所での過ごし方

避難所は、多くの人たちと共同で生活する場となります。限られた生活スペースの中で、どのように過ごせばよいでしょうか。

### 職員の指示に従った行動

集団で生活しなければならない避難所では、職員やボランティアの方々の指示に従い、ルールを守って行動しましょう。

### 適度な散歩と体操

避難生活中はストレスがたまり、エコノミー症候群※になることもあります。そんなときは、体を動かして気分転換をしましょう。

### 周囲の人との助け合い

避難生活を乗り切るためには、まわりの人たちと協力しながら、職員やボランティアの方とともに、積極的に行動しましょう。



※エコノミー症候群とは…長時間狭い場所でじっとしていることが原因で、足の血管内に血のかたまりができてしまう病気。症状が重いときは、胸痛、呼吸困難、失神等の症状を引き起こすこともあります。

# 助け合いのこころ

災害からより多くの命を守るため、助け合いのこころはとても大切です。自分の力だけで避難ができない人、逃げ遅れている人を見かけたら、みんなで協力して避難しましょう。

## 要援護者・要支援者・援護者・支援者とは？

高齢者や障がいを持つ人など、自力で避難ができない人を要援護者、要支援者と言い、避難時に手助けする人を援護者、支援者と言います。



★例えばこんな人

### 要援護者

- 75歳以上のみの世帯
- 要介護者（介護度3～5）
- 身体障がい者（肢体不自由1～3級等）
- 精神障がい者（1～2級）
- 知的障がい者（療育手帳A）
- 見守りテレビ加入者
- 緊急通報設置者
- 要支援者

### 要支援者

災害時に支援が必要だと手上げ方で申請し、個人情報しんせいの提供を承諾しょうだくしている人のことです。（要援護者も含まれる場合があります。）

## 災害時の動き

災害が起こったとき、行政や警察、消防、自治会、自主防災組織、民生委員が連携し、地域の人たちの安否確認あんひしんかくんや迅速な情報伝達、避難支援などを行います。

### 災害が起こったときの情報伝達



### 民生委員の協力

民生委員とは、地域住民の相談に応じ、支援を行う人たちのことです。災害時は、関係機関と連携して声かけ・安否確認を行います。

### 自主防災組織の動き

消防や警察がすぐに現場に向かうことができないときでも、すばやく対応して防災活動を行います。

## 日頃から取り組む地域での見守り

普段から地域とのつながりを深め、緊急時、お互いに助け合えるような関係を築き上げましょう。



近所の人へあいさつ



災害時、お互いが助け合える関係づくり

日頃から声をかけ合うことで、  
お互いに  
「助け合いのこころ」  
が生まれます。

# 家族で防災対策

いつ起こるかわからない災害に備えて、非常用持ち出し品の準備、屋内の危ないところや避難ルートなどの確認を事前に家族で行い、日頃から防災意識を高めることが重要です。

## もしものときの必需品

災害時に備えて、必要な非常用持ち出し品を玄関などの持ち出しやすいところへ用意しておきましょう。

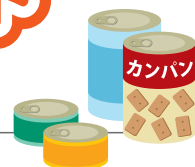
### 非常用持ち出し品チェックリスト

飲料水 (1人当たり1日3ℓ)

※定期的に交換しよう (2年に1回)



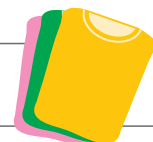
食糧 (3日分)



毛布・タオル



着替え (下着類)



石けん・歯ブラシ



ティッシュ



救急薬品・常備薬

手袋

ラジオ・懐中電灯・ヘッドライト



ロープ



充電式乾電池

現金・通帳・印鑑

ナイフ



笛 (ホイッスル)

カイロ

カイロ

缶切り



非常持出袋

そのほか必要なものを書き込もう!

- |   |   |
|---|---|
| ■ | ■ |
| ■ | ■ |
| ■ | ■ |
| ■ | ■ |
| ■ | ■ |
| ■ | ■ |
| ■ | ■ |

ほかには、どんなものが必要かな?



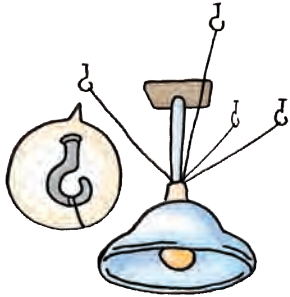
# 家の危ないところをチェックして、対策!!

家の中にも危険がいっぱいだね。



家の中にはさまざまな危険が潜んでいます。あらかじめ耐震グッズの設置などの対策をとって、もしものときに備えるようにしましょう。

## 吊りさげ型照明器具チェーン



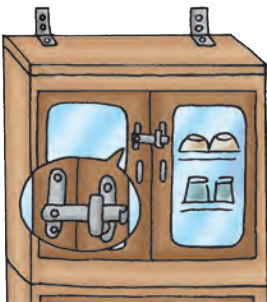
照明器具の4隅をチェーンでしっかり固定することで、地震のときに天井からの落下を防ぎます。

## 飛散防止フィルム



地震の衝撃で割れたガラスの破片が、まわりに飛び散らないように、窓ガラスへ貼りつけます。

## 開き戸ストッパー



開き戸ストッパーは、食器棚などの開き戸から食器が飛び出すのを防ぎ、食器の破片でケガをする危険性を回避します。

## 耐震マット



地震発生時、テレビ・パソコン・OA機器などの下に引く耐震用ジェルマットで、地震のゆれを吸収し、転倒を抑制させます。

# 自分の家の危険なところを考えてみよう!

ほかにどこが危ないかな?

家の中には、まだまだ危険なところがいっぱいあります。自分の家にはどんな危険な場所があるか、家族で話し合っって書き込んでみましょう。

チェック!



〈危険なところ〉	〈対策〉
■	■
■	■
■	■
■	■
■	■
■	■
■	■
■	■

# 家族の避難ルートを決めよう!

災害が起こったとき、すみやかに避難することができるよう、事前に家族で話し合って、家から避難所までのルートを決めておきましょう。

避難ルート地図 ※自由に書き込んでください。



## 避難ルート

① \_\_\_\_\_  
↓

② \_\_\_\_\_  
↓

③ \_\_\_\_\_  
↓

④ \_\_\_\_\_

⑤ \_\_\_\_\_  
↓

⑥ \_\_\_\_\_  
↓

⑦ \_\_\_\_\_  
↓

⑧ \_\_\_\_\_  
※避難場所へ行けないとき、たどり着けないときは、伝言ダイヤルなどを使って安否確認ができるようにしましょう。<表紙参照>





# 応急手当

救急や医師がすぐ近くにいないときには、自分の力で応急手当を施す必要があるため、正しい応急手当の方法を身につけておきましょう。

## 応急手当の3大目的

救命

悪化防止

苦痛の軽減

応急手当の目的は、「救命」「悪化防止」「苦痛の軽減」の3つに分けられます。反応がない・心肺停止状態のときは、すみやかに「救命措置」を施す必要があります。また、時間とともに症状が悪化し、命の危険にかかわる可能性がある場合には、現状維持や心身の痛みをやわらげる必要があります。

## こんなときどうする？

身近なものでできる応急手当を知っておきましょう。

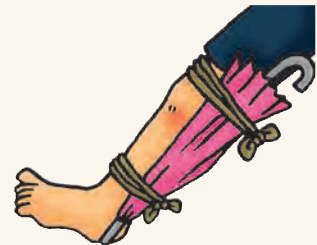
### 止血の方法

きれいなタオルやハンカチを用意して、患部を直接圧迫します。圧迫するときは、感染症を防ぐため、ビニール袋やラップを手袋代わりに使用して血液に触れないようにしてください。



### 骨折の固定法

骨折部分の関節が動かないように、添え木でしっかり固定します。添え木がない場合は、ダンボール、傘、週刊誌、割り箸、ガムテープ、ビニール袋、タオルなどで代用してください。



### 傷の手当

#### 湿潤療法(ラップ療法)

湿潤療法(ラップ療法)とは、ガーゼや消毒液を一切使用せず水とラップ(ワセリンも使用可)を使った傷の手当てです。

- ①出血が多い場合:タオルで圧迫して止血。出血が少ない場合:傷の手当て後、ラップの上から圧迫。
- ②水で傷の汚れを洗い流す。
- ③水気をふき取る。 ④ラップを貼りつける。
- ⑤ワセリンがあれば、ラップに塗って痛みを取り除く。
- ⑥ばんそうこうなどでとめる(水分が外に出るように一部は開けておく)。ばんそうこうがない場合、電気工事用のビニールテープは肌の刺激が少ないので使える。
- ⑦包帯があれば巻いておく。 ⑧毎日洗い、ラップを貼り替える。



#### 医療機関にかかった方がよい場合

- ・筋肉が裂けている
- ・傷口から骨が見えるほど深い
- ・傷の奥に砂やガラスなどが残っている(洗い流しても取れない)
- ・動物にかまれた

## コラム

# AED(自動体外式除細動器)の使い方を学ぼう。

突然心停止した人の心臓リズムを正常に戻すため、心臓に電気ショックを与えるAEDの使い方を知っておきましょう。

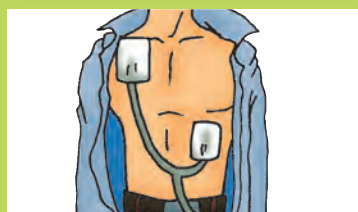
### ①AEDの電源を入れる

電源を入れた後は、音声の指示に従ってください。



衣類を開き、AEDのふたを開けて電源を入れます。

### ②電極パッドを貼る



電極パッドを、右胸上と左胸下に貼りつけます。

### ③心臓リズムを解析後、ショックボタンを押す



音声に従って、通電ボタンを操作します。

# 個人情報一覽

家族の身元や緊急連絡先を記入し、いざというときすぐに持ち出せるよう手元に置いておきましょう。

## 自宅の住所

住所		電話	
----	--	----	--

## 家族の記録 ※書ききれない情報は別紙に記載し、のりしろに貼りつけてください。

名前		会社・学校	電話 ( )
		住所	携帯 ( )
生年月日	明・大 昭・平 年 月 日	血液型	最寄りの避難場所
名前		会社・学校	電話 ( )
		住所	携帯 ( )
生年月日	明・大 昭・平 年 月 日	血液型	最寄りの避難場所
名前		会社・学校	電話 ( )
		住所	携帯 ( )
生年月日	明・大 昭・平 年 月 日	血液型	最寄りの避難場所
名前		会社・学校	電話 ( )
		住所	携帯 ( )
生年月日	明・大 昭・平 年 月 日	血液型	最寄りの避難場所
名前		会社・学校	電話 ( )
		住所	携帯 ( )
生年月日	明・大 昭・平 年 月 日	血液型	最寄りの避難場所
名前		会社・学校	電話 ( )
		住所	携帯 ( )
生年月日	明・大 昭・平 年 月 日	血液型	最寄りの避難場所

## 親戚・知り合いの連絡先 しんせき

名前	関係 (間柄)	住所	電話
名前	関係 (間柄)	住所	電話
名前	関係 (間柄)	住所	電話
名前	関係 (間柄)	住所	電話
名前	関係 (間柄)	住所	電話

のりしろ ※家族・親戚・知り合い・近所の人や場所の連絡先などを貼りつけましょう。

## 証書の控え<sup>ひか</sup>

国民健康保険	No.	社会保険	No.
運転免許証	No.	運転免許証	No.
そのほか		そのほか	

国民健康保険	No.	社会保険	No.
運転免許証	No.	運転免許証	No.
そのほか		そのほか	

## かかりつけの医院

病院名	住所	電話
病院名	住所	電話
病院名	住所	電話
病院名	住所	電話
病院名	住所	電話

## 保険会社

氏名	保険会社	保険種類	電話
氏名	保険会社	保険種類	電話
氏名	保険会社	保険種類	電話
氏名	保険会社	保険種類	電話
氏名	保険会社	保険種類	電話
氏名	保険会社	保険種類	電話

島根県邑南町役場 危機管理課 ☎:0855-95-0810/IP:050-5207-3003

くわしくは、担当課までお気軽にお問い合わせください。

お問い合わせ

発行年月：平成25年3月

発行：島根県邑南町役場 危機管理課 〒696-0192 島根県邑智郡邑南町矢上6000番地  
編集：(株)ジャパンインターナショナル総合研究所 中国支社

のりしろ ※家族・親戚・知り合い・近所の人や場所の連絡先などを貼りつけましょう。

## 公共連絡先一覧

【邑南町役場】市外局番 (0855)

- 危機管理課 ☎95-0810 / IP:050-5207-3003 FAX:95-2351
- 総務課 ☎95-1111 / IP:050-5207-3000 FAX:95-2351
- 羽須美支所 ☎87-0221 / IP:050-5207-6500 FAX:87-0552
- 瑞穂支所 ☎83-1121 / IP:050-5207-5000 FAX:83-0165

【川本警察署】市外局番 (0855)

- 口羽駐在所 ☎87-0004 ●田所駐在所 ☎83-1109 ●出羽駐在所 ☎83-0024
- 市木駐在所 ☎85-0128 ●矢上駐在所 ☎95-0002 ●井原駐在所 ☎95-0304
- 日貫駐在所 ☎97-0210

【江津邑智消防組合】市外局番 (0855)





- 羽須美出張所 ☎87-0119 ●瑞穂出張所 ☎83-0119 ●石見出張所 ☎95-0119

## 支援者の連絡先

※自由書き込んでください。

-----  
-----  
-----

## 情報入手先

<b>川の防災情報</b> 【国土交通省】	全国の雨量・水位情報をリアルタイムで提供し、水防警報、洪水予報やダム放流を通知。※NHK データ放送からも情報を得ることができます。 URL : <a href="http://i.river.go.jp/">http://i.river.go.jp/</a>	
<b>防災気象情報</b>	大雨・土砂災害における警報や注意報、気象情報などを発表。 URL : <a href="http://www.jma.go.jp/jma/menu/flash.html">http://www.jma.go.jp/jma/menu/flash.html</a>	
<b>しまね防災メール</b>	大雨注意報・警報、土砂災害警戒情報など、防災情報をメールで配信。 メールアドレス : <a href="mailto:bousai-shimane@xpressmail.jp">bousai-shimane@xpressmail.jp</a>	
<b>土砂災害警戒リアルタイム雨量</b>	県内 123 か所の雨量データをリアルタイムで表示。 URL : <a href="http://www1.pref.shimane.lg.jp/contents/sabo_uryou/www/i/">http://www1.pref.shimane.lg.jp/contents/sabo_uryou/www/i/</a>	
<b>土砂災害危険度情報</b>	県内で発令される土砂災害警戒情報の補足情報をわかりやすく表示。 URL : <a href="http://www1.pref.shimane.lg.jp/contents/sabo_uryou/www/keikai/i/">http://www1.pref.shimane.lg.jp/contents/sabo_uryou/www/keikai/i/</a>	